



GEZ

KARTA ADRESOWA ZABYTKU

1. Nazwa

HISTORYCZNY UKŁAD URBANISTYCZNY MIEJSCOWOŚCI

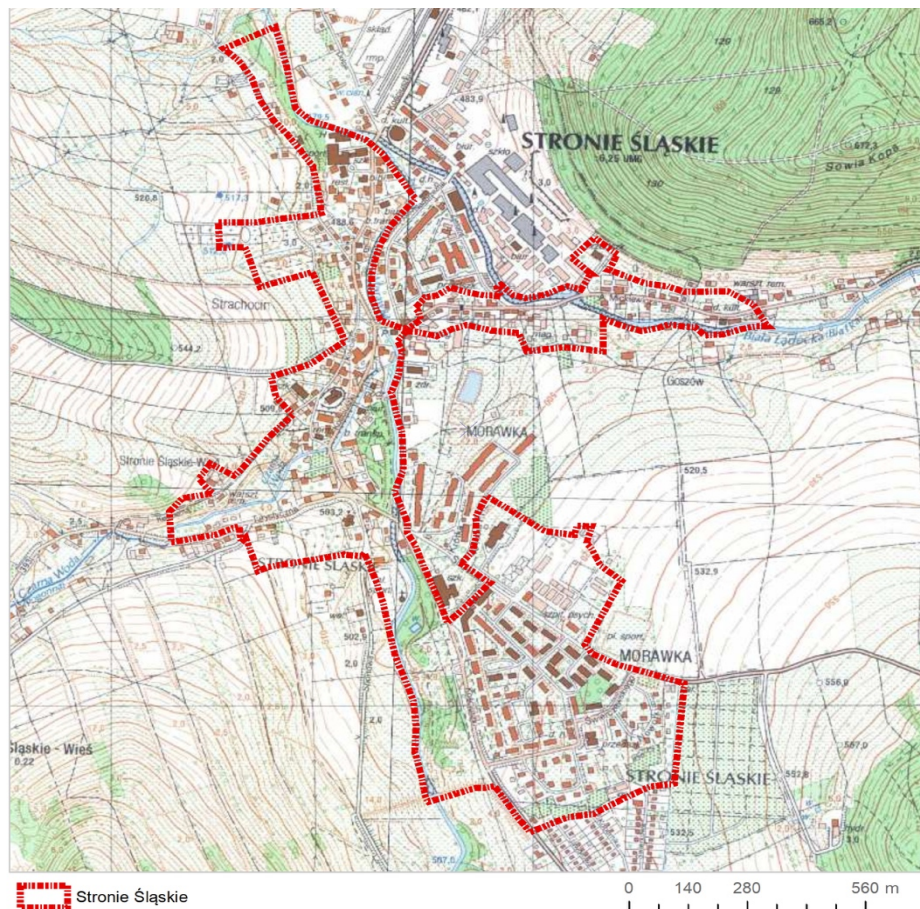
2. Czas powstania

1345 r.

3. Miejscowość

STRONIE ŚLĄSKIE

7. Fotografia albo mapa z zaznaczonym stanowiskiem archeologicznym



Źródło: www.geoportal.gov.pl

4. Adres

5. Przynależność administracyjna

województwo: dolnośląskie

powiat: kłodzki

gmina: Stronie Śląskie

dz.ew.

6. Formy ochrony

miejscowy plan zagospodarowania
orzeczeniowo:

uchwała Nr XXXIX/337/06 Rady
Miejskiej w Stroniu Śląskim z dnia
31.03.2006 r.

uchwała nr XII/83/11 Rady Miejskiej
w Stroniu Śląskim z dnia 29.09.2011 r.

uchwała nr XXXVII/249/17 Rady
Miejskiej Stronia Śląskiego z dnia
31.05.2017 r.

8. Historia, opis i wartości

Pierwsza wzmianka o Stroniu pochodzi z 1345 r. W latach 1346-1347 wieś należała do dóbr karpięńskich. Od XIV w. rozwijało się tu górnictwo rud żelaza. Wieś została spalona przez husytów w 1428r. W końcu XV w. czynna była we wsi kuźnica. Natomiast od 1505 r. Stronie stało się siedzibą sędziego górnictwa, który miał nadzór nad kopalniami w Stroniu, Strachocinie i Goszowie. Przez XVI w. we wsi funkcjonowało górnictwo i hutnictwo. Po rozwiązaniu dóbr karpięńskich Stronie dołączono do dóbr kameralnych. W 1560 r. wieś należała do parafii katolickiej, a następnie do parafii protestanckiej w Strachocinie. W czasie wojny trzydziestoletniej wieś została splądrowana, obciążona kontrybucją na rzecz wojsk cesarskich i obowiązkiem kwaterowania żołnierzy. Zniszczone zostało górnictwo i hutnictwo, które po wojnie odrodziło się. W 1684 r. ze wsi uczyniono ośrodek klucza Stronie. W XVIII w. Stronie, będące dużą wsią, przeżywało systematyczny rozwój. W połowie XVIII w. zabudowa była zróżnicowana, z licznymi trójbocznymi obudowanymi zagrodami oraz ze stosunkowo małą liczbą budynków szerokofrontowych. Ok. 1825 r. pojawiły się we wsi zagrody czworoboczne. Do znacznego rozwoju Stronia przyczyniła się królowna Marianna Orańska, która w 1838 r. nabyła miejscowość i okolice. Od jej imienia kamieniołom marmuru nazwano „Biała Marianna”. Przy jej pomocy finansowej F. Losky w 1864 r. założył tu hutę szkła, której działalność przyczyniła się do rozwoju Stronia. W 1897 r. doprowadzono linię kolejową z Kłodzka, co zaowocowało zwiększoną atrakcyjnością turystyczną okolic Stronia. Samo miasto stało się letniskiem. Kryzys gospodarczy lat 30-tych XX w. spowodował zamknięcie huty. Dwie wojny światowe nie przyniosły tu większych szkód. Po 1945 r. wieś została zasiedlona. W 1950 r. uruchomiono ponownie hutę szkła. Do 1959 r. Stronie Śląskie pozostawało wsią, a w latach 1959-1967 miało status osiedla. Już wówczas składało się ze stykających się ze sobą części Stronia, Strachocina i Goszowa. W 1967 r. osadzie nadano prawa miejskie. Do miasta włączono część Goszowa i Strachocina.

9. Stan zachowania i postulaty dotyczące konserwacji

- 1) zachowanie i wyeksponowanie elementów historycznego układu przestrzennego, tj. rozplanowania dróg, ulic i placów, zespołów zabudowy, linii zabudowy, kompozycji wnętrz ruralistycznych oraz kompozycji zieleni;
- 2) nawiązanie planowanego układu przestrzennego do układu ukształtowania historycznego;
- 3) obowiązują działania odtworzeniowe i rewaloryzacyjne zarówno w przypadku historycznego układu przestrzennego, przyrodniczych elementów krajobrazu, jaki w stosunku do historycznej struktury technicznej, instalacji wodnych, sieci komunikacyjnych, obiektów zabytkowych i obiektów historycznych;
- 4) przy inwestycjach związanych z modernizacją, rozbudowa, przebudową obiektów istniejących wymagane jest uwzględnienie warunków kształtowania nowej zabudowy obszarze strefy ochrony konserwatorskiej oraz zasad zachowania ładu przestrzennego, w tym urbanistyki i architektury; budynek po rozbudowie powinien tworzyć spójną kompozycję z istniejącą częścią;
- 5) nowa zabudowa winna być zharmonizowana z historyczną kompozycją przestrzennoarchitektoniczną w zakresie lokalizacji, rozplanowania, skali, ukształtowania bryły, w tym kształtu i wysokości dachu, poziomu posadowienia parteru, formy architektonicznej, formy i podziałów otworów okiennych i drzwiowych, materiałów oraz przy nawiązaniu do historycznej zabudowy miejscowości;
- 6) nie dopuszcza się lokalizowania ogrodzeń prefabrykowanych;
- 7) dopuszcza się lokalizowania silosów, zbiorników na materiały masowe na tyłach działek, osłoniętych zabudową, w miejscach nie eksponowanych, wysokość silosów nie może przekraczać historycznych obiektów;
- 8) dopuszcza się lokalizację reklam i szyldów wyłącznie związanych bezpośrednio z danym obiektem, posiadających formę nawiązującą do formy obiektu;
- 9) zakazuje się wprowadzania w elewacjach kolumn podpierających nadwieszono bryły budynku, balkony, ganki, zadaszenia nad wejściami.

10. Wykonanie karty

Zespół WGS84 Polska Sp. z o.o.



maj 2021 r.

11. Zatwierdzenie karty (podpis wojewódzkiego konserwatora zabytków)*

* dotyczy zabytków niewpisanych do rejestru zabytków i niewłączonych do wojewódzkiej ewidencji zabytków



GEZ

KARTA ADRESOWA ZABYTKU

1. Nazwa

HISTORYCZNY UKŁAD RURALISTYCZNY

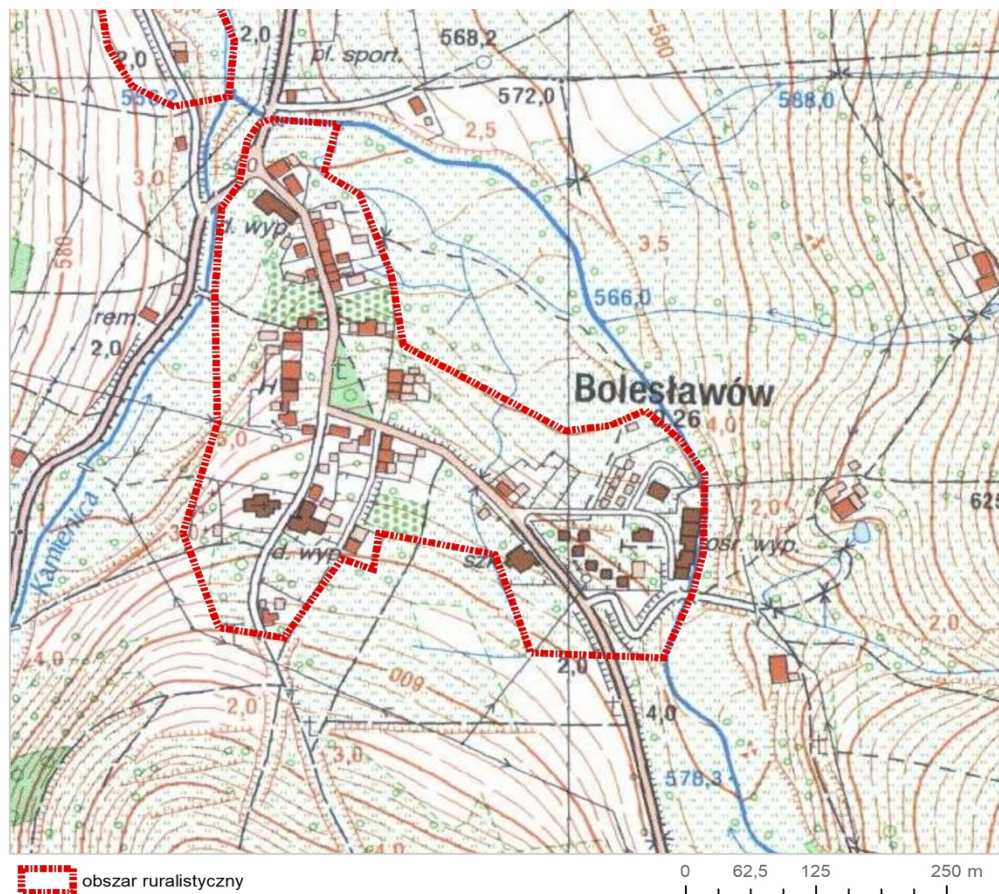
2. Czas powstania

lokacja miasta 1581 r., utrata praw miejskich 1892 r.

3. Miejscowość

BOLESŁAWÓW

7. Fotografia albo mapa z zaznaczonym stanowiskiem archeologicznym



4. Adres

5. Przynależność administracyjna

województwo: dolnośląskie
powiat: kłodzki
gmina: Stronie Śląskie
dz.ew.

6. Formy ochrony

miejscowy plan zagospodarowania przestrzennego:

uchwała Nr XXXIX/337/06 Rady Miejskiej w Stroniu Śląskim z dnia 31.03.2006 r.

uchwała Nr XLIX/301/10 z dnia 29.03.2010 r.

uchwała nr XII/78/15 Rady Miejskiej Stronia Śląskiego z dnia 31.08.2015 r.

8. Historia, opis i wartości

Osadnictwo dotarło w okolice Bolesławowa w XIV w. i było związane z działalnością lokalnych kopalń rud żelaza. W 1581 r. miejscowość otrzymała prawa miejskie i prawo wolnego miasta górniczego (miasteczko gwareckie). Wytyczono rynek i trzy ulice oraz wzniesiono skromną zabudowę dla gwarków. Zbudowano drewniany kościół. W 1582 r. powołany został urząd górniczy i władze miejskie. Na początku XVII w. okazało się, że lokalne złoża srebra i rud żelaza są niewielkie, w związku z czym górnictwo podupadało. Na początku XVII w. miasto zasiedlili rzemieślnicy. Wojna trzydziestoletnia i zarazy przyczyniły się do zmniejszenia rangi miasta. W 1684 r. miasto zakupił hrabia von Althann z Międzylesia, a od 1838 r. było własnością królowny Marianny Orańskiej. W 1892 r. miasto utraciło prawa miejskie, stając się wsią. W okresie międzywojennym Bolesławów był ośrodkiem sportów zimowych ze skocznią narciarską i torami saneczkowymi. Po 1945 r. Bolesławów podupadł, głównie z powodu ograniczania osadnictwa na jego terenie w związku z działalnością kopalni uranu w Kletnie. W 1972 r. miejscowość straciła parafię, na nowo erygowano ją w 1986 r. Od lat 70-tych XX w. Bolesławów ponownie rozwija się jako miejscowość turystyczna.

9. Stan zachowania i postulaty dotyczące konserwacji

- 1) pierwszeństwo wymagań konserwatorskich nad wszelką prowadzoną współcześnie działalnością inwestycyjną, gospodarczą i usługową,
- 2) zachowanie historycznego układu przestrzennego, tj. rozplanowania dróg, ulic, placów, linii zabudowy, kompozycji wnętrza urbanistycznych i kompozycji zieleni,
- 3) dostosowanie nowej zabudowy do historycznej kompozycji przestrzennej w zakresie sytuacji, skali, bryły, podziałów architektonicznych, proporcji powierzchni muru i otworów oraz nawiązanie formami współczesnymi do lokalnej tradycji architektonicznej,
- 4) konserwację zachowanych elementów zabytkowych,
- 5) odtwarzanie zniszczonych głównych elementów układu przestrzennego, szczególnie: posadzek, ścian (zabudowa, zieleni) i elewacji oraz dążenie w miarę możliwości do usunięcia elementów uznanych za zniekształcające założenie historyczne i odtworzenie elementów zniszczonych w oparciu o szczegółowe warunki określone każdorazowo przez właściwego Wojewódzkiego Konserwatora Zabytków,
- 6) dopuszczenie usunięcia lub przebudowy obiektów dysharmonizujących przestrzeń zabytkową,
- 7) wymóg konsultowania i uzyskania uzgodnienia właściwego Wojewódzkiego Konserwatora Zabytków dla wszelkich zmian i podziałów nieruchomości oraz przebudowy, rozbudowy i remontów wszystkich obiektów będących w strefie, a także uzgadniania wszelkich zamierzeń inwestycyjnych na tym obszarze,
- 8) wymóg uzyskania zezwolenia właściwego Wojewódzkiego Konserwatora Zabytków na podjęcie wszelkich prac ziemnych, które uwarunkowane są przeprowadzeniem badań archeologicznych wyprzedzających lub towarzyszących.

10. Wykonanie karty

Zespół WGS84 Polska Sp. z o.o.

WGS84
POLSKA

maj 2021 r.

11. Zatwierdzenie karty (podpis wojewódzkiego konserwatora zabytków)*

* dotyczy zabytków niewpisanych do rejestru zabytków i niewłączonych do wojewódzkiej ewidencji zabytków



GEZ

KARTA ADRESOWA ZABYTKU

1. Nazwa

HISTORYCZNY UKŁAD RURALISTYCZNY

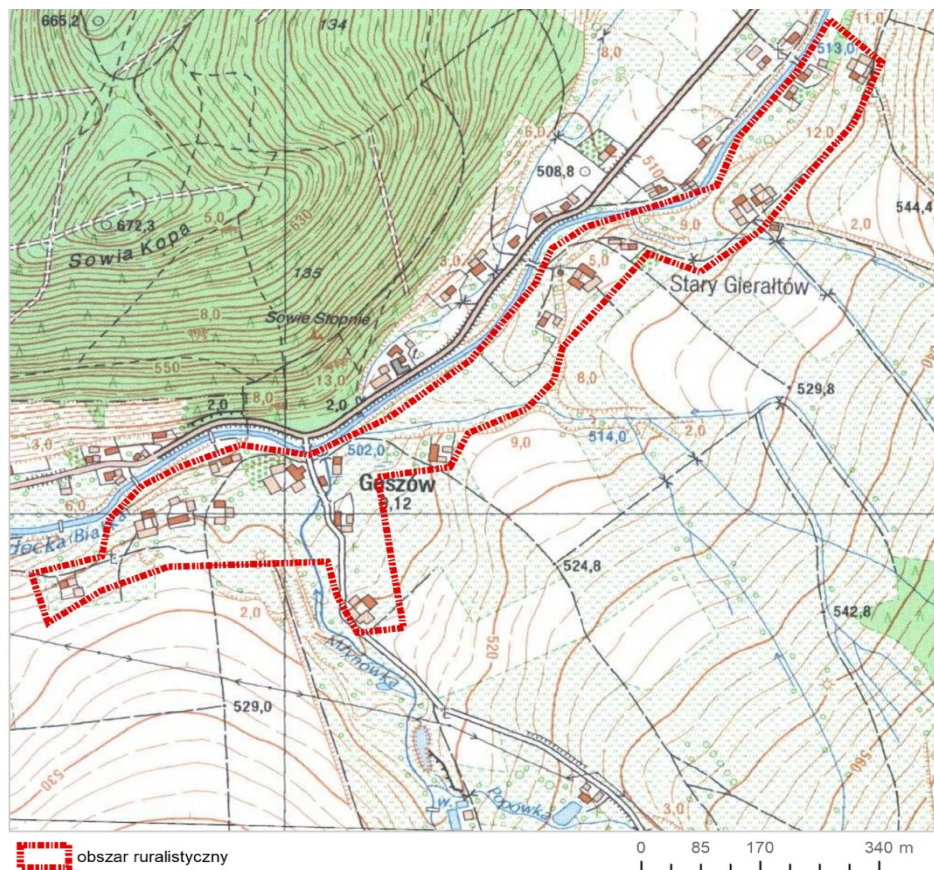
2. Czas powstania

1347 r.

3. Miejscowość

GOSZÓW

7. Fotografia albo mapa z zaznaczonym stanowiskiem archeologicznym



4. Adres

5. Przynależność administracyjna

województwo: dolnośląskie

powiat: kłodzki

gmina: Stronie Śląskie

dz.ew.

6. Formy ochrony

miejscowy plan zagospodarowania
przestrzennego:

uchwała Nr XXXIX/337/06 Rady
Miejskiej w Stroniu Śląskim z dnia
31.03.2006 r.

Uchwała nr XIV/98/11 Rady Miejskiej
w Stroniu Śląskim z dn. 28.11.2011 r.

8. Historia, opis i wartości

Pierwsze wzmianki na temat wsi pochodzą z 1347 r. W okresie od XV do XVII w. powstała tu kopalnia i kuźnia. W 1838 r. Goszów został zakupiony przez Mariannę Orańską. W tym okresie w miejscowości istniały 83 budynki, funkcjonowały 2 młyny wodne, tartak i wytwórnia oleju. Wieś była wtedy popularnym letniskiem, a do rozwoju wsi przyczyniło się sąsiedztwo huty szkła. Po 1945 r. Goszów zachował swój rolniczy charakter. W 1967 r. zachodnia część miejscowości o najgęstszej zabudowie została dołączona do Stronia Śląskiego. Wieś łańcuchowa, na zalesionym obszarze górskim wzdłuż doliny Białej Łądeckiej.

9. Stan zachowania i postulaty dotyczące konserwacji

- 1) zachowanie i wyeksponowanie elementów historycznego układu przestrzennego, tj. rozplanowania dróg, ulic i placów, zespołów zabudowy, linii zabudowy, kompozycji wnętrz ruralistycznych oraz kompozycji zieleni;
- 2) nawiązanie planowanego układu przestrzennego do układu ukształtowania historycznego;
- 3) obowiązuja działania odtworzeniowe i rewaloryzacyjne zarówno w przypadku historycznego układu przestrzennego, przyrodniczych elementów krajobrazu, jaki w stosunku do historycznej struktury technicznej, instalacji wodnych, sieci komunikacyjnych, obiektów zabytkowych i obiektów historycznych;
- 4) przy inwestycjach związanych z modernizacją, rozbudowa, przebudową obiektów istniejących wymagane jest uwzględnienie warunków kształtowania nowej zabudowy obszarze strefy ochrony konserwatorskiej oraz zasad zachowania ładu przestrzennego, w tym urbanistyki i architektury; budynek po rozbudowie powinien tworzyć spójną kompozycję z istniejącą częścią;
- 5) nowa zabudowa winna być zharmonizowana z historyczną kompozycją przestrzenno-architektoniczną w zakresie lokalizacji, rozplanowania, skali, ukształtowania bryły, w tym kształtu i wysokości dachu, poziomu posadowienia parteru, formy architektonicznej, formy i podziałów otworów okiennych i drzwiowych, materiałów oraz przy nawiązaniu do historycznej zabudowy miejscowości;
- 6) nie dopuszcza się lokalizowania ogrodzeń prefabrykowanych;
- 7) dopuszcza się lokalizowania silosów, zbiorników na materiały masowe na tyłach działek, osłoniętych zabudową, w miejscach nie eksponowanych, wysokość silosów nie może przekraczać historycznych obiektów;
- 8) dopuszcza się lokalizację reklam i szyldów wyłącznie związanych bezpośrednio z danym obiektem, posiadających formę nawiązującą do formy obiektu;
- 9) zakazuje się wprowadzania w elewacjach kolumn podpierających nadwieszono bryły budynku, balkony, ganki, zadaszenia nad wejściami.

10. Wykonanie karty

Zespół WGS84 Polska Sp. z o.o.

WGS84
POLSKA

maj 2021 r.

11. Zatwierdzenie karty (podpis wojewódzkiego konserwatora zabytków)*

* dotyczy zabytków niewpisanych do rejestru zabytków i niewłączonych do wojewódzkiej ewidencji zabytków



GEZ

KARTA ADRESOWA ZABYTKU

1. Nazwa

HISTORYCZNY UKŁAD RURALISTYCZNY

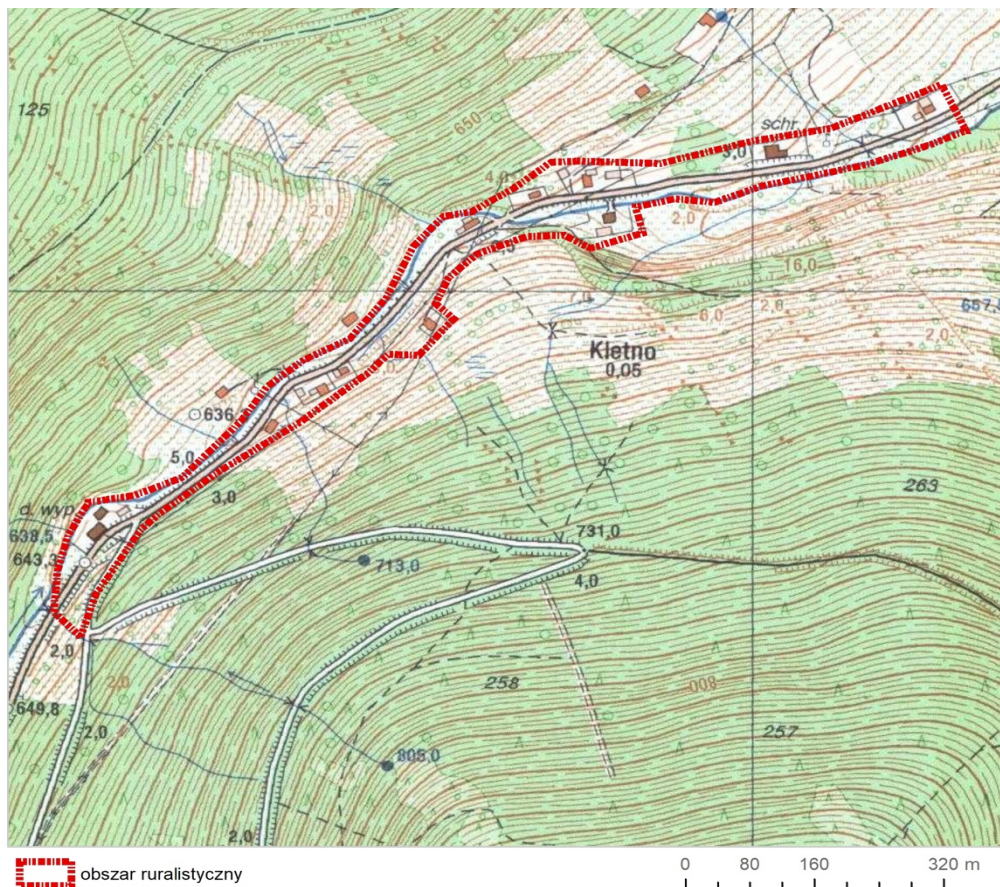
2. Czas powstania

1550/1560 r.

3. Miejscowość

KLETNO

7. Fotografia albo mapa z zaznaczonym stanowiskiem archeologicznym



4. Adres

5. Przynależność administracyjna

województwo: dolnośląskie

powiat: kłodzki

gmina: Stronie Śląskie

dz.ew.

6. Formy ochrony

miejscowy plan zagospodarowania przestrzennego:

uchwała Nr XXXIX/337/06 Rady Miejskiej w Stroniu Śląskim z dnia 31.03.2006 r.

uchwała Nr XLIX/303/10 z dnia 29.03.2010 r

uchwała nr XII/87/11 Rady Miejskiej w Stroniu Śląskim z dnia 29.09.2011 r.

8. Historia, opis i wartości

Wieś została założona w 1550 lub 1560 r. na terenie dóbr kameralnych w celu eksploatacji złóż rud metali. W 1577 r. uruchomiono kopalnię srebra, która funkcjonowała do 1606 r. W czasie wojny trzydziestoletniej górnictwo podupadło. Około 1661 r. podjęto próbę odtworzenia górnictwa i uruchomiono kopalnie rud metali. Pomimo podjętych prób nie udało się podtrzymać górnictwa na tym obszarze. Od tego czasu miejscowość zaczęła funkcjonować jako osada rolnicza i leśna, w której rozwijał się przemysł drzewny oraz rozpoczęto eksploatację miejscowych kamieniołomów. W 1684 r. Kletno zostało dołączone do klucza Stronie, do którego należało do 1867 r. Po 1945 r. wyburzono większość zabudowy wsi. Po II wojnie światowej Kletno było strefą zamkniętą ze względu na eksploatację rud uranu, prowadzoną do 1953 r. W 1958 r. rozpoczęto bardzo intensywną eksploatację złóż marmuru, najpierw w starym wyrobisku „Białej Marianny”. Później powstały nowe wyrobiska Kletno I-IV. W trakcie wydobywania marmuru w wyrobisku Kletno III odsłonięto otwór „Jaskini Niedźwiedziej”. Jest to najdłuższa jaskinia w Sudetach i jedna z najpiękniejszych w Polsce. Kletno to rzadko zabudowana wieś w krętej dolinie rzeki Kleśnicy.

9. Stan zachowania i postulaty dotyczące konserwacji

- 1) restaurację lub częściowe odtwarzanie zabytkowych elementów krajobrazu urządzonego;
- 2) konserwację krajobrazu przyrodniczego związanego przestrzennie z historycznym założeniem urbanistycznym;
- 3) likwidację elementów dysharmonizujących;
- 4) odtworzenie zniszczonych fragmentów strefy;
- 5) wprowadzanie nowych elementów krajobrazowych podnoszących estetyczne wartości tych terenów i podkreślających ich związek przestrzenny z historycznym założeniem urbanistycznym;
- 6) ustala się by realizacja nowej zabudowy następowała w oparciu o zasadę, że architektura regionalna inspirowana ma być charakterem budownictwa Kotliny Kłodzkiej lub też, że architektura współczesna, komponowana ma być w nawiązaniu do otaczającego ją krajobrazu.

10. Wykonanie karty

Zespół WGS84 Polska Sp. z o.o.



maj 2021 r.

11. Zatwierdzenie karty (podpis wojewódzkiego konserwatora zabytków)*

* dotyczy zabytków niewpisanych do rejestru zabytków i niewłączonych do wojewódzkiej ewidencji zabytków



GEZ

KARTA ADRESOWA ZABYTKU

1. Nazwa

HISTORYCZNY UKŁAD RURALISTYCZNY

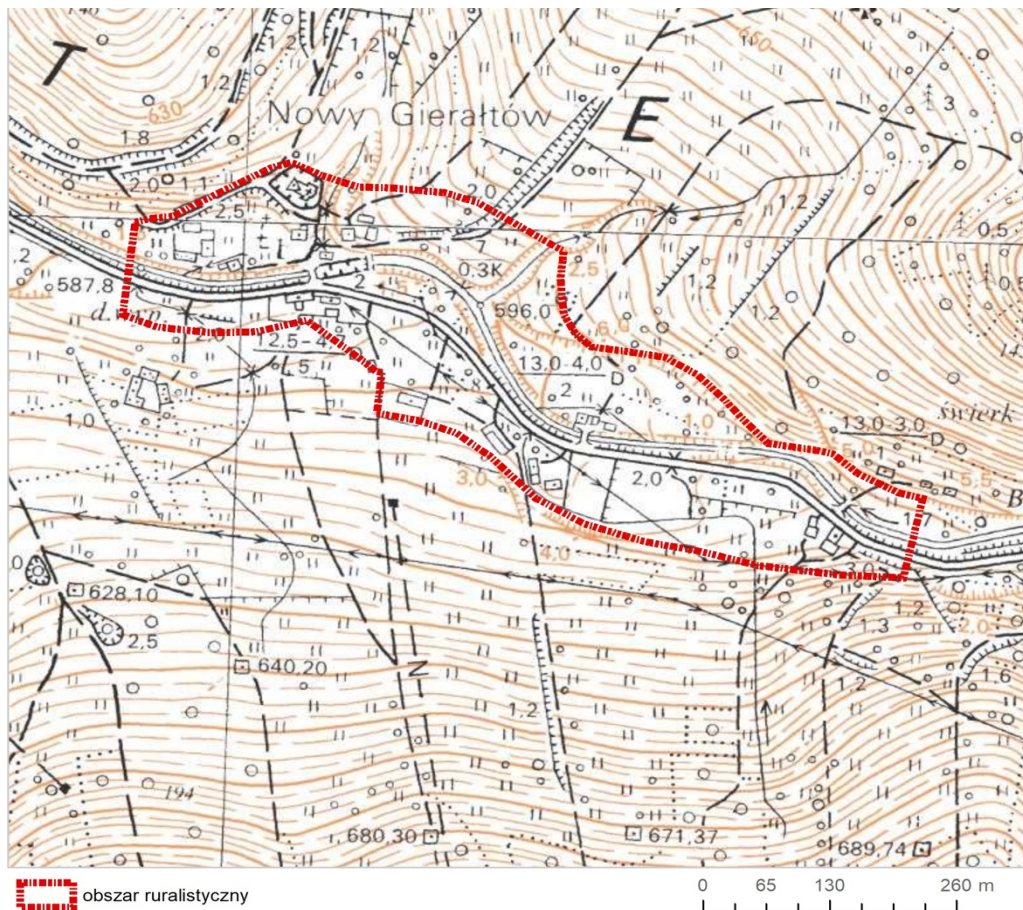
2. Czas powstania

1581 r.

3. Miejscowość

NOWY GIERAŁTÓW

7. Fotografia albo mapa z zaznaczonym stanowiskiem archeologicznym



Źródło: www.geoportal.gov.pl

4. Adres

5. Przynależność administracyjna

województwo: dolnośląskie

powiat: kłodzki

gmina: Stronie Śląskie

dz.ew.

6. Formy ochrony

miejscowy plan zagospodarowania
przestrzennego:

uchwała Nr XXXIX/337/06 Rady
Miejskiej w Stroniu Śląskim z dnia
31.03.2006 r.

uchwała nr XVII/125/12 Rady Miejskiej
w Stroniu Śląskim z dn.27.02.2012 r.

uchwała nr XVIII/111/16 Rady
Miejskiej Stronia Śląskiego z dnia
29.01.2016 r.

uchwała Nr LV/360/18 Rady Miejskiej
Stronia Śląskiego z dnia 31.08.2018 r.

8. Historia, opis i wartości

Wieś została założona na terenie dóbr kameralnych w 1581 r., a jej powstanie jest związane z pozyskiwaniem drewna. W 1684 r. została włączona do klucza Stronie. W ramach klucza Stronie Nowy Gierałtów pozostawał jeszcze w 1867 r. We wsi działała szkoła, tartak 2 młyny wodne. Później stała się miejscowością turystyczną. Po 1945 r. wieś została zasiedlona w niewielkim stopniu, miała charakter letniskowy, a na jej terenie znajdowały się zakładowe domy wypoczynkowe. Wieś łańcuchowa, na zalesionym obszarze górskim, wzdłuż doliny Białej Łądeckiej.

9. Stan zachowania i postulaty dotyczące konserwacji

- 1) Nową zabudowę należy dostosować do historycznej kompozycji przestrzennej w zakresie skali, formy i bryły zabudowy, przy założeniu harmonijnego współistnienia elementów kompozycji historycznej i współczesnej.
- 2) Nowa zabudowa gabarytami i sposobem kształtowania bryły oraz zastosowanymi materiałami wykończeniowymi winna odwoływać się do miejscowej tradycji architektonicznej.
- 3) Wysokość nowej zabudowy nie powinna przekraczać wysokości budynków sąsiadujących.
- 4) Niedopuszczalne jest stosowanie dachów o mijających się połaciach oraz dachów o asymetrycznym nachyleniu połaci.
- 5) Do robót wykończeniowych należy stosować naturalne materiały budowlane takie jak: drewno, kamień, ceramika budowlana.

10. Wykonanie karty

Zespół WGS84 Polska Sp. z o.o.

WGS 84
POLSKA

maj 2021 r.

11. Zatwierdzenie karty (podpis wojewódzkiego konserwatora zabytków)*

* dotyczy zabytków niewpisanych do rejestru zabytków i niewłączonych do wojewódzkiej ewidencji zabytków



Źródło: www.geoportal.gov.pl

8. Historia, opis i wartości

Wieś po raz pierwszy jest wzmiankowana w 1346 r. w opisie posiadłości Karpiń. Formalna lokacja wsi w związku z działalnością kuźnicy miała miejsce w 1588 r. w tym okresie rozwijało się tu hutnictwo. W czasie wojny trzydziestoletniej kuźnice zostały zniszczone, a wydobywanie przerwano na wiele lat. W 1838 r. wieś stała się własnością królowej Marianny Orańskiej. Były tu wówczas m.in. wapiennik, młyn wodny oraz folwark.

W okresie międzywojennym wieś stała się popularnym letniskiem. Obecny układ dawnej wsi łańcuchowej uległ zatarciu na skutek zniszczenia budynków po II wojnie światowej.

9. Stan zachowania i postulaty dotyczące konserwacji

- 1) restaurację lub częściowe odtwarzanie zabytkowych elementów krajobrazu urządzonego;
- 2) konserwację krajobrazu przyrodniczego związanego przestrzennie z historycznym założeniem urbanistycznym;
- 3) likwidację elementów dysharmonizujących;
- 4) odtworzenie zniszczonych fragmentów strefy;
- 5) wprowadzanie nowych elementów krajobrazowych podnoszących estetyczne wartości tych terenów i podkreślających ich związek przestrzenny z historycznym założeniem urbanistycznym;
- 6) ustala się by realizacja nowej zabudowy następowała w oparciu o zasadę, że architektura regionalna inspirowana ma być charakterem budownictwa Kotliny Kłodzkiej lub też, że architektura współczesna, komponowana ma być w nawiązaniu do otaczającego ją krajobrazu.

10. Wykonanie karty

Zespół WGS84 Polska Sp. z o.o.

WGS 84
POLSKA

maj 2021 r.

*11. Zatwierdzenie karty (podpis wojewódzkiego konserwatora zabytków)**

** dotyczy zabytków niewpisanych do rejestru zabytków i niewłączonych do wojewódzkiej ewidencji zabytków*



GEZ

KARTA ADRESOWA ZABYTKU

1. Nazwa

HISTORYCZNY UKŁAD RURALISTYCZNY

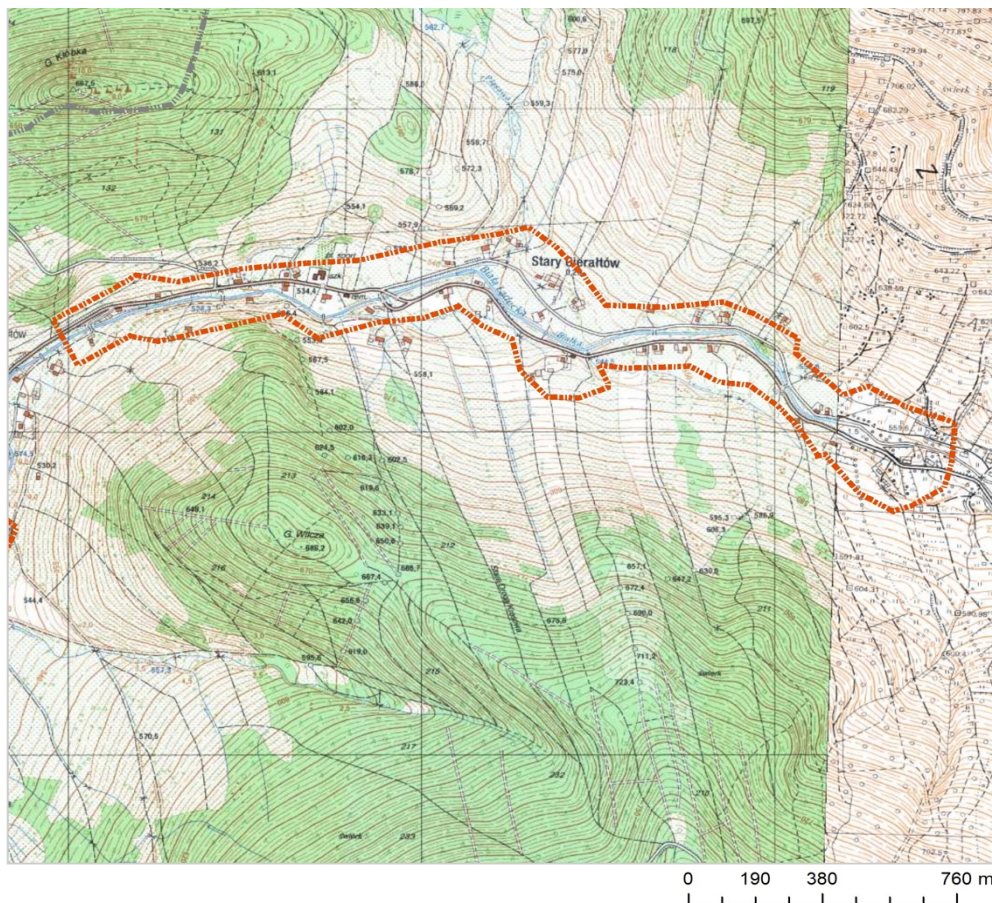
2. Czas powstania

1346 r.

3. Miejscowość

STARY GIERAŁTÓW

7. Fotografia albo mapa z zaznaczonym stanowiskiem archeologicznym



Źródło: www.geoportal.gov.pl

4. Adres

5. Przynależność administracyjna

województwo: dolnośląskie

powiat: kłodzki

gmina: Stronie Śląskie

dz.ew.

6. Formy ochrony

miejscowy plan zagospodarowania przestrzennego:

uchwała Nr XXXIX/337/06 Rady Miejskiej w Stroniu Śląskim z dnia 31.03.2006 r.

uchwała nr XVII/126/12 Rady Miejskiej w Stroniu Śląskim z dn.27.02.2012 r.

uchwała Nr LV/361/18 Rady Miejskiej Stronia Śląskiego z dnia 31.08.2018 r.

uchwała Nr XVIII/112/16 Rady Miejskiej Stronia Śląskiego z dnia 29.01.2016 r.

uchwała Nr V/24/19 Rady Miejskiej Stronia Śląskiego z dnia 31.01.2019 r.

8. Historia, opis i wartości

Pierwsze wzmianki o Starym Gierałowie pochodzą z 1346 r. Wieś należała wówczas do dóbr karpieńskich przy zamku Karpno. Po zniszczeniu zamku Karpno w XV w. należące do niego dobra, w tym Stary Gierałów, dołączono do dóbr królewskich. Wojna trzydziestoletnia znacznie zubożyła tę dość dużą i stosunkowo bogatą wieś. W 1684 r. Stary Gierałów został włączony do klucza Stronie. W latach 1789-1814 wieś i dobra sędziowskie, wyłączone z klucza Stronie, pozostawały w rękach hrabiów von Schlabrendorf i dopiero przed w 1830 r. powróciły do klucza Stronie, do którego miejscowość należała do 1867 r. Od połowy XIX w. odbywał się ożywiony ruch turystyczny na trasie z Łądką do Puszczy Jaworowej. Wieś łańcuchowa, na zalesionym obszarze górskim wzdłuż doliny Białej Łądeckiej.

9. Stan zachowania i postulaty dotyczące konserwacji

- zachowanie oraz eksponowanie zasadniczych elementów historycznego rozplanowania i układu przestrzennego,
- restauracja i modernizacja techniczna obiektów o wartościach zabytkowych z dostosowaniem współczesnej funkcji do wartości obiektu,
- dostosowanie nowej zabudowy do historycznej kompozycji urbanistycznej w zakresie rozplanowania, skali i bryły zabudowy, przy założeniu harmonijnego współistnienia elementów kompozycji historycznej i współczesnej,
- usunięcie lub odpowiednia przebudowa obiektów dysharmonizujących,
- zaznaczenie śladów nieistniejących fragmentów historycznej kompozycji przestrzennej,

cd. MPZP:

uchwała Nr XLIII/270/17 Rady Miejskiej Stronia Śląskiego z dnia 25.09.2017 r.

uchwała Nr XV/106/19 Rady Miejskiej Stronia Śląskiego z dn. 29.11.2019 r.

uchwała Nr XXIX/202/20 Rady Miejskiej Stronia Śląskiego z dnia 31.12.2020 r.

10. Wykonanie karty


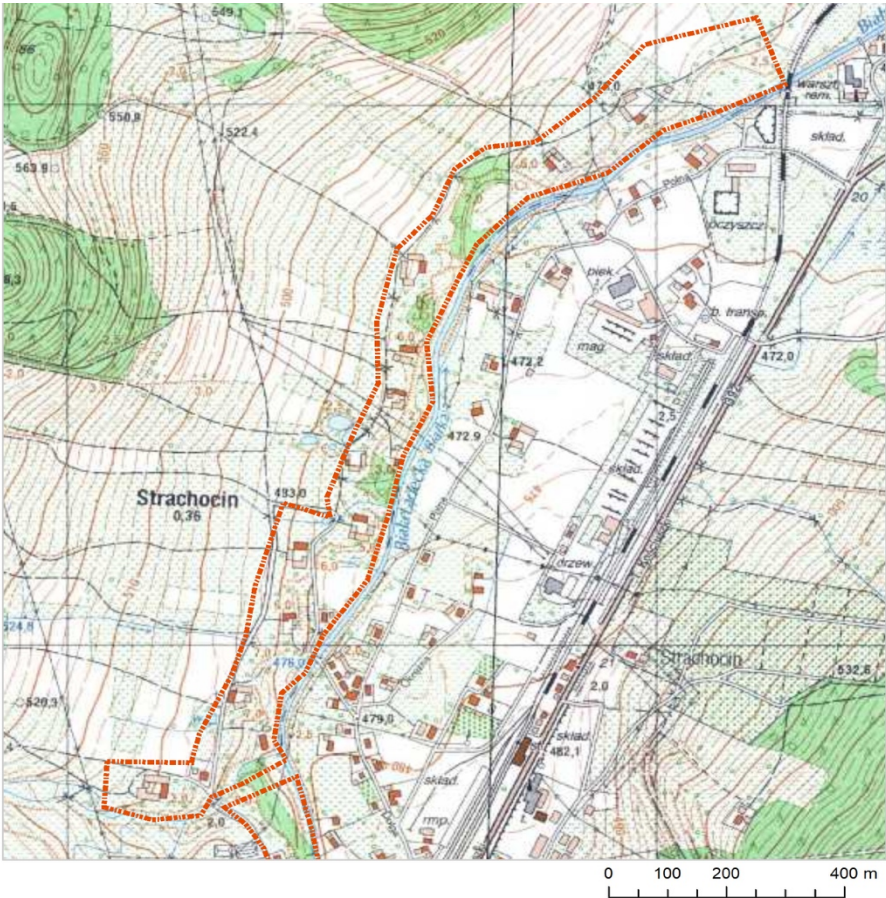
Zespół WGS84 Polska Sp. z o.o.

WGS 84
POLSKA

maj 2021 r.

11. Zatwierdzenie karty (podpis wojewódzkiego konserwatora zabytków)*

* dotyczy zabytków niewpisanych do rejestru zabytków i niewłączonych do wojewódzkiej ewidencji zabytków

GEZ	KARTA ADRESOWA ZABYTKU		
1. Nazwa HISTORYCZNY UKŁAD RURALISTYCZNY	2. Czas powstania 1264 r.	3. Miejscowość STRACHOCIN	
7. Fotografia albo mapa z zaznaczonym stanowiskiem archeologicznym 			4. Adres 5. Przynależność administracyjna województwo: dolnośląskie powiat: kłodzki gmina: Stronie Śląskie dz.ew. 6. Formy ochrony miejscowy plan zagospodarowania przestrzennego: uchwała Nr XXXIX/337/06 Rady Miejskiej w Stroniu Śląskim z dnia 31.03.2006 r. uchwała nr XIV/99/11 Rady Miejskiej w Stroniu Śląskim z dn. 28.11.2011 r.
Źródło: www.geoportal.gov.pl			

8. Historia, opis i wartości

Powstanie Strachocina datuje się na 1264 r. i jest prawdopodobnie związane z rozwojem górnictwa i hutnictwa żelaza. W 1520 r. na terenie wsi powstała pierwsza kuźnica. W XVIII w. rozwinęły się na terenie wsi rzemiosło i przemysł szklarski. W następnym stuleciu wieś została uprzemysłowiona. W pierwszej połowie XIX w. powstała w Strachocinie nowoczesna huta żelaza. Wytapiano w niej żelazo z rudy wydobywanej w Siennej i Janowej Górze. Huta działała w latach 1864-1865. Później na jej terenie powstała siedziba Nadleśnictwa Wschodniego. W 1864 r. powstała huta szkła kryształowego „Oranienhutte” (następnie „Violetta”), założona przez rodzinę von Losky. W 1897 r. na terenie wsi powstała stacja kolejowa Stronie, w związku z czym południową część wsi z kościołem, hutą i stacją przyłączono do miasta. Wieś łańcuchowa, na zalesionym obszarze górskim, wzdłuż doliny Białej Łądeckiej.

9. Stan zachowania i postulaty dotyczące konserwacji

- 1) zachowanie i wyeksponowanie elementów historycznego układu przestrzennego, tj. rozplanowania dróg, ulic i placów, zespołów zabudowy, linii zabudowy, kompozycji wnętrz ruralistycznych oraz kompozycji zieleni;
- 2) nawiązanie planowanego układu przestrzennego do układu ukształtowania historycznego;
- 3) obowiązuja działania odtworzeniowe i rewitalizacyjne zarówno w przypadku historycznego układu przestrzennego, przyrodniczych elementów krajobrazu, jaki w stosunku do historycznej struktury technicznej, instalacji wodnych, sieci komunikacyjnych, obiektów zabytkowych i obiektów historycznych;
- 4) przy inwestycjach związanych z modernizacją, rozbudowa, przebudową obiektów istniejących wymagane jest uwzględnienie warunków kształtowania nowej zabudowy obszarze strefy ochrony konserwatorskiej oraz zasad zachowania ładu przestrzennego, w tym urbanistyki i architektury; budynek po rozbudowie powinien tworzyć spójną kompozycję z istniejącą częścią;
- 5) nowa zabudowa winna być zharmonizowana z historyczną kompozycją przestrzenno-architektoniczną w zakresie lokalizacji, rozplanowania, skali, ukształtowania bryły, w tym kształtu i wysokości dachu, poziomu posadowienia parteru, formy architektonicznej, formy i podziałów otworów okiennych i drzwiowych, materiałów oraz przy nawiązaniu do historycznej zabudowy miejscowości;
- 6) nie dopuszcza się lokalizowania ogrodzeń prefabrykowanych;
- 7) dopuszcza się lokalizowania silosów, zbiorników na materiały masowe na tyłach działek, osłoniętych zabudową, w miejscach nie eksponowanych, wysokość silosów nie może przekraczać historycznych obiektów;
- 8) dopuszcza się lokalizację reklam i szyldów wyłącznie związanych bezpośrednio z danym obiektem, posiadających formę nawiązującą do formy obiektu;
- 9) zakazuje się wprowadzania w elewacjach kolumn podpierających nadwieszono bryły budynku, balkony, ganki, zadaszenia nad wejściami.

10. Wykonanie karty

Zespół WGS84 Polska Sp. z o.o.

WGS 84
POLSKA

maj 2021 r.

11. Zatwierdzenie karty (podpis wojewódzkiego konserwatora zabytków)*

* dotyczy zabytków niewpisanych do rejestru zabytków i niewłączonych do wojewódzkiej ewidencji zabytków



GEZ

KARTA ADRESOWA ZABYTKU

1. Nazwa

HISTORYCZNY UKŁAD RURALISTYCZNY

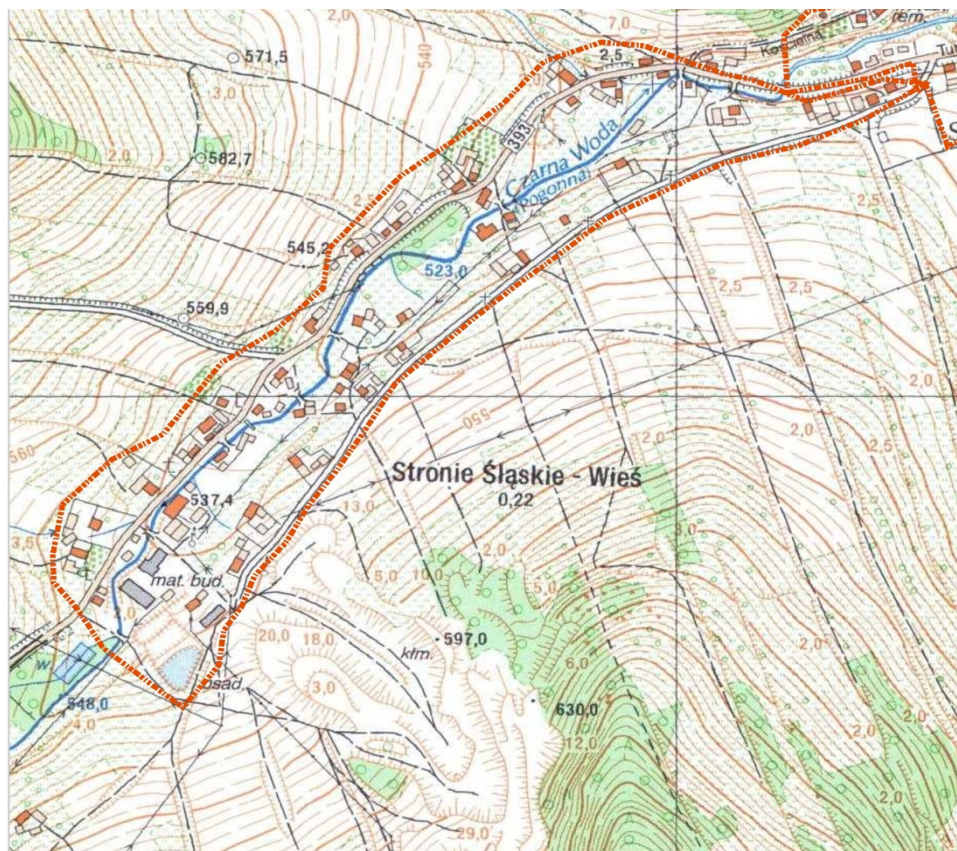
2. Czas powstania

1345 r.

3. Miejscowość

STRONIE ŚLĄSKIE - WIEŚ

7. Fotografia albo mapa z zaznaczonym stanowiskiem archeologicznym



0 80 160 320 m

Źródło: www.geoportal.gov.pl

4. Adres

5. Przynależność administracyjna

województwo: dolnośląskie
powiat: kłodzki
gmina: Stronie Śląskie
dz.ew.

6. Formy ochrony

miejscowy plan zagospodarowania
przestrzennego:

uchwała Nr XXXIX/337/06 Rady
Miejskiej w Stroniu Śląskim z dnia
31.03.2006 r.

uchwała Nr XII/85/11 Rady Miejskiej
w Stroniu Śląskim z dnia 29.09.2011 r.

8. Historia, opis i wartości

Pierwsza wzmianka o Stroniu pochodzi z 1345 r. W latach 1346-1347 wieś należała do dóbr karpińskich. Od XIV w. rozwijało się tu górnictwo rud żelaza. Wieś została spalona przez husytów w 1428 r. W końcu XV w. czynna była we wsi kuźnica. Natomiast od 1505 r. Stronie stało się siedzibą sędziego górniczego, który miał nadzór nad kopalniami w Stroniu, Strachocinie i Goszowie. Przez cały XVI w. we wsi funkcjonowało górnictwo i hutnictwo. Po rozwiązaniu dóbr karpińskich Stronie dołączono do dóbr kameralnych. W 1560 r. wieś należała do parafii katolickiej, a następnie do parafii protestanckiej w Strachocinie. W czasie wojny trzydziestoletniej wieś została splądrowana, obciążona kontrybucją na rzecz wojsk cesarskich i obowiązkiem kwaterowania żołnierzy. Zniszczone zostało górnictwo i hutnictwo, które po wojnie odrodziło się. W 1684 r. ze wsi uczyniono ośrodek klucza Stronie. W XVIII w. Stronie, będące dużą wsią, przeżywało systematyczny rozwój. W połowie XVIII w. zabudowa Stronia była zróżnicowana, z licznymi trójbocznie obudowanymi zagrodami oraz ze stosunkowo małą liczbą budynków szerokofrontowych. Ok. 1825 r. pojawiły się we wsi zagrody czworoboczne. Do znacznego rozwoju Stronia przyczyniła się królowna Marianna Orańska, która w 1838 r. nabyła miejscowość i okolice. Od jej imienia kamieniołom marmuru nazwano „Biała Marianna”. Przy jej pomocy finansowej F. Losky w 1864 r. założył tu hutę szkła, której działalność przyczyniła się do rozwoju Stronia. W 1897 r. doprowadzono linię kolejową z Kłodzka, co zaowocowało zwiększoną atrakcyjnością turystyczną okolic Stronia. Samo miasto stało się letniskiem. Kryzys gospodarczy lat 30-tych XX w. spowodował zamknięcie huty. Dwie wojny światowe nie przyniosły tu większych zniszczeń i szkód. Po 1945 r. wieś została zasiedlona. W 1950 r. uruchomiono ponownie hutę szkła. Do 1959 r. Stronie Śląskie pozostawało wsią, a w latach 1959-1967 miało status osiedla. Już wówczas składało się ze stwkaiacvch się ze sobą części Stronia.

9. Stan zachowania i postulaty dotyczące konserwacji

- a) zachowanie oraz eksponowanie zasadniczych elementów historycznego rozplanowania i układu przestrzennego;
- b) restauracja i modernizacja techniczna obiektów o wartościach zabytkowych z dostosowaniem współczesnej funkcji do wartości obiektu;
- c) dostosowanie nowej zabudowy do historycznej kompozycji urbanistycznej w zakresie rozplanowania, skali i bryły zabudowy, przy założeniu harmonijnego współistnienia elementów kompozycji historycznej i współczesnej;
- d) usunięcie lub odpowiednia przebudowa obiektów dysharmonizujących;
- e) zaznaczanie śladów nieistniejących fragmentów historycznej kompozycji przestrzennej.

10. Wykonanie karty

Zespół WGS84 Polska Sp. z o.o.

WGS 84
POLSKA

maj 2021 r.

11. Zatwierdzenie karty (podpis wojewódzkiego konserwatora zabytków)*

* dotyczy zabytków niewpisanych do rejestru zabytków i niewłączonych do wojewódzkiej ewidencji zabytków