

**UCHWAŁA NR .....**  
**RADY MIEJSKIEJ STRONIA ŚLĄSKIEGO**  
**z dnia .....2021 r.**

**w sprawie uchwalenia miejscowego planu zagospodarowania przestrzennego dla części obręb  
Stronie Lasy – gmina Stronie Śląskie.**

Na podstawie art. 18 ust. 2 pkt 5 i art. 40 ust 1 ustawy z dnia 8 marca 1990 roku o samorządzie gminnym (tj. Dz. U. z 2020 poz. 713 ze zm.), art. 20 ust. 1 ustawy z dnia 27 marca 2003 roku o planowaniu i zagospodarowaniu przestrzennym (tj. Dz.U. z 2020 poz. 293 ) oraz w związku z uchwałą Nr LII/334/18 Rady Miejskiej Stronia Śląskiego z dnia 30 maja 2018 r. w sprawie przystąpienia do sporządzenia miejscowego planu zagospodarowania przestrzennego dla części obrębu Stronie Lasy po stwierdzeniu, że nie narusza on ustaleń studium uwarunkowań i kierunków zagospodarowania przestrzennego miasta i gminy Stronie Śląskie uchwalonego uchwałą Nr IV/17/18 Rady Miejskiej Stronia Śląskiego z dnia 28 grudnia 2018 r. /ujednolicony dokument studium/ – Rada Miejska Stronia Śląskiego postanawia, co następuje:

**Rozdział 1**

**Ustalenia ogólne**

- § 1.1. Uchwala się miejscowy plan zagospodarowania przestrzennego dla części obrębu Stronie Lasy - gmina Stronie Śląskie.
2. Ustalenia planu miejscowego określonego w ust. 1 niniejszego paragrafu stanowią:
- 1) niniejsza uchwała;
  - 2) rysunek planu miejscowego w skali 1: 1000 stanowiący załącznik graficzny Nr 1 - do niniejszej uchwały
3. Załącznikami do niniejszej uchwały, które nie zawierają ustaleń planu miejscowego są następujące rozstrzygnięcia:
- 1) o sposobie rozpatrzenia uwag do projektu planu miejscowego– załącznik Nr 2;
  - 2) o sposobie realizacji zapisanych w planie miejscowym inwestycji z zakresu infrastruktury technicznej, które należą do zadań własnych gminy i o zasadach ich finansowania zgodnie z przepisami o finansach publicznych - załącznik Nr 3.
4. Stosownie do przedmiotu i problematyki planu miejscowego nie wyznacza się i nie określa w jego granicach:
- 1) terenów górniczych;
  - 2) obszarów osuwania się mas ziemnych;
  - 3) obszarów narażonych na niebezpieczeństwo powodzi;
  - 4) sposobu i terminu tymczasowego zagospodarowania, urządzenia i użytkowania terenu;

- 5) maksymalnej i minimalnej intensywności zabudowy jako wskaźnika powierzchni całkowitej zabudowy w odniesieniu do powierzchni działki budowlanej, minimalnej liczby miejsc do parkowania, w tym miejsc przeznaczonych na parkowanie pojazdów zaopatrzonych w kartę parkingową i sposobu ich realizacji,
- 6) zasad ochrony dóbr kultury współczesnej,
- 7) krajobrazu priorytetowego,
- 8) szczegółowych zasad i warunków scalania i podziału nieruchomości,

§ 2. Obowiązujące ustalenia planu miejscowego są zawarte:

- 1) w tekście niniejszej uchwały;
- 2) na rysunku planu miejscowego w zakresie dotyczącym:
  - a) granic obszaru objętego planem miejscowym;
  - b) linii rozgraniczających tereny o różnym przeznaczeniu lub różnych zasadach zagospodarowania;
  - c) nieprzekraczalnych linii zabudowy;
  - d) przeznaczenia terenu, oznaczonego stosownymi symbolami literowymi i cyfrowymi;
- 3) pozostałe oznaczenia zawarte na rysunku planu miejscowego, a nie wymienione w pkt 2 niniejszego paragrafu, nie stanowią obowiązujących ustaleń planu miejscowego i pełnią funkcję informacyjną.

§3. Następujące określenia w planie miejscowym oznaczają:

- 1) uchwała – należy przez to rozumieć niniejszą uchwałę;
- 2) plan miejscowy - należy przez to rozumieć miejscowy plan zagospodarowania przestrzennego dla części obrębu Stronie Lasy – gmina Stronie Śląskie;
- 3) przepisy odrębne - należy przez to rozumieć odpowiednie przepisy ustaw wraz z aktami wykonawczymi;
- 4) rysunek planu miejscowego- należy przez to rozumieć graficzny zapis planu miejscowego przedstawiony na urzędowej kopii mapy zasadniczej w skali 1: 1000 stanowiący załącznik do niniejszej uchwały;
- 5) teren - należy przez to rozumieć teren o określonym w planie miejscowym przeznaczeniu podstawowym lub dopuszczalnym, zawarty w granicach linii rozgraniczających wyznaczonych na rysunku miejscowego planu oraz oznaczony symbolem literowym, na którym obowiązują te same ustalenia miejscowego planu;
- 6) przeznaczenie podstawowe terenu - należy przez to rozumieć rodzaj przeznaczenia pod które przeznaczona się ograniczony liniami rozgraniczającymi i oznaczony odpowiednim symbolem teren na rysunku planu miejscowego;
- 7) przeznaczenie dopuszczalne terenu - należy przez to rozumieć przeznaczenie inne niż podstawowe, które może być wprowadzone na części terenu określonego w pkt, 5;

- 8) zielen naturalna – należy przez to rozumieć nieurządzone tereny zieleni z roślinnością dowolnej wysokości;
- 9) urządzenia towarzyszące - należy przez to rozumieć obiekty technicznego wyposażenia, dojazdy i dojścia, oraz inne urządzenia pełniące służebną rolę wobec przeznaczenia podstawowego lub dopuszczalnego wyznaczonego terenu;
- 10) urządzenia turystyczne - należy przez to rozumieć obiekty rekreacyjno - wypoczynkowe zawarte w przepisach odrębnych.

## **Rozdział 2**

### **Ustalenia szczegółowe**

**§ 4.** Dla obszaru objętego planem miejscowym wyznacza się tereny oznaczone na rysunku planu miejscowego symbolami: 1UT, 2ZL, 3ZN, 4WS, 5ZN, 6ZL, 7UT, 8UT, KD-X, KD-Y

1) Dla terenu 1UT ustala się:

- a) przeznaczenie podstawowe - teren usług turystyki,
- b) przeznaczenie dopuszczalne – urządzenia turystyczne, urządzenia towarzyszące i infrastruktura techniczna,
- c) zasady zagospodarowania i kształtowania zabudowy
  - przeznacza się do rozbudowy i przebudowy istniejący budynek pawilonu wejściowego do Jaskini Niedźwiedziej; ustalając dla niego następujące warunki i wskaźniki zabudowy;
  - maksymalną wysokość budynku do 10 m,
  - projektowaną rozbudowę i przebudowę nawiązać do architektury istniejącego budynku i otaczającego krajobrazu,
  - nieprzekraczalne linie zabudowy określono na rysunku planu miejscowego - 4 m od granicy z działką nr 303/6 i 1,5 m od granicy z działką nr 304/5 oraz wzdłuż ściany tylnej istniejącego pawilonu wejściowego do Jaskini Niedźwiedziej,
  - maksymalny wskaźnik zabudowy działki budowlanej – 40%,
  - minimalny udział powierzchni biologicznej czynnej w odniesieniu do powierzchni działki budowlanej – 50%,
  - dojazd i dojście do budynku pawilonu wejściowego do Jaskini Niedźwiedziej istniejącą komunikacją wewnętrzną włączoną od utwardzonej drogi leśnej,

2) Dla terenów 2 ZL i 6ZL ustala się:

- a) przeznaczenie podstawowe - tereny lasów z drogami i ścieżkami leśnymi
- b) przeznaczenie dopuszczalne – urządzenia budowlane związane z prowadzoną gospodarką leśną, urządzenia turystyczne, infrastruktura techniczna;
- c) zasady zagospodarowania i kształtowania zabudowy;

- ustala się zakaz lokalizacji budynków,
  - do zachowania bez zmian istniejąca komunikacja i wyjście z Jaskini Niedźwiedziej,
  - minimalny udział powierzchni biologicznie czynnej dla terenu 2 ZL :100%,
  - minimalny udział powierzchni biologicznie czynnej dla terenu 6 ZL : 90%,
- d) gospodarkę leśną należy prowadzić w sposób nie zagrażający wartościom przyrodniczym i krajobrazowym na podstawie planów urządzania lasów na zasadach uzgodnionych z administracją lasów państwowych oraz przepisów odrębnych;

3) Dla terenów 7UT i 8UT ustala się:

- a) przeznaczenie podstawowe - tereny usług turystyki / miejsce wejścia i wyjścia do podziemnej trasy turystycznej nowo odkrytej partii Jaskini Niedźwiedziej/,
- b) przeznaczenie dopuszczalne - urządzenia i obiekty budowlane , infrastruktura techniczna,
- c) zasady zagospodarowania i kształtowania zabudowy:
  - ustala się zakaz lokalizacyjnej budynków,
  - ustala się lokalizację otworów drzwiowych wejścia /7UT/ i wyjścia /8UT/ do projektowanej podziemnej trasy turystycznej zgodny z oznaczeniami na rysunku planu miejscowego,

4) Dla terenów 3ZN i 5ZN ustala się:

- a) przeznaczenie podstawowe - tereny zieleni naturalnej,
- b) przeznaczenie dopuszczalne - urządzenia turystyczne, infrastruktura techniczna,
- c) zasady zagospodarowania terenu i kształtowania zabudowy;
  - ustala się zakaz lokalizacji budynków
  - dopuszcza się lokalizację urządzeń i budowli turystyczno – rekreacyjnych na terenie 3ZN
  - minimalny udział powierzchni biologicznie czynnej dla terenu 3ZN:90%
  - minimalny udział powierzchni biologicznie czynnej dla terenu 5ZN:100%

5) Dla terenu 4WS ustala się:

- a) przeznaczenie podstawowe - teren wód powierzchniowych, śródlądowych,
- b) do zachowania bez zmian potok Kleśnica z istniejącymi skarpami i zielenią naturalną nieurządzoną.

#### **§ 5. Zasady obsługi komunikacyjnej obszaru:**

- 1) Obszar położony w granicach planu miejscowego obsługiwany będzie zewnętrznym układem komunikacji drogowej poprzez istniejącą utwardzoną drogę leśną włączoną do drogi powiatowej nr 3256D relacji Stronie Śląskie - wieś Kletno.
- 2) W obszarze planu miejscowego wyznacza się w granicach istniejącej ścieżki leśnej teren ciągu pieszego /KD-X/ do miejsca wejścia i wyjścia do podziemnej trasy turystycznej nowoodkrytych partii

Jaskini Niedźwiedziej o maksymalnej szerokości 2,5 m na szlaku turystycznym w kierunku Góry Śnieżnik oraz istniejący utwardzony ciąg pieszo - jezdny KD-Y o szerokości minimum 3,0 m łączący ciąg pieszy KD-X z utwardzoną drogą leśną poza obszarem opracowania.

3) Wzdłuż ciągu pieszego przewidzieć barierkę zabezpieczającą od strony skarpy dolnej potoku Kleśnica.

4) Parkingi do obsługi terenów wyznaczone są poza granicami rezerwatu przyrody Jaskinia Niedźwiedzia zgodnie z przepisami odrębnymi

#### § 6. Zasady i ustalenia w zakresie uzbrojenia terenu i systemów infrastruktury technicznej:

1. Ustala się zasady zaopatrzenia w wodę:

1) z istniejącego indywidualnego ujęcia wody w korycie potoku Kleśnica zgodnie z przepisami odrębnymi;

2) docelowo z wodociągu wiejskiego wsi Kletno

3) należy zapewnić pełną dostępność do wody dla celów przeciwpożarowych;

2. Ustala się zasady odprowadzania ścieków:

1) do istniejącej sieci kanalizacji sanitarnej zgodnie z przepisami odrębnymi;

3. Odprowadzanie wód opadowych i roztopowych;

1) dopuszcza się zagospodarowanie wód opadowych i roztopowych w obrębie działki budowlanej, zgodnie z przepisami odrębnymi;

4. Ustala się następujące zasady gospodarowania odpadami komunalnymi i ich usuwania:

1) odpady komunalne nakazuje się gromadzić zgodnie z obowiązującym w gminie regulaminem utrzymania czystości i porządku;

2) gospodarkę odpadami innymi niż komunalne nakazuje się prowadzić zgodnie z wymogami przepisów odrębnych;

5. Ciepło dla celów bytowych i grzewczych nakazuje się uzyskiwać wyłącznie w oparciu o energię elektryczną.

6. Nie przewiduje się realizacji sieci i urządzeń gazownictwa i ciepłownictwa.

7. Zaopatrzenie w energię elektryczną z istniejących obiektów i urządzeń sieci elektroenergetycznych na warunkach określonych w przepisach odrębnych

- nowe sieci dystrybucyjne należy lokalizować w sposób umożliwiający dostęp do nich w celu naprawy oraz konserwacji,

- dopuszcza się zasilanie w energię elektryczną z odnawialnych źródeł energii innych niż wykorzystujące energię wiatru w postaci mikroinstalacji.

8. W zakresie telekomunikacji dopuszcza się budowę urządzeń i sieci telekomunikacyjnych w postaci napowietrznej .kablowej i bezprzewodowej.

§ 7. Zasady i ustalenia w zakresie ochrony środowiska, przyrody, krajobrazu kulturowego i zabytków

1) Obszar objęty planem miejscowym leży w granicach:

a) Śnieżnickiego Parku Krajobrazowego, Specjalnego Obszaru Ochrony Siedlisk Natura 2000 - Góry Bialskie i Grupa Śnieżnika - PLHU 020016,

b) rezerwatu przyrody Jaskinia Niedźwiedzia,

c) Lokalnego Zbiornika Wód Podziemnych nr 339 „Zbiornik Śnieżnik – Góry Bialskie” ,

d) terenu ochrony pośredniej ujęć wody powierzchniowej w Nowej i Starej Morawie,

2) Dla wyżej wymienionych terenów obowiązują ograniczenia w zagospodarowaniu wynikające z przepisów odrębnych.

3) Realizacja ustaleń planu miejscowego w granicach obszaru mającego znaczenie dla Wspólnoty Natura 2000 wymagać będzie przeprowadzenia postępowania w sprawie oceny oddziaływania na środowisko na zasadach określonych w przepisach odrębnych.

4) Na całym obszarze objętym planem miejscowym ustala się zakaz lokalizacji przedsięwzięć mogących zawsze znacząco oddziaływać na środowisko.

5) Wszelkie inwestycje należy prowadzić z poszanowaniem zasad ochrony miejscowego środowiska i krajobrazu kulturowego przy zastosowaniu elementów przepuszczalnych do realizacji nawierzchni oraz naturalnych materiałów wykończeniowych takich jak ; kamień, drewno z dopuszczeniem elementów stalowych.

6) Ze względu na położenie w granicach planu miejscowego stanowiska archeologicznego nr AZP2/2/98-27, związanego z Jaskinią Niedźwiedzią; ustala się wymóg przeprowadzenia, zgodnie z przepisami odrębnymi, badań archeologicznych; wyprzedzająco do prac ziemnych związanych z realizacją zamierzeń inwestycyjnych na terenie przedmiotowego stanowiska oraz w jego sąsiedztwie.

7) Na całym obszarze planu miejscowego wszelkie przedmioty, co do których istnieje przypuszczenie, iż są zabytkiem pozyskane w trakcie prac ziemnych lub odkryte jako przypadkowe znalezisko podlegają ochronie prawnej na podstawie przepisów odrębnych.

§ 8. Ustalenia dotyczące wartości nieruchomości:

Ustala się stawkę procentową w wysokości 0 % od wzrostu wartości nieruchomości zgodnie z art. 15 ust. 2 pkt 12 i art. 36 ust. 4 ustawy z dnia 27 marca 2003 r. o planowaniu i zagospodarowaniu przestrzennym.

## **Rozdział 3**

### **Przepisy końcowe**

#### **§ 9. Ustalenia końcowe**

1. Realizację niniejszej uchwały powierza się Burmistrzowi Stronia Śląskiego.
2. Uchwała wchodzi w życie po upływie 14 dni od daty jej opublikowania w Dzienniku Urzędowym Województwa Dolnośląskiego.
3. Uchwała podlega publikacji na stronie internetowej Gminy Stronie Śląskie.

## UZASADNIENIE

do uchwały NR..... Rady Miejskiej Stronia Śląskiego z dnia .....2021 r.  
w sprawie uchwalenia miejscowego planu zagospodarowania przestrzennego dla części obszaru  
Stronie Lasy - gmina Stronie Śląskie.

Jaskinia Niedźwiedzia udostępniona do zwiedzania w 1983 roku jest jedną z największych atrakcji turystycznych w gminie Stronie Śląskie. W 2010 r. wznowiono prace eksploracyjne w jaskini w wyniku których odkryto korytarze i sale z wielkimi i różnorodnymi formami naciekowymi. Z uwagi na unikatowość obiektu oraz jego olbrzymi potencjał turystyczny zdecydowano się na rozpoczęcie prac zmierzających do udostępnienia nowo odkrytej części jaskini dla ruchu turystycznego, umożliwiając równocześnie badania naukowe w zakresie klimatologii jaskiń, speleologii, paleontologii, geomorfologii i chiropterologii. Z przedłożonej do "Oceny oddziaływania na obszar Natura 2000 Gór Bialskie i Grupa Śnieżnika" dokumentacji projektowej przedsięwzięcia wynika, że nie jest możliwe połączenie nowo odkrytych korytarzy z jaskinią odwiedzaną przez turystów. Udostępnienie nowo odkrytych partii Jaskini Niedźwiedziej będzie możliwe po wykonaniu dwóch korytarzy łączących trudno dostępne, rozległe części jaskini z powierzchnią, wskazując jednoznacznie miejsca wejścia i wyjścia z jaskini.

W związku z nowymi przedsięwzięciami związanymi z budową podziemnej trasy turystycznej w nowo-odkrytych partiach Jaskini Niedźwiedziej oraz późniejszym jej użytkowaniem zgodnym z zasadami ochrony przyrody w granicach obszaru Natura 2000 i rezerwatu przyrody uchwałą NR LII/334/18 Rady Miejskiej Stronia Śląskiego z dnia 30 maja 2018 r. przystąpiono do sporządzenia projektu planu miejscowego dla w/w terenu.

Granicami opracowania planu miejscowego objęto obszar o powierzchni ok. 2,2 ha, w tym teren zainwestowany o łącznej pow. 2635 m<sup>2</sup> tj. część działki nr 2/5 na której znajduje się pawilon wejściowy do Jaskini Niedźwiedziej, utwardzony plac postojowy, edukacyjny plac zabaw oraz teren po byłej oczyszczalni ścieków. Pozostały obszar to lasy z drogami i ścieżkami leśnymi w tym dydaktyczna ścieżka krasowa prowadząca wzdłuż Góry Stromej, zieleń naturalna nieurządzona z roślinnością o dowolnej wysokości i część doliny potoku Kleśnica o łącznej powierzchni ok. 1,9 ha.

Zgodnie z przepisem art. 15 ustawy o planowaniu i zagospodarowaniu przestrzennym ustalenia i zapisy miejscowego planu zagospodarowania przestrzennego dotyczą części nadziemnej obszaru opracowania / przeznaczenia terenów, ładu przestrzennego, zagospodarowania terenów,



kształtowania zabudowy i wskaźników zagospodarowania terenów oraz zasad ochrony środowiska, przyrody, krajobrazu i zabytków/ i mają umożliwić realizację i udostępnienie dla ruchu turystycznego nowo odkrytych partii Jaskini Niedźwiedziej.

Część powierzchniowa przedsięwzięcia obejmować będzie niewielką rozbudowę z przebudową istniejącego pawilonu wejściowego do Jaskini Niedźwiedziej z dostosowaniem budynku i jego otoczenia do wymagań zwiększonego ruchu turystycznego w granicach istniejącego zainwestowania oraz dostosowanie ścieżki komunikacyjnej do miejsc wejścia i wyjścia do podziemnej trasy turystycznej nowo odkrytych partii Jaskini Niedźwiedziej w granicach istniejącej leśnej ścieżki dydaktycznej na szlaku turystycznym w kierunku Góry Śnieżnik na terenach leśnych. Otwory wejściowy i wyjściowy do korytarzy projektowanej trasy turystycznej w Jaskini Niedźwiedziej wykonane będą w skale Góry Stromej przy wspomnianej wyżej ścieżce dydaktycznej. Istniejący portal wyjściowy z trasy czynnej Jaskini Niedźwiedziej usytuowany jest w obszarze leśnym z dojściem do niego utwardzoną drogą leśną i istniejącym ciągiem pieszo – jezdnym / KD-Y/. Ścieżka komunikacyjna dojścia i wyjścia z nowo projektowanej trasy turystycznej w znacznej części pokrywać się będzie z istniejącą ścieżką dydaktyczną wyznaczoną w planie miejscowym jako teren ciągu pieszego KD-X natomiast miejsce wejścia i wyjścia jako tereny usług turystyki 7 UT i 8 UT. Na zmianę przeznaczenia gruntów leśnych o pow. 0,087 ha na cele nieleśne w trybie ustawy o ochronie gruntów rolnych i leśnych uzyskano zgodę Ministra Klimatu i Środowiska / decyzja z dnia 10.03.2021 r. sygnatura DLL-NL.4130.116.2020MP/ Pozostałe inwestycje związane z udostępnieniem nowej trasy turystycznej realizowane będą w części podziemnej Jaskini Niedźwiedziej masywu Góry Stromej. Obszar położony w granicach planu miejscowego obsługiwany będzie istniejącym ciągiem pieszo jezdnym KD-Y włączonym do zewnętrznego układu komunikacji drogowej poprzez istniejącą utwardzoną drogę leśną włączoną do drogi powiatowej relacji Stronie Śląskie – Kletno i istniejące parkingi zorganizowane poza granicami rezerwatu przyrody Jaskinia Niedźwiedzia.

Ustalenia projektu planu miejscowego są spójne z zapisami zmiany studium uwarunkowań i kierunków zagospodarowania przestrzennego gminy Stronie Śląskie / uchwała Nr IV/17/18 Rady Miejskiej Stronia Śląskiego z dnia 28 grudnia 2018 r. ujednolicony dokument studium /.

Projekt planu miejscowego został sporządzony na mapie w skali 1:1000 zgodnie z wymogami ustawy o planowaniu i zagospodarowaniu przestrzennym. Do projektu planu miejscowego sporządzono prognozę oddziaływania na środowisko, w której w znacznej części oprócz materiałów standardowych wykorzystano najbardziej aktualny dokument tj: Ocena oddziaływania na obszar Natura 2000 Góry Bialskie i Grupa Śnieżnik pn: „ Budowa szlaku turystycznego w Jaskini Niedźwiedziej – partie Mastodonta wraz z infrastrukturą turystyczną , tj. ścieżką komunikacyjną do wejścia i wyjścia z trasy oraz rozbudową pawilonu obsługi ruchu turystycznego”. Przedmiotowy

dokument został opracowany w lipcu 2018 roku przez Zakład Inżynierii i Ochrony środowiska KGHM Centrum Badawczo – Rozwojowe na etapie sporządzania zmiany studium dla w/w obszaru. Z podsumowania prognozy oddziaływania na środowisko wynika, że realizacja proponowanego przedsięwzięcia skutkować może wieloma zmianami środowiskowymi o charakterze negatywnym. Do najistotniejszych może należeć pogłębienie i nasilenie zmian mikroklimatycznych w jaskini, spowodowanych zarówno pracami adaptacyjnymi jak i późniejszą eksploatacją. Zmiany te mogą naruszać też warunki bytowania cennego siedliska przyrodniczego, jakim są nietoperze, zimujące w jaskini. Zagrożeniem dla nietoperzy są również roboty budowlano – montażowe w jaskini, związane z nimi hałas i oświetlenie, a na etapie eksploatacji – praca urządzeń wentylacyjnych. Ruch turystyczny, penetracja speleologiczna czy naukowa jaskini w okresie zimowym, skutkować może wybudzaniem, płoszeniem i niepokojeniem hibernujących zwierząt. Spełnienie wszystkich wymogów opisanych w „Ocenie oddziaływania ....”, polegających na właściwym prowadzeniu prac adaptacyjnych przy realizacji nowej trasy, oraz późniejszym jej udostępnieniu z zachowaniem właściwych reżimów, dotyczących pory i czasu zwiedzania, właściwego ograniczenia ilości zwiedzających z uwzględnieniem poszanowania zachowania mikroklimatu Jaskini Niedźwiedziej, warunków niezbędnych dla siedliska nietoperzy oraz pozostałych siedlisk przyrodniczych, powinno ograniczyć do minimum ww. zagrożenia.

Do projektu planu miejscowego sporządzono prognozę skutków finansowych uchwalenia planu miejscowego, z której wynika, że realizacja ustaleń planu miejscowego nie spowoduje potrzeby wykonania inwestycji należących do zadań własnych gminy z zakresu infrastruktury technicznej i nie da podstaw do wystąpienia o odszkodowania.

Zgodnie z art. 15 ust. 2 pkt 12 ustawy o planowaniu i zagospodarowaniu przestrzennym w planie miejscowym określa się obowiązkowo stawkę procentową, na podstawie której ustala się opłatę jaką gmina może pobrać w związku z uchwaleniem miejscowego planu, w wyniku którego nastąpił wzrost wartości nieruchomości, a właściciel nieruchomości zbywa tę nieruchomość. Opłata ta jest dochodem własnym gminy, a jej wysokość nie może być wyższa niż 30 % wzrostu wartości nieruchomości. W przypadku uchwalonego planu ustalono przedmiotową stawkę w wysokości 0%. Jest to podyktowane racjonalnymi przesłankami bowiem Jaskinia Niedźwiedzia jest zarządzana przez podmiot gospodarczy powołany przez Gminę i znajduje się na terenach gminnych i skarbu państwa / Lasy/. Po przeprowadzonych analizach gmina nie znajduje przesłanek wskazujących na potencjalne zyski, dlatego też nie ma podstaw do wszczynania procedur szacunkowych i powstania dodatkowych kosztów po stronie gminy. Dodatkowo warto przytoczyć z rozporządzenia Ministra Infrastruktury z dnia 26 sierpnia 2003 r. w sprawie wymaganego zakresu miejscowego planu zagospodarowania przestrzennego, obowiązujący i niezmienny zapis § 4 pkt 13 o dopuszczalności stosowania zakresu omawianej stawki w przedziale od 0% do 30%. W związku z powyższym gmina uznaje za celowe i

dopuszczalne odstępianie od naliczania opłat, o których mowa wyżej.

Procedura planistyczna jest przeprowadzana zgodnie z wymogami ustawy o planowaniu i zagospodarowaniu przestrzennym oraz ustaw z nią powiązanych. W związku zakończeniem etapu opiniowania i uzgodnienia, po uwzględnieniu zgłoszonych uwag do projektu planu i prognozy, projekt planu miejscowego wraz z prognozą oddziaływania na środowisko zostaje wyłożony do publicznego wglądu celem konsultacji społecznych.

**STAROSTA KŁODZKI**

Kopia mapy zabudniczej		Skala mapy 1:1000	
Gałość arkusza mapy	6.126.10.14.3	Powielacza się zgodność niniejszej kopii z treścią materiału planistycznego zarchiwizowanego w geodezyjnym i kartograficznym	
Jednostka emit.	Stronie Śląskie - obszar województwa 020813_5	Numery sprawy	
Opis emit.	Stronie Lasy 0518	Nazwa materiału zarchiw.	
Numery arkusza	3037	Data wykonania kopii	2019-04-01
Ulica, nr		Sporządził(a)	Monika Kłobowicz
Urząd emitujący plany	200018		
Urząd wydawca			

*hll*

ZALĄCZNIK NR 1  
DO UCHWAŁY  
RADY MIEJSKIEJ STRONIA ŚLĄSKIEGO  
Z DNIA

**MIEJSCOWY PLAN ZAGOSPODAROWANIA  
PRZESTRZENNEGO DLA CZĘŚCI OBREBU  
STRONIE LASY - GMINA STRONIE ŚLĄSKIE**

**RYSUNEK PLANU MIEJSCOWEGO**

SKALA 1:1000

**OZNACZENIA**

**OBOWIĄZUJĄCE USTALENIA PLANU MIEJSCOWEGO**

**GRANICE I USTALENIA LINIOWE**

- GRANICE OBSZARU OBJĘTEGO PLANEM MIEJSCOWYM
- LINIE ROZGRANICZAJĄCE TERENY O RÓŻNYM PRZEZNACZENIU LUB RÓŻNYCH ZASADACH ZAGOSPODAROWANIA

- NIEPRZEKACZALNE LINIE ZABUDOWY
- LINIE WYMIAROWE WRAZ Z WYMIAREM

**PRZEZNACZENIE TERENU**

- TEREN USŁUG TURYSTYKI
- TEREN LASU Z DROGAMI I ŚCIEŻKAMI LEŚNYMI
- TEREN ZIELENI NATURALNEJ
- TEREN CIĄGU PIESZEGO
- TEREN CIĄGU PIESZO-JEZDNEGO

**INNE USTALENIA**

- STANOWISKO ARCHEOLOGICZNE

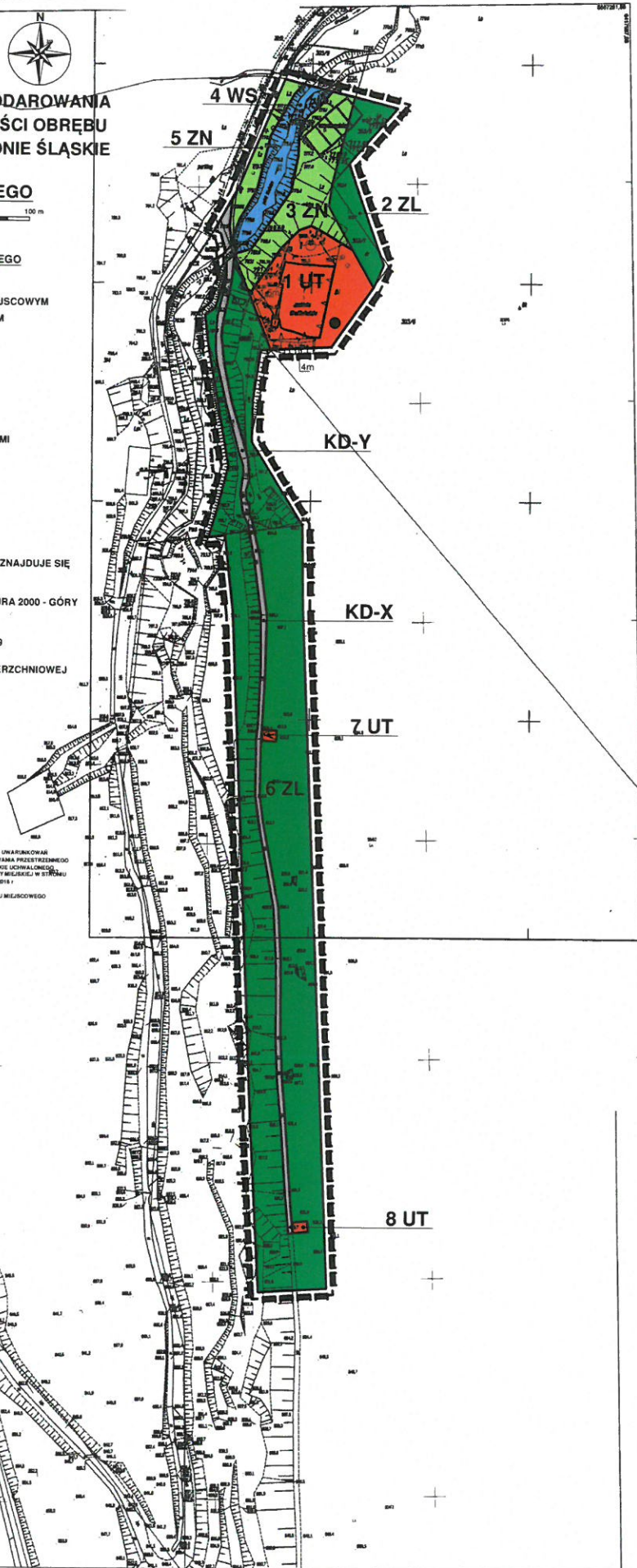
**OBSZAR OBJĘTY PLANEM MIEJSCOWYM W CAŁOŚCI ZNAJDUJE SIĘ W GRANICACH:**

- ŚNIEŻNICKIEGO PARKU KRAJOBRAZOWEGO
- SPECJALNEGO OBSZARU OCHRONY SIEDLISK NATURA 2000 - GÓRY BIALSKIE I GRUPA ŚNIEŻNIKA PLH 020016
- REZERWATU PRZYRODY JASKINIA NIEDŹWIEDZIA
- LOKALNEGO ZBIORNIKA WÓD PODZIEMNYCH NR 339 "ŚNIEŻNIK GÓRY BIALSKIE"
- TERENU OCHRONY POŚREDNIEJ UJĘĆ WODY POWIERZCHNIOWEJ W NOWEJ I STAREJ MORAWIE



WYTIŚ NIEMO ZMIANY ZE STUDIUM UWARUNKOWAŃ I KIERUNKÓW ZAGOSPODAROWANIA PRZESTRZENNEGO MIASTA I GMINY STRONIE ŚLĄSKIE UCHWAŁĄ NR XLV 300/18 RADY MIEJSKIEJ W STRONIE ŚLĄSKIEJ DNIA 28 STYCZNIA 2018 R.

GRANICE PLANU MIEJSCOWEGO



**PROGNOZA  
ODDZIAŁYWANIA NA ŚRODOWISKO  
DO PROJEKTU MIEJSCOWEGO PLANU  
ZAGOSPODAROWANIA PRZESTRZENNEGO  
DLA CZĘŚCI OBREBU STRONIE LASY - GMINA STRONIE ŚLĄSKIE**

**GEOSTUDIO24**

Katarzyna Kątna

53-030 Wrocław, ul. Przyjaźni 2G/2  
NIP 898 131 38 88 REGON 360165323  
tel. 502-054-433, 502-046-581

*Katarzyna Kątna*

*Petyla Dominika*

luty 2020 r.

## Spis treści:

1. Wprowadzenie
2. Podstawy formalno-prawne
3. Cel i zakres prognozy. Metoda jej opracowania
4. Zawartość i główne cele projektu planu
5. Powiązania z innymi dokumentami
6. Materiały wejściowe i wykorzystana literatura
7. Uwarunkowania środowiskowe obszaru opracowania
- 7.1. Położenie i charakterystyka obszaru objętego projektem planu
- 7.2. Obszar opracowania, a tereny cenne przyrodniczo i chronione
- 7.3. Ocena istniejącego stanu środowiska i potencjalne zagrożenia
- 7.4. Zmiany środowiska przy braku realizacji projektu planu
8. Problemy ochrony środowiska istotne dla realizacji projektu
9. Analiza ustaleń projektu planu pod kątem oddziaływania na środowisko
- 9.1. Proponowane przeznaczenie terenów i potencjalne skutki realizowanego zagospodarowania.
- 9.2. Potencjalne oddziaływanie na poszczególne elementy środowiska, we wzajemnym powiązaniu
- 9.3. Potencjalne oddziaływanie w powiązaniu z innymi przedsięwzięciami (kumulowanie się oddziaływań przedsięwzięć realizowanych, zrealizowanych lub planowanych)
- 9.4. Oddziaływanie poza granicami opracowania. Możliwe oddziaływanie transgraniczne
10. Cele ochrony środowiska, ustanowione na szczeblu międzynarodowym, wspólnotowym i krajowym, istotne z punktu widzenia projektowanego dokumentu, oraz sposoby w jakich te cele i inne problemy ochrony środowiska zostały uwzględnione
11. Rozwiązania alternatywne. propozycje rozwiązań mających na celu zapobieganie, ograniczanie lub kompensację przyrodniczą negatywnych oddziaływań.
12. Metody analizy skutków realizacji oraz częstotliwość ich przeprowadzania.
13. Cele ochrony środowiska, ustanowione na szczeblu międzynarodowym, wspólnotowym i krajowym, istotne z punktu widzenia projektowanego dokumentu.
14. Podsumowanie – streszczenie w języku niespecjalistycznym.

## Część graficzna:

Pomniejszony rysunek planu.

Załączniki mapowe określające lokalizację przedsięwzięcia i dokumentacja fotograficzna - wykorzystana z „Oceny oddziaływania...”

## 1. WPROWADZENIE

Ze względu na wyjątkowy charakter terenu będącego przedmiotem opracowania miejscowego planu zagospodarowania przestrzennego, położonego w całości m.in. w granicach objętych szczególną formą ochrony jako rezerwat przyrody „Jaskinia Niedźwiedzia”, opracowanie niniejszej prognozy odbiega nieco od innych tego typu opracowań dla terenów, których wartości przyrodnicze nie są objęte tak wieloma reżimami ochronnymi.

Jaskinia Niedźwiedzia w Kletnie jest najdłuższą z jaskiń sudeckich i jedną z najdłuższych i najgłębszych jaskiń w Polsce. Po odkryciu w 1966 r., udostępniona została do zwiedzania w 1983 r. Funkcjonująca obecnie trasa turystyczna umożliwia zwiedzanie około 500 m Jaskini. W latach 2010 - 2012 wznowiono eksplorację. Odkryto wejście do nowych korytarzy (ponad 1000 m), Salę Mastodonta i dalsze partie, w których występują wielkie i różnorodne formy naciekowe. Z uwagi na unikatowość oraz olbrzymi potencjał turystyczny, zdecydowano o rozpoczęciu prac zmierzających do udostępnienia nowoodkrytej części jaskini dla ruchu turystycznego.

Ze względu na zlokalizowanie Jaskini Niedźwiedziej w granicach obszaru Natura 2000 Góry Białskie i Grupa Śnieżnika PLH020016, przeprowadzona została ocena oddziaływania przedmiotowego zamierzenia na obszar Natura 2000, ze szczególnym uwzględnieniem oddziaływania na siedliska przyrodnicze oraz gatunki roślin i zwierząt stanowiące przedmioty ochrony obszaru Natura 2000.

Opracowanie Zakładu Inżynierii Procesowej i Ochrony Środowiska KGHM CUPRUM Centrum Badawczo-Rozwojowego pt. „Ocena oddziaływania na obszar Natura 2000 Góry Białskie i Grupa Śnieżnika przedsięwzięcia pn.: „Budowa szlaku turystycznego w Jaskini Niedźwiedziej – partie Mastodonta wraz z infrastrukturą turystyczną, tj. ścieżką komunikacyjną do wejścia i wyjścia z trasy oraz rozbudową pawilonu obsługi ruchu turystycznego”, pod kierownictwem Pani Izabeli Kotarskiej, ukończono w lipcu 2018 r., jako opracowanie najnowsze i najbardziej kompleksowe, zostało w znacznej części wykorzystane przy sporządzaniu niniejszej prognozy.

## 2. PODSTAWY FORMALNO-PRAWNE

Projekt miejscowego planu zagospodarowania przestrzennego dla części obrębu Stronie Lasy - gmina Stronie Śląskie (w rejonie Jaskini Niedźwiedziej) sporządzony został w oparciu o uchwałę nr LII/334/18 Rady Miejskiej Stronia Śląskiego z dnia 30 maja 2018 r. w sprawie przystąpienia do sporządzenia „Miejscowego planu zagospodarowania przestrzennego dla części obrębu Stronie Lasy”.

Podstawę sporządzenia prognozy oddziaływania na środowisko do projektu miejscowego planu zagospodarowania przestrzennego, stanowi wymóg art. 17 pkt 4 ustawy z dnia 27 marca 2003 r. o planowaniu i zagospodarowaniu przestrzennym (t.j. Dz. U. z 2018 r. poz. 1945 ze zm.) oraz art. 46 ustawy z dnia 3 października 2008 r. o udostępnianiu informacji o środowisku i jego ochronie, udziale społeczeństwa w ochronie środowiska oraz o ocenach oddziaływania na środowisko (t.j. Dz.U. z 2018 r. poz. 2081 ze zm.).

## 3. CEL I ZAKRES PROGNOZY.

### METODA JEJ OPRACOWANIA.

Prognoza oddziaływania na środowisko, sporządzana do projektu miejscowego planu zagospodarowania przestrzennego, jest jednym z elementów strategicznej oceny oddziaływania na środowisko, określonej w przepisach ustawy o udostępnianiu informacji

o środowisku i jego ochronie, udziale społeczeństwa w ochronie środowiska oraz o ocenach oddziaływania na środowisko. Przez strategiczną ocenę oddziaływania na środowisko (art. 3.1 pkt 14 w/w ustawy) rozumie się postępowanie w sprawie oceny oddziaływania na środowisko skutków realizacji polityki, strategii, planu lub programu, w szczególności obejmujące:

- uzgodnienie stopnia szczegółowości informacji zawartych w prognozie,
- sporządzenie prognozy oddziaływania na środowisko,
- uzyskanie wymaganych uzgodnień i opinii,
- zapewnienie możliwości udziału społeczeństwa w postępowaniu.

Celem sporządzenia prognozy jest ocena skutków oddziaływania na środowisko (zarówno negatywnych jak i pozytywnych), jakie mogą wynikać z realizacji ustaleń zawartych w projekcie miejscowego planu zagospodarowania przestrzennego dla części obrębów Stronie Lasy – gmina Stronie Śląskie (rejon Jaskini Niedźwiedziej), w szczególności na różnorodność biologiczną, na ludzi, zwierzęta, rośliny, wodę, powietrze, powierzchnię ziemi, krajobraz, klimat, zasoby naturalne, oraz zabytki, z uwzględnieniem wzajemnych powiązań między tymi elementami.

Zakres merytoryczny prognozy i stopień szczegółowości ustalono zgodnie z wymogami art. 51 i 52 ww. ustawy o udostępnianiu informacji o środowisku..., oraz z uwzględnieniem stanowiska RDOŚ we Wrocławiu i PPIS w Kłodzku.

Prognozę sporządzono w formie opisowej, uzupełnionej załącznikami graficznymi - pomniejszonym rysunkiem projektu planu, załącznikami mapowymi określającymi lokalizację przedsięwzięcia i dokumentacją fotograficzną - wykorzystanymi z „Oceny oddziaływania...”. Sporządzono ją w zakresie, jaki umożliwia obecny stan informacji o środowisku przyrodniczym oraz o przewidywanych kierunkach zainwestowania i zagospodarowania terenów.

Odniesiono się do ustaleń zawartych w projekcie miejscowego planu zagospodarowania przestrzennego dla części obrębów Stronie Lasy – gmina Stronie Śląskie (rejon Jaskini Niedźwiedziej), a zwłaszcza do zapisów dotyczących ochrony środowiska. Wskazane zostały potencjalne zagrożenia oraz przedstawiono rozwiązania minimalizujące negatywne oddziaływania na środowisko. Wykonanie prognozy poprzedziła wizja terenowa.

Informacje o środowisku oparto na materiałach zawartych w opracowaniach ekofizjograficznych, środowiskowych, planistycznych oraz specjalistycznych wykonanych dla przedmiotowego terenu.

Ocena ewentualnej degradacji środowiska i zagrożeń zanieczyszczeniami jakie mogą wystąpić, została oparta na danych dotyczących obszarów o zbliżonych uwarunkowaniach środowiskowych (przyrodniczych).

Zgodnie z zapisami art. 51 ust. 2 ww. ustawy prognoza określa, analizuje i ocenia oddziaływanie ustaleń na środowisko, jego poszczególne elementy, oraz na cele, przedmiot i integralność obszaru Natura 2000. Przedstawia rozwiązania mające na celu zapobieganie, ograniczanie i kompensację przyrodniczą negatywnych oddziaływań na środowisko proponowanych ustaleń, a także rozwiązań alternatywnych lub uzasadnienie ich braku.

Zgodnie z zapisami art. 51 ust. 1 informacje zawarte w prognozie powinny być dostosowane m. in. do zawartości i stopnia szczegółowości projektowanego dokumentu.



#### 4. ZAWARTOŚĆ I GŁÓWNE CELE PROJEKTU PLANU.

Projekt miejscowego planu zagospodarowania przestrzennego ustala przeznaczenia terenów oraz określa zasady ich zagospodarowania na tle istniejących w chwili obecnej uwarunkowań środowiskowych, w szczególności związanych z ochroną unikalnych wartości przyrodniczych rezerwatu „Jaskinia Niedźwiedzia”,

Sporządzono go zgodnie z wymogami ustawy o planowaniu i zagospodarowaniu przestrzennym.

W celu umożliwienia realizacji nowych przedsięwzięć związanych z Jaskinią Niedźwiedzią w Kletnie, po uchwaleniu zmiany Studium uwarunkowań i kierunków zagospodarowania przestrzennego dla przedmiotowego terenu, przystąpiono do przygotowania następnego etapu dokumentów planistycznych.

Celem sporządzenia niniejszego projektu planu było stworzenie podstaw umożliwiających wytyczenie trasy turystycznej w nowoodkrytych partiach Jaskini Niedźwiedziej, z wejściem i wyjściem oraz modernizacja ścieżki dydaktycznej. Dodatkowo dla poprawy komfortu obsługi turystów niezbędna będzie rozbudowa pawilonu wejściowego.

W granicach objętych opracowaniem planu miejscowego, wyznaczono teren usług turystyki - obejmujący istniejący pawilon wejściowy do jaskini, umożliwiając jego rozbudowę dla poprawy komfortu obsługi turystów; tereny lasów z drogami i ścieżkami leśnymi - dopuszczając urządzenia budowlane (związane z prowadzoną gospodarką leśną), urządzenia turystyczne, ścieżki komunikacyjne, dydaktyczne, szlaki turystyczne oraz wejście i wyjście z podziemnej trasy turystycznej nowoodkrytych partii jaskini; tereny zieleni naturalnej - z dopuszczeniem urządzeń turystycznych i infrastruktury technicznej, oraz teren wód powierzchniowych.

Ze względu na charakter opracowywanego dokumentu, jakim jest miejscowy plan zagospodarowania przestrzennego, zagadnienia w nim ustalane (zgodnie z przepisem art. 15 ustawy o planowaniu i zagospodarowaniu przestrzennym) dotyczą głównie zagospodarowania terenu (ładu przestrzennego, krajobrazu, zagospodarowania terenu), oraz ochrony przyrody, środowiska (ale w ramach zagospodarowania terenu). Zgodnie z ww. wymogami ustalenia planu muszą respektować wymogi ochrony środowiska, ale mogą się odnosić wyłącznie do określonych w planie terenów.

Tym samym, cały zestaw zagadnień poruszanych w wykorzystywanej „Ocenie oddziaływania...”, odnoszących się do wnętrza samej jaskini i zimujących w niej nietoperzy, nie powinien być przedmiotem szczegółowej analizy niniejszej prognozy, gdyż ustalenia planu (ze względu na stawiane mu wymogi, określone ustawą) również nie mogą bezpośrednio odnosić się do miejsc bytowania, rojenia się i zimowania nietoperzy, jak i do wartości samej Jaskini Niedźwiedziej i jej nowo odkrytych i planowanych do udostępnienia turystycznego – partii Mastodonta, a także omówionego procesu budowlanego, związanego z udostępnieniem jaskini oraz wymogów związanych z eksploatacją udostępnionej trasy.

Jednak ze względu na bezpośrednie powiązanie sporządzanego opracowania – jakim jest obecnie sporządzany miejscowy plan zagospodarowania przestrzennego – z zamiarem udostępnienia nowoodkrytych partii Mastodonta w Jaskini Niedźwiedziej (do których same ustalenia planu jak i zapisy prognozy – nie powinny się odnosić) – w celu poszerzenia zakresu informacji i powiązania poszczególnych zagadnień – niniejsza prognoza została rozszerzona o dodatkowe informacje, wynikające z opracowanej przez zespół specjalistów „Oceny oddziaływania...”

## 5. POWIĄZANIA Z INNYMI DOKUMENTAMI

Aby umożliwić sporządzenie projektu planu, do którego opracowywana jest niniejsza prognoza, zaistniała konieczność wcześniejszego sporządzenia zmiany studium uwarunkowań i kierunków zagospodarowania przestrzennego miasta i gminy Stronie Śląskie, dla terenu objętego obecnie sporządzanym planem, rozszerzając jego zapisy w sposób umożliwiający zagospodarowanie turystyczne nowych partii Jaskini Niedźwiedziej. Uchwalenie ww. zmiany Studium uchwałą nr IV/17/18 Rady Miejskiej Stronia Śląskiego z dnia 28 grudnia 2018 r. (ujednolicony dokument studium), stworzyło warunki do rozpoczęcia prac nad sporządzeniem miejscowego planu zagospodarowania przestrzennego, którego uchwalenie da podstawę do podjęcia następnych działań inwestycyjnych, umożliwiających zagospodarowanie turystyczne nowych partii Jaskini Niedźwiedziej.

Ze względu na wyjątkowy charakter terenu będącego przedmiotem opracowania miejscowego planu zagospodarowania przestrzennego, położonego w całości w granicach objętych wieloma formami ochrony: jako rezerwat przyrody „Jaskinia Niedźwiedzia”, w granicach obszaru Natura 2000 Góry Bialskie i Grupa Śnieżnika PLH020016, w granicach Śnieżnickiego Parku Krajobrazowego, a także uwzględniając wniosek RDOŚ we Wrocławiu, zawarty w piśmie z dnia 7 stycznia 2019 r., znak: WSO.111.193.2018.MS, przy sporządzaniu tej prognozy, niezależnie od innej literatury naukowej dotyczącej Jaskini Niedźwiedziej, wykorzystano przede wszystkim najnowsze opracowanie Zakładu Inżynierii Procesowej i Ochrony Środowiska KGHM CUPRUM Centrum Badawczo- Rozwojowego pt. „Ocena oddziaływania na obszar Natura 2000 Góry Bialskie i Grupa Śnieżnika przedsięwzięcia pn.: „Budowa szlaku turystycznego w Jaskini Niedźwiedziej – partie Mastodonta wraz z infrastrukturą turystyczną, tj. ścieżką komunikacyjną do wejścia i wyjścia z trasy oraz rozbudową pawilonu obsługi ruchu turystycznego”. Opracowanie to, pod kierownictwem Pani Izabeli Kotarskiej, ukończono w lipcu 2018 r. i było też wykorzystywane przy sporządzaniu Prognozy oddziaływania na środowisko do projektu zmiany studium uwarunkowań i kierunków zagospodarowania przestrzennego miasta i gminy Stronie Śląskie (zmiana nr XVI Jaskinia Niedźwiedzia) w 2018 r.

Opracowanie to wykracza znacząco poza ramy przypisane konkretnemu etapowi planistycznemu, jakim jest sporządzenie miejscowego planu zagospodarowania przestrzennego, uwzględniając w swoich zapisach również szczegółowe ustalenia i rozwiązania dotyczące charakterystyki przedsięwzięcia, poszczególnych etapów budowy, rozbudowy a także etapu eksploatacji (użytkowania trasy). W ramach ww. „Oceny oddziaływania...” specjaliści w zakresie fitosocjologii, chiropterologii i klimatologii, wykonali badania, pomiary i obserwacje terenowe w zakresie: inwentaryzacji siedlisk przyrodniczych oraz chronionych i rzadkich gatunków roślin, inwentaryzacji miejsc i warunków zimowania nietoperzy, okresu rojenia się i ich migracji oraz warunków klimatycznych w jaskini. Dodatkowo specjaliści w zakresie speleologii, geomorfologii i paleontologii wykonali prace kameralne, dokumentujące stan siedliska 8310 Jaskinie nieudostępnione do zwiedzania, a entomolog - warunki występowania objętych ochroną gatunków owadów. Na tej podstawie multidyscyplinarny zespół specjalistów opracował rekomendacje w zakresie środków umożliwiających zachowanie chronionych elementów środowiska w warunkach udostępnienia nowej trasy turystycznej oraz przeprowadził ocenę oddziaływania przedmiotowego zamierzenia na obszar Natura 2000.

Na potrzeby niniejszej prognozy, sporządzanej do projektu planu miejscowego wykorzystano znaczną część ww. materiałów w zakresie jaki może się odnosić do ustaleń

projektu planu, określonego przepisami ustawy o planowaniu i zagospodarowaniu przestrzennym.

Zakres analiz i ustaleń zawartych w ww. dokumencie wykracza znacząco poza to co może zawierać prognoza sporządzana do planu miejscowego, m. in. dlatego że ustalenia planu odnoszą się wyłącznie do przeznaczenia terenu, a co za tym idzie nie mogą ingerować w cały zestaw działań podejmowanych we wnętrzu jaskini. Również cały zakres dotyczący sposobu prowadzenia prac budowlanych, zarówno we wnętrzu jaskini, jak i przy modernizacji ścieżki dydaktycznej czy zasad eksploatacji udostępnionej trasy, nie może być przedmiotem ustaleń planu, jak i analizy w prognozie sporządzanej do tego planu.

## **6. MATERIAŁY WEJŚCIOWE I WYKORZYSTANA W OPRACOWANIU LITERATURA**

### **a) MATERIAŁY PRAWNE**

- ustawa z dnia 27 marca 2003r. o planowaniu i zagospodarowaniu przestrzennym (t. j. Dz.U. z 2018r. poz. 1945 ze zm.),
- ustawa z dnia 27 kwietnia 2001 r. Prawo ochrony środowiska (t. j. Dz. U. Z 2018 r. poz. 779, ze zm.);
- Ustawa o ochronie przyrody (t.j. Dz.U. z 2018r. poz. 1614),
- Prawo ochrony środowiska (t.j. Dz.U. z 2019r. poz. 1396),
- Ustawa o ochronie gruntów rolnych i leśnych (t.j. Dz.U. z 2017r. poz. 1161 ze zm.),
- Ustawa o ochronie zabytków i opiece nad zabytkami (t.j. Dz.U. z 2018r. poz. 2067 ze zm.),
- Ustawa o lasach (t.j. Dz.U. z 2018r. poz. 2129 ze zm.),
- Ustawa o udostępnieniu informacji o środowisku i jego ochronie, udziale społeczeństwa w ochronie środowiska oraz o ocenach oddziaływania na środowisko (t.j. Dz.U. z 2018r. poz. 2081),
- Ustawa o zapobieganiu szkodom w środowisku i ich naprawie (t.j. Dz.U. z 2019 r. poz. 1862 ze zm.),
- Rozporządzenie Wojewody Dolnośląskiego Nr 6 z dnia 27 lutego 2008r. w sprawie Śnieżnickiego Parku Krajobrazowego (Dz. Urz. Woj. Dolnośl. Nr 63 poz. 809),
- Zarządzenie RDOŚ we Wrocławiu z dnia 24 grudnia 2014 r. w sprawie ustanowienia planu zadań ochronnych dla obszaru Natura 2000 „Góry Białskie i Grupa Śnieżnika” PLH020016 (Dz. Urz. Woj. Dolnośl. z dnia 29 grudnia 2014 r. poz. 5459)
- Zarządzenie RDOŚ we Wrocławiu z dnia 20 kwietnia 2015 r. w sprawie rezerwatu przyrody „Jaskinia Niedźwiedzia” (Dz. Urz. Woj. Dolnośl. z dnia 21 kwietnia 2015 r. poz. 1860);
- Rozporządzenie Ministra Środowiska z dnia 18 listopada 2014r. w sprawie warunków jakie należy spełnić przy wprowadzaniu ścieków do wód lub do ziemi oraz w sprawie substancji szczególnie szkodliwych dla środowiska wodnego (Dz.U. z 2014r. poz. 1800),
- Rozporządzenie Ministra Środowiska z dnia 9 października 2014 r. w sprawie ochrony gatunkowej roślin (Dz.U. z 2014r. poz. 1409), w sprawie ochrony gatunkowej grzybów (Dz.U. z 2014r. poz. 1408) oraz w sprawie ochrony gatunkowej zwierząt z dnia 6 października 2014 r. ( Dz. Urz. z 2016r. poz. 2183).

### **b) MATERIAŁY PLANISTYCZNE**

- Studium uwarunkowań i kierunków zagospodarowania przestrzennego miasta i gminy Stronie Śląskie, przyjęte uchwałą nr IV/17/18 Rady Miejskiej Stronia Śląskiego z dnia

28 grudnia 2018 r. (ujednolicony dokument studium, uwzględniający zmianę nr XVI dla Jaskini Niedźwiedziej);

- Opracowanie ekofizjograficzne dla województwa dolnośląskiego, Zarząd Województwa Dolnośląskiego, Woj. Biuro Urbanistyczne, Wrocław 2005 r.
- Program ochrony środowiska, gmina Stronie Śląskie Regioplan, Wrocław 2005 r.;
- Opracowanie ekofizjograficzne do miejscowego planu zagospodarowania przestrzennego gminy.

**b) LITERATURA NAUKOWA, MATERIAŁY KARTOGRAFICZNE**

- „Jaskinia Niedźwiedzia w Kletnie” PAN o/Wrocław 1989 r. red. nauk. A. Jahn, T. Wiszniowska, S. Kozłowski;
- „Jaskinia Niedźwiedzia w Kletnie w 45 – lecie odkrycia” pod red. W. Ciężkowskiego, Wrocław – Kletno 2012 r.;
- „Masyw Śnieżnika – zmiany w środowisku przyrodniczym” red. naukowa A. Jahn, S. Kozłowski, M. Pulina, PAE 1996 r.;
- „Ocena oddziaływania na obszar Natura 2000 Góry Bialskie i Grupa Śnieżnika przedsięwzięcia pn. „Budowa szlaku turystycznego w Jaskini Niedźwiedziej – partie Mastodonta wraz z infrastrukturą turystyczną tj. ścieżką komunikacyjną do wejścia i wyjścia z trasy oraz rozbudową pawilonu obsługi ruchu turystycznego” zespół autorów pod kierownictwem Pani Izabeli Kotarskiej Zakład Inżynierii Procesowej i Ochrony Środowiska – KGHM CUPRUM Centrum Badawczo- Rozwojowego Wrocław lipiec 2018 r.;
- „Charakterystyka mikroklimatu planowanych do udostępnienia partii systemu podziemnego Jaskini Niedźwiedziej w Kletnie (Sala Mastodonta wraz z przyszłymi korytarzami) oraz analiza zagrożeń dla środowiska klimatycznego tej części jaskini, związanych z jej udostępnianiem i eksploatacją turystyczną”, M. Korzystka-Muskała, T. Sawiński;
- „Ocena stanu środowiska abiotycznego oraz wpływu przedsięwzięcia na geologiczne i geomorfologiczne przedmioty ochrony siedliska 8310 „Jaskinie udostępnione w Kletnie”, A. Sobczyk;
- Materiały z inwentaryzacji przyrodniczej z lat 2017 – 2018 przeprowadzonej do oceny oddziaływania:
- Raport z badań nietoperzy zasiedlających Jaskinię Niedźwiedzią w Kletnie w latach 2017 – 2018 wraz z oceną oddziaływania trasy turystycznej planowanej w nowo odkrytych partiach. J. Furmankiewicz, A. Kmiecik, P.Kmiecik, Wrocław maj 2018 r.;
- „Walory przyrodnicze w otoczeniu projektowanego szlaku udostępniania partii Mastodonta w rezerwacie Jaskinia Niedźwiedzia”, K. Świerkosz, Wrocław 2017 – 2018.
- Poradnik ochrony siedlisk i gatunków Natura 2000 „Góry Bialskie i Grupa Śnieżnika”. tom IV Ściany, piargi, rumowiska skalne i jaskinie, tom V Lasy i bory;
- Standardowy Formularz Danych obszaru Natura 2000 – „Góry Bialskie i Grupa Śnieżnika”;
- Studium wykonalności zamierzenia inwestycyjnego „Budowa szlaku turystycznego w Jaskini Niedźwiedziej „partie Mastodonta” pod kier. M. Madziarz, Wrocław 2016;
- „Sudety” W. Walczak PWN Warszawa 1968 r.,

- Słownik geografii turystycznej Sudetów pod red. M. Staffy, tom 16 Masyw Śnieżnika i Góry Bialskie, Wydawnictwo PTTK „KRAJ”, Warszawa 1993 r.,
  - Atlas Śląska Dolnego i Opolskiego. Wyd. Uniwersytet Wrocławski PAN 1997 r.,
    - Mapa sozologiczna Polski w skali 1:50 000, ark. Stronie Śl., wyd. G. G. K Warszawa 1997 r.;
    - Mapa turystyczna Ziemia Kłodzka w skali 1:60 000, Express Map Polska 2005 r.;
- c) WIZJA TERENOWA OBSZARÓW OPRACOWANIA

## **7. UWARUNKOWANIA ŚRODOWISKOWE OBSZARU, WYNIKAJĄCE Z CECH I STANU ŚRODOWISKA ORAZ DOTYCHCZASOWEGO ZAGOSPODAROWANIA**

Teren objęty planem miejscowym położony jest w górnej części doliny Kleśnicy na wysokości 790 - 810 m n.p.m., w Masywie Śnieżnika, w obrębie zachodniego zbocza góry Stroma (1167 m n.p.m.). Teren ten w większości został przekształcony antropogenicznie.

W północnej części terenu objętego planem zlokalizowane jest wejście do Jaskini Niedźwiedziej. Zainwestowanie w postaci: pawilonu wejściowego do jaskini, utwardzonego placu postojowego oraz edukacyjnego placu zabaw, zostało usytuowane na pozostałościach funkcjonującego tu wcześniej kamieniołomu Kletno III. W południowej części planu znajduje gruntowa droga leśna, pełniąca funkcję dydaktycznej ścieżki krasowej. Ścieżka prowadzi po wcięciu zboczowym, a w części po nasypie z materiału z dawnego kamieniołomu. Opracowaniem objęto również niewielki teren leśny przy ww. ścieżce, który umożliwi realizację portali wejściowych dla nowo udostępnianej trasy turystycznej – partii Mastodonta.

Zagospodarowana turystycznie część terenu objętego opracowaniem, wyposażona jest w infrastrukturę w postaci podziemnej linii elektroenergetycznej i kanalizacji sanitarnej oraz lokalnego ujęcia wody pitnej.

Teren objęty opracowaniem należy do mezoregionu Sudetów Wschodnich i usytuowany jest w obrębie jednej z północnych dolin rozrogu Śnieżnika. Na zróżnicowanie morfologiczne terenu składają się: głęboka wciosowa dolina Kleśnicy, otaczające ją wyniesienia rozrogu (z kulminacjami Góry Stromej 1167 m n.p.m., Młyńska 990 m n.p.m. i Żmijowca 1153 m n.p.m.) oraz liczne mikroformy: boczne dolinki i skałki, uwarunkowane litologią i tektoniką podłoża.

Masyw Śnieżnika jest częścią jednostki geologicznej, zwanej metamorfikiem Łądka i Śnieżnika. Charakteryzuje ją blokowy układ gór i towarzyszący skomplikowany system uskoku i dyslokacji tektonicznych. Skały metamorficzne, które budują obszar Śnieżnika, związane są z dwoma formacjami: serią strońską i serią gierałtowsko-śnieżnicką.

Obszar opracowania związany z serią strońską budują głównie łupki łuszczkowe i grupy plagioklazowe. Specyfiką formacji jest występowanie ławic i soczew skał węglanowych: wapieni krystalicznych - marmurów, dolomitów, erlanów. W ich obrębie mogły się wykształcić unikatowe formy krasu, zarówno podziemnego (m.in. leje krasowe, jaskinie), jak i powierzchniowego (skałki). Ze strefami spękań i uskoku wiąże się okruszcowanie skał – podstawa wieloletniej działalności wydobywczej rud metali.

Na charakter wód, zarówno podziemnych i powierzchniowych wpływają uwarunkowania litologiczne. Potok Kleśnica i jego mniejsze dopływy, stanowiące wody powierzchniowe, charakteryzuje reżim górski, tj.: wąskie koryta, niewyrównany bieg, liczne progi i szypyty. W obszarze opracowania przybierają też charakter wód krasowych (ponory, przepływy podziemne, wywierzyska, źródła krasowe).

Związane z krystalicznym podłożem wody podziemne, mają charakter wód szczelinowych, o nieustabilizowanym zwierciadle. Ich krążenie w obrębie skał węglanowych skutkuje

wymywaniem korytarzy, jaskiń, tworzeniem form naciekowych. W spągach zwietrzelin rejestruje się naturalne wypływy w formie źródeł i wysięków.

Zasoby wodne Masywu Śnieżnika są na tyle duże i znaczące, iż są podstawą funkcjonowania Lokalnego Zbiornika Wód Podziemnych „Śnieżnik – Góry Bialskie” (LZWP nr 339). Pod względem klimatycznym, podobnie jak całe Sudety, Masyw Śnieżnika, leży w zasięgu cyrkulacji mas powietrza z kierunków zachodnich. Są one deformowane przez specyficzny układ grzbietów i dolin rozrogu Śnieżnika oraz wysokość nad poziomem morza. Lokalne systemy cyrkulacji przybierają postać wiatrów dolinnych lub grawitacyjnych splotów powietrza. Ich następstwem są zastoiska zimnego powietrza i głębokie inwersje termiczne, zaburzające typowy w górach strefowy układ temperatur. Warunki klimatyczne doliny Kleśnicy były przedmiotem wieloletniego monitoringu (1997-2003), prowadzonego w ramach Obserwatorium Nauk o Ziemi przy Jaskini Niedźwiedziej (J. Piasecki, T. Sawiński). W oparciu o dane tego monitoringu wyliczono, iż średnia temperatura powietrza na wysokości 800 m n.p.m. w sąsiedztwie Jaskini wynosi 5,7°C. Najcieplejszym miesiącem roku jest sierpień (średnia 14,3°C), miesiące najchłodniejsze to grudzień (2,6°C) i styczeń (2,3°C). Z wcześniejszych ustaleń wynika, że strefa inwersyjna (z zastoiskami powietrza autochtonicznego) w dolinie Kleśnicy może sięgać do wysokości 950-970 m n.p.m.

Średnia roczna suma opadów w otoczeniu Jaskini na terenie otwartym wynosi 1310 mm, z maximum w lipcu (206 mm), a minimum w listopadzie i lutym (81 mm) oraz w grudniu (91 mm).

Jednym z głównych czynników determinujących mikroklimat Jaskini Niedźwiedziej są warunki klimatyczne w obrębie doliny Kleśnicy, w tym jej ustrój termiczny, przebieg infiltracji i przychód wody do jaskini oraz warunki wilgotnościowe.

Szata roślinna pozostaje w ścisłym związku z warunkami klimatycznymi i geologicznymi.

Zbiorowiska leśne – głównie świerkowe, związane są obszarem górskim i stanowią formację regła dolnego. Jednak na około 30% powierzchni rezerwatu „Jaskini Niedźwiedziej” gatunkiem dominującym jest buk.

Na przedmiotowym obszarze występuje duże zróżnicowanie litologiczne, co stwarza krańcowo odmienne warunki siedliskowe dla roślin.

O największej odrębności florystycznej górskich partii wschodniosudeckiego okręgu geobotanicznego, decydują wychodnie skał węglanowych. Gatunki acidofilne, związane z podłożem na bazie łupków i gnejsów sąsiadują z siedliskami kalcyfilnymi, a także z roślinami leśnymi, właściwymi dla gleb obojętnych, słabo zasadowych, słabo kwaśnych.

Jeden ze starszych rejonów osadnictwa na Ziemi Kłodzkiej, występujący w dolinie rzeki Kleśnicy, związany jest z rozwojem górnictwa i hutnictwa metali, które w tym rejonie zapoczątkowane zostało już w XIV wieku.

W czasie trwającej siedem wieków działalności, wielokrotnie zmieniał się rodzaj wydobywanej kopaliny. Były to rudy żelaza, srebro, ołów, marmury, dolomity, oraz uran i fluoryt. Działalność ta doprowadziła do wielorakich naruszeń w środowisku przyrodniczym. Trwałe zmiany objęły głównie rzeźbę terenu w części powierzchniowej i były to wyrobiska kamieniołomów, hałdy i zapadliska po robotach górniczych. Zmiany pod powierzchnią terenu sięgające nawet do 100 m w głąb, to sztolnie, podziemne zapadliska i leje. Spowodowały one zmiany warunków hydrologicznych, takich jak odwodnienia, zanik wywierzyisk, nowe wypływy. Istotne zmiany nastąpiły również w szacie leśnej – było to masowe wycinanie naturalnych lasów na potrzeby hutnictwa i zastępowanie ich nowymi gatunkami – głównie świerkiem. Działalności tej towarzyszyła budowa sieci dróg, docierających w coraz wyższe partie gór. Rozwój turystyki górskiej, oraz turystyki masowej następujący w XIX i XX wieku, dodatkowo spowodował rozbudowanie dróg i szlaków. Intensywny rozwój turystyki masowej powodował również

negatywne skutki dla środowiska, które zahamowane zostały wraz z utworzeniem w 1977 roku rezerwatu przyrody „Jaskinia Niedźwiedzia” i później, w 1981 roku Śnieżnickiego Parku Krajobrazowego. W ramach rezerwatu przyrody ochroną objęto najcenniejsze tereny. Przede wszystkim zaprzestano działalności górniczej i wprowadzono rekultywację i renaturalizację wielu terenów w tym przystosowanie do funkcji turystyczno-rekreacyjnej. Obszar, objęty miejscowym planem obejmuje część rezerwatu „Jaskinia Niedźwiedzia”. Jest to teren w większości przekształcony antropogenicznie, na którym znajduje się pawilon wejściowy do trasy turystycznej wraz z infrastrukturą, placem postojowym, dojazdami oraz droga leśna. Pawilon wejściowy wybudowano na miejscu wyrobiska kamieniołomu Kletno III. Poprzez istotne przekształcenia, środowisko tej części rezerwatu odbiega od naturalnego.

## **7.2. Obszar opracowania, a tereny cenne przyrodniczo i chronione.**

Obszar objęty opracowaniem położony jest w całości w granicach objętych różnorodnymi formami ochrony przyrody.

**Rezerwat przyrody „Jaskinia Niedźwiedzia”** (utworzony Zarządzeniem Ministra Leśnictwa i Przemysłu Drzewnego z dnia 21 lipca 1977 r., w sprawie uznania za rezerwat przyrody M. P. Nr 19 z 1977 r., poz. 107, § 12), jest jednym z pięciu rezerwatów na terenie Śnieżnickiego Parku Krajobrazowego.

Zgodnie z Zarządzeniem Regionalnego Dyrektora Ochrony Środowiska we Wrocławiu z dnia 20 kwietnia 2015 r. w sprawie rezerwatu przyrody „Jaskinia Niedźwiedzia” (Dz. Urz. Woj. Dolnośl. z 2015 r. poz. 1860), celem ochrony rezerwatu jest zachowanie ze względów naukowych i przyrodniczych Jaskini Niedźwiedziej z bogatą szatą naciekową i znaleziskami kostnymi zwierząt plejstocenijskich, stanowiącej ważne zimowisko nietoperzy oraz kompleksu leśnego porastającego dolinę rzeki Kleśnicy, na terenie którego występuje zespół zjawisk krasowych. Jest to rezerwat przyrody nieożywionej, typ geologiczny, glebowy, podziemny; podtyp – form tektonicznych i erozyjnych, pochodzenia naturalnego, obejmuje obszar lasu o powierzchni 89,05 ha, w tym zachodni fragment Góry Stromej – jednej z odnóg rozrogu Śnieżnika, a także górną część doliny Kleśnicy, ze stanowiskami świerka sudeckiego i starodrzewów bukowych, oraz z formami krasowymi, rozwiniętymi w soczewach wapieni krystalicznych i dolomitów.

Rezerwat znany jest przede wszystkim ze wspaniałej jaskini pochodzenia krasowego, której wielkość oraz bogactwo szaty naciekowej stawia ją na czołowym miejscu wśród jaskiń sudeckich, oraz w czołówce jaskiń w Polsce. Długość korytarzy, sal i komnat wynosi ponad 4,5 km. Oprócz bogatej szaty naciekowej w postaci stalaktytów, stalagmitów i stalagnatów, półryżowych, mis martwicowych, nacieków grzybkowych i innych form, odkryto tu liczne kości zwierząt z okresu zlodowaceń. Odkrycia jaskini dokonano w 1966 r. podczas eksploatacji złóż marmurów, gdy w trakcie prac odstrzelono otwór wejściowy. Eksploracja i prace badawcze doprowadziły do objęcia ochroną prawną tego wyjątkowego obiektu przyrodniczego, który w 1983 r. został udostępniony dla ruchu turystycznego. W 2012 r. odkryto nowe partie jaskini. Rezerwat obejmuje także ochroną bardzo bogate lasy mieszane porastające dolinę Kleśnicy oraz zbocza góry o nazwie Stroma (1166 m n.p.m.), w której wnętrzu znajduje się jaskinia. Zróżnicowane podłoże geologiczne oraz ukształtowanie terenu spowodowały, że występują tam 282 gatunki roślin rozmieszczone w kilku ciekawych zbiorowiskach roślinnych. Znaczna część dna i zboczy doliny Kleśnicy zajęta jest przez zespół żywej buczyny sudeckiej, z bukiem pospolity w różnych fazach rozwojowych jako gatunkiem dominującym w drzewostanie, z klonem jaworem jako gatunkiem towarzyszącym i pojedynczo występującą jodłą pospolitą. W runie dość licznie występują żywiec dziewięciolistny, przytulia wonna oraz kostrzewa leśna, a także lilia złotogłów oraz wawrzynek wilczczyko. W niektórych płatach spotkać można takie

gatunki jak: żywiec cebulkowy, kopytnik pospolity, czosnek niedźwiedzi, miesięcznica trwała oraz łuskiewnik różowy. Na wyżej położonych stromych fragmentach zboczy doliny Kleśnicy występuje zespół ubogiej buczyny górskiej z bukiem pospolitym jako głównym składnikiem drzewostanu. Wśród gatunków runa możemy tu spotkać kosmatkę gajową, przenet purpurowy, konwalijkę dwulistną oraz gruszyckę mniejszą. Na ścianach odkrywek skalnych, w miejscach wcześniejszej eksploatacji kamieniołomu, występują zbiorowiska roślin naskalnych. Rosną tu liczne paprocie: zanokcica murowa, zanokcica zielona, paprotnica krucha oraz paprotka zwyczajna. Na stromych skałkach zlokalizowanych na północny-zachód od kamieniołomu odnaleziono wysokogórski gatunek - seslerię tatrzańską, w miejscu tym rosną także krzewy - irga zwyczajna oraz wawrzynek wilczelyko. Bardzo interesującą roślinność możemy obserwować w okresie wczesnej wiosny na licznych wysiękach wodnych w dolnych partiach doliny. W miejscach tych masowo występuje kwitnąca na żółto śledziennica skrętolistna, rzeżucha gorzka oraz mech - zdrojok wodny. We fragmentach doliny Kleśnicy pozbawionych drzewostanu często pojawiają się ziołorośla z takimi gatunkami jak: omieg górski, modrzyk górski, tojad dzióbaty, liczydło górskie, jaskier platanolistny oraz lepiężnik biały. O ile flora rezerwatu stanowi jego wielkie bogactwo, fauna składa się z gatunków powszechnie występujących w masywie Śnieżnika. Ciekawostką stanowią jedynie kozice, które w okresie zimowym schodzą w niższe położenia górskie. Ponadto system Jaskini Niedźwiedziej jest największym i najważniejszym zimowiskiem w Polsce i jednym z ważniejszych zimowisk w Europie, nocka orzęsionego (średnio ok. 600 osobników), a dla pozostałych innych gatunków nietoperzy, takich jak nocek Brandta, nocek duży, nocek wąsatek, nocek Natterera, nocek rudy, gacek brunatny. Do rezerwatu prowadzi od Stronia Śląskiego i Kletna żółty szlak turystyczny. Zmotoryzowanym służy odległy o 1,5 km od jaskini parking. W granicach rezerwatu została wytyczona Ścieżka Krasowa wokół Jaskini Niedźwiedziej (dł. ok. 3 km) prezentująca bogatą przyrodę tego obszaru chronionego. Przez rezerwat przebiega także ścieżka przyrodniczo-dydaktyczna z Kletna na Śnieżnik (szlak żółty, a następnie zielony) o długości ok. 4,5 km.

**Śnieżnicki Park Krajobrazowy**, utworzony Uchwałą nr 35/81 Wojewódzkiej Rady Narodowej w Wałbrzychu w dniu 28 października 1981 r. (Dz. Urz. Woj. Wałbrz. Nr 5, poz. 46).

Zgodnie z Rozporządzeniem Wojewody Dolnośląskiego Nr 6 z dnia 27 lutego 2008 r. w sprawie Śnieżnickiego Parku Krajobrazowego (Dz. Urz. Woj. Dolnośl. Nr 63 z 2008 r., poz. 809), oraz na podstawie art. 16 ust. 3 ustawy z dnia 16 kwietnia 2004 r. o ochronie przyrody, Śnieżnicki Park Krajobrazowy, obejmuje trzy grupy górskie Sudetów Wschodnich o wybitnych walorach przyrodniczych. Obszar parku (28 800 ha) i jego strefy ochronnej (otuliny - 14 900 ha) obejmuje szczytowe partie Sudetów Wschodnich, sięgające wysokości ponad 1000 m n.p.m. (od wzniesienia Opacza na południu, aż po okolice Złotego Stoku na północy). Minimalne wyniesienie na terenie parku wynosi około 400 m n.p.m. w okolicy Mąkolna, a maksymalne 1425 m n.p.m. (szczyt Śnieżnika). Park utworzono głównie ze względu na wysokie walory przyrodnicze i krajobrazowe. W parku zachowały się partie naturalnej Puszczy Sudeckiej z udziałem: buka, wiązu, modrzewia i grabu. W obrębie parku znajduje się pięć rezerwatów przyrody (Śnieżnik Kłodzki, Puszcza Śnieżnej Białki, Nowa Morawa, Jaskinia Niedźwiedzia, Wodospad Wilczki).

Celem ochrony Parku jest ochrona wartości przyrodniczych – unikalnej w skali Sudetów szaty roślinnej, z licznymi gatunkami karpackimi, karpacko-alpejskimi, gatunkami kalcyfilnymi i endemicznymi, jak również przyrody nieożywionej i zjawisk krasowych, oraz zachowanie krajobrazu rolniczego i kulturowego, w tym otwartych, niezabudowanych przestrzeni w krajobrazie leśno-polno-łąkowym, w celu zachowania, popularyzowania tych wartości w warunkach zrównoważonego rozwoju.



Śnieżnicki Park Krajobrazowy obejmuje cenny pod względem krajobrazowym i przyrodniczym rejon Sudetów Wschodnich. W jego skład wchodzi pasma górskie: Góry Bialskie, (Postawna 1114 m n.p.m.), Masyw Śnieżnika (1425 m n.p.m.) i Góry Złote (1109 m n.p.m. - Smrek), stanowiące wschodnią "ścianę" Kotliny Kłodzkiej. Masyw Śnieżnika nazywany jest "Strzeżoną Europą", ponieważ z Trójmorskiego Wierchu wody spływają do trzech mórz: Czarnego (Morawa), Bałtyckiego (Nysa Kłodzka) i Północnego (Orlica).

**Specjalny Obszar Ochrony Siedlisk „Góry Bialskie i Grupa Śnieżnika” PLH020016**, jest częścią Europejskiej Sieci Ekologicznej Natura 2000. Celem ochrony jest utrzymanie unikatowych walorów przyrodniczych, drugiego pod względem wielkości pasma środkowoeuropejskiego regionu biogeograficznego, wraz z całym zespołem siedlisk oraz fauną i florą typowych dla poszczególnych pięter górskich. Obszar „Góry Bialskie i Grupa Śnieżnika” wyznaczono m.in. dla ochrony 19 siedlisk przyrodniczych i 8 gatunków zwierząt. Zarządzenie Regionalnego Dyrektora Ochrony Środowiska we Wrocławiu z dnia 24 grudnia 2014 r. ustanawia plan zadań Ochronnych dla obszaru Natura 2000 Góry Bialskie i Grupa Śnieżnika PLH 20016.

W skład ostoi wchodzi dwa masywy górskie we wschodnich Sudetach: Góry Bialskie i Śnieżnik, oddzielone doliną rzeki Białej Łądeckiej. Lasy pokrywają ponad 90% powierzchni ostoi. W Masywie Śnieżnika dominują monokultury świerkowe, ale w Górach Bialskich występują duże płaty naturalnych lasów (buczyny w niższych partiach, a w wyższych - bory świerkowe), szczególnie dobrze zachowane na terenach źródliskowych rzeki Biała Łądecka. W dolinie Kleśnicy (Masyw Śnieżnika) w skałach metamorficznych występują duże fragmenty krystalicznych wapieni, w których zachodzą zjawiska krasowe (jaskinie i szczeliny). Przykładem może być Jaskinia Niedźwiedzia w Kletnie z dobrze rozwiniętą szatą naciekową. Obszar o bardzo niskim stopniu zagospodarowania, co pozwoliło na zachowanie fragmentów lasów o charakterze naturalnym (szczególnie bogato reprezentowane bory górnoeregłowe i kwaśne buczyny). Łącznie zidentyfikowano tu 11 rodzajów siedlisk z Załącznika I Dyrektywy Rady 92/43/EWG. Doskonale zachowana jest flora leśna oraz flora muraw bliźniczkowych i wysokogórskich, z kresowymi stanowiskami gatunków karpaccich.

Ważny obszar łącznikowy, na którym przenikają się elementy flory sudeckiej i karpacciej, a dzięki różnorodności geologicznej (wapień, serpentynity) i dużemu lokalnemu zróżnicowaniu wysokości, jest to obszar o bardzo wysokiej różnorodności biologicznej. Stwierdzono tu występowanie 9 gatunków z Załącznika II Dyrektywy Rady 92/43/EWG. Jest to jedno z 7 istniejących w Polsce stanowisk zanokcicy serpentynowej. Na uwagę zasługują cenne miejsca zimowania nietoperzy, jakimi są Jaskinia Niedźwiedzia w Kletnie oraz sztolnie Masywu Śnieżnika. Wyrobiska położone wzdłuż drogi z parkingu pod Jaskinią Niedźwiedzią do Siennej są pozostałością po poszukiwaniach uranu. Obecnie stanowią zimowe schronienia licznych gatunków nietoperzy, w tym podkowca małego, nocka dużego, nocka orzęsionego i mopka.

W obrębie rezerwatu „Jaskinia Niedźwiedzia” aktualnie zinwentaryzowano 9 typów siedlisk przyrodniczych, będących przedmiotem ochrony Obszaru Natura 2000 (K. Świerkosz 2018 r.), z 19 siedlisk wykazanych w SFD dla obszaru.

Z obszarem opracowania związane są następujące siedliska:

**6430 – ziołorośla górskie (*Adenostylion alliare*) i ziołorośla nadrzewne (*Convolvuletalia Sepium*)** - jedno z najcenniejszych w rezerwacie, występujące w mozaice z żyzną buczyną i jaworzyną. Występuje w dolinie Kleśnicy od południowej granicy rezerwatu, aż po wejście do Jaskini Niedźwiedziej. Sąsiaduje z istniejącą ścieżką i projektowanym dojściem do partii wejściowych nowej trasy turystycznej;

**8310 – jaskinie nieudostępnione do zwiedzania** - obejmują nieudostępniane turystycznie partie górnych i dolnych pięter Jaskini Niedźwiedziej, a także inne drobne formy jaskiniowe: Sądejową Szczelinę, Dudnisko – odległe o 240 m na południe od wejścia do jaskini. Znajdują się więc w zasięgu ustaleń opracowania.

**9130 – żyzne buczyny** (*Dentario glandulosae – Fagenion, Galio odorati – Fagenion*) - Cenne siedlisko z drzewostanem w wieku 130 – 190 lat i znacznym udziałem w runie gatunków rzadkich w Sudetach (storczykowate), związane z podłożem wapiennym. Znajduje się w bezpośrednim zasięgu oddziaływania.

**9180 – jaworzyny i lasy klonowo-lipowe na stokach i zboczach** (*Tilio plathyphyllis – Acerion pseudoplatani*). Niewielkie fragmenty siedliska młodego lasu, na stromych zboczach nad Kleśnicą na południe od wejścia do Jaskini, występują poniżej i w otoczeniu projektowanego dojścia tj. terenu początkowej części ścieżki dojściowej.

Pozostałe zewidencjonowane w rezerwacie siedliska Natura 2000 usytuowane są poza bezpośrednim oddziaływaniem terenu opracowania. Są to:

**6170 – nawapienne murawy wysokogórskie** (*seslerion tatrae*) i **wyleżyska śnieżne** (*Arabidion coruleae*) Cenne siedlisko naskalne Pulinka nad kamieniołomem Kletno II. W oddaleniu około 2 km na północ od Jaskini, po przeciwnej stronie doliny Kleśnicy, poza obszarem opracowania.

**8160 - podgórskie i wyżynne rumowiska wapienne** (*Stiption calmagrotis*)

Występuje w pobliżu skałki Pulinka, również w znacznym oddaleniu, na północ od obszaru opracowania.

**8210 – wapienne ściany skalne ze zbiorowiskiem** *Potentilletalia caulescentis*.

Występuje na stromych skałkach Pulinki, ścianach kamieniołomu Kletno I i Kletno II, w oddaleniu od obszaru opracowania. Rejestrowane na skałkach w okolicach wejścia do jaskini, niedostępnych do penetracji.

**9110 – kwaśne buczyny** (*Luzulo – Fagenion*)

Drzewostany powyżej 140 lat, związane z podłożem łupków i gnejsów, zajmują około 20 ha powierzchni. Najbliższe – oddalone od obszaru o około 150 m na wschód i około 170 m na południe, poza zasięgiem oddziaływania.

**91EO – łągi wierzbowe, topolowe, olszowe i jesionowe** (*Salicetum albofragilis, Populetum albae, Aluinion glutinoso – incanae*) i olsy źródliskowe.

Niewielki fragment łągi jesionowego znajduje się na terasie zalewowej Kleśnicy, na północ od terenu, w oddaleniu od niego. Poza zasięgiem oddziaływania.

Z bogatym runem rezerwatu (929 gatunki roślin naczyniowych) związane jest występowanie storczyków, w tym gatunków objętych ochroną ścisłą: **lilia złotogłów** (*Lilium martagon*) – związanych z żyzną buczyną i ziołoroślami nad Kleśnicą; **żłobik koralowy** (*Coralorhiza trifida*) – na terasie nadrzecznej, razem z żyzną buczyną, oraz **paprotnik kolczysty** (*Polystidium aculeatum*) - na skałkach w pobliżu wejścia do jaskini i w runie jaworzyny. W lasach liściastych i ziołoroślach doliny Kleśnicy, występuje też szereg roślin objętych ochroną częściową: tojad dziobaty, czosnek niedźwiedzi, dzwonek szerokolistny, wawrzynek wilczelyko, gnieźnik leśny. Do istotnych przedmiotów ochrony obszaru Natura 2000 „Góry Bialskie i Grupa Śnieżnika” należą również nietoperze, których wszystkie 26 gatunków występujących w Polsce podlega ochronie ścisłej. W Polsce szczególną ochroną objęte są: podkowiec duży, podkowiec mały, nocek duży, nocek Bechsteina, nocek orzęsiony, nocek łydkowłosy i mopek, zgodnie z Dyrektywa Siedliskowa Unii Europejskiej (zał. II). W obszarze Natura 2000 „Góry Bialskie i Grupa Śnieżnika” przedmiotami ochrony obszaru są nocek duży 1324, nocek Bechsteina 1323, nocek orzęsiony 1321, mopek zachodni 1308, podkowiec mały 1303.

Dla celów Oceny oddziaływania na obszar Natura 2000 Góry Bialskie i Grupa Śnieżnika przedsięwzięcia pn. „Budowa szlaku turystycznego w Jaskini Niedźwiedziej – partie Mastodonta...” dokonano najnowszej (lata 2017-2018) inwentaryzacji nietoperzy w rejonie Jaskini (J. Furmankiewicz, A. Kmieciak, P. Kmieciak 2018 r.) Badania prowadzone były przy otworach Biały Kamień 800 m na południe od Jaskini, Stary Kamień około 400 m na północ od jaskini, Jaskini Miniaturka przy śluzie wejściowej i w samej jaskini, a także przy otworach Dudniska i Sądziejowej Szczeliny około 300 m na południe od wejścia do jaskini.

Jaskinia jest jednym z największych miejsc zimowania nietoperzy w Polsce (około 1200 osobników z 8 gatunków, w tym 6 gatunków z Załącznika II Dyrektywy Siedliskowej – mopek zachodni, nocek Bechsteina, nocek tydkowłosy, nocek orzęsiony, nocek duży, podkowiec mały). Do najliczniejszych, związanych z nowo odkrytymi Partiami Mastodonta należą nocki orzęsione około 650 osobników, oraz nocki z grupy nocek wąsatek / nocek Brandta / nocek Alkatoe – około 440 osobników.

Jaskinia jest ważnym miejscem jesiennego i wiosennego rojenia nietoperzy, którego główną funkcją są gody, podczas których osobniki z różnych populacji / kolonii spotykają się w jednym miejscu, co skutkuje wymianą genów i utrzymaniem wysokiego zróżnicowania genetycznego całej populacji.

Rojące się populacje mogą liczyć kilka tysięcy osobników, przylatujących z odległości do kilkudziesięciu kilometrów. W czasie rojenia nietoperze są aktywne w ciągu nocy.

W rejonie terenu objętego planem znajdują się miejsca wlotów, związane z Jaskinią Niedźwiedzią, wewnątrz samej jaskini, oraz Dudnisko i Sądziejowa Szczelina.

### **7.3 OCENA STANU ISTNIEJĄCEGO ŚRODOWISKA I POTENCJALNE ZAGROŻENIA.**

Utworzony w 1977 r. Rezerwat przyrody Jaskinia Niedźwiedzia funkcjonuje w tej formie do chwili obecnej.

Specyfika przedsięwzięcia, jakim jest udostępnienie dla ruchu turystycznego nowych partii jaskini, zlokalizowanej w granicach obszaru Natura 2000, jak również unikalność rozwiązań zaproponowanych w celu jego realizacji już na etapie sporządzania projektu miejscowego planu zagospodarowania przestrzennego, powoduje iż do prognozowania wpływu na przedmioty objęte ochroną w obszarze potencjalnego oddziaływania, wykorzystano wiedzę uznanych specjalistów w zakresie biologii gatunków i siedlisk objętych ochroną, wspartą doświadczeniem speleologów zaangażowanych zarówno w eksplorację podobnych obiektów na świecie jak i ich udostępnianie dla ruchu turystycznego, zawartą w cytowanej wyżej „Ocenie oddziaływania...”

Obecny stan środowiska, funkcjonuje w harmonii unikalnych zjawisk i form geologicznych, związanych z wapiennym podłożem, z bogatą bazą różnorodnego pod względem gatunkowym i siedliskowym świata roślin i zwierząt. Jest to wynikiem przestrzegania wymogów określonych w ustawie o ochronie przyrody.

Zwiększenie aktywności związanej z udostępnieniem turystycznym nowoodkrytych partii jaskini może stanowić zagrożenie dla zachowania stanu istniejącego. Do potencjalnych zagrożeń zaliczyć można rozwój masowego ruchu turystycznego, a także niedostosowanie zabiegów gospodarczych do wymagań ochrony danych typów siedlisk (np. w przypadku płątów buczyn czy jaworzyn, wycinka lub nadmierne usuwanie drzew obumarłych pogarsza warunki siedliskowe cennego runa). Zagrożeniem dla chronionych nietoperzy może być ww. ruch turystyczny, w tym rekreacyjna turystyka jaskiniowa, czy niekontrolowana penetracja jaskini przez speleologów, szczególnie w okresie zimowym, a także wandalizm ze strony ludzi.

Zagrożenie stanowi penetracja miejsc zimowania przez speleologów czy rekreacyjna turystyka jaskiniowa, a także wandalizm ze strony ludzi.

Siedliska przyrodnicze

9110 Kwaśne buczyny (*Luzulo-Fagenion*)

Ze względu na oddalenie o ok. 150 m płatów siedliska od planowanej budowy ścieżki i portali wejściowych nie występuje bezpośrednio zagrożenie. W okresie wiosenno - letnim minimalne oddziaływanie na płaty, leżące w odległości 150 m (na wschód) oraz 170 m (na południe) może mieć hałas generowany przez przechodzące grupy turystów.

9130 Żyzne buczyny (*Dentario glandulosae-Fagenion*, *Galio odorati-Fagenion*)

Występują w otoczeniu projektowanego szlaku dojściowego. Budowa ścieżki oraz portali wejściowych będzie odbywała się przez obszar siedliska. Miejsca na portale wybrano w taki sposób, aby nie zaistniała konieczność usuwania z runa gatunków rzadkich lub chronionych. Zbudowanie otworu wyjściowego wymagać będzie usunięcia jednego drzewa - buka (*Fagus sylvatica*) o wysokości 8,6 m i obwodzie pnia na wysokości 130 cm n.p.t.: 32 cm i 31 cm (pień podwójny). Wycinka jednego młodego okazu buka (około 20-30 lat) w obrębie płata siedliska, nie spowoduje żadnych znaczących zmian w jego stanie ochrony. Podczas przebudowy ścieżki, najistotniejsze jest takie przeprowadzanie prac, aby materiał skalny nie osuwał się w dół po stokach, powodując nasilenie erozji i pogorszenie stanu siedliska. Sposób i zakres prowadzenia prac związanych z dostosowaniem ścieżki – wykracza poza regulacje możliwe do ustalenia w planie miejscowym, a zaproponowany i opisany w ww. „Ocenie oddziaływania...” – nie powinien stwarzać zagrożenia (bez użycia ciężkiego sprzętu, z zabezpieczeniem południowej krawędzi ścieżki; pozostawienie martwego pnia drzewa w obrębie rezerwatu, do samodzielnego rozkładu; prowadzenie wielu prac przy użyciu narzędzi ręcznych, ze sporadycznym użyciem lekkich maszyn - np. mini-koparka, kolejka wąskotorowa - oraz usuwanie materiału skalnego i zwietrzliny tak, by nie pozostawała ona w płatach siedliska, a także spełnienie pozostałych warunków prowadzenia robót).

Również droga transportu urobku z planowanego drążenia tunelu, który będzie wywożony po drodze asfaltowej w kierunku Kletna nie należy do zagadnień rozwiązywanych w planie miejscowym, ale metody opisane w „Ocenie oddziaływania...” określają, że wpływ nie ma charakteru znaczącego i może być pominięty w dalszej analizie oddziaływań.

9180 Jaworzyny i lasy klonowo-lipowe na stokach i zboczach *Tilio plathyphylis-Acerion pseudoplatani*

Siedlisko to występuje poniżej i w otoczeniu projektowanego szlaku dojściowego.

Dla jego zachowania w stanie niepogorszonym konieczne jest przestrzeganie wymogów określonych w zapisach dla ww. siedliska - 9130 Żyzne buczyny.

91E0 Łęgi wierzbowe, topolowe, olszowe i jesionowe *Salicetum albo-fragilis*, *Populetum albae*, *Alnenion glutinoso-incanae* i olsy źródliskowe

Ze względu na oddalenie od planowanej budowy ścieżki i portali, nie występuje zagrożenie.

6430 Ziołorośla górskie (*Adenostylion alliariae*) i ziołorośla nadrzeczne (*Convolvuletalia sepium*)

Występuje poniżej projektowanego szlaku dojściowego, co oznacza, że dla jego zachowania w stanie niepogorszonym konieczne jest przestrzeganie wymogów określonych w zapisach dla ww. siedliska - 9130 Żyzne buczyny.

6520 Górskie łąki konietlicowe i mietlicowe użytkowane ekstensywnie *Polygono-Trisetion*

Ze względu na oddalenie (ok. 0.8 km) od planowanego przedsięwzięcia, nie występuje zagrożenie bezpośrednio, a zagadnienie transportu urobku – jak w zapisach dla ww. siedliska - 9130 Żyzne buczyny.

8210 Wapienne ściany skalne ze zbiorowiskami *Potentilletalia caulescentis*

Zagrożenie nie występuje, ze względu na znaczne oddalenie oraz odporność na antropopresję.

#### 8310 Jaskinie nieudostępnione do zwiedzania

Planowane przedsięwzięcie jest istotną ingerencją w stan siedliska na poziomie formalnym, ponieważ zgodnie z definicją – udostępnione fragmenty sal i korytarzy przestają spełniać definicję typu siedliska 8130 czyli „jaskinie nie udostępnione do zwiedzania”. Ponadto nowo odkryte fragmenty nie były podstawą do utworzenia obszaru Natura 2000, ponieważ zostały szczegółowo opisane dopiero po powstaniu SFD dla obszaru i jako takie nie były przedmiotem oceny.

Cytowana w niniejszej prognozie „Ocena oddziaływania...” szczegółowo określa zakres niezbędnych robót, zastosowanych materiałów oraz czas i sposób ich przeprowadzania, a także kwalifikacje wymagane od wykonawców (świadomych wagi zachowania środowiska w stanie niezmiennym). Jednak zagadnienia te nie są przedmiotem planu miejscowego i tym samym nie są przedmiotem niniejszej prognozy.

Na etapie budowy przedsięwzięcia ingerencja w środowisko jaskini będzie obejmowała: wykonanie przekuć łączących obszary Jaskini: na długości 15 m i 10 m z wyniesieniem i wywiezieniem urobku z przekuć; wykonanie kotwień wewnątrz jaskini umożliwiających montaż elementów konstrukcyjnych trasy oraz stabilizację stropów (ok. 280 kotew); połączenie jaskini ze środowiskiem zewnętrznym w wyniku doprowadzenia do jej przestrzeni korytarzy dojściowego i wyjściowego; montaż chodników, podestów i instalacji elektrycznych.

Na etapie eksploatacji trasy turystycznej potencjalnie negatywne oddziaływania mogą wynikać głównie z obecności turystów. Ich dopuszczalna liczba została dopasowana do chłonności jaskini, związanej z możliwością zachowania stałych warunków klimatycznych. Przyjęte rozwiązania szczegółowe (m.in. opieka dwóch przewodników dla każdej grupy, oczyszczanie butów na trasie korytarza dojściowego, specjalistyczne bariery w rejonie cennych form naciekowych) mają na celu zabezpieczenie jaskini przed zanieczyszczeniem i uszkodzeniem szaty naciekowej.

#### 6210\* Murawy kserotermiczne *Festuco-Brometea* (stanowisko o charakterze priorytetowym z uwagi na istotny udział storczyków)

Ze względu na oddalenie, nie istnieje bezpośredni wpływ na jego stan zachowania, a zagadnienie transportu urobku – jak w zapisach dla ww. siedliska - 9130 Żyzne buczyny. Jednak wzrost liczby turystów związany z udostępnieniem Partii Mastodonta (max. do 179 820 rocznie), może spowodować zwiększenie wpływu pośredniego, związanego z okazjonalną penetracją terenu przez zwiedzających nową trasę turystyczną, w tym wydeptywanie, zrywanie (w tym storczyków) a także palenie ognisk w miejscach do tego nie przeznaczonych, biwakowanie czy nawet parkowanie motocykli. Jedynym sposobem zapewnienia siedliska jest formalne włączenie obu opuszczonych kamieniołomów w obręb rezerwatu Jaskinia Niedźwiedzia, ograniczenie dostępu dla turystów (zasypanie części wejścia, z pozostawieniem niewielkiego, zagrodzonego fragmentu) i podjęcie zabiegów ochrony czynnej związanych z ograniczaniem sukcesji naturalnej (w tym okazjonalnym wypasem).

W zakresie gospodarowania obowiązują tu ściśle rygory ochronne określone wymogami ustawy o ochronie przyrody. Ich wynikiem jest stan obecny środowiska funkcjonującego w harmonii unikalnych zjawisk i form geologicznych, związanych z wapiennym podłożem, z bogatą bazą różnorodnego pod względem gatunkowym i siedliskowym świata roślin i zwierząt.

Do potencjalnych zagrożeń należy tu zaliczyć można rozwój masowego ruchu turystycznego, a także niedostosowanie zabiegów gospodarczych do wymagań ochrony danych typów siedlisk (np. w przypadku płatów buczyn czy jaworzyn, wycinka lub nadmierne usuwanie drzew obumarłych pogarsza warunki siedliskowe cennego runa.

Zagrożeniem dla chronionych nietoperzy może być ww. ruch turystyczny, w tym rekreacyjna turystyka jaskiniowa, czy niekontrolowana penetracja jaskini przez speleologów, szczególnie w okresie zimowym, a także wandalizm ze strony ludzi. zagrożenie stanowi penetracja ich miejsc zimowania przez speleologów czy rekreacyjną turystykę jaskiniową, a także wandalizm ze strony ludzi.

#### **7.4 ZMIANY ŚRODOWISKOWE W PRZYPADKU ODSTĄPIENIA OD REALIZACJI**

Niepodejmowanie realizacji przedsięwzięcia będzie nosło zarówno pozytywne, jak i negatywne skutki dla środowiska.

Penetrowanie jaskini „na dziko” przez speleologów amatorów może mieć oddziaływanie znaczące negatywne (na objęte ochroną gatunki nietoperzy hibernujących w jaskini), zaśmieszenie jaskini, zabrudzenie pól kalcytowych; niszczenie szaty naciekowej, kradzież pereł jaskiniowych i innych form geomorfologicznych. Umożliwienie zwiedzania jaskini (typu „adventure”, dla osób zainteresowanych speleologią), pod kontrolą przewodnika, wyznaczoną trasą, w sposób bezpieczny dla wszystkich chronionych elementów środowiska, zapobiegnie ww. niekorzystnym oddziaływaniom.

Do korzystnych dla środowiska skutków zaniechania realizacji przedsięwzięcia można zaliczyć brak konieczności wycięcia jednego drzewa (buka) rosnącego przy projektowanym wyjściu z trasy turystycznej; jednak, wycinka ta nie będzie oddziaływać na stan siedliska 9130 Żyzne buczyny. Poza tym, niepodejmowanie przedsięwzięcia nie zmieni sytuacji w zakresie i skali aktualnych presji na środowisko naturalne otoczenia Jaskini Niedźwiedziej.

Odstąpienie od realizacji utrzyma stan istniejący środowiska przyrodniczego oraz warunki funkcjonowania Jaskini Niedźwiedziej jako obiektu turystycznego. Nie będą mogły być natomiast zrealizowane zamierzenia gminy w zakresie poszerzenia i rozwoju funkcji turystycznej i rekreacji (uruchomienia trasy turystycznej w obrębie atrakcyjnych, nowo odkrytych partii jaskini).

Nie powstaną możliwości dla udostępnienia nowych partii jaskini do badań naukowych i speleologii, w warunkach pełnej kontroli skutków tych działań.

#### **8. PROBLEMY OCHRONY ŚRODOWISKA ISTOTNE DLA REALIZACJI PROJEKTU.**

Obszar objęty ścisłą ochroną przyrody, jaką jest rezerwat przyrody, jest jedynym obszarem, gdzie zachodzi możliwość poznawania wartości przyrodniczych najwyższej klasy, przy równocześnie prawnym zabezpieczeniu tych wartości dla przyszłych pokoleń. Wyjątkowe znaczenie rezerwatu „Jaskinia Niedźwiedzia” wynika z:

- pierwotności elementów środowiska przyrodniczego jaskini i jednocześnie bardzo wysokich walorów estetycznych,
- żywości procesów krasowych pod powierzchnią oraz na powierzchni,
- występowania ścisłych zależności świata roślin od budowy geologicznej zróżnicowanego podłoża,
- wyjątkowej wrażliwości środowisko na sposoby gospodarowania.

Dla takiego terenu pojawia się dylemat, charakterystyczny dla obszarów o unikatowych walorach przyrodniczych. Wynika on ze sprzeczności pomiędzy wymogiem bezwzględnej ochrony

środowiska, a udostępnianiem dla celów dydaktyki społecznej. Sytuacja taka wymaga wyważenia szczególnego kompromisu i określenia takiej formy turystyki, które będzie można dopuścić, aby nie zachodziła sprzeczność z celami i zasadami ochrony rezerwatu.

Rozważania aby ruch turystyczny na terenie rezerwatów przyrody ograniczać do tzw. „ścieżek przyrodniczych” – tras zaprojektowanych i opisanych przez specjalistów, sygnalizowany był we wcześniejszych opracowaniach. Jedną z propozycji, ze względu na specyfikę przyrodniczą rezerwatu, była koncepcja zróżnicowania, na część północną - udostępnioną do ruchu turystycznego - jako rezerwat krajoznawczy i pozostałe, niedostępne tereny – jako rezerwat ścisły (W. Martynowski 1989 r.). Na terenie parku krajobrazowego, turystyka przyrodnicza, powinna być jedną z bardziej preferowanych form turystyki kwalifikowanej.

Zagospodarowanie Partii Mastodonta na cele turystyczne jest istotną ingerencją w stan siedliska na poziomie formalnym, zgodnie z definicją – udostępnione fragmenty jaskini przestają spełniać definicję siedliska 8130 czyli „jaskinie nie udostępnione do zwiedzania”. Nowo odkryte fragmenty nie były podstawą do utworzenia obszaru Natura 2000, ponieważ zostały szczegółowo opisane dopiero po powstaniu SFD dla obszaru i jako takie nie były przedmiotem oceny.

Przeprowadzono rozważenia dotyczące usytuowania portali – wejściowego i wyjściowego, oraz dojścia do nich na terenie leśnym. Istniejący portal wyjściowy z trasy w Jaskini jest usytuowany w obszarze leśnym. Do istniejącego miejsca wyjścia doprowadzone jest utwardzona – asfaltowa – droga leśna. Istniejąca ścieżka dydaktyczna, pokrywająca się częściowo z projektowaną trasą dojścia i wyjścia jest elementem zagospodarowania leśnego. Jej dostosowanie na odcinku do nowego wyjścia, z zabezpieczeniem barierkami z oświetleniem nie powinno powodować zmiany wykorzystania terenu.

Konieczność wycięcia jednego młodego okazu drzewa (buk, około 20-30 lat, o wys. 8,6 m i obw. pnia podwójnego 32 cm i 31 cm), rosnącego przy projektowanym wyjściu z trasy turystycznej, którego wycinka (wg. „oceny oddziaływania...”) nie będzie oddziaływać na stan siedliska 9130 Żyzne buczyny, nie powinna powodować konieczności uzyskania zgody na zmianę przeznaczenia gruntów w trybie przepisów ustawy o ochronie gruntów rolnych i leśnych.

## **9. ANALIZA USTALEŃ PROJEKTU PLANU POD KĄTEM ODDZIAŁYWANIA NA ŚRODOWISKO.**

### **9.1 Proponowane przeznaczenie terenów i potencjalne skutki realizowanego zagospodarowania.**

Ustalenia planu mają umożliwić udostępnienie dla ruchu turystycznego nowoodkrytych partii Jaskini Niedźwiedziej, niewielką rozbudowę istniejącego pawilonu wejściowego, uwzględniającą zwiększony ruch turystyczny oraz dostosowanie ścieżki komunikacyjnej z zapewnieniem bezpieczeństwa użytkowników trasy.

Dla realizacji tych zamierzeń plan ustala:

- w granicach terenu oznaczonego na rysunku planu symbolem 1UT (dz.nr 2/5), umożliwia się rozbudowę istniejącego pawilonu wejściowego do Jaskini Niedźwiedziej, z dojazdem kołowym i dojściem pieszym, niezbędną infrastrukturą techniczną i towarzyszącą zielenią, określając nieprzekraczalne linie zabudowy (oznaczone na rysunku planu), maksymalną wysokość (10m) oraz maksymalny wskaźnik zabudowy działki (40%) i minimalny udział powierzchni biologicznie czynnej (50%);
- dla terenów lasów z drogami i ścieżkami leśnymi, oznaczonych 2ZL i 6ZL plan dopuszcza urządzenia budowlane, związane z prowadzoną gospodarką leśną, urządzenia turystyczne

- i infrastruktura techniczna. Ustala się zakaz lokalizacji budynków, 100% powierzchni biologicznie czynnej oraz zachowanie istniejącej komunikacji i wyjścia z Jaskini Niedźwiedziej.
- miejsca wejścia i wyjścia do podziemnej trasy turystycznej nowoodkrytych partii Jaskini Niedźwiedziej oznaczono 7UT i 8UT, natomiast ścieżkę komunikacyjno – dydaktyczną wydzielono jako teren ciągu pieszego ( KDX) łączący istniejący ciąg pieszo jezdny KDY do Jaskini Niedźwiedziej z projektowanymi miejscami wejścia i wyjścia z nowoodkrytych partii Jaskini Niedźwiedziej. Wzdłuż ciągu pieszego KDX dopuszcza się barierkę zabezpieczającą bezpieczeństwo użytkowników trasy od strony skarpy potoku Kleśnica
  - w granicach terenów zieleni naturalnej 3ZN i 5ZN, plan dopuszcza urządzenia turystyczne z infrastrukturą techniczną, oraz zakaz lokalizacji budynków, minimalny udział powierzchni biologicznie czynnej (90% - dla 3ZN i 100% - dla 5ZN). W granicach terenu 3ZN dopuszcza się lokalizację urządzeń i budowli turystyczno- rekreacyjnych.
  - dla terenu 4WS – ustala się zachowanie bez zmian potoku Kleśnica z istniejącymi skarpami i zielenią naturalną nieurządzoną.

Obsługa komunikacyjna terenu zewnętrznym układem komunikacji drogowej, poprzez istniejącą utwardzoną drogę leśną i włączenie do drogi powiatowej 3256 relacji Stronie Śląskie – Kletno (poza granicami opracowania).

Dla obsługi terenu istnieją parkingi, wyznaczone poza granicami rezerwatu przyrody Jaskinia Niedźwiedzia.

Zaopatrzenie w wodę – docelowo z wodociągu we wsi Kletno, a do czasu jego realizacji z indywidualnego ujęcia w korycie potoku Kleśnica. Odprowadzenie ścieków do istniejącej kanalizacji sanitarnej. Ciepło – wyłącznie w oparciu o energię elektryczną.

Uwarunkowania środowiskowe obszaru opracowania – położenie w granicach rezerwatu przyrody Jaskinia Niedźwiedzia, obszaru Natura 2000 Góry Bialskie i Grupa Śnieżnika oraz Śnieżnickiego Parku Krajobrazowego, mają bardzo istotne znaczenie dla realizacji zamierzenia określonego ustaleniami planu – umożliwienia udostępnienia turystycznego nowoodkrytych partii jaskini Niedźwiedziej – partii Mastodonta.

Ustalenia planu dotyczą w głównej mierze przeznaczenia terenu, który w części oznaczonej UT – istniejącego pawilonu wejściowego, jest znacząco przekształcony antropogenicznie. Rozbudowa pawilonu (o ok. 56 m<sup>2</sup>) nie wpłynie znacząco na zmiany w środowisku. Zanieczyszczenia emitowane będą głównie do powietrza, a spowodowane będą pracą maszyn i urządzeń. Ze względu na niedużą skalę części budowlanej oraz ograniczenia w czasie, nie spowoduje to istotnych zmian w stanie środowiska.

Dostosowaniem istniejącej ścieżki komunikacyjnej, objęty będzie odcinek o długości ok. 400m, łączący istniejący budynek z miejscem wejścia i wyjścia z projektowanej trasy podziemnej. Dostosowanie polegać będzie na umocnieniu ścieżki płytami z kamienia (z podbudową w węższych miejscach), wykonaniu barier stalowych (z oświetleniem), kotwionych do podłoża – zabezpieczających ścieżkę od strony urwiska nad potokiem.

Zapewnienie wszystkich warunków prowadzenia prac – bez użycia sprzętu ciężkiego, z odpowiednim zabezpieczeniem krawędzi ścieżki oraz usuwanie materiału skalnego i zwietrzliny (tak aby nie pozostawała w płatach siedliska), oraz niewielki obszarowo zasięg tych robót i ich ograniczenie w czasie – nie powinno spowodować znaczącego oddziaływania negatywnego. Udostępnienie dla ruchu turystycznego nowoodkrytych partii Jaskini Niedźwiedziej – partii Mastodonta wiąże się z zakresem prac, wykonywanych pod powierzchnią terenu, które nie mają jednoznacznego odzwierciedlenia w ustaleniach planu miejscowego. Pod powierzchnią terenu



przewidywane jest wykonanie dwóch korytarzy łączących trudnodostępne, rozległe części jaskini z powierzchnią (wraz z portalem, wejścia i wyjścia) oraz wykonanie podziemnej trasy turystycznej.

Nowoodkryte partie jaskini nie posiadają żadnego naturalnego otworu. Udostępnienie jaskini zrealizowane będzie poprzez wykucie korytarzy o wys. 2,7 m i szer. 1,8 m oraz łącznej długości ok. 250 m (siłami pracowników fizycznych, lekkim i ręcznym sprzętem), łączących te partie bezpośrednio z powierzchnią. Ze względów bezpieczeństwa (osób znajdujących się pod ziemią), niezbędne jest, aby istniały dwie drogi ewakuacji z trasy. Z uwagi na morfologię jaskini i priorytet zachowania rezerwatu przyrody w stanie jak najmniej zmienionym, wejścia zaprojektowano przy istniejącej ścieżce, która prowadzi od istniejącego pawilonu wejściowego. Dla realizacji wejścia i wyjścia do nowych tras turystycznych, wybrano takie miejsca, aby zakres prac w jaskini ograniczyć do niezbędnego minimum, a na zewnątrz aby nie zaistniała konieczność usuwania z runa gatunków rzadkich i chronionych. Jednak wykonanie otworu wyjściowego wymagać będzie usunięcia jednego młodego buka (20-30 lat), o wysokości 8,6m i obwodzie pnia (podwójnego) – 32 i 31 cm. Wycinka wykonana zostanie poza okresem lęgowym ptaków (między 16 września a 14 marca). Zgodnie z ustaleniami „Oceny oddziaływania...” – wycinka jednego drzewa nie będzie oddziaływać na stan siedliska 9130 żyzne buczyny. Nie powinna też powodować konieczności uzyskiwania zgody na zmianę przeznaczenia gruntów. Odpad z drążenia skały (pył oraz kamień łamany) odstawiany będzie lekką, ręczną, tymczasową kolejką do kontenera przy budynku wejściowym do jaskini, i dalej samochodem. Każdy korytarz będzie wyposażony w dwie śluzy (utworzone przez 2 pary drzwi) tak, aby maksymalnie odizolować mikroklimat jaskini od warunków panujących na zewnątrz, oraz wentylatory niezbędne do przewietrzania. Portale wejściowy i wyjściowy będą wzmocnione elementami żelbetowymi i obłożone płytami kamiennymi. Roboty betonowe przy portalach wejściowym i wyjściowym ograniczone zostaną do niezbędnego minimum i również wykonywane będą ręcznie przy użyciu gotowych mieszanek betoniarskich. W celu maksymalnej ochrony przyrody żywej i nieożywionej w Jaskini, całą trasę turystyczną zaprojektowano na pomostach z prefabrykowanych elementów kompozytowych (łatwych do montowania i demontażu). Szerokość ścieżki 1,0 m i 1,20 m dla ułatwienia poruszania się osób niepełnosprawnych na wózkach inwalidzkich. Projektowana trasa obejmuje część systemu jaskiniowego o długości 560 m (z ogólnej długości około 4 km).

Planuje się że całość prac będzie trwała 23 miesiące w rozłożeniu na 4 lata, przy czym drążenie korytarzy w jaskini prowadzone będzie wyłącznie poza okresem przebywania nietoperzy (15 maj – czerwiec od 6 do 20; i lipiec – październik od 11 do zmierzchu), a prace przy dostosowaniu ścieżki – poza okresem lęgowym ptaków, w porze dziennej.

Oba szlaki Jaskini Niedźwiedziej (istniejący oraz planowany), będą funkcjonowały równolegle (istniejący przez ok. 330 dni), „Partie Mastodonta” przez 146 dni w roku, 6 dni w tygodniu, dla grup 20 - osobowych (na nowym szlaku), z jednoczesnym przebywaniem 4 grup na całej trasie. W ten sposób nową trasę zwiedzi maksymalnie 100 600 osób rocznie (a w zasadzie tylko w okresie letnim). Aktualnie przepustowość udostępnionej Jaskini Niedźwiedziej wynosi 79 200 osób na rok (sezon letni i zimowy). Wobec powyższego, w najbardziej niekorzystnym przypadku, po udostępnieniu nowej części Jaskini Niedźwiedziej liczba turystów odwiedzających oba obiekty wynosić będzie 179 820 osób/rok, przy czym w okresie letnim będzie to (maksymalnie) 140 200 osób. Czas zwiedzania Jaskini w Partiach Mastodonta wynosić będzie około 1 godziny.

Realizacja proponowanego przedsięwzięcia skutkować może szeregiem zmian środowiskowych o charakterze negatywnym. Do najistotniejszych należy pogłębienie i nasilenie zmian mikroklimatycznych w jaskini, spowodowanych zarówno pracami

adaptacyjnymi, jak i późniejszą eksploatacją. Zmiany warunków klimatycznych mogą prowadzić do nieodwracalnych zaburzeń w budowie szaty naciekowej i jej stopniowej dewastacji. Zagrożeniem może być swobodna wymiana powietrza między powierzchnią, a jaskinią w wyniku przebicia tuneli wejściowych, oraz wpływ antropogenicznej emisji ciepła. Zaburzenie warunków termicznych i wilgotnościowych może naruszać też warunki bytowania cennego siedliska przyrodniczego, jakim są nietoperze zimujące w jaskini. Zagrożeniem dla nietoperzy są również roboty budowlano-montażowe w jaskini, związane z nimi hałas i oświetlenie, a na etapie eksploatacji - praca urządzeń wentylacyjnych. Również intensywny ruch turystyczny, penetracja speleologiczna czy naukowa jaskini w okresie zimowym, skutkować może wybudzaniem, płoszeniem i niepokojeniem hibernujących zwierząt.

Działania te należy zaliczyć do oddziaływań negatywnych, wymagających rozwiązań je minimalizujących, które mogą znacząco te zagrożenia zniwelować.

Spełnienie wszystkich wymogów opisanych w „Ocenie oddziaływania...” powinno ograniczyć do minimum ewentualne ww. zagrożenia.

### **9.2. Potencjalne oddziaływanie na poszczególne elementy środowiska we wzajemnym powiązaniu.**

Ustalenia planu nie przewidują realizacji robót ziemnych, które mogłyby spowodować istotne zmiany w morfologii terenu. Nowe zainwestowanie – rozbudowa pawilonu i dostosowanie ścieżki komunikacyjnej - realizowane będzie w obrębie istniejących obiektów: pawilonu wejściowego i istniejącej drogi leśnej. Czasowe i pośrednie oddziaływanie może dotyczyć budowy portali wejściowych i modernizowanej ścieżki dojściowej. Prowadzone roboty ziemne i transport urobku z drążonych tuneli, mogą stworzyć zagrożenie osuwaniem materiału gruzowego po zboczu doliny Kleśnicy. Odpowiednie prace zabezpieczające powinny skutecznie przeciwdziałać negatywnemu oddziaływaniu. Ponadto plan ustala wymóg ochrony powierzchni przed odpadami bytowymi i gospodarczymi, w ramach gminnego programu prowadzenia gospodarki odpadami. Nie przewiduje się negatywnego oddziaływania.

#### **Część podziemna, morfologia jaskini.**

Realizacja trasy turystycznej w nowo odkrytych partiach jaskini i związane z nią różnorodne prace adaptacyjne, w tym poszerzenie przejść, przekopy namulisk, a także montowanie ścieżek, schodów, platform z ekspozycją, murów oporowych, stanowią potencjalne zagrożenie dla morfologii jaskini, w tym elementów szczególnie wrażliwych, do jakich należy szata naciekowa. Przebicie korytarzy wejściowych, a następnie eksploatacja turystyczna – pobyt ludzi, oświetlenie jaskini wpłyną na zmianę warunków mikroklimatycznych, a w konsekwencji m.in. na warunki hibernujących nietoperzy. Płoszenie, niepokojenie nietoperzy, zarówno w trakcie prac adaptacyjnych czy późniejszej penetracji przez ludzi, może potencjalnie pogorszyć warunki środowiska życiowego tych zwierząt.

Negatywne zmiany środowiskowe mogą mieć charakter zarówno bezpośredni, jak i pośredni, czasowy i trwały.

W ww. „Ocenie oddziaływania...”, przedstawiono szczegółowy zakres prac adaptacyjnych, podporządkowanych zminimalizowaniu i zniwelowaniu negatywnych oddziaływań w odniesieniu do wszystkich elementów środowiska jaskini. Ścisłe przestrzeganie proponowanych zaleceń i wymogów, zarówno przy realizacji inwestycji, jak i w trakcie eksploatacji – udostępnienia turystycznego, potencjalnie zniweluje większość zagrożeń.

#### **Wody powierzchniowe i podziemne.**

Projekt planu określa sposób zaopatrzenia w wodę – na bazie istniejącego ujęcia w korycie Kleśnicy, a docelowo z sieci wodociągowej. Odprowadzanie ścieków realizowane będzie systemem istniejącej kanalizacji sanitarnej. Powyższe ustalenia zabezpieczają ochronę wód

przed pogorszeniem ich jakości. Niewielki zakres powierzchniowy projektowanych przedsięwzięć w stosunku do całego obszaru krasowego, pozwoli na utrzymanie dotychczasowej złożoności i dynamiki procesów krasowych (zarówno w jaskini, jak i w jej otoczeniu), uwarunkowanych hydrologicznie i klimatycznie. Nie przewiduje się negatywnego oddziaływania.

#### **Warunki klimatyczne, mikroklimat jaskini, warunki akustyczne.**

Obszar objęty planem oddalony jest od większych ośrodków emisji zanieczyszczeń atmosfery i oznacza się w chwili obecnej wysokim stanem czystości atmosfery. Stan ten wynika ponadto z zakazu komunikacji samochodowej na terenie rezerwatu (z wyjątkiem sprzętu niezbędnych służb), oraz stosowania do celów grzewczych wyłącznie energii elektrycznej. W wyniku realizacji ustaleń planu nie nastąpi pogorszenie ww. warunków.

Odmienne przedstawia się sprawa oddziaływania projektowanej trasy turystycznej na warunki mikroklimatyczne Jaskini Niedźwiedziej. Funkcjonują one obecnie w stanie określonej harmonii, uwarunkowanej wzajemnym oddziaływaniem warunków zewnętrznych i wewnętrznych. Potencjalnym zagrożeniem dla tej równowagi będzie przebicie sztolni wejściowych i penetracja powietrza zewnętrznego i jego wpływ. Na etapie eksploatacji trasy zagrożenie stanowić będzie kumulacja ciepła antropogenicznego, oświetleniowego, z pracy urządzeń wentylacyjnych. Warunki wilgotnościowe i termiczne decydują z kolei o tworzeniu i zachowaniu szaty naciekowej, a także o komforcie bytowania nietoperzy. Zaburzenie warunków mikroklimatycznych będzie oddziaływaniem negatywnym, wymagającym dla jego ograniczenia szczególnych rozwiązań adaptacyjnych.

Z budową trasy turystycznej, jej eksploatacją, zwiększonym pobytem ludzi wiąże się emisja różnorodnego hałasu i jego oddziaływanie, szczególnie na świat zwierząt. Występować będzie przede wszystkim na etapie realizacji nowego zainwestowania i związana będzie z pracą niezbędnego sprzętu, zarówno na powierzchni, jak i wewnątrz jaskini. Negatywne oddziaływanie, zarówno bezpośrednie jak i pośrednie, dotyczyć będzie pogorszenia warunków bytowania i hibernacji nietoperzy (płoszenie, niepokojenie). Na etapie eksploatacji trasy oddziaływanie to może skumulować obecność ludzi.

Istotnym ograniczeniem skutków negatywnych, będzie dostosowanie czasokresu prowadzonych robót, zarówno na powierzchni, jak i we wnętrzu jaskini, do rytmów życiowych nietoperzy, okresów ich aktywności i hibernacji, jak również dostosowanie do nich czasu i liczby zwiedzających.

Pośrednie i bezpośrednio negatywne oddziaływanie będzie miało głównie charakter czasowy i krótkotrwały.

#### **Świat roślin i zwierząt, bioróżnorodność.**

Zasięg opracowania obejmuje w części powierzchniowej teren przekształcony antropogenicznie, pozbawiony istotnej wartości przyrodniczej. Realizacja podstawowych ustaleń projektu planu związana będzie przede wszystkim z tym terenem. Większość terenu sąsiadującego, pozostanie nadal w dotychczasowym użytkowaniu leśnym, w formacji dolnoregłowego boru górskiego, z fragmentem cennych siedlisk i gatunków runa. Nieznaczna rozbudowa istniejącego pawilonu wejściowego w obrębie terenu UT, czy modernizacja dojścia i realizacja portali wejściowych w obrębie terenów ZL, nie wpłynie na obniżenie trwałości i wyrugowanie cennych elementów flory, a także zwierząt, w szczególności nietoperzy, będących przedmiotem ochrony. Utrzymane zostaną unikalne formy krasu powierzchniowego (m.in. w obrębie skanalizowanego ruchu turystycznego przy ścieżce krasowej) oraz

podziemnego, związanego z Jaskinią Niedźwiedzią, z jej nowo odkrytymi partiami. Nie przewiduje się tym samym oddziaływania negatywnego na istniejącą bioróżnorodność.

#### **Krajobraz.**

Niewielkie poszerzenie istniejącej zabudowy kubaturowej w granicach terenu UT nie wprowadzi istotnych zmian w kulturowym, leśnym krajobrazie i morfologii doliny Kleśnicy. Wejście i wyjście nowej trasy turystycznej na terenie ZL, wkomponowane zostanie w zbocze doliny, przy maksymalnej ochronie istniejącego zadrzewienia. Utrzymana zostanie istniejąca atrakcyjność krajobrazu. Nie wystąpi oddziaływanie znaczące.

#### **Oddziaływanie na życie i zdrowie ludzi.**

Rozszerzenie oferty turystycznej, o nowoodkryte partie Jaskini Niedźwiedziej, umożliwi realizację prawa mieszkańców do rekreacji w obrębie terenów atrakcyjnych pod względem przyrodniczym i zdrowotnym. Specyfika obiektu turystycznego, jakim jest jaskinia, wymaga wdrożenia szczególnych zasad bezpieczeństwa w trakcie jej zwiedzania, włącznie z uwzględnieniem hipotetycznych zagrożeń naturalnych. Oddziaływanie pozytywne, bezpośrednie, stałe.

#### **Obszary i obiekty dziedzictwa kulturowego.**

Dla istniejącego stanowiska archeologicznego o numerze AZP2/2/98/27, związanego z Jaskinią Niedźwiedzią, plan wprowadza wymóg przeprowadzenia badań archeologicznych zgodnie z przepisami odrębnymi. Nie wystąpi oddziaływanie znaczące.

### **9.3. Potencjalne oddziaływanie w powiązaniu z innymi przedsięwzięciami**

(kumulowanie się oddziaływań przedsięwzięć realizowanych, zrealizowanych lub planowanych)

W granicach opracowania planu oddziaływania spowodowane udostępnieniem nowych partii Jaskini Niedźwiedziej mogą zostać powiązanie z istniejącymi przedsięwzięciami związanymi z ruchem turystycznym na istniejącej trasie turystycznej w Jaskini; na trasie edukacyjnej „Ścieżka Krasowa”; na pieszym szlaku turystycznym z Kletna na Śnieżnik.

#### **Kumulacja z ruchem turystycznym na istniejącej trasie turystycznej**

Obie trasy (istniejąca i planowana), będą funkcjonowały równolegle. Kumulacja oddziaływań wystąpi latem (od 15 maja do października) i spowodowana będzie zwiększeniem ilości turystów odwiedzających oba obiekty. Prawdopodobieństwo, że będą to dwie oddzielne grupy turystów jest niewielkie i ilość nie przekroczy maksymalnej ilości osób zwiedzających jeden obiekt, to jest od 580-780 na dzień.

Fragment szlaku żółtego (ok. 1,5 km) jest wspólną drogą dojścia do jaskini. Trasa, przebiegająca obok nieczynnego kamieniołomu, jest dobrze przygotowana do obsługi zwiększonego ruchu (tablice informacyjne, miejsca odpoczynku z ławkami, stolikami koszami). Jednak zwiększona liczba turystów może spowodować pogorszenie stanu siedlisk na terenie opuszczonego kamieniołomu Kletno II (a także populacji kukułki Fuchsa - zrywanie, wydeptywanie, palenie ognisk - a szczególnie storczyka kukawki – z uwagi na skrajnie niską liczebność oraz dużą atrakcyjność kwiatów).

Ze względu na zamknięcie nowej trasy zimą, oraz zachowanie reżimu czasowego uwzględniającego wiosenno-letnio-jesienną aktywność nietoperzy, nie będzie miała ona wpływu na zimujące nietoperze oraz na aktywność rojących się nietoperzy (nowa trasa nie będzie ingerować w istniejące otwory jaskiń przy których roją się nietoperze (śluzawki wyjściowa z istniejącej trasy i Jaskini Miniaturka).

#### **Kumulacja z ruchem na szlaku pieszym z Kletna na Śnieżnik**

Część szlaku żółtego z Kletna na Śnieżnik pokrywa się z drogą dojścia do istniejącej i projektowanej trasy turystycznej. Kumulacja oddziaływań (i ich skutków dla środowiska)

będzie analogiczna do omówionej powyżej i polegać będzie na zwiększeniu ruchu turystycznego na odcinku ok. 1,5 km drogi asfaltowej.

Większość zwiedzających Jaskinię, traktuje obiekt jako docelowy i wraca do miejsc noclegu lub innych atrakcji w pobliżu, nie podejmując próby dalszego zwiedzania w Masywie Śnieżnika. Natomiast wybierający się w Masyw Śnieżnika najczęściej nie łączą tej trasy ze zwiedzaniem Jaskini, gdyż nie starczy czasu w ciągu jednego dnia na odwiedzenie obu obiektów. Tak więc ruch generowany przez nową trasę w jaskini w żaden sposób nie spowoduje powiększenia presji turystycznej na rezerwat „Śnieżnik Kłodzki” i chronione w nim unikatowe walory przyrodnicze. Wpływ ten można więc obecnie pominąć.

#### **Kumulacja z ruchem turystycznym na ścieżce dydaktycznej „Ścieżka krasowa”**

Przebieg ścieżki krasowej o dł. ok 2,75 km na odcinku ok. 320 m pokrywa się z trasą dojścia do wejścia i wyjścia z nowych partii jaskini. Jej celem jest prezentacja licznych form krasowych (szczelin, ponorów, wywierzysk), o których informują liczne tablice tematyczne.

Na Ścieżkę trafiają grupy zainteresowane tematyką geologiczną, oraz sporadycznie osoby, w drodze na Śnieżnik, które zeszyły z żółtego szlaku. W związku z tym wzrost presji na środowisko „Ścieżki krasowej” nie wystąpi.

#### **Powiązanie z planowanymi przedsięwzięciami**

Lokalizacja przedmiotowego przedsięwzięcia w granicach obszarów ochrony przyrody znacząco ogranicza możliwe inwestycje, których realizacja mogłaby powodować kumulację oddziaływań. Mogą być to głównie zamierzenia wiążące się z rozwojem turystyki, a tym samym, ze wzrostem liczby odwiedzających trasy w rejonie Jaskini Niedźwiedziej.

Takim przedsięwzięciem jest odbudowa wieży widokowej na Śnieżniku Kłodzkim, dla której uzyskano niezbędne pozwolenia (w tym postanowienie RDOŚ we Wrocławiu, określające warunki jego realizacji). Określenie terminu realizacji nie jest możliwe (trwają starania o pozyskanie funduszy), jednak istnieje prawdopodobieństwo kumulacji oddziaływań tych dwóch zamierzeń. Miejsce lokalizacji wieży znajduje się ok. 2,8 km na południe od Jaskini. Istnieje możliwość, iż prace budowlane dla obu przedsięwzięć będą odbywały się jednocześnie. Ich prowadzenie związane będzie z typowymi pracami remontowo -budowlanymi (oddziaływanie na powierzchnię ziemi w najbliższym sąsiedztwie miejsca realizacji oraz emisja hałasu z maszyn i urządzeń budowlanych). W przypadku budowy wieży, największy zasięg oddziaływania związany będzie z transportem materiałów budowlanych - helikopterem, z bazą przy skrzyżowaniu dróg do Międzygórza i Kletna, na przełęczy Śnieżnickiej. Wobec innej lokalizacji działań budowlanych, zasięg ich oddziaływań nie będzie się pokrywał (kumulował). Na etapie funkcjonowania wieży widokowej na Śnieżniku, najważniejszym negatywnym oddziaływaniem jest możliwy wzrost antropopresji związanej ze zwiększeniem ruchu turystycznego, w wyniku nowej atrakcji turystycznej. Zakładając wzrost liczby odwiedzających Śnieżnik, po otwarciu wieży widokowej, należy uwzględnić, że na szczyt prowadzą co najmniej 3 szlaki turystyczne, o podobnej popularności. Trasa jednego z nich - szlaku żółtego - na odcinku ok. 1,4 km pokrywa się z drogą dojścia do Jaskini Niedźwiedziej. I na tym to odcinku, może nastąpić nieznaczny wzrost ilości turystów wynikający z udostępnienia wieży. Oddziaływanie na przedmioty ochrony obszaru Natura 2000 nie będzie większe niż oddziaływanie omówione wcześniej.

Na podstawie analizy dokumentów i toczących się postępowań, nie zidentyfikowano innych planowanych zamierzeń, których oddziaływanie mogłoby kumulować się z oddziaływaniem związanym z udostępnieniem nowej trasy dla ruchu turystycznego.

#### **Oddziaływanie skumulowane**

Nie przewiduje się oddziaływania skumulowanego na nietoperze planowanej nowej trasy turystycznej z już istniejącą trasą. Na istniejącej trasie turystycznej zimuje niewielka część

populacji stwierdzonej w całej Jaskini Niedźwiedziej. Ruch turystyczny na tej trasie nie wpływa negatywnie na zimujące nietoperze (Buderecka 2010). Nowa trasa turystyczna będzie całkowicie zamknięta zimą, tj. od 1 listopada do 15 maja, aby nie wybudzać zimujących nietoperzy. Z tego względu nie będzie miała ona wpływu na nietoperze zimujące na trasie turystycznej. Nie przewiduje się także oddziaływania skumulowanego na aktywność rojących się nietoperzy ze względu na fakt, że nowa trasa nie będzie ingerować w istniejące otwory jaskiń (śluzka wyjściowa z istniejącej trasy turystycznej i Jaskini Miniaturka), przy których roją się nietoperze i ruch turystyczny będzie prowadzony z zachowaniem reżimu czasowego uwzględniającego wiosenno-letnio-jesienną aktywność nietoperzy.

#### **9.4 Oddziaływanie poza granicami opracowania. Możliwe oddziaływanie transgraniczne**

Teren objęty projektem planu nie sąsiaduje bezpośrednio z Republiką Czeską. Jest od niego oddalony i odizolowany terenami leśnymi. Bezpośrednie oddziaływanie na środowisko ograniczone będzie do terenu opracowania, nie wystąpi więc transgraniczne oddziaływanie na środowisko. Wyjątek stanowi tu oddziaływanie na nietoperze. Częśćnocków dużych inocków orzęsionych zimujących w Jaskini pochodzi z kolonii rozrodczych w Czechach. Stwierdzono przeloty rojących sięnocków dużych inocków wąsatków do czeskich zimowisk. Takie zachowania dotyczą prawdopodobnie także innych gatunków i większej liczby osobników, a nie zostały stwierdzone ze względu na krótki okres badań (1 sezon) i ograniczenia metodyczne (np. brak badań radiotelemetrycznych). Wielkość rojącej się populacji oraz dostępna literatura, wskazują, że rojące się nietoperze mogą przylatywać ze znacznej odległości (obszar o promieniu co najmniej 30-50 km), czyli obszar obejmujący także Republikę Czeską.

Zastosowanie działań minimalizujących, zapobiegnie negatywnemu oddziaływaniu planowanej trasy turystycznej na zimujące i rojące się w jaskini nietoperze, powinno też wyeliminować oddziaływanie inwestycji na czeskie populacje i stanowiska nietoperzy.

### **10. CELE OCHRONY ŚRODOWISKA, USTANOWIONE NA SZCZEBLU MIĘDZYNARODOWYM, WSPÓLNOTOWYM I KRAJOWYM, ISTOTNE Z PUNKTU WIDZENIA PROJEKTOWANEGO DOKUMENTU, ORAZ SPOSOBY W JAKICH TE CELE I INNE PROBLEMY OCHRONY ŚRODOWISKA ZOSTAŁY UWZGLĘDNIONE.**

W projekcie miejscowego planu zagospodarowania przestrzennego wymieniono formy ochrony przyrody, którymi objęty jest obszar opracowania, wraz z określeniem przedmiotu ochrony. Jest to:

- Rezerwat przyrody „Jaskinia Niedźwiedzia” realizujący zadania określone w ustawie o ochronie przyrody w oparciu o Zarządzenie RDOŚ we Wrocławiu z dnia 20 kwietnia 2015 r. poz. 1860 w sprawie Rezerwatu przyrody „Jaskinia Niedźwiedzia”;
- Śnieżnicki Park Krajobrazowy, którego zasady ochrony i zagospodarowania realizowane są na podstawie Rozporządzenia nr 6 Wojewody Dolnośląskiego z dnia 28 lutego 2008 r. w sprawie ŚPK (jako zadania określone w ustawie o ochronie przyrody);
- Specjalny Obszar Ochrony Siedlisk Natura 2000 „Góry Bialskie i Grupa Śnieżnika” PLH 020016 – gdzie realizacja dyrektywy Rady 92/43/EWG z dnia 21 maja 1992 r. w sprawie ochrony siedlisk przyrodniczych oraz dzikiej fauny i flory wprowadzana jest w ramach planu zadań ochronnych dla obszaru na podstawie Rozporządzenia RDOŚ we Wrocławiu z dnia 29 grudnia 2014 r. poz.5459.

Ustalenia planu, w granicach umożliwionych przepisem art. 15 ustawy o planowaniu i zagospodarowaniu przestrzennym uwzględniają ewentualne zagrożenia i konieczność działań ograniczających te zagrożenia, oraz wymóg przestrzegania przepisów odrębnych

wynikających z położenia terenu w obrębie ww. form ochrony przyrody, a także obszarów ochrony wód: Lokalnego Zbiornika Wód Podziemnych „Śnieżnik- Góry Bialskie”, w obszarze ochrony pośredniej ujęć wód powierzchniowych Stara i Nowa Morawa, w granicach obszaru Planu ochrony wód dorzecza Odry.

Ustalenia planu stanowią wytyczne do dalszych prac projektowych związanych z realizacją przedsięwzięcia, jakim jest zagospodarowanie nowych partii Jaskini Niedźwiedziej. Umożliwią one realizację podstawowej idei funkcjonowania parków krajobrazowych – zrównoważonego rozwoju tj. harmonijnego rozwoju sił wytwórczych człowieka, w tym turystyki, wypoczynku z zachowaniem nieskrępowanego funkcjonowania istniejącej naturalnej struktury przyrodniczej.

## **11. ROZWIĄZANIA ALTERNATYWNE. PROPOZYCJE ROZWIĄZAŃ MAJĄCYCH NA CELU ZAPOBIEGANIE, OGRANICZANIE LUB KOMPENSACJĘ PRZYRODNICZĄ NEGATYWNYCH ODDZIAŁYWAŃ.**

### **Rozwiązania alternatywne**

Sporządzany aktualnie miejscowy plan zagospodarowania przestrzennego nie zawiera żadnych rozwiązań alternatywnych. Od czasu odkrycia wejścia do nowych partii jaskini minęło 10 lat. Trwające przez lata prace speleologów i szerokiego kręgu specjalistów – czasami o bardzo wąskich specjalnościach, wieloletnia praca multidyscyplinarnego zespołu, w tym osób posiadających również praktyczne doświadczenia w zakresie udostępniania jaskiń dla ruchu turystycznego na świecie, doprowadziły do opracowania projektu pt. „Budowa szlaku turystycznego w Jaskini Niedźwiedziej – partie Mastodonta wraz z infrastrukturą turystyczną, tj. ścieżką komunikacyjną do wejścia i wyjścia z trasy oraz rozbudową pawilonu obsługi ruchu turystycznego”. Do opracowania tego sporządzona została „Ocena oddziaływania na obszar Natura 2000 Góry Bialskie i Grupa Śnieżnika przedsięwzięcia pn.: „Budowa...”.

Zarówno przy opracowywaniu projektu budowy szlaku turystycznego jak i ww. oceny oddziaływania, rozważano i analizowano cały szereg rozwiązań alternatywnych.

Rozważania te obejmowały w pierwszej kolejności samo udostępnienie nowoodkrytych partii jaskini. W następnej kolejności rozważano warianty udostępnienia odkrytych korytarzy i wybrano ok 560 m z odkrytych ponad 4000 m.

Osobnymi rozważaniami objęto sposób udostępnienia nowych partii, wybierając z pośród kilku wariantów najkorzystniejszy z punktu widzenia ochrony jaskini, kierując się założeniem, aby szkody w środowisku były jak najmniejsze. Warianty odrzucone, pomimo że wymagały przekłucia znacznie krótszych odcinków korytarzy wejściowego i wyjściowego (bo 23 lub 37 m) , były bardziej skomplikowane technicznie, zbyt strome, lub wymagające poszerzenia, które spowodowałyby zniszczenie ciekawych elementów.

Szczegółowo analizowano wielkość ruchu turystycznego oraz terminy jego udostępnienia, który mógłby się odbywać w jaskini, w taki sposób, aby ilość odwiedzających nie powodowała zmian w unikalnym mikroklimacie jaskini, oraz odbywała się poza sezonami wrażliwymi dla nietoperzy. Wyboru dokonano uwzględniając wszystkie terminy ochronne dla nietoperzy zimujących i rojących się w jaskini, tak aby nie niepokoić i nie płoszyć objętych ochroną gatunków zwierząt. Przy ustalaniu ilości turystów odwiedzających, analizowano ilość ciepła wytwarzanego przez osoby zwiedzające, szybkość poruszania się, zdyscyplinowanie turystów, możliwość wnoszenia zanieczyszczeń na butach, liczby turystów odwiedzających inne udostępnione w Europie jaskinie i wiele innych zagadnień.

Dla zamierzeń inwestycyjno-budowlanych przeprowadzono szczegółowe analizy dotyczące niezbędnych robót, wykorzystywanych materiałów, czasu i sposobu prowadzenia robót,

umożliwiających udostępnienie trasy dla turystów, przy zachowaniu wszelkich reżimów bezpieczeństwa zarówno dla zwiedzających jak i jaskini, nietoperzy i siedlisk przyrodniczych. Tak szeroki zakres analizowanych zagadnień, doprowadził do wyboru konkretnego wariantu budowy szlaku turystycznego, wraz z określeniem terminów udostępnienia jaskini, wielkości grup turystów, ilości przewodników, czasu przejścia całej trasy, częstotliwości wchodzenia poszczególnych grup (wraz z zaleceniami dotyczącymi ubioru), dla którego sporządzono ww. „Ocenę oddziaływania...”.

Ze względu na równoległe prowadzenie prac nad projektem planu i prognozą oddziaływania na środowisko, nie zachodzi konieczność wprowadzenia zmian do projektu planu.

Dlatego też projekt planu sporządzony został dla optymalnie wybranego wariantu, przy obecnym stanie wiedzy, respektując zasadę jak najmniejszej ingerencji w środowisko naturalne, ze względu na ustalanie przeznaczenia terenów położonych w granicach objętych szczególnie formami ochrony przyrody.

### **Rozwiązania chroniące**

Cytowana w prognozie „Ocena oddziaływania...” zawiera również cały zestaw przewidywanych działań mających na celu unikanie, zapobieganie, ograniczanie lub kompensację przyrodniczą negatywnych oddziaływań na cele i przedmioty obszaru Natura 2000, a także ochronę pozostałych elementów środowiska tego obszaru. Rozwiązania techniczne i środki organizacyjne zostały przeanalizowane dla każdego z etapów przedsięwzięcia.

**Na etapie projektowania** - zastosowanie słuz na trasach korytarzy w celu ochrony mikroklimatu jaskini; wyznaczenie trasy w sposób minimalizujący ingerencję w układ jaskini; zastosowanie rozwiązań i materiałów, które nie spowodują trwałego naruszenia spągu i ścian; ograniczenia emisji hałasu z systemu wentylacji; oświetlenie diodami LED, zapewniające zachowanie form geomorfologicznych w niezmiennym stanie, użycie do utwardzenia ścieżki materiału obojętnego biologicznie, (np.: surowca skalnego z otoczenia rezerwatu); zastosowanie niskoemisyjnego oświetlenia na trasie ścieżki, sterowanego z czujnikami; odpowiednie ogrzewanie istniejącego budynku; zastosowanie barierek, które nie dopuszczają do przemieszczenia się turystów poza wyznaczonym szlakiem.

Rozwiązania chroniące środowisko **na etapie budowy**:

Prowadzenie prace w Jaskini oraz przy drażeniu korytarzy dojściowych wyłącznie poza okresem przebywania w niej nietoperzy. Przebudowa istniejącego budynku w porze dziennej, od maja do października, w dwóch sezonach. Dostosowanie ścieżki dojściowej po zakończeniu prac we wnętrzu jaskini, poza okresem lęgowym ptaków, wyłącznie w porze dnia. Wykonywanie robót w jaskini i na ścieżce bez użycia ciężkiego sprzętu, maszyn budowlanych i innych narzędzi, mogących spowodować niekontrolowane uszkodzenia. Wykonywanie prac siłami pracowników fizycznych. Prowadzenie prac we współpracy ze specjalistami, zwłaszcza w przypadku natrafienia na nierozpoznane wcześniej elementy. Niezwłoczne zabezpieczenie sztolni tak, aby ograniczyć do minimum napływ powietrza zewnętrznego do jaskini, wyeliminować ryzyko związane z zamknięciem naturalnych dróg przepływu powietrza, przepływu wody czy przemieszczania się nietoperzy. Zabezpieczenie polew, szaty naciekowej, w rejonach prowadzenia prac montażowych. Zabezpieczenie skarpy wąwozu Kleśnicy, na czas budowy ścieżki i portali wejściowych. Pozostawienie w rezerwacie, aż do naturalnego rozkładu, pnia młodego buka, którego wycinka jest konieczna. Uprzątnięcie terenu po zakończeniu budowy. Zapewnienie w trakcie prac nadzoru badaczy z zakresu nauk o ziemi.

Rozwiązania chroniące środowisko **na etapie funkcjonowania** nowej trasy turystycznej:

Zamknięcie trasy w okresie hibernacji nietoperzy; przestrzeganie godzin wyznaczonych dla ruchu turystycznego; zastosowanie niskoemisyjnego oświetlenie z czujnikami i ograniczenie



oświetlenia; zastosowanie tablic przypominających o obowiązujących zakazach; odpowiednie pouczenie turystów; prowadzenie grup przez dwóch przewodników; zastosowanie bariery uniemożliwiających nadmierne wychylenie się turystów poza trasę; zastosowanie ochrony przed zabrudzeniem jaskini butami turystów.

Rozwiązania chroniące środowisko **na etapie likwidacji** - podobnie jak rozwiązania chroniące środowisko na etapie budowy.

**Trudności** wynikające z niedostatków techniki lub luk we współczesnej wiedzy.

Podczas opracowania ww. „Oceny oddziaływania...”, trudności i braki, związane z kompletowaniem danych, dotyczyły głównie środowiska nowoodkrytych partii Jaskini Niedźwiedziej - obiektu zbadanego dotąd w niewielkim zakresie. W związku z tym istniejące dane zostały uzupełnione o wyniki badań i obserwacji w obszarze: inwentaryzacji siedlisk i gatunków chronionych; parametrów charakteryzujących klimat jaskini; wielokrotnych wizji lokalnych w terenie, dokumentacji fotograficznej. W przypadku przedsięwzięć nietypowych, o unikalnych walorach środowiskowych i nieszablonowych rozwiązaniach technicznych i organizacyjnych, dodatkową trudność stanowiła analiza oddziaływania przyjętych rozwiązań, na walory środowiskowe, określone w ramach wykonanych badań. Głęboka wiedza specjalistów różnych dziedzin zarówno w wąskich jak i przyrodniczych, oraz praktyczne doświadczenie w zakresie udostępniania jaskiń dla ruchu turystycznego na świecie, umożliwiło rozwiązanie tych problemów.

## **12. METODY ANALIZY SKUTKÓW REALIZACJI USTALEŃ PROJEKTU PLANU.**

Przeprowadzana, zgodnie z art. 32 ustawy o planowaniu i zagospodarowaniu przestrzennym, ocena zmian w zagospodarowaniu przestrzennym gminy, wynikających z realizacji ustaleń planów i studium, dokonywana powinna być co najmniej raz w czasie kadencji rady, czyli co 4 lata.

Ze względu na unikatowość obszaru objętego projektem planu, a także sporządzeniem „Oceny oddziaływania...”, jeszcze przed sporządzeniem projektu planu, metody analizy skutków realizacji są znacząco rozszerzone w stosunku do samego planu, gdyż dotyczą konkretnego przedsięwzięcia oraz koniecznego dla niego specjalistycznego monitoringu, obejmującego wszystkie etapy budowy oraz etap użytkowania.

W tym przypadku szczególnie istotne jest respektowanie obowiązującej w ochronie środowiska „zasady przezorności”.

Celem monitoringu na etapie budowy - przed udostępnieniem dla ruchu turystycznego, jest uzupełnienie informacji zebranych podczas badań, wykonanych w ramach inwentaryzacji na potrzeby „Raportu o oddziaływaniu”. Wydrążenie korytarzy dojściowych, poza pogłębieniem wiedzy, umożliwi jeszcze przed otwarciem dla turystów, zebranie danych, umożliwiających doprecyzowanie warunków bezpiecznego udostępnienia. Monitoring pomiarów temperatury powietrza rozszerzy wiedzę na temat funkcjonowania środowiska klimatycznego jaskini w warunkach naturalnych i będzie pomocny w uniknięciu błędów i zagrożeń w okresie eksploracji, udostępniania i eksploatacji turystycznej oraz przy utrzymaniu właściwych warunków.

Monitoring nietoperzy również należy kontynuować przed udostępnieniem jaskini w celu potwierdzenia lub zweryfikowania ich aktywności w jaskini (długości hibernacji, jej zasiedlenia wiosną, określenia obszaru, z którego się zlatują), co umożliwiłoby bardziej wiarygodną ocenę znaczenia (także transgranicznego) jaskini dla populacji kilku gatunków nietoperzy.

W okresie prac budowlanych wykonać wykopy badawcze w partiach zawierających profile osadowe (przebadac je, udokumentować, zachować do celów ekspozycyjnych i dydaktycznych). Ze względu na rzadkość gatunku biegacza urozmaiconego w skali kraju,

prace budowlane (w okresie od maja do września), powinny być prowadzone pod nadzorem entomologa.

Kontynuacja pomiarów na etapie udostępnienia jaskini, umożliwi monitoring potencjalnych zmian mikroklimatu i bieżące interwencje, jeśli wprowadzane zmiany spowodują zaburzenie warunków. W miarę możliwości technicznych i logistycznych, monitoring należy rozszerzyć, zwiększając liczbę mierzonych parametrów, umożliwiając automatyczne pomiary z rejestracją w bazie danych, zintegrowaną z obecnym systemem. Wyniki będą istotne do określenia wpływu antropogenicznego oraz potencjalnych zmian związanych z przebicciem sztucznych otworów wejściowych.

Monitoring na etapie użytkowania, prowadzony będzie w celu oceny wpływu ruchu turystycznego na środowisko w jaskini oraz w jej otoczeniu, optymalizacji jej udostępnienia (z uwzględnieniem priorytetu zachowania walorów środowiska obszaru Natura 2000).

By precyzyjnie określić wpływ ruchu turystycznego na środowisko klimatyczne jaskini w różnych warunkach i ustalić najkorzystniejsze warunki jej eksploatacji, zaleca się okres minimum 5 lat po otwarciu jaskini. Niezbędne będzie też wykonanie kontroli (w odpowiednich okresach), stanu zachowania siedlisk przyrodniczych, stanowiących przedmiot ochrony Obszaru Natura 2000, w otoczeniu szlaku prowadzącego do nowej trasy turystycznej Jaskini (do 50 m), a w przypadku pogorszenia stanu, mogącego wynikać ze wzrostu liczby turystów zaproponować (przy udziale specjalistów) działania minimalizujące, które po akceptacji RDOŚ we Wrocławiu winny zostać wdrożone.

Monitoring nietoperzy przez okres 3 lat po udostępnieniu umożliwi ocenę rzeczywistego wpływu udostępnienia nowych partii na nietoperze.

W celu poznania fauny przeprowadzić inwentaryzację bezkręgowców, ze względu na potencjalną obecność rzadkich lub bardzo rzadkich gatunków.

### **13. ODDZIAŁYWANIE NA CELE I PRZEDMIOT OCHRONY OBSZARU NATURA 2000 „GÓRY BIALSKIE I GRUPA ŚNIEŻNIKA”, ORAZ JEGO INTEGRALNOŚĆ.**

#### **Integralność obszaru Natura 2000**

Integralność obszaru, to stan gwarantujący zrównoważone trwanie populacji tych gatunków i siedlisk przyrodniczych, dla ochrony których wyznaczono obszar Natura 2000. Obszar Natura 2000 pozostanie integralny, gdy zachowa zdolność regeneracji i odnawiania w warunkach dynamicznych, będzie realizował właściwy sobie potencjał, zgodny z celami ochrony obszaru, a także będzie wymagał jedynie minimalnego wsparcia z zewnątrz.

Teren objęty projektem planu, położony w granicach rezerwatu przyrody Jaskinia Niedźwiedzia, objęty jest równocześnie działaniami ochronnymi, wynikającymi z położenia w granicach specjalnego obszaru ochrony siedlisk Natura 2000 „Góry Bialskie i Grupa Śnieżnika”. Cele ochrony rezerwatu przyrody nieożywionej odpowiadają celom ochronnym dla siedlisk i gatunków będących przedmiotem ochrony Obszaru Natura 2000. Celem ochrony rezerwatu jest zachowanie, ze względów naukowych i przyrodniczych, Jaskini Niedźwiedziej z bogatą szatą naciekową i znaleziskami kostnymi zwierząt plejstocenijskich, stanowiącej ważne zimowisko nietoperzy oraz kompleksu leśnego, porastającego dolinę rzeki Kleśnicy,

Z 9 siedlisk przyrodniczych, występujących na terenie rezerwatu, bezpośrednio z terenem opracowania związane są siedliska:

6430 – ziołorośla górskie i ziołorośla nadrzeczne, zaliczane do najcenniejszych siedlisk rezerwatu, ze względu na obecność dużej grupy gatunków wapieniolubnych oraz subalpejskich. Obecność tego siedliska w obrębie zbocza dolinnej rzeki Kleśnicy, poniżej projektowanego dojścia do portali wejściowych nowej trasy w jaskini, wiąże się z zagrożeniami, szczególnie na etapie budowy dojścia, takimi jak: osuwanie się materiału

skalnego w dół po zboczu i nasilenie erozji (co może wpłynąć negatywnie na stan siedliska), związane z naruszeniem spójności ścieżki. Oddziaływanie pośrednie, czasowe.

9130 – żyzne buczyny. Jest to jedno z ważniejszych siedlisk chronionych rezerwatu, w obrębie starego drzewostanu powyżej 130 lat, z cennym runem, także roślin storczykowych. Występuje ono m.in. na zboczu doliny Kleśnicy, w otoczeniu projektowanych portali i ścieżki dojściowej. Ich budowa może naruszyć spójność siedliska, spowodować osuwanie materiału skalnego i nasilenie erozji, w konsekwencji pogorszenie stanu siedliska. Nie wyklucza się tu konieczności usunięcia 1 drzewa. Oddziaływanie bezpośrednie i pośrednie, czasowe.

9180 – jaworzyny i lasy klonowe na zboczach – związane ze stromymi partiami stoków na zboczu doliny Kleśnicy, tworzą niewielkie skupiska w obrębie innych siedlisk w otoczeniu ścieżki dojściowej i portali wejściowych (w pobliżu miejsca załadunku i transportu urobku z drążonych tuneli wejściowych), co może wiązać się z zagrożeniami, takimi jak w przypadku siedliska 6430 i 9130. Oddziaływanie pośrednie, czasowe.

8310 – jaskinie nieudostępnione do zwiedzania. Siedlisko obejmuje m.in. górne i dolne partie Jaskini Niedźwiedziej, z bogatą szatą naciekową.

Planowane przedsięwzięcie jest istotną ingerencją w stan siedliska na poziomie formalnym, ponieważ zgodnie z definicją – udostępnione fragmenty sal i korytarzy przestają spełniać definicję typu siedliska 8130 czyli „jaskinie nie udostępnione do zwiedzania”. Nowo odkryte fragmenty nie były podstawą do utworzenia obszaru Natura 2000, ponieważ zostały szczegółowo opisane dopiero po powstaniu SFD dla obszaru i jako takie nie były przedmiotem oceny.

Dla form krasowych, takich jak: jaskinia Miniaturka, Sądejowa Szczelina, Dudnisko, według planu zadań ochronnych Obszaru Natura 2000 „Góry Bialskie i Grupa Śnieżnika” do potencjalnych zagrożeń należy zarówno rekreacyjna turystyka jaskiniowa jak i speleologia, w szczególności działania nadmierne i niekontrolowane, które mogą naruszyć specyficzne i wrażliwe elementy środowiska jaskini (mikroklimat, niszczenie szaty naciekowej, osadów jaskiniowych, płoszenie zwierząt, szczególnie nietoperzy). Zagrożenia, związane z realizacją trasy turystycznej będą miały charakter bezpośredni, zarówno stały jak i czasowy.

8210 – wapienne ściany skalne ze zbiorowiskami *Potentilletalia caulescentis*. Siedlisko związane głównie z odległymi od obszaru opracowania, ścianami w obrębie Skałki Pulinka i kamieniołomów Kletno I i Kletno II, w niewielkich płatach znajduje się też na skałkach koło wejścia do jaskini. Jest to siedlisko trudno dostępne dla oddziaływania antropresji. Nie przewiduje się oddziaływania.

Pozostałe siedliska przyrodnicze Natura 2000 związane są ze skałką Pulinka oraz ścianami kamieniołomów Kletno I i Kletno II: 6170 – nawapienne murawy wysokogórskie (*seslerion tatrae*) i wyleżyska śnieżne, oraz 8160 – podgórskie i wyżynne rumowiska wapienne, występują w znacznym oddaleniu (ok. 800 m) i odizolowane doliną Kleśnicy, nie podlegają bezpośredniemu oddziaływaniu. To samo dotyczy siedliska 91EO – łągi wierzbowe, topolowe, olszowe i jesionowe - położonego na północ od obszaru, w terenie przykorytowym Kleśnicy (w odległości ok. 2 km), w odniesieniu do którego nie przewiduje się oddziaływania.

Z obszarem Natura 2000 „Góry Bialskie i Grupa Śnieżnika” związane są siedliska chronionych zwierząt, w szczególności nietoperzy.

Według SFD przedmiotami ochrony Obszaru są gatunki z załącznika II Dyrektywy Siedliskowej: 1303 – podkowiec mały, 1308 – mopek, 1323 – nocek Bechsteina, 1324 – nocek duży, 1321 – nocek orzęsiony. Ponadto wszystkie z 26 gatunków nietoperzy występujących w Polsce, podlegają ochronie ściślej na podstawie Rozporządzenia Ministra Środowiska z 26 grudnia

2016 r. w sprawie ochrony gatunkowej zwierząt (Dz.U. z 2016 r. poz. 2183). Zgodnie z „Raportem badań nietoperzy...” autorstwa J. Furmankiewicz, A. Kmiecik, P. Kmiecik, sporządzonym w 2018 r. (na podstawie przeprowadzonej inwentaryzacji przyrodniczej) na potrzeby ww. „Oceny oddziaływania ...”, Jaskinia Niedźwiedzia jest jednym z największych w Polsce i największym na Dolnym Śląsku miejscem bytowania nietoperzy. Zimuje tu około 1200 nietoperzy z co najmniej 8 gatunków, w tym 3 gatunki z zał. II D.S. – nocek duży, nocek orzęsiony i grupa gatunków nocek wąsatek (nocek Brandta). Ponadto latem i jesienią przy jaskini roją się nietoperze z co najmniej 8 gatunków, w ilości kilku tysięcy osobników.

Realizacja projektowanego zamierzenia może skutkować szeregiem oddziaływań negatywnych, o charakterze zarówno bezpośrednim jak i pośrednim, głównie o charakterze czasowym. Z ustaleń ww. raportu, wynika, że na etapie budowy może to być hałas sprzętu, oświetlenie, ingerencja w ściany i strop jaskini i w jej mikroklimat – skutkujące wybudzeniem nietoperzy i pogorszeniem warunków hibernacji, a na zewnątrz niepokojeniem i płożeniem w czasie przelotów i rojenia. Intensywny ruch turystyczny, penetracja naukowa i speleologiczna w godzinach aktywności i okresach hibernacji, mogą również potencjalnie zaburzać warunki siedliskowe tych zwierząt.

Jednak planowane przedsięwzięcia, wraz z zapisanymi wszystkimi ograniczeniami, nie kolidują z celami działań ochronnych ani z planowanymi działaniami zmierzającymi do ich realizacji. Przyjęte rozwiązania są często zbieżne z planowanymi działaniami ochronnymi. Planowany monitoring w czasie budowy i funkcjonowania, umożliwi pogłębienie wiedzy o gatunkach i siedliskach będących przedmiotami ochronnymi, a udostępnienie nowych partii Jaskini umożliwi prowadzenie badań naukowych w szerokim zakresie. Zamknięcie nowej trasy w okresie hibernacji skutecznie zniweluje niepokojenie nietoperzy. Zorganizowanie ruchu turystycznego umożliwi zachowanie parametrów mikroklimatu jaskini.

Wobec powyższego można stwierdzić, że udostępnienie dla ruchu turystycznego nowoodkrytych partii Jaskini Niedźwiedziej, zgodnie z założeniami koncepcji projektowej oraz wskazanymi rozwiązaniami minimalizującymi negatywne oddziaływanie na chronione siedliska i gatunki, nie naruszy integralności obszaru Natura 2000 Góry Bialskie i Grupa Śnieżnika PLH 020016.

### **Propozycje rozwiązań niezbędnych dla realizacji celów zadań ochrony Obszaru Natura 2000.**

Proponowane rozwiązania w istotny sposób ograniczą negatywne oddziaływanie na siedliska będące przedmiotem ochrony Obszaru Natura 2000 „Góry Bialskie i Grupa Śnieżnika” i zminimalizują kolizję z celami zadań ochronnych, ustalonymi w planie zadań ochronnych.

W odniesieniu do siedliska 8310 – Jaskinie nieudostępnione do zwiedzania – cel ochrony – (FV) zostanie osiągnięty w wyniku zastosowania proponowanych rozwiązań. Cel następnym – uzupełnienie wiedzy w zakresie oceny stanu ochrony i określenie w razie potrzeby zadań ochronnych – umożliwi prowadzenie w obrębie jaskini badań interdyscyplinarnych z dziedziny klimatologii, geomorfologii, hydrologii, chiropterologii i paleontologii.

W odniesieniu do siedlisk roślinnych:

9130 – żyzne buczyny, 9180 – jaworzyny i lasy klonowe, 6430 – ziółorośla górskie i ziółorośla nadrzewne, planowane środki zapobieganiu skutkom negatywnym pozwolą utrzymać cel zadań ochronnych – zachowanie płatów siedlisk we właściwym stanie ochrony (FV), a proponowany monitoring w okresie budowy i funkcjonowania trasy umożliwi realizację kolejnego celu – pogłębienie wiedzy o siedliskach.

Cele działań ochronnych, względem gatunków nietoperzy będących przedmiotem ochrony Obszaru: 1321 – nocka orzęsionego, 1324 – nocka dużego, 1318 – nocka łydkowłosego – tj. utrzymanie właściwego stanu zimowisk (FV), zachowanie istniejących korytarzy ekologicznych wokół kryjówek zabezpieczy określony reżim parametrów mikroklimatu wewnątrz jaskini i jej zamknięcia w okresie zimowym, a także pogłębienie stanu wiedzy o poszczególnych gatunkach, osiągnięte w wyniku przeprowadzonej inwentaryzacji oraz planowanego monitoringu.

Reasumując: z przeprowadzonej analizy oddziaływania projektowanego zamierzenia na środowisko wynika, iż będzie miało ono charakter lokalny, ograniczony do obszaru. Nie wystąpi znacząco negatywne oddziaływanie, które wpłynęłoby na spójność czynników strukturalnych i funkcjonalnych, warunkujących zrównoważone trwanie gatunków i siedlisk, dla ochrony których powołano Obszar. Utrzymana zostanie integralność Obszaru.

#### **14. PODSUMOWANIE – STRESZCZENIE W JĘZYKU NIESPECJALISTYCZNYM**

Niniejsze opracowanie analizuje i ocenia potencjalny wpływ skutków oddziaływania na środowisko, jakie mogą wynikać z realizacji ustaleń zapisanych w projekcie planu.

Ustalenia planu mają umożliwić udostępnienie dla ruchu turystycznego nowoodkrytych partii Jaskini Niedźwiedziej, niewielką rozbudowę istniejącego pawilonu wejściowego, uwzględniającą zwiększony ruch turystyczny oraz dostosowanie istniejącej komunikacyjno-dydaktycznej ścieżki leśnej w sposób zapewniający bezpieczeństwo użytkowników trasy, realizację miejsca wejścia i wyjścia do podziemnej trasy turystycznej nowoodkrytych partii Jaskini. Obsługa komunikacyjna terenu zewnętrznym układem komunikacji drogowej, poprzez istniejącą utwardzoną drogę leśną i włączenie do drogi powiatowej relacji Stronie Śląskie – Kletno (poza granicami opracowania). Dla obsługi terenu istnieją parkingi, wyznaczone poza granicami rezerwatu przyrody Jaskinia Niedźwiedzia. Zaopatrzenie w wodę – docelowo z wodociągu we wsi Kletno. Odprowadzenie ścieków do istniejącej kanalizacji sanitarnej. Ciepło – wyłącznie w oparciu o energię elektryczną.

Uwarunkowania środowiskowe – położenie w granicach rezerwatu przyrody Jaskinia Niedźwiedzia, obszaru Natura 2000 Góry Bialskie i Grupa Śnieżnika oraz Śnieżnickiego Parku Krajobrazowego, mają bardzo istotne znaczenie dla umożliwienia udostępnienia turystycznego nowoodkrytych partii jaskini Niedźwiedziej – partii Mastodonta.

Ustalenia planu dotyczą w głównej mierze przeznaczenia terenu, który w części istniejącego pawilonu wejściowego, ścieżki komunikacyjnej jest znacząco przekształcony antropogenicznie. Dostosowanie istniejącej ścieżki komunikacyjnej, na odcinku ok. 400 m, polegać będzie na jej umocnieniu płytami z kamienia, wykonaniu barier stalowych (z oświetleniem), zabezpieczających ścieżkę od strony urwiska nad potokiem.

Udostępnienie dla ruchu turystycznego nowoodkrytych partii Jaskini Niedźwiedziej – partii Mastodonta wiąże się z pracami, wykonywanymi pod powierzchnią terenu, które nie mają jednoznacznego odzwierciedlenia w ustaleniach planu miejscowego. Pod powierzchnią terenu przewidywane jest wykonanie dwóch korytarzy łączących trudnodostępne, rozległe części jaskini z powierzchnią (wraz z portalem, wejścia i wyjścia) oraz wykonanie podziemnej trasy turystycznej.

Ze względów bezpieczeństwa, niezbędne jest, aby istniały dwie drogi ewakuacji z trasy. Z uwagi na morfologię jaskini i priorytet zachowania rezerwatu przyrody w stanie jak najmniej zmienionym, wejścia zaprojektowano przy istniejącej ścieżce, a miejsca wybrano tak, aby prace w jaskini ograniczyć do minimum, a na zewnątrz aby nie zaistniała konieczność usuwania z runa gatunków rzadkich i chronionych. Wykonanie otworu wyjściowego wymagać będzie

usunięcia jednego młodego buka, o wysokości 8,6m, którego wycinkę przewidziano poza okresem lęgowym ptaków (wycinka jednego drzewa nie będzie oddziaływać na stan siedliska 9130 żyzne buczyny i nie powinna też powodować konieczności uzyskiwania zgody na zmianę przeznaczenia gruntów).

Całość prac przewiduje się na 23 miesiąca w rozłożeniu na 4 lata, przy czym drażnienie korytary w jaskini wyłącznie poza okresem przebywania nietoperzy, a prace przy dostosowaniu ścieżki – poza okresem lęgowym ptaków, w porze dziennej.

Oba szlaki Jaskini Niedźwiedziej (istniejący oraz planowany), będą funkcjonowały równolegle (istniejący przez ok. 330 dni), „Partie Mastodonta” przez 146 dni w roku, 6 dni w tygodniu, dla grup 20 - osobowych (na nowym szlaku), z jednoczesnym przebywaniem 4 grup na całej trasie. Czas zwiedzania Jaskini w Partiach Mastodonta wynosić będzie około 1 godziny.

Realizacja proponowanego przedsięwzięcia skutkować może wieloma zmianami środowiskowymi o charakterze negatywnym. Do najistotniejszych należy pogłębienie i nasilenie zmian mikroklimatycznych w jaskini, spowodowanych zarówno pracami adaptacyjnymi, jak i późniejszą eksploatacją. Zmiany te mogą naruszać też warunki bytowania cennego siedliska przyrodniczego, jakim są nietoperze, zimujące w jaskini. Zagrożeniem dla nietoperzy są również roboty budowlano-montażowe w jaskini, związany z nimi hałas i oświetlenie, a na etapie eksploatacji - praca urządzeń wentylacyjnych. Ruch turystyczny, penetracja speleologiczna czy naukowa jaskini w okresie zimowym, skutkować może wybudzaniem, płoszeniem i niepokojeniem hibernujących zwierząt.

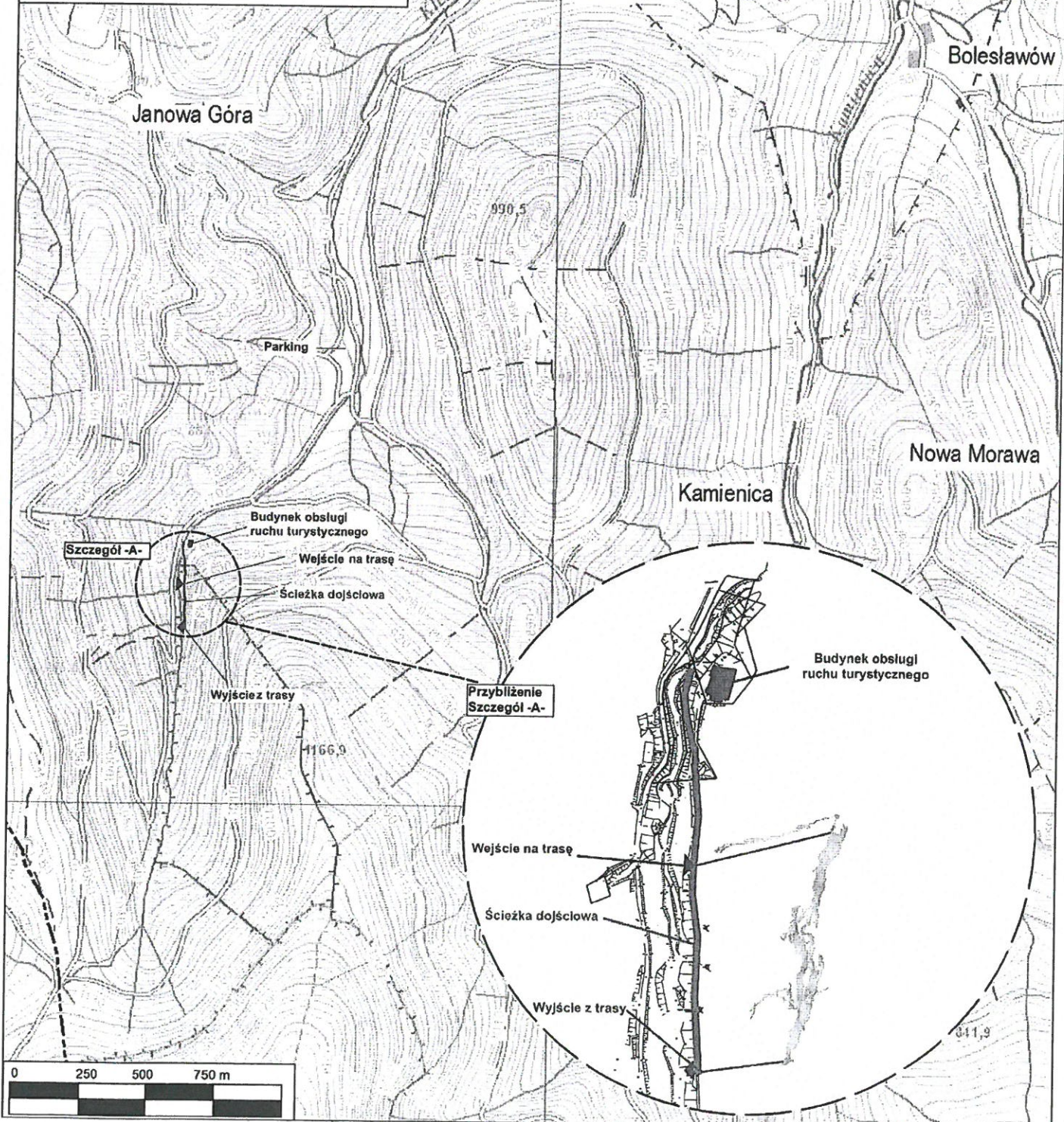
Spełnienie wszystkich wymogów opisanych w „Ocenie oddziaływania...” powinno ograniczyć do minimum ewentualne ww. zagrożenia.

## OŚWIADCZENIE

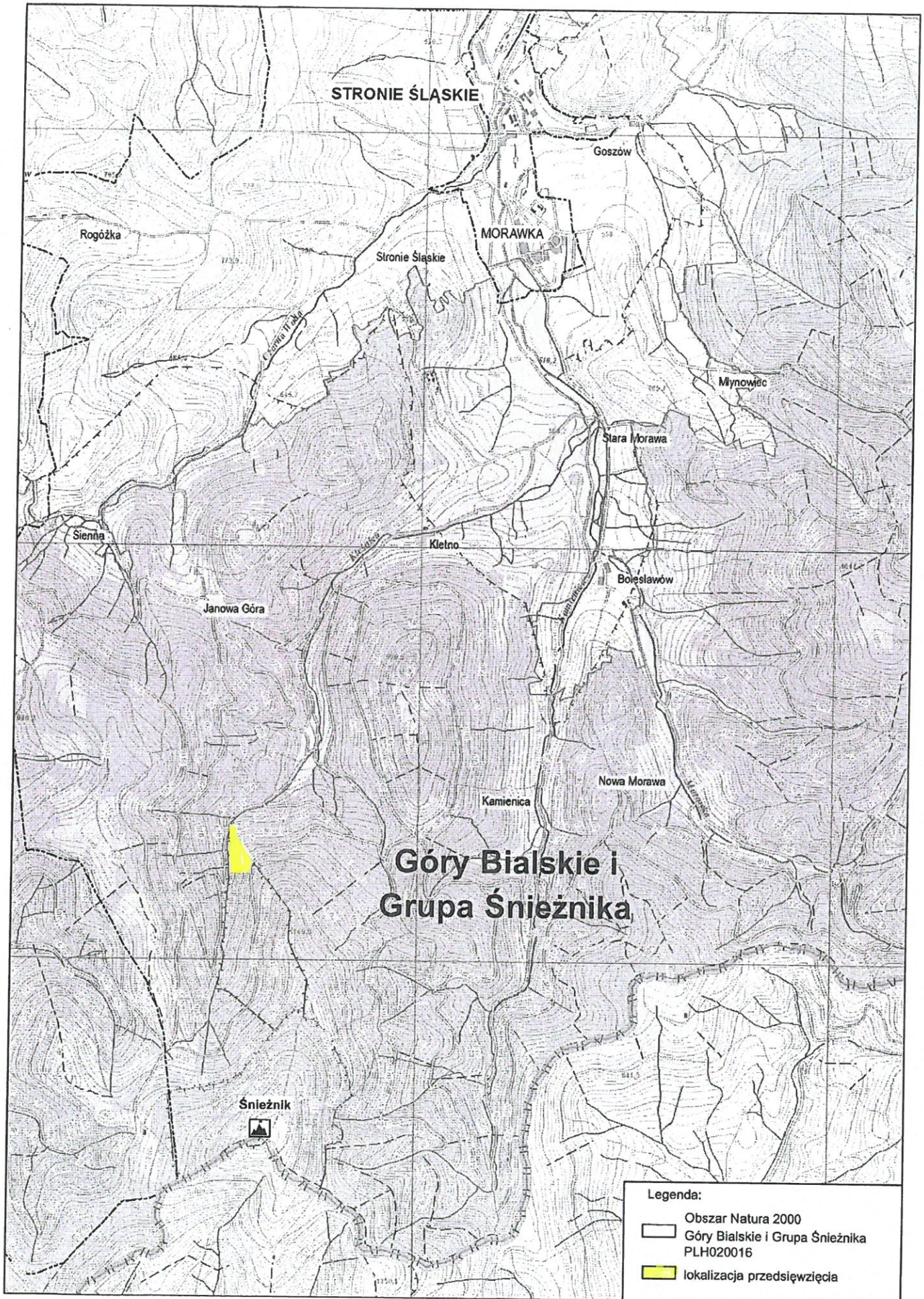
Oświadczam, że spełniam wymogi, o których mowa w art. 74a ust. 2 ustawy z dnia 3 października 2008 r. o udostępnianiu informacji o środowisku i jego ochronie, udziale społeczeństwa w ochronie środowiska oraz ocenach oddziaływania na środowisko (t.j. Dz.U. z 2018 r. poz. 2081 ze zm.)  
Jestem świadom odpowiedzialności karnej za złożenie fałszywego oświadczenia.



- Legenda:
- Część powierzchniowa:
- ▶ Wejście na trasę
  - ◀ Wyjście z trasy
  - Ścieżka dojściowa
  - Budynek obsługi ruchu turystycznego
- Część podziemna:
- Obszar realizacji korytarzy dojściowych i trasy turystycznej

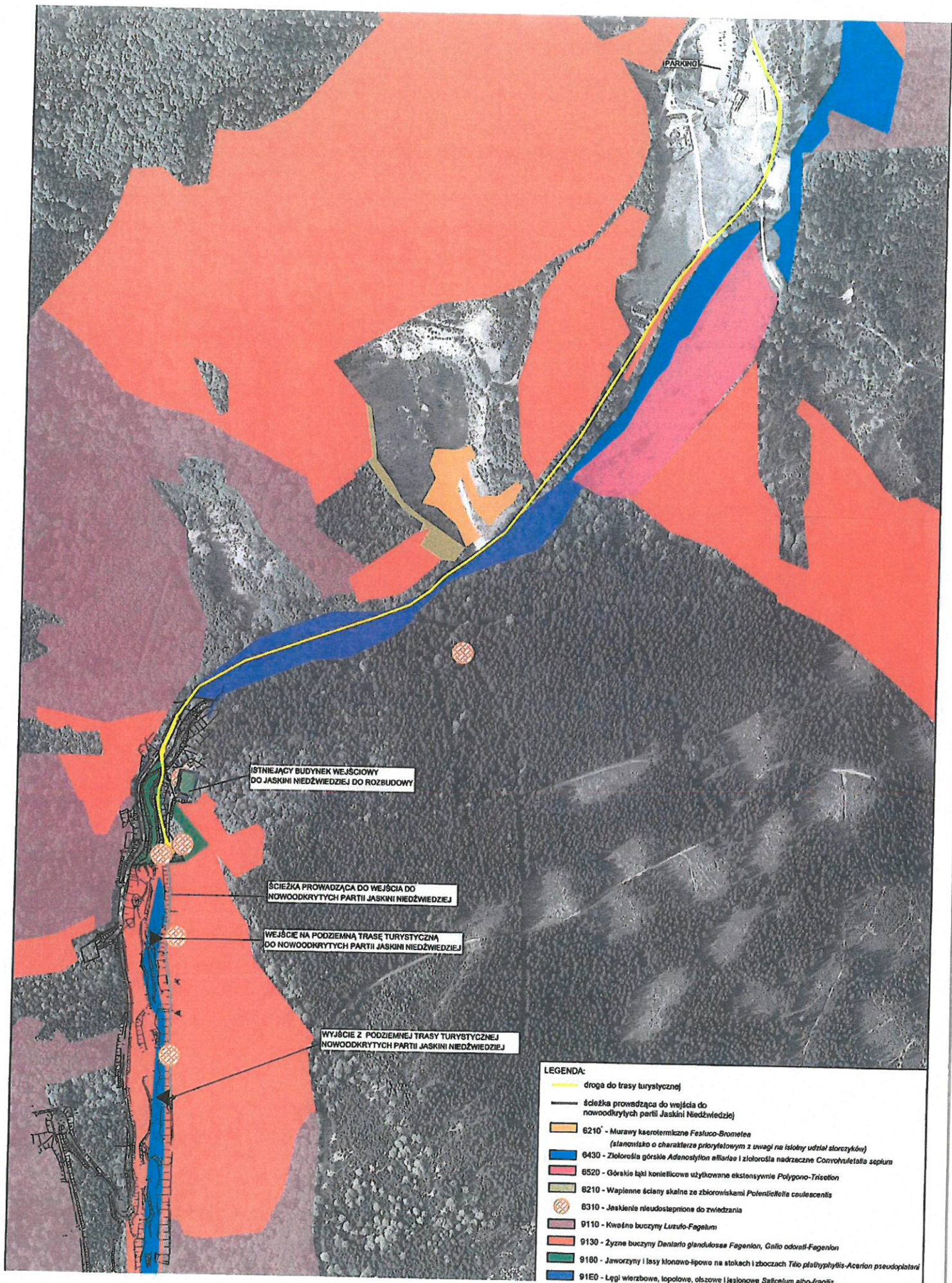


1. Lokalizacja przedsięwzięcia



Lokalizacja przedsięwzięcia na tle Obszaru Natura 2000





ISTNIEJĄCY BUDYNEK WEJŚCIOWY DO JASKINI NIEDŹWIEDZIEJ DO ROZBUDOWY

ŚCIEŻKA PROWADZĄCA DO WEJŚCIA DO NOWOODKRYTYCH PARTII JASKINI NIEDŹWIEDZIEJ

WEJŚCIE NA PODZIEMNĄ TRASĘ TURYSTYCZNĄ DO NOWOODKRYTYCH PARTII JASKINI NIEDŹWIEDZIEJ

WYJŚCIE Z PODZIEMNEJ TRASY TURYSTYCZNEJ NOWOODKRYTYCH PARTII JASKINI NIEDŹWIEDZIEJ

LEGENDA:

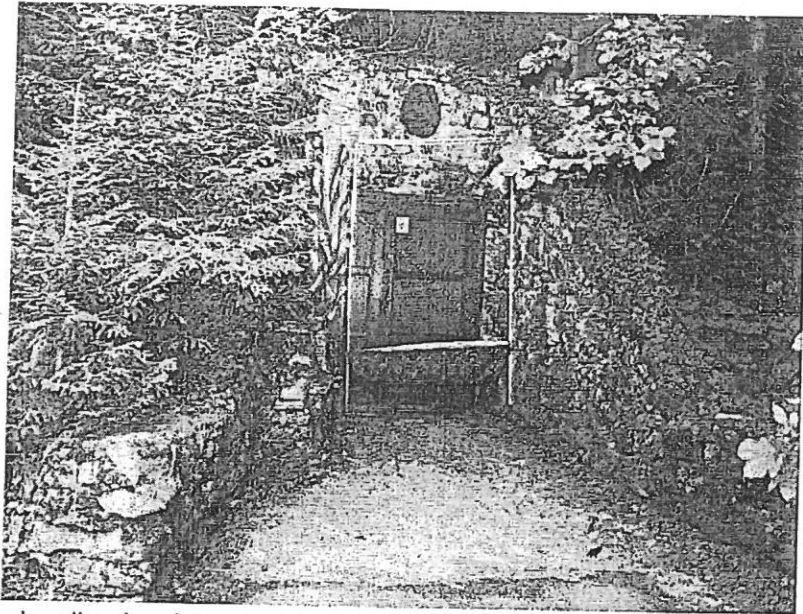
- droga do trasy turystycznej
- ścieżka prowadząca do wejścia do nowoodkrytych partii Jaskini Niedźwiedziej
- 6210 - Murawy kserotermiczne *Festuco-Brometea* (stanowisko o charakterze pryzofitowym z uwagi na istotny udział skorzyków)
- 6430 - Złotorośla górskie *Adenostylon mliarise* i złotorośla nadrzeczne *Convolvulifolia septum*
- 6520 - Górskie łąki konietlicowe użytkowane ekstensywnie *Polygono-Trisetion*
- 6210 - Wapienne ściany skalne ze zbiorowiskami *Potentillifolia caulocensis*
- 6310 - Jaskienie nieudostępnione do zwiedzania
- 9110 - Kwadrat buczyny *Luzulo-Fagetum*
- 9130 - Żyzne buczyny *Dentario glandulosae Fagetum*, *Galio odorati-Fagetum*
- 9180 - Jaworzyny i lasy klonowo-lipowe na stokach i zboczach *Tilio platyphyllo-Acerion pseudoplatani*
- 91E0 - Łęgi wierzbowe, łopatawe, olszowe i jesionowe *Salicetum albo-fragilis*



Istniejący pawilon wejściowy przewidywany do niewielkiej rozbudowy



Ścieżka prowadząca do wejścia i wyjścia z projektowanej trasy, biegnąca wzdłuż zbocza góry Stromej, w dolinie potoku Kleśnica (fot. A. Sobczyk)



Harfa do odłowów nietoperzy ustawiona przy śluzie wyjściowej z Jaskini Niedźwiedziej (fot. J. Furmankiewicz).



Miejsce tymczasowego magazynowania w kontenerach mas skalnych z drążenia korytarzy dojściowych. W głębi widoczny początek ścieżki dojściowej.