

Uchwała IV/33/07
Rady Miejskiej w Stroniu Śląskim
z dnia 29 stycznia 2007 r.

w sprawie przystąpienia do sporządzenia miejscowego planu zagospodarowania przestrzennego terenu położonego we wsi Sienna – działki nr 69, 70, 75/1, 75/2, 76/6, 77, 78, cz.74, 125 dr, 126 dr, i 129 dr w Gminie Stronie Śląskie

Na podstawie art.18 ust.2 pkt. 5 ustawy z dnia 8 marca z 1990 roku o samorządzie gminnym (jt. Dz. U. z 2001 r. Nr 142 , poz. 1591 ze zmianami) oraz art. 14 ust. 1, 2, 5 i w związku z art. 15 ust. 2 i 3 , i art. 16 ust. 1 z dnia 27 marca 2003 roku o planowaniu i zagospodarowaniu przestrzennym (Dz.U. Nr 80 , poz. 717 ze zmianami) Rada Miejska w Stroniu Śląskim uchwala co następuje :

§ 1

Przystępuje się do sporządzenia miejscowego planu zagospodarowania przestrzennego terenu położonego we wsi Sienna – działki nr 69, 70, 75/1, 75/2, 76/6, 77, 78, cz. 74, 125 dr, 126 dr. i 129 dr. w Gminie Stronie Śląskie, zgodnie z załącznikami graficznymi nr 1, i nr 2, stanowiącymi integralną część niniejszej uchwały .

§ 2

Teren określony w § 1 niniejszej uchwały przeznacza się pod zabudowę mieszkaniową jednorodzinną z usługami turystycznymi, zabudowę mieszkalno-pensjonatową I zabudowę usługowo-turystyczną wraz z niezbędnymi urządzeniami towarzyszącymi I infrastrukturą techniczną.

§ 3

Zakres ustaleń planu będzie zgodny z art. 15 ust. 2 I 3 ustawy z dnia 27 marca 2003 r. o planowaniu i zagospodarowaniu przestrzennym (Dz.U. Nr 80, poz. 717 ze zmianami)

§ 4

Wykonanie uchwały powierza się Burmistrzowi Stronia Śląskiego .

§ 5

Uchwała wchodzi w życie z dniem podjęcia .

pieczęć podłużna o treści:
PRZEWODNICZĄCY
Rady Miejskiej w Stroniu Śląskim
Ryszard Suliński
oraz nieczytelny podpis

UZASADNIENIE

**do Uchwały Nr IV/33/07
Rady Miejskiej w Stroniu Śląskim
z dnia 29 stycznia 2007 r.**

Gmina posiada obowiązujący opracowany w 1998 roku miejscowy plan zagospodarowania przestrzennego wsi Sienna.

Opracowana w roku 2003 aktualizacja studium uwarunkowań i kierunków zagospodarowania przestrzennego miasta i gminy Stronie Śl. (Uchwała Rady Miejskiej Nr X/74/03 z dnia 08.07.2003 r) obejmująca również wieś Sienna zmieniła część uwarunkowań planu miejscowego dla wsi Sienna.

Zmiana tych uwarunkowań dotyczy również działek nr 69,70, 75/1, 75/2, 76/6, 77, 78, cz.74., 125 dr., 126 dr. i 129 dr. W obowiązującym Studium tereny te przeznaczone są w całości pod zabudowę mieszkalno-usługową. Nowo opracowany plan będzie zgodny z funkcją określoną we wniosku Inwestora i ustaleniami studium.

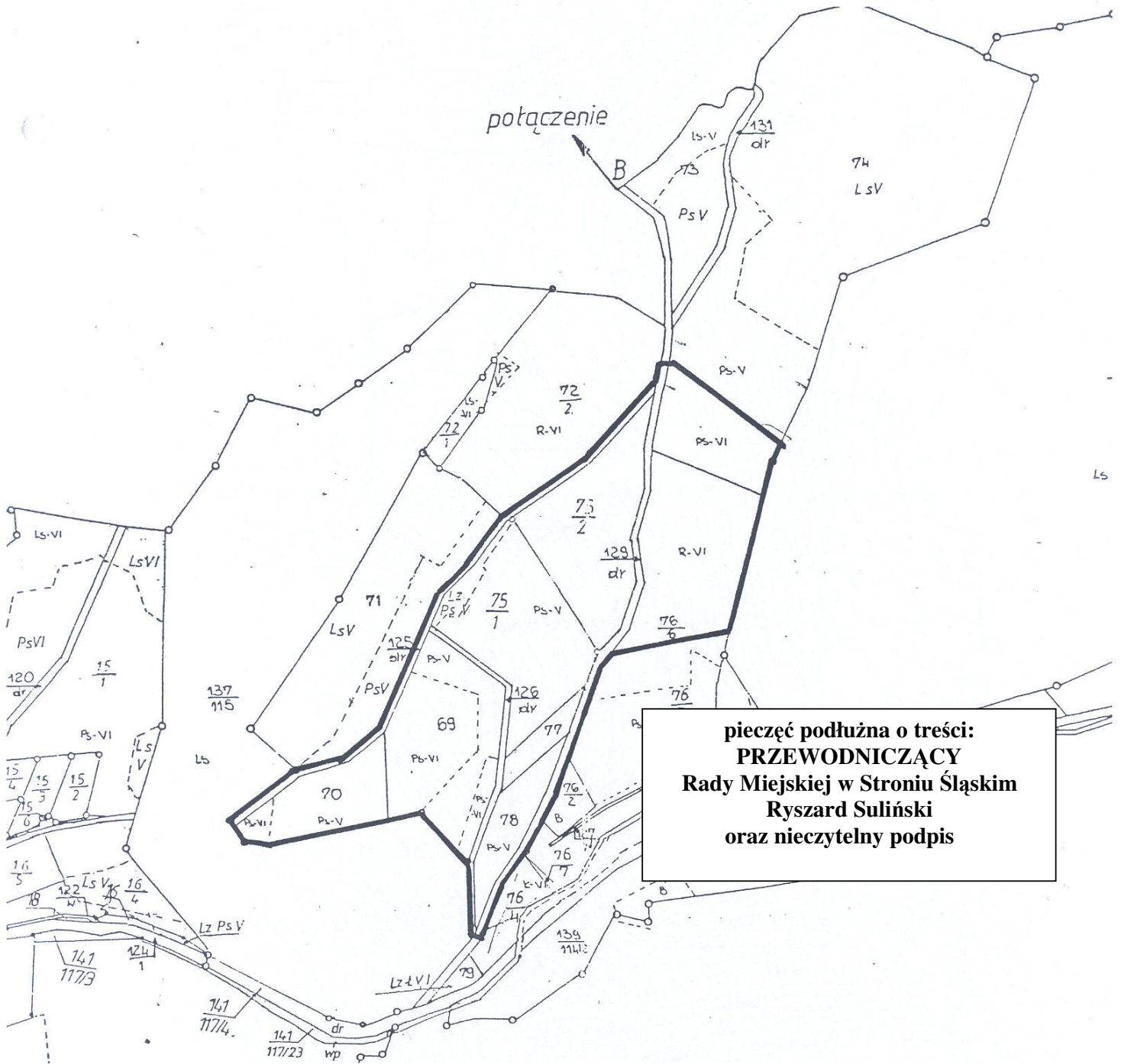
pieczęć podłużna o treści:
PRZEWODNICZĄCY
Rady Miejskiej w Stroniu Śląskim
Ryszard Suliński
oraz nieczytelny podpis

Załącznik Nr 1 do uchwały Nr IV/33/07
Rady Miejskiej w Stroniu Śl. z dnia 29 stycznia 2007 r.

WIEŚ SIENNA - GMINA STRONIE ŚLĄSKIE

SKALA 1 : 5000

granica opracowania planu miejscowego



pieczęć podłużna o treści:
PRZEWODNICZĄCY
Rady Miejskiej w Stroniu Śląskim
Ryszard Suliński
oraz nieczytelny podpis

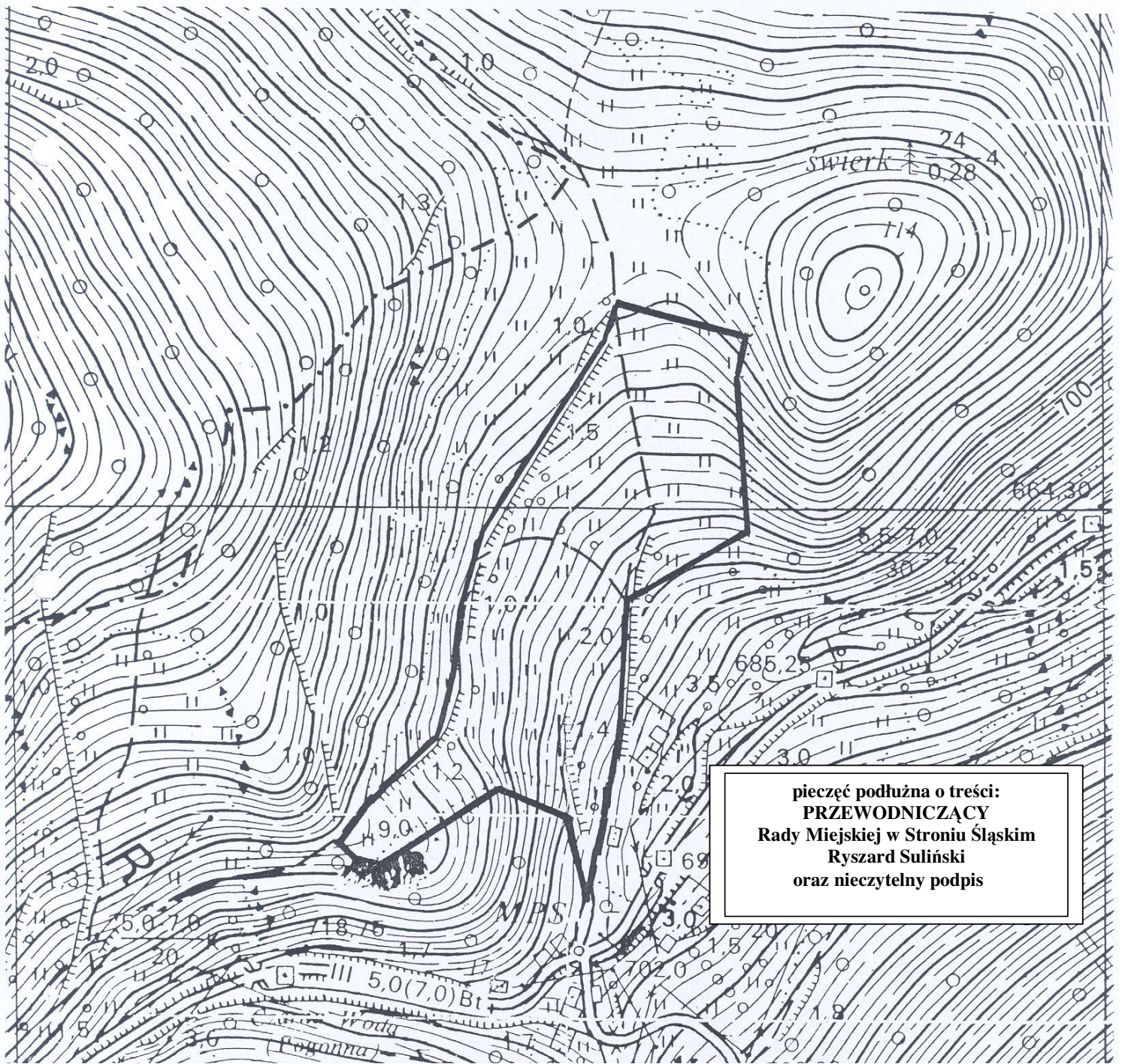
Załącznik Nr 2 do uchwały Nr IV/33/07
Rady Miejskiej w Stroniu Śl. z dnia 29 stycznia 2007 r.

WIEŚ SIENNA - GMINA STRONIE ŚLASKIE

SKALA 1 : 5000



granica opracowania planu miejscowego



pieczęć podłużna o treści:
PRZEWODNICZĄCY
Rady Miejskiej w Stroniu Śląskim
Ryszard Suliński
oraz nieczytelny podpis

Analiza

Dotycząca zasadności przystąpienia do sporządzenia miejscowego planu zagospodarowania przestrzennego terenu położonego we wsi Sienna – działki nr 69, 70, 75/1, 75/2, 76/6, 77, 78, cz.74, 125 dr, 126 dr, i 129 dr w Gminie Stronie Śląskie

Teren będący przedmiotem rozważań niniejszej analizy położony jest w granicach administracyjnych wsi Sienna . Wieś Sienna posiada aktualny miejscowy plan zagospodarowania przestrzennego. Właściciel terenu złożył wniosek dotyczący opracowania planu dla działek jw. Proponowana funkcja dla nowo opracowanego planu to zabudowa mieszkaniowa jednorodzinna z usługami turystycznymi, zabudowa mieszkalno-pensjonatowa i zabudowa usługowo-turystyczna wraz z niezbędnymi urządzeniami towarzyszącymi i infrastrukturą techniczną. W zaktualizowanym, obowiązującym studium uwarunkowań i kierunków zagospodarowania przestrzennego ww. teren przewidziany jest pod zainwestowanie zgodnie z wnioskiem inwestora. Biorąc powyższe pod uwagę wydaje się uzasadnione przystąpienie dla wspomnianych działek planu zagospodarowania przestrzennego.

pieczęć podłużna o treści:
B U R M I S T R Z
Stronia Śląskiego
mgr Zbigniew Łopusiewicz
oraz nieczytelny podpis

Analiza

Dotycząca stopnia zgodności przewidywanych w planie funkcji i rozwiązań z ustaleniami „Studium”

Gmina Stronie Śląskie posiada uchwalone „Studium uwarunkowań i kierunków zagospodarowania przestrzennego miasta i gminy Stronie Śląskie”. Studium to zostało przyjęte uchwałą Nr X/74/03 z dnia 08.07.2003 r. przez Radę Miejską w Stroniu Śląskim. Proponowana przez przyszłego inwestora zmiana użytkowania terenu w granicach działek Nr 69, 70, 75/1, 75/2, 76/6, 77, 78, cz.74, 125 dr, 126 dr, i 129 dr jest zgodna z ustaleniami studium.

pieczęć podłużna o treści:
B U R M I S T R Z
Stronia Śląskiego
mgr Zbigniew Łopusiewicz
oraz nieczytelny podpis

Informacja

O przygotowanych materiałach geodezyjnych do opracowania miejscowego planu zagospodarowania przestrzennego terenu położonego we wsi Sienna w gminie Stronie Śląskie

Teren przyszłego opracowania planu miejscowego obejmuje swym zasięgiem działki ewidencyjne Nr 69, 70, 75/1, 75/2, 76/6, 77, 78, cz.74, 125 dr, 126 dr, i 129 dr wsi Sienna w gminie Stronie Śląskie. W zasobach geodezyjnych znajdują się mapy ewidencji gruntów w skali 1:5000 i mapy sytuacyjno-wysokościowe w skali 1:1000 dla części terenu.

Zgodnie z wymogiem art. 16 ust 1 ustawy z dnia 27 marca 2003 r. o planowaniu i zagospodarowaniu przestrzennym , dla potrzeb projektu planu Inwestor zleci aktualizację i opracowanie mapy sytuacyjno-wysokościowej w skali 1:1000 do celów planistycznych i na nich zostanie sporządzony plan miejscowy zagospodarowania przestrzennego.

pieczęć podłużna o treści:
B U R M I S T R Z
Stronia Śląskiego
mgr Zbigniew Łopusiewicz
oraz nieczytelny podpis