

BURMISTRZ STRONIA ŚLĄSKIEGO

MIEJSCOWY PLAN ZAGOSPODAROWANIA PRZESTRZENNEGO TERENU POŁOŻONEGO  
WE WSI STRONIE ŚLĄSKIE( DZIAŁKI NR 217/1, 214/1, 238 ORAZ CZĘŚĆ DZIAŁEK  
NR 150, 201, 196, 205, 215 ) - GMINA STRONIE ŚLĄSKIE

TEKST UCHWAŁY RADY MIEJSKIEJ W STRONIU ŚLĄSKIM

PODSTAWA OPRACOWANIA:

Uchwała nr XXXIII/291/05 Rady Miejskiej w Stroniu Śląskim z dnia 05 września 2005 r. W sprawie przystąpienia do sporządzenia miejscowego planu zagospodarowania przestrzennego terenu położonego we wsi Stronie Śląskie ( działki nr 217/1, 214/1, 238 oraz część działek nr 150, 201, 196, 205, 215 ) – gmina Stronie Śląskie.

STRONIE ŚLĄSKIE – 2007 ROK

UCHWAŁA NR IX/67/07  
Rady Miejskiej w Stroniu Śląskim  
z dnia 28.05.2007 r.

w sprawie uchwalenia miejscowego planu zagospodarowania przestrzennego terenu położonego we wsi Stronie Śląskie (działki nr 217/1, 214/1, 238 oraz część działek nr 150, 201, 196, 205, 215) – gmina Stronie Śląskie.

Na podstawie art. 18 ust. 2 pkt 5 i art. 40 ust 1 ustawy z dnia 8 marca 1990 roku o samorządzie gminnym (tekst jednolity Dz. U. Nr 142, poz. 1591 z 2001 r. ze zmianami), art. 20 ust. 1 ustawy z dnia 27 marca 2003 roku o planowaniu i zagospodarowaniu przestrzennym (Dz. U. Nr 80, poz. 717 ze zmianami) oraz w związku z uchwałą Nr XXXIII/291/05 z dnia 05 września 2005 r. o przystąpieniu do sporządzenia miejscowego planu zagospodarowania przestrzennego po stwierdzeniu zgodności z ustaleniami zmiany studium uwarunkowań i kierunków zagospodarowania przestrzennego gminy Stronie Śląskie uchwała nr XXXI/279/05 Rady Miejskiej w Stroniu Śląskim z dnia 04 lipca 2005 roku Rada Miejska w Stroniu Śląskim postanawia, co następuje:

§1

1. Uchwała się miejscowy plan zagospodarowania przestrzennego terenu położonego we wsi Stronie Śląskie (działki nr 217/1, 214/1, 238 oraz część działek nr 150, 201, 196, 205, 215) – Gmina Stronie Śląskie.
2. Ustalenia planu stanowią:
  - 1) niniejsza uchwała;
  - 2) rysunek planu w skali 1:2000 stanowiący załącznik graficzny do niniejszej uchwały – załącznik nr 1. Oznaczenia graficzne występujące na rysunku planu są obowiązującymi ustaleniami planu.
3. Załącznikami niniejszego planu są rozstrzygnięcia z art. 20 ust. 1 ustawy o planowaniu i zagospodarowaniu przestrzennym:
  - 1) o sposobie rozpatrzenia uwag do projektu planu – załącznik nr 2;
  - 2) o sposobie realizacji zapisanych w planie inwestycji z zakresu infrastruktury technicznej, które należą do zadań własnych gminy i o zasadach ich finansowania zgodnie z przepisami o finansach publicznych – załącznik nr 3.

Rozdział I

Przepisy ogólne

§2

1. Celem regulacji zawartych w ustaleniach planu jest:
  - 1) realizacja zamierzeń gminy w zakresie tworzenia warunków dla powstawania nowych podmiotów gospodarczych;
  - 2) umożliwienie realizacji zamierzeń zgodnie z uprawnieniami inwestora do zagospodarowania terenu, do którego posiada tytuł prawny;
  - 3) ochrona interesu publicznego w szczególności w zakresie spełnienia wymogów wynikających z potrzeby ochrony środowiska oraz prawidłowego gospodarowania zasobami przyrody;
  - 4) uporządkowanie struktury funkcjonalno – przestrzennej całości obszaru w granicach miejscowego planu;
  - 5) zapewnienie przestrzennych, technicznych i terenowo – prawnych warunków rozbudowy układu komunikacyjnego oraz sieci i urządzeń infrastruktury technicznej;

1. Przedmiot ustaleń planu obejmuje:

- 1) przeznaczenie terenów oraz linie rozgraniczające tereny o różnym przeznaczeniu lub różnych zasadach zagospodarowania;
- 2) zasady ochrony i kształtowania ładu przestrzennego;
- 3) zasady ochrony środowiska, przyrody i krajobrazu kulturowego;
- 4) zasady ochrony dziedzictwa kulturowego i zabytków oraz dóbr kultury współczesnej;
- 5) wymagania wynikające z potrzeb kształtowania przestrzeni publicznych;
- 6) parametry i wskaźniki kształtowania zabudowy oraz zagospodarowania terenu, w tym linie zabudowy, gabaryty obiektów i wskaźniki intensywności zabudowy;
- 7) granice i sposoby zagospodarowania terenów lub obiektów podlegających ochronie, ustalonych na podstawie przepisów odrębnych, w tym terenów górniczych, a także narażonych na niebezpieczeństwo powodzi oraz zagrożonych osuwaniem się mas ziemnych;
- 8) szczegółowe zasady i warunki scalania i podziału nieruchomości objętych planem miejscowym;
- 9) szczegółowe warunki zagospodarowania terenów oraz ograniczenia w ich użytkowaniu, w tym zakaz zabudowy;
- 10) zasady modernizacji, rozbudowy i budowy systemów komunikacji i infrastruktury technicznej;
- 11) sposób i termin tymczasowego zagospodarowania, urządzania i użytkowania terenów;
- 12) stawki procentowe, na podstawie których ustala się opłatę, o której mowa w art. 36 ust.4 ustawy.

§4

1. Ilekroć w dalszych przepisach jest mowa o:

- 1) uchwale – należy przez to rozumieć niniejszą uchwałę;
- 2) planie - należy przez to rozumieć miejscowy plan zagospodarowania przestrzennego terenu położonego we wsi Stronie Śląskie (działki nr 217/1, 214/1, 238 oraz część działek nr 150, 201, 196, 205, 215) – Gmina Stronie Śląskie;
- 3) przepisach szczególnych - należy przez to rozumieć odpowiednie przepisy ustaw wraz z aktami wykonawczymi;
- 4) rysunku planu - należy przez to rozumieć graficzny zapis planu przedstawiony na mapie sytuacyjno – wysokościowej w skali 1:2000 stanowiący załącznik do niniejszej uchwały;
- 5) terenie - należy przez to rozumieć teren o określonym w planie miejscowym przeznaczeniu podstawowym lub dopuszczalnym, zawarty w granicach linii rozgraniczających wyznaczonych na rysunku miejscowego planu oraz oznaczony stosownym numerem i symbolem literowym, na którym obowiązują te same ustalenia miejscowego planu;
- 6) przeznaczeniu podstawowym terenu - należy przez to rozumieć podstawowe funkcje, pod które przeznacza się ograniczony liniami rozgraniczającymi i oznaczony odpowiednim symbolem teren na rysunku planu;
- 7) przeznaczeniu dopuszczalnym terenu - należy przez to rozumieć przeznaczenie inne niż podstawowe, które może być wprowadzone na części terenu określonego w pkt 5 jeżeli takie jest zapotrzebowanie rynkowe lub społeczne;
- 8) urządzeniach towarzyszących - należy przez to rozumieć obiekty technicznego wyposażenia, dojazdy i dojścia, parkingi i garaże oraz inne urządzenia pełniące służebną rolę wobec przeznaczenia podstawowego lub dopuszczalnego wyznaczonego terenu;
- 9) przestrzeni publicznej - należy przez to rozumieć tereny w obrębie ściśle określonych linii rozgraniczających ulic, placów, wydzielonych ciągów pieszo – jezdnych, ścieżek rowerowych i innych urządzeń powszechnie dostępnych lub określonych za dostępne przez samorządowe władze miejskie lub organy administracji rządowej;
- 10) odległości i strefy ograniczeń zabudowy - należy przez to rozumieć ograniczenia wywołane obecnością lub działaniem istniejącego lub projektowanego przeznaczenia terenu, urządzeń i sieci technicznych, dróg i ulic, wymagających zachowania odległości od innych funkcji lub urządzeń, stosownie do wymaganych standardów technicznych;
- 11) zabudowie usług turystyki - należy przez to rozumieć budynek związany z funkcją usług turystyki, hotelarstwa i gastronomii oraz związanymi z tą funkcją urządzeniami towarzyszącymi i komunikacji;
- 12) tereny usług sportu – należy przez to rozumieć tereny o obecnym użytkowaniu bez możliwości zabudowy kubaturowej z dopuszczeniem wyciągów, kolei linowej i tras narciarskich;
- 13) drogach wewnętrznych – należy przez to rozumieć istniejące i projektowane drogi dojazdowe, niezbędne dla zapewnienia prawidłowej obsługi działek i obiektów oraz terenów rolnych i leśnych. W stosunku do nich nie występują obowiązki Gminy

- dotyczące budowy, utrzymania i inne dotyczące dróg gminnych;
- 14) powierzchni terenu biologicznie czynnej – należy przez to rozumieć grunt rodzimy pokryty roślinnością oraz wodę powierzchniową na działce budowlanej;
  - 15) powierzchni zabudowy- należy przez to rozumieć sumę powierzchni kondygnacji parterowych budynków znajdujących się na działce, liczoną po zewnętrznym obrysie murów poszczególnych obiektów;
  - 16) usługach nieuciążliwych - należy przez to rozumieć usługi nie powodujące szkodliwości i uciążliwości dla użytkowników sąsiednich terenów i nie zaliczone według przepisów szczególnych do przedsięwzięć „mogących znacząco oddziaływać na środowisko”.

## §5

### 1. Ustalenia formalno – prawne

- 1) uchwalony miejscowy plan zagospodarowania przestrzennego terenu położonego we wsi Stronie Śląskie ( działki nr 217/1, 214/1, 238 oraz część działek nr 150, 201, 196, 205, 215 ) – Gmina Stronie Śląskie jest obowiązującym przepisem gminnym w zakresie kształtowania i prowadzenia polityki przestrzennej, który określa przeznaczenie terenu, rozmieszczenie inwestycji celu publicznego oraz sposób zagospodarowania i warunki zabudowy terenu.

## § 6

### 1. Przeznaczenie terenów

- 1) dla terenów wyznaczonych w planie miejscowym ściśle określonymi liniami rozgraniczającymi ustala się przeznaczenie podstawowe, a w uzasadnionych przypadkach przeznaczenie dopuszczalne w następującym zróżnicowaniu:
  - a) US – teren usług sportów zimowych,
  - b) US/T – tereny usług sportu i turystyki z zabudową towarzyszącą,
  - c) K/KP – tereny komunikacji z parkingami,
- 2) ustalenia szczegółowe w zakresie poszczególnych terenów z uwzględnieniem powyższych symboli literowych oraz podziału numerycznego zawarte są w §7 niniejszej uchwały. Przyjęte oznaczenia są spójne z rysunkiem planu miejscowego. Dla przestrzeni publicznej w zakresie komunikacji ustalenia szczegółowe zawarte są w §9 niniejszej uchwały;
- 3) istniejąca oraz projektowana zabudowa realizowana w obrębie poszczególnych terenów wydzielonych w planie miejscowym nie może w żadnym przypadku oddziaływać znacząco na środowisko;
- 4) nie dopuszcza się realizacji zabudowy w obrębie terenów o innym przeznaczeniu podstawowym lub dopuszczalnym;
- 5) tereny przewidziane do nowego przeznaczenia, do czasu jego realizacji mogą być użytkowane w sposób dotychczasowy, pod warunkiem ich udostępnienia dla wykonania dojazdów i uzbrojenia, w zakresie wynikającym z ustaleń planu miejscowego;

## Rozdział II

### Ustalenia szczegółowe

## § 7

1. Dla obszaru objętego planem miejscowym ustala się następujące przeznaczenie podstawowe i dopuszczalne dla poszczególnych terenów:
  - 1) 1US – teren usług sportów zimowych;
  - 2) 2US/T, 3US/T – tereny usług sportu i turystyki z zabudową towarzyszącą ;
  - 3) 4K/KP – tereny komunikacji z parkingami.

## §8

1. Zasady zagospodarowania i kształtowania zabudowy:
  - 1) Teren 1US

- a) ustala się jako przeznaczenie podstawowe – teren usług sportów zimowych – wyciągów narciarskich, kolei linowej i tras zjazdowych,
  - b) projektowany przebieg kolei linowej i wyciągów określa rysunek planu (usytuowanie orientacyjne),
  - c) przy projektowaniu tras zjazdowych należy w maksymalnym stopniu zachować istniejące enklawy leśne - starodrzew,
  - d) zakazuje się jakiegokolwiek zabudowy kubaturowej i ogrodzeń,
  - e) wzdłuż południowej granicy działki należy wprowadzić zieleń izolacyjną śniego - ochronną,
- 2) Teren 2US/T
- a) ustala się jako przeznaczenie podstawowe – teren usług sportu i turystyki – dolna stacja wyciągu kolei linowej z gastronomią, usługami hotelowymi i urządzeniami towarzyszącymi,
  - b) budynek należy zaprojektować jako jeden obiekt kubaturowy oddzielając funkcję hotelowo – gastronomiczną od dolnej stacji wyciągu łącznikiem komunikacyjnym,
  - c) wysokość zabudowy maksymalnie 2 kondygnacje z poddaszem użytkowym,
  - d) dachy strome dwu lub wiele spadowe o nachyleniu połaci pod takim samym kątem około 45° Główne połacie dachu w jednym obiekcie budowlanym muszą mieć jednakowy spadek. Pokrycie dachu dachówką ceramiczną lub innymi materiałami naturalnymi takimi jak łupek, gont oraz blacha dachówkopodobna,
  - e) architektura obiektów winna być inspirowana zabudową charakterystyczną dla budownictwa Kotliny Kłodzkiej lub dobrą architekturą współczesną wkomponowaną w otaczający krajobraz i ukształtowanie terenu. Projektowane obiekty gabarytami, charakterem, formą architektoniczną, materiałem i detalem architektury winny nawiązywać do architektury regionalnej,
  - f) dojazd do działki drogą wewnętrzną od ulicy Sportowej (KD-D),
  - g) w części hotelowo – gastronomicznej budynku należy przewidzieć funkcję związaną z usługami turystyki tj. wypożyczalnię i przechowalnię sprzętu narciarskiego, sklepik z akcesoriami narciarskimi itp.
  - h) kubaturę obiektu należy ograniczyć wyłącznie do funkcji podstawowej określonej w ppkt a),
  - i) na terenie przewidzieć pojemniki na odpady bytowe.
- 3) Teren 3US/T
- a) ustala się jako przeznaczenie podstawowe – teren usług sportu i turystyki – górna stacja wyciągu kolei linowej z małą gastronomią, pomieszczeniami socjalnymi oraz urządzeniami technicznymi i aneksem mieszkalnym dla właściciela,
  - b) budynek należy projektować jako jeden obiekt kubaturowy, oddzielający funkcję gastronomiczną od górnej stacji wyciągu łącznikiem komunikacyjnym,
  - c) wysokość zabudowy 1 kondygnacja z poddaszem użytkowym,
  - d) dachy strome dwu lub wiele spadowe o nachyleniu połaci pod takim samym kątem około 45° Główne połacie dachu w jednym obiekcie budowlanym muszą mieć jednakowy spadek. Pokrycie dachu dachówką ceramiczną lub innymi materiałami naturalnymi takimi jak łupek, gont oraz blacha dachówkopodobna,
  - e) architektura obiektów winna być inspirowana zabudową charakterystyczną dla budownictwa Kotliny Kłodzkiej lub dobrą architekturą współczesną wkomponowaną w otaczający krajobraz i ukształtowanie terenu. Projektowane obiekty gabarytami, charakterem, formą architektoniczną, materiałem i detalem architektury winny nawiązywać do architektury regionalnej,
  - f) obsługa gospodarczo – techniczna obiektu górnej stacji kolei linowej będzie odbywać się za pomocą kolei linowej,
  - g) kubaturę obiektu należy ograniczyć wyłącznie do funkcji podstawowej określonej w ppkt a),
  - h) przed przystąpieniem do projektowania obiektu zaleca się wykonanie badań geologicznych dla warunków posadowienia obiektu budowlanego,
  - i) na terenie przewidzieć pojemniki na odpady bytowe.
- 4) Teren 4K/KP
- a) ustala się jako przeznaczenie podstawowe – teren komunikacji wewnętrznej z zespołem parkingów,
  - b) dojazd do zespołu drogą wewnętrzną włączoną do ulicy Sportowej,
  - c) teren parkingowy należy oddzielić od terenów sportowych zielenią izolacyjną – osłonową średniowysoką,
  - d) ilość stanowisk parkingowych należy dostosować do ilości miejsc noclegowych oraz ilości

użytkowników uwzględniając aktualnie stosowane wskaźniki obsługi motoryzacji.

## §9

### 1. Zasady obsługi komunikacji terenu

- 1) projektowany zespół parkingów i dolnej stacji wyciągu z częścią hotelowo – gastronomiczną obsługiwany będzie wewnętrznymi drogami dojazdowymi włączonymi do ulicy Sportowej (KD-D)

## §10

### 1. Ustalenia w zakresie uzbrojenia terenu:

- 1) w zakresie zaopatrzenia w wodę z istniejących ujęć wodnych i projektowanej sieci miejskiej (kolektor wodociagowy Stronie Śląskie – Morawa  $\varnothing$  160). Zaopatrzenie w wodę górnej stacji wyciągu (3US/T) wymagać będzie budowy przepompowni.
- 2) w zakresie odprowadzenia i unieszkodliwiania ścieków sanitarnych:
  - a) dla górnej stacji wyciągu do biologicznej oczyszczalni ścieków. Docelowo do projektowanego kolektora miejskiego  $\varnothing$  200 Stronie Śląskie – Morawa,
  - b) dla dolnej stacji wyciągu do zbiornika bezodpływowego lub biologicznej oczyszczalni ścieków. Docelowo do projektowanego kolektora miejskiego  $\varnothing$  200 Stronie Śląskie – Morawa,
  - c) ustala się zakaz odprowadzania nie oczyszczonych ścieków do wód powierzchniowych i do ziemi.
- 3) w zakresie odprowadzania wód deszczowych powierzchniowo do istniejących rowów melioracyjnych;
- 4) w zakresie zaopatrzenia w energię cieplną z lokalnych źródeł przy wykorzystaniu ekologicznych czynników grzewczych takich jak: paliwa płynne lub elektryczne o niskim stopniu emisji zanieczyszczeń;
- 5) wszelkie inwestycje oraz zmiany w zakresie zaopatrzenia w wodę, energię elektryczną, odprowadzanie ścieków oraz lokalizację innych urządzeń technicznych wymagają uzyskania warunków technicznych od właściwych dysponentów sieci;
- 6) wszelkie obiekty infrastruktury technicznej, a w szczególności wod-kan, elektryczne, ciepłownicze należy realizować zgodnie z opracowaniami rozwoju gminnej infrastruktury technicznej;
- 7) sieci infrastruktury technicznej powinny być w miarę możliwości prowadzone poza terenami przeznaczonymi na cele publiczne – w liniach rozgraniczających drogi;
- 8) przez teren przebiega linia napowietrzna średniego napięcia L-882. Linię tę należy skablować;
- 9) projektowaną zabudowę należy wyposażać w kontenerowe pojemniki na odpady komunalne, zapewniając na miejscu selektywną ich zbiórkę i magazynowanie. Gromadzone w kontenerach odpady komunalne należy na bieżąco wywozić na najbliższe składowisko odpadów komunalnych. Obowiązuje bezwzględny zakaz gromadzenia odpadów poza kontenerami w granicach terenu objętego planem miejscowym.

## §11

### 1. Ustalenia w zakresie ochrony środowiska naturalnego

- 1) teren objęty planem miejscowym leży w granicach:
  - a) otuliny Śnieżnickiego Parku Krajobrazowego. Stwarza to obowiązek stosowania się do zakazów i nakazów określonych w statucie parku;
  - b) ochrony górniczej uzdrowiska Lądek Zdrój;
  - c) obszarze i terenie górniczym Stronie Śląskie III;
  - d) strefy ochronnej zbiornika wód podziemnych GZWP NR 339 „Śnieżnik – Góry Białskie”;
  - e) teren ten leży w bliskim sąsiedztwie potencjalnego specjalnego obszaru ochrony siedlisk roślin i zwierząt podlegających ochronie z „Shadow List”;
- 2) realizacja projektowanej zabudowy nie może naruszać zasad ochrony środowiska naturalnego obowiązujących dla tych chronionych obszarów, ani pogorszyć stanu lub uszczuplić jego zasobów i walorów oraz uwzględniać występujące tu siedlisko roślin, roślin i zwierząt poddanych ochronie a w szczególności: w części przyszczytowej – kwaśna buczyna górską (Luzulo nemorosae-Fagetum), kruszczyk szerokolistny, storczyk męski, żmija zygzakowata, w części dolnej – storczyk Fuchsa i storczyk męski;
- 3) należy zachować bezwzględnie istniejący drzewostan zwłaszcza w szczytowej części Góry Krzyżnik ze względu na występowanie siedlisk roślin, roślin i zwierząt poddanych ochronie

- a wykazanych w inwentaryzacji przyrodniczej Gminy.
- 4) celem ochrony środowiska, gleby, wód powierzchniowych i wglębnych przed zanieczyszczeniami należy:
- a) wewnętrzne drogi dojazdowe, chodniki, parkingi i place wykonać jako utwardzone,
  - b) gospodarkę ściekową oraz odprowadzenie wód opadowych rozwiązać w sposób określony w § 10,
  - c) gospodarkę ciepłą rozwiązać w sposób określony w §10,
  - d) na odpady stałe przewidzieć kontenerowe zbiorniki odpadów. Wywóz odpadów na zasadach umowy z komunalną służbą,
  - e) odprowadzenie wód deszczowych z placów i parkingów winno odbywać się za pośrednictwem urządzeń zabezpieczających ( separatorów smarów i benzyn ) przed przenikaniem związków ropopochodnych do gleby,
  - f) dopuszcza się wyłącznie prowadzenie takiej działalności gospodarczej, której uciążliwość dla środowiska powodowana przez hałas oraz zanieczyszczenie powietrza, wody i gleby ( w stopniu przekraczającym dopuszczalny poziom określony w przepisach szczególnych dla poszczególnych rodzajów zabudowy ) nie przekroczy granic terenu, do którego prowadzący ją posiada tytuł prawny,
  - g) przewiduje się na całym obszarze planu zagrożenie osuwaniem się mas ziemnych i wprowadza następujące ustalenia;
    - zalecenie wykonania badań geologiczno – inżynierskich dla warunków posadowienia obiektów budowlanych budowli,
    - zakres robót ziemnych ( niwelacje, wykopy ) należy ograniczyć do niezbędnego minimum,
    - zakaz wykonywania wykopów mogących spowodować podcięcie stoku o wysokości ściany wykopu powyżej 2 metrów,
    - zakaz wycinania drzew na skarpach poza miejscami lokalizacji urządzeń kolei linowej lub innej infrastruktury technicznej.

### Rozdział III

#### §12

Ustalenia dotyczące wartości nieruchomości.

- 1) konsekwencją uchwalenia miejscowego planu zagospodarowania przestrzennego jest wzrost wartości nieruchomości w granicach opracowania planu;
- 2) ustala się stawkę procentową w **wysokości 1 %** od wzrostu wartości nieruchomości zbudowanej i przeznaczonej do zabudowy;
- 3) określona powyżej stawka procentowa jest podstawą naliczania i pobrania jednorazowej opłaty należnej od właściciela nieruchomości przy zbyciu nieruchomości, dla Gminy Stronie Śląskie.

#### §13

Ustalenia końcowe

1. Sprawy nie uregulowane niniejszą uchwałą a dotyczące ładu przestrzennego należy rozstrzygać zgodnie z wymaganiami wynikającymi z zachowania walorów urbanistycznych danego miejsca, dostosowania do zabudowy otoczenia o pozytywnych cechach architektonicznych oraz ochrony krajobrazu i dziedzictwa kulturowego.
2. Wykonanie niniejszej uchwały powierza się Burmistrzowi Stronia Śląskiego.
3. Uchwałą podlega ogłoszeniu w Dzienniku Urzędowym Województwa Dolnośląskiego.
4. Uchwała wchodzi w życie po upływie 30 dni od daty jej opublikowania w Dzienniku Urzędowym Województwa Dolnośląskiego.

**Pieczeń podłużna o treści:  
Przewodniczący Rady Miejskiej  
w Stroniu Śląskim  
Ryszard Suliński  
oraz nieczytelny podpis**

## Uzasadnienie

do uchwały Rady Miejskiej w Stroniu Śląskim w sprawie uchwalenia miejscowego planu zagospodarowania przestrzennego terenu we wsi Stronie Śląskim (działki nr 217/1, 214/1, 238 oraz część działek Nr 150, 201, 196, 205, 215 w Gminie Stronie Śląskie.

Do opracowania planu przystąpiono na podstawie zmiany w studium uwarunkowań i kierunków zagospodarowania przestrzennego miasta i gminy Stronie Śl. (uchwała Nr XXXI/279/05 Rady Miejskiej w Stroniu Śląskim) oraz uchwały Nr XXXIII/291/05 Rady Miejskiej w Stroniu Śląskim z dnia 05 września 2005 r. w sprawie przystąpienia do sporządzenia miejscowego planu zagospodarowania przestrzennego dla ww. działek.

Opracowany projekt planu jest zgodny z ustaleniami obowiązującego studium.

Przy sporządzeniu projektu planu dopełnione zostały wymogi formalno prawne wynikające z obowiązujących przepisów, w szczególności ustawy z dnia 27 marca 2003 r. o planowaniu i zagospodarowaniu (Dz.U. Nr 80, poz. 717 ze zmianami)

Projekt planu uzyskał komplet pozytywnych uzgodnień wynikających z ustawy jw. Projekt planu był wyłożony do publicznego wglądu na okres wymagany przepisami ww. ustawy. W wyznaczonym i ogłoszonym terminie wyłożenia i przeprowadzeniu dyskusji publicznej nad rozwiązaniami i ustaleniami projektu planu oraz ustawowym terminie 14 dni po wyłożeniu planu nie zgłoszono żadnych uwag do ww. planu.

Zgodnie z wymogami przepisów ww. ustawy o planowaniu i zagospodarowaniu przestrzennym integralną część uchwały są:

1. Załącznik Nr 2 – Rozstrzygnięcie Rady Miejskiej w sprawie uwag wniesionych do projektu planu
2. Załącznik Nr 3 Rozstrzygnięcie Rady Miejskiej w sprawie sposobu realizacji inwestycji z zakresu infrastruktury technicznej, które należą do zadań własnych gminy oraz zasadach ich funkcjonowania.

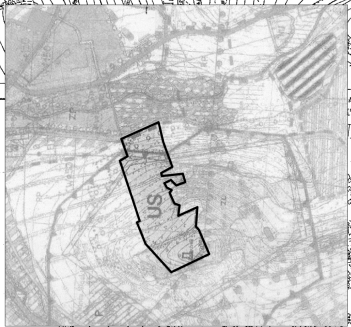
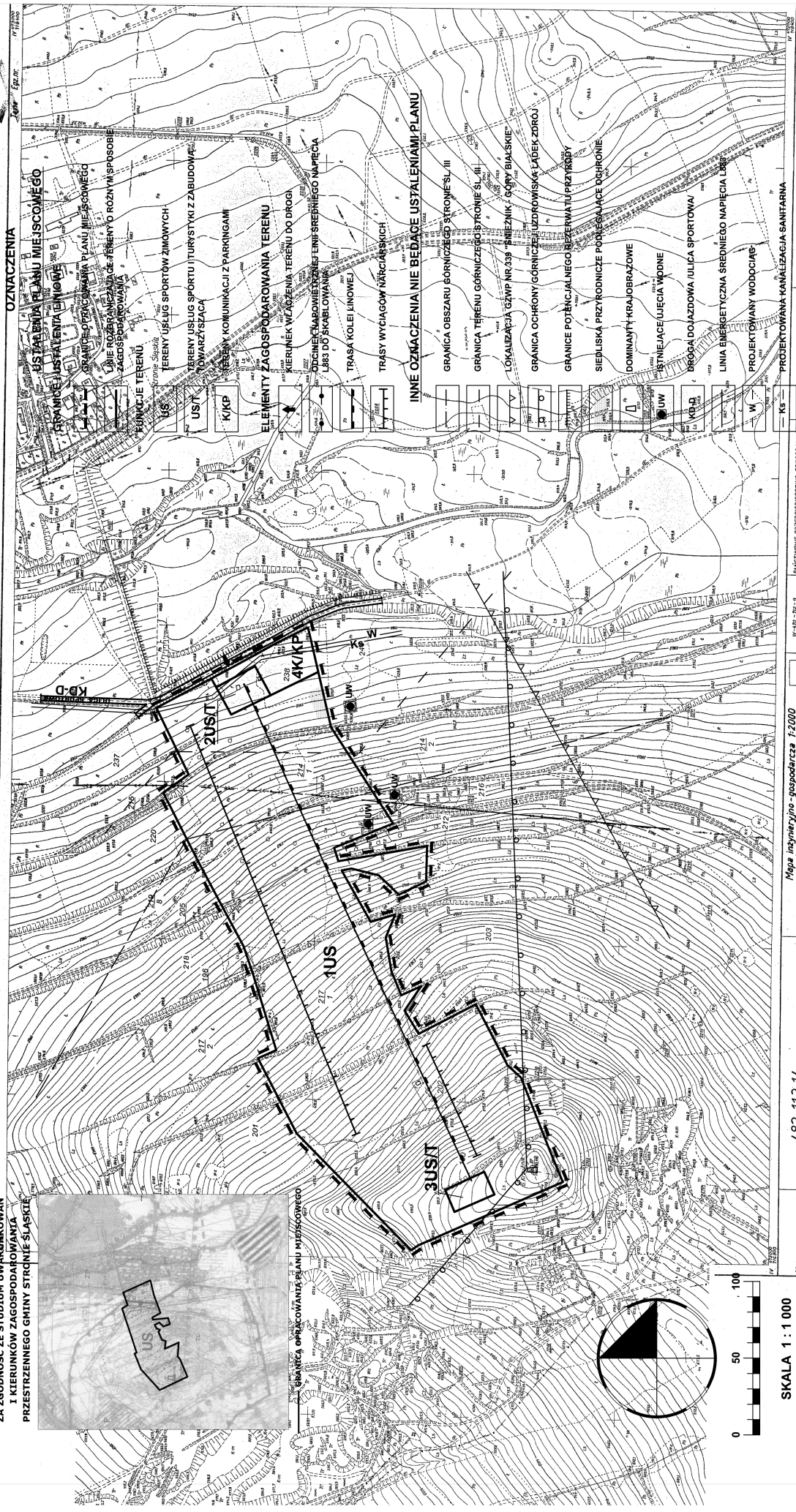
Biorąc powyższe pod uwagę, podjęcie przedmiotowej uchwały należy uznać za uzasadnione.

**Pieczęć podłużna o treści:  
Przewodniczący Rady Miejskiej  
w Stroniu Śląskim  
Ryszard Suliński  
oraz nieczytelny podpis**



# PLAN MIEJSCOWY ZAGOSPODAROWANIA PRZESTRZENNEGO TERENU POŁOŻONEGO WE WSI STRONIR ŚLĄSKIE - DZ. NR 217/1, 214/1, 238 ORAZ CZĘŚCI DZIAŁEK 150, 201, 196, 205, 215 GMINA STRONIE ŚLĄSKIE

ZA ZGODNOŚĆ ZE STUDIUM UWYRUNKOWAN  
I KIERUNKÓW ZAGOSPODAROWANIA  
PRZESTRZENNEGO GMINY STRONIE ŚLĄSKIE



SKALA 1 : 1 000

IV-470-712-44

483 113 14

Wydziałstwo wrocławskie  
Pomiat Dystrykta Kłodzkie  
**MASYW ŚNIEŻNIKA**

powierzchnia  
800 ha

Mapa inżynierijno-gospodarcza 1:2000  
Czynność: wypracowanie planu miejscowego...  
1. Plan miejscowy - gospodarcza 1:2000  
2. Plan miejscowy - wypracowanie planu miejscowego...  
3. Wypracowanie planu miejscowego...  
4. Mapa - skala krajowa...  
5. Mapa - skala wojewódzka...  
6. Mapa - skala powiatowa...  
7. Mapa - skala gminna...  
8. Mapa - skala miejscowa...  
9. Mapa - skala...  
10. Mapa - skala...

Projektant: **M. Szwed**  
Nadzorca: **M. Szwed**  
Wykonawca: **M. Szwed**

Projektant: **M. Szwed**  
Nadzorca: **M. Szwed**  
Wykonawca: **M. Szwed**

**Pieczęć podłużna o treści:  
Przewodniczący Rady Miejskiej  
w Stroniu Śląskim  
Ryszard Suliński  
oraz nieczytelny podpis**

**Załącznik Nr 2**

do uchwały Nr IX/67/07 Rady Miejskiej w Stroniu Śl. z dnia 28.05.2007 r. w sprawie uchwalenia miejscowego planu zagospodarowania przestrzennego terenu położonego we wsi Stronie Śl. (działki Nr 217/1, 214/1, 238 oraz część działek Nr 150, 201, 196, 205, 215 w gminie Stronie Śl.

**Rozstrzygnięcie o sposobie rozpatrzenia uwag wniesionych do projektu planu miejscowego.**

Na podstawie art. 20 ust. 1 ustawy z dnia 27 marca 2003 r. o planowaniu i zagospodarowaniu przestrzennym (Dz.U z 2003 r Nr 80 poz. 717 ze zmianami) Rada Miejska w Stroniu Śl. rozstrzyga co następuje:

Na podstawie wykazu sporządzonego przez Burmistrza Stronia Śl. i załączonego do dokumentacji planistycznej w sprawie braku uwag do projektu planu miejscowego zagospodarowania przestrzennego wyłożonego do publicznego wglądu wraz z prognozą skutków wpływu ustaleń planu na środowisko, nie rozstrzyga się o sposobie ich rozpatrzenia.

**Pieczęć podłużna o treści:  
Przewodniczący Rady Miejskiej  
w Stroniu Śląskim  
Ryszard Suliński  
oraz nieczytelny podpis**

do uchwały Nr IX/67/07 Rady Miejskiej w Stroniu Śląskim  
z dnia 28.05.2007 r.

w sprawie uchwalenia miejscowego planu zagospodarowania przestrzennego terenu  
położonego we wsi Stronie Śląskie (dz. Nr 217/1, 214/1, 238 oraz część dz. nr 150, 201, 196,  
205, 215)

**Rozstrzygnięcie o sposobie realizacji zapisanych w planie inwestycji z  
zakresu infrastruktury technicznej, które należą do zadań własnych gminy oraz  
zasadach ich finansowania, zgodnie z przepisami o finansach publicznych**

Na podstawie art. 20 ust. 1 ustawy z dnia 27 marca 2003 r. o planowaniu i zagospodarowaniu przestrzennym / Dz. U. nr 80 poz. 717 z późniejszymi zmianami/, art. 7 ust.1 pkt.2 i 3 ustawy z dnia 8 marca 1990r o samorządzie gminnym /jednolity tekst Dz.U. nr 142, poz.1591 z 2001r z późniejszymi zmianami/ i art. 184 ust.2 ustawy z dnia 26 listopada 1998r o finansach publicznych / jednolity tekst Dz. U. nr 249 poz. 2104 z 2005r z późniejszymi zmianami/ Rada Miejska w Stroniu Śląskim rozstrzyga co następuje:

Z ustaleń zawartych w uchwale miejscowego planu zagospodarowania przestrzennego oraz z przeprowadzonej analizy i wykonanej prognozy skutków finansowych uchwalenia planu wynika, iż jego przyjęcie oraz realizacja zapisanych w nim zadań z zakresu infrastruktury technicznej nie pociąga za sobą wydatków z budżetu gminy. Wszelkie inwestycje i nakłady wynikające z realizacji zapisów przedmiotowej uchwały, a więc i inwestycji w zakresie infrastruktury technicznej będą w całości finansowane ze środków poza budżetowych.

**Pieczęć podłużna o treści:  
Przewodniczący Rady Miejskiej  
w Stroniu Śląskim  
Ryszard Suliński  
oraz nieczytelny podpis**