

Pieczęć podłużna o treści:
RADA MIEJSKA
Stronie Śląskie

RM.0150-7/09

UCHWAŁA Nr XL242//09
Rady Miejskiej w Stroniu Śląskim
z dnia 29 czerwca 2009 roku

w sprawie zatwierdzenia Planu Odnowy Miejscowości Strachocin

Na podstawie art. 18 ust. 2 pkt 6 ustawy z dnia 8 marca 1990 roku o samorządzie gminnym (tekst jednolity Dz. U. z 2001 r. Nr 142, poz. 1591 ze zmianami) Rada Miejska w Stroniu Śląskim uchwala co następuje:

§ 1.

Zatwierdza się Plan Odnowy Miejscowości Strachocin stanowiący załącznik do niniejszej uchwały.

§ 2.

Wykonanie uchwały powierza się Burmistrzowi Stronia Śląskiego.

§ 3.

Uchwała wchodzi w życie z dniem podjęcia.

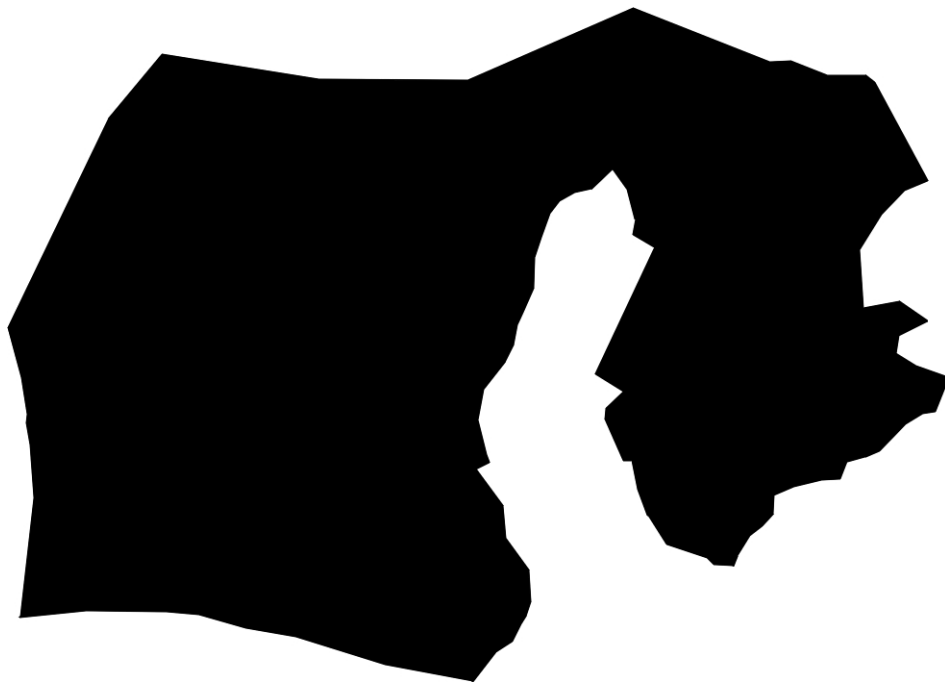
Pieczęć podłużna o treści:
Przewodniczący Rady Miejskiej
w Stroniu Śląskim
Ryszard Suliński
oraz nieczytelny podpis

Załącznik do Uchwały XL/242/09
Rady Miejskiej w Stroniu Śląskim
z dnia 29 czerwca 2009 roku

PLAN ODNOWY MIEJSCOWOŚCI

STRACHOCIN

2009 – 2016



Strachocin, czerwiec 2009 r.

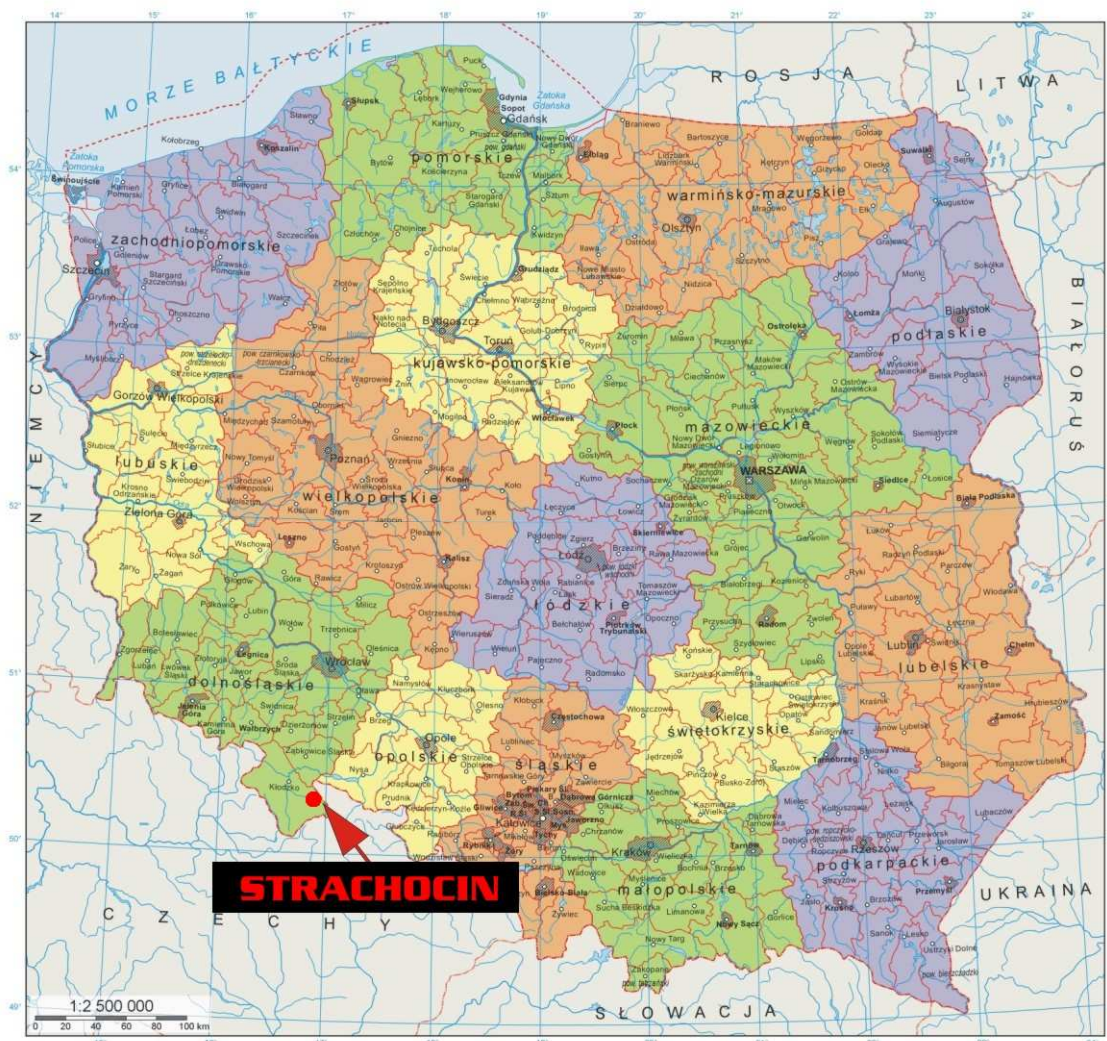
SPIS TREŚCI

1. CHARAKTERYSTYKA MIEJSCOWOŚCI.	3
1.1. POŁOŻENIE MIEJSCOWOŚCI, PRZYNALEŻNOŚĆ ADMINISTRACYJNA, POWIERZCHNIA, LICZBA LUDNOŚCI.	3
1.2. HISTORIA MIEJSCOWOŚCI.	5
1.3. OKREŚLENIE PRZESTRZENNEJ STRUKTURY MIEJSCOWOŚCI.	9
2. INWENTARYZACJA ZASOBÓW SŁUŻĄCYCH ODNOWIE MIEJSCOWOŚCI.	11
3. ANALIZA SWOT. OCENA MOCNYCH I SŁABYCH STRON MIEJSCOWOŚCI ORAZ SZANS I ZAGROŻEŃ.	18
4. PLANOWANE KIERUNKI ROZWOJU.	19
4.1. PRIORYTETY ROZWOJU, CELE STRATEGICZNE, ZADANIA PRIORYTETOWE.	19
4.2. OPIS PLANOWANYCH ZADAŃ INWESTYCYJNYCH I PRZEDSIĘWZIĘĆ AKTYWIZUJĄCYCH SPOŁECZNOŚĆ.	21
4.3. HARMONOGRAM ZADAŃ INWESTYCYJNYCH I PRZEDSIĘWZIĘĆ AKTYWIZUJĄCYCH SPOŁECZNOŚĆ.	23
5. SYSTEM MONITOROWANIA PLANU ROZWOJU MIEJSCOWOŚCI	24

1. Charakterystyka miejscowości.

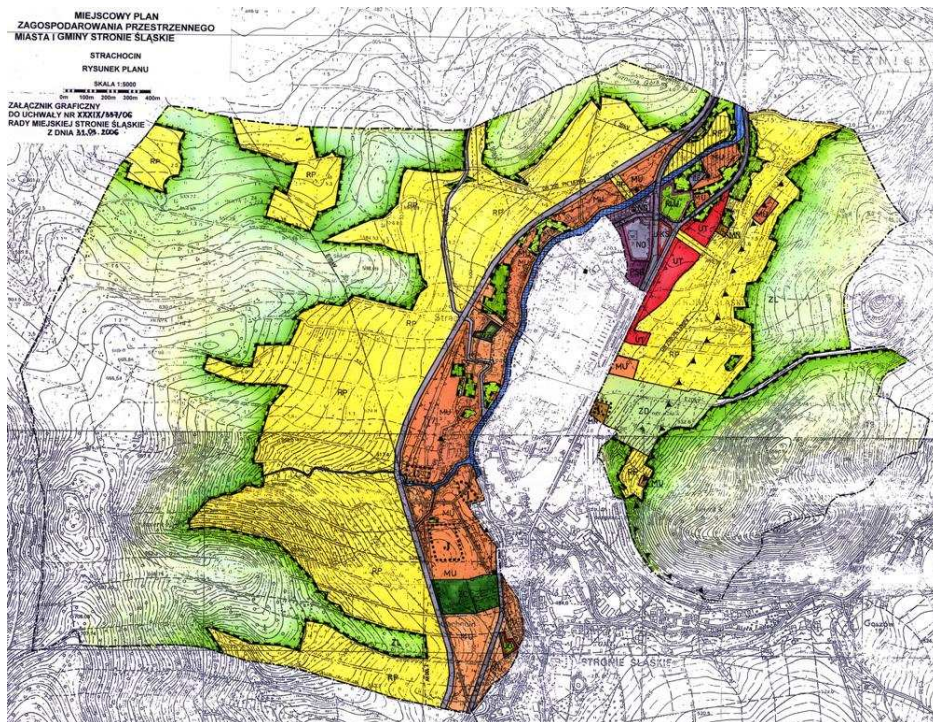
1.1. Położenie miejscowości, przynależność administracyjna, powierzchnia, liczba ludności.

Strachocin jest to wieś położona w województwie dolnośląskim, w powiecie kłodzkim, w Gminie Stronie Śląskie. Powierzchnia Strachocina wynosi 783,5 ha.



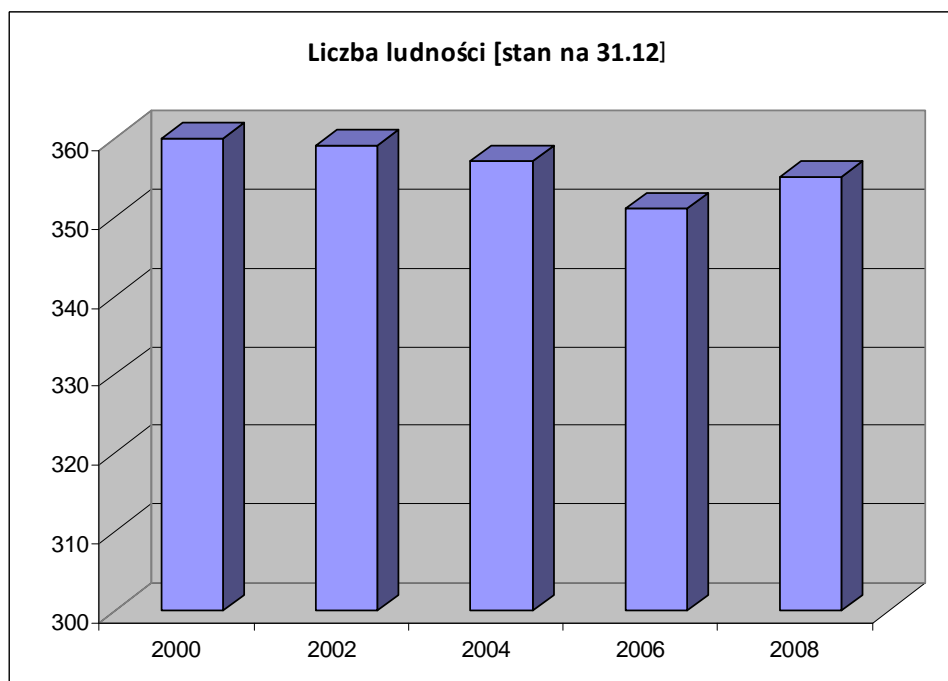
Rys. 1 Położenie Strachocina

Strachocin położony jest na wysokości 450 – 500 m n.p.m. w dolinie Białej Łądeckiej, pomiędzy Krowiarkami (Masyw Śnieżnika), Górami Żłotymi i Kuźniczymi, przy drodze ze Stronia Śląskiego do Łądka Zdroju.



Rys. 2 Strachocin

Na dzień 31.12.2008 roku liczba mieszkańców Strachocina wynosiła 355 osób.
W ostatnich latach liczba mieszkańców wsi nieznacznie spada.



Wykres 1 Liczba ludności Strachocina

1.2. Historia miejscowości.

Strachocin jest jedną z najstarszych wsi Kłodziny. Według tradycji w 1264 r. niejaki Srecker miał otrzymać od króla Przemysła Ottokara grunt, na którym osadził na początku 17 kmieci. Wówczas też wzmiankowano wieś i znajdującą się na jej terenie parafię. Można przypuszczać, że założenie Strachocina pozostawało w związku z rozwojem górnictwa i hutnictwa żelaza. W XIV w. wzmiankowano we wsi sędziostwo. W latach 1346-1347 r. wieś należała do dóbr karpieńskich, które w tym czasie były własnością braci Ottona, Reinczka i Nicolausa von Glubos i następnie Tamma von Glaubos. Później, ale jeszcze w średniowieczu, wieś została dołączona do dóbr królewskich. Do wsi należały 22 łany gruntów ornych, a jeden kmieć posiadał ok. 1 łana. W 2 poł. XV w. i w XVI stuleciu rozwijało się na gruntach wsi górnictwo i hutnictwo. Czynna była kopalnia rudy i kuźnica. W 1571 r. wieś dostarczała drewno na potrzeby zamku kłodzkiego. Ze względu na swą rangę i istnienie parafii Strachocin stał się w XVI w. liczącym się w okolicy ośrodkiem reformacji, ale już w 1622 r. przywrócono katolicyzm. W czasie wojny trzydziestoletniej Strachocin był dwukrotnie niszczone, w latach 1622 i 1646-1648. Ponadto wieś musiała płacić kontrybucję armii cesarskiej i kwaterować żołnierzy. W XVII w. pobierano we wsi i na drodze na Morawy cło drogowe. W 1684 r. wieś została sprzedana Althannom z Międzyzlesia, którzy dołączyli ją do klucza Stronie. W XVIII stuleciu rozwinęły się na terenie wsi rzemiosło i przemysł szklarski. W następnym stuleciu wieś została uprzemysłowiona i połączona linią kolejową kolei bialskiej z Kłodzkiem (od 1897), co w jeszcze większym stopniu wpływało na jej ciągły rozwój. Ponadto Strachocin leżał na drodze z Łądka na Morawy a we wsi działał urząd celny. Jeszcze w 1867 r. wieś należała do klucza Stronie. W XIX stuleciu liczba ludności Strachocina wzrastała. Najpierw powoli i systematycznie do ok. 1845 r. Do 1867 wzrosła znacznie i skokowo. Potem nadal można odnotować systematyczne powiększanie się ilości mieszkańców tej bardzo już dużej wsi rolniczo-przemysłowej. Ponowny skokowy wzrost liczby ludności wsi nastąpił po 1905 r., a uzyskany wówczas jej poziom został zachowany do lat czterdziestych XX w. Odrębnością Strachocina było również i to, że np. w 1871 znajdowało się na jego terenie 20 ewangelików, najwięcej w porównaniu z okolicznymi wsiami i ok. 68 mieszkańców nie będących obywatelami Prus. Być może byli oni związani z działalnością huty szkła. Od końca XIX w. Strachocin i Stronie Śląskie tak się przestrzennie scalały, że traktowano je już wspólnie stosując nazwę Schreckendorf – Seitenberg. Strachocin stał się w 2 poł. XIX stulecia również miejscowością turystyczną, związaną z Łądkiem Zdrojem. Urządzano bowiem wycieczki w okolicach Strachocina, wędrowano na Sowią Kopę, zwiedzano hutę szkła i interesujący geologicznie kamieniołom marmuru na stoku Krzyżnika. Przy skałach na południowym stoku tej góry znajdował się punkt widokowy, z

którego rozpościerał się widok na Strachocin, Stronie i Goszów oraz na Śnieżnik. Wieś była oczywiście odwiedzana częściej w lecie.

Stosunki własnościowe na terenie wsi od XVI do XX w. przedstawiały się następująco. W 1534 r. wieś zamieszkiwało 17 kmieci. Następnie na pocz. XVII w. odnotowano 20 kmieci i 11 zagrodników, a w czasie wojny trzydziestoletniej i w latach 1631, 1632/1633 i 1641 liczba gospodarstw kmiecych wahała się od 18 do 27, a zagrodniczych od 17 do 21. Nie występowało więc zjawisko masowego opuszczania wsi w czasie wojny. W 1 poł. XVIII w. obok 23 gospodarstw kmiecych i 16 gospodarstw zagrodniczych pojawiły się 22 nowe i najuboższe gospodarstwa chałupnicze, których właściciele trudnili się głównie rzemiosłem. Do końca XVIII w. przy zasadniczo stałej liczbie gospodarstw kmiecych znacząco wzrosła liczba uboższych gospodarstw zagrodniczych i chałupniczych (do 66). Łącznie na terenie wsi znajdowało się 89 parcel. Do 1867 r. ich liczba wzrosła już niewiele, bo do 99, z których część nie była nawet obsadzona. Znajdowało się wówczas we wsi 20 parcel kmiecych, 6 parcel drobnych kmieci, 4 parcele dużych zagrodników, 31 parcel drobnych zagrodników, 7 parcel kolonistów, 1 parcela zagrodnika polowego i 29 pustych parcel zagrodniczych. Przez 2 poł. XIX w. wieś rozwijała się nadal, bo w latach ok. 1910-1924 na jej terenie znajdowało się 166 parcel. Korzystne warunki ekonomiczne rzutowały na ciągły i systematyczny rozwój miejscowości. Szczególnie zróżnicowany był w okresie międzywojennym przekrój zawodowy ludności Strachocina. We wsi w dość dużym stopniu rozwinięte było rzemiosło. Mieszkało tu wielu urzędników, nauczycieli, szklarzy, szlifierzy szkła, mistrzów szlifierskich, robotników, ogrodnik zakładający ogrody, aptekarz, dwaj lekarze, leśnik i inżynier. Byli też, jak i w innych wsiach, właściciele domów lub parcel. Z rolnictwa utrzymywał się niewielki procent ludności wsi.

Lokalny przemysł zaczął się rozwijać na gruntach Strachocina już w końcu XV w. W tym czasie czynne tu już były kopalnie. Ich lokalizacja jest trudna do określenia, ponieważ w zachowanych dokumentach ich usytuowanie było dość niedokładnie przedstawiane. Inny też zasięg miały średniowieczne i szesnastowieczne gminy wiejskie. W granicach gruntów wsi Strachocin działały w XVI w. zapewne kopalnie „Sandt Paulus” i położna niedaleko niej, nad Kleśnicą S. Jacobstollen. Kuźnica w Strachocinie wzmiankowana była w 1520 r., kiedy to nabył ją, wraz z szybem „Sandt Paulus” J. Dippold, nadworny bachmistrz ze Złotego Stoku. Przejął on zapewne opuszczoną kuźnicę, którą miał uruchomić, ale niedługo ją odsprzedał. W 1534 r. kuźnica należała do Michała Rothera, a w 1571 r. do Jana Rothera. On też w trzy lata później musiał ją odsprzedać cesarzowi Maksymilianowi II. Z kuźnicą tą wiązały się: Blasehaus, tłuczakarnia żużlu (Schlacken Pochwerk) i dobra Stronie. W 1571 r. działały jeszcze w Strachocinie 2 kuźnice. W 1606 r. cesarska kuźnica użytkowana była przez Hermanna Igła, a w czasie wojny trzydziestoletniej została zniszczona i opuszczona. Jedyńa wartość przedstawiały należące do niej wolne dobra, które w 1655 r. Gotfried Daniel z Wrocławia sprzedał

kmieciowi Christophowi Schmidowi ze Stronii. Kuźnicy już ponownie nie uruchomiono. Jakąś kuźnicę użytkowano jeszcze w 1687 r. W 1 poł. XIX w. zbudowano we wsi nową hutę żelaza. W 1843 r. właścicielka klucza Stronie, księżna Marianna poleciła założyć w Strachocinie, przy granicy ze Stójkowem hutę żelaza z wysokim piecem, fryszernią i szlifiernią. W hucie tej z rud z Siennej i z Janowej Góry, wytapiano różne przedmioty żelazne, sztaby oraz szyny kolejowe. Zakład czynny był do 1864 lub 1865 r. Został zamknięty ze względu na wzrost cen drewna. W latach 1857-1864 działał w Strachocinie dominialny urząd hutniczy.

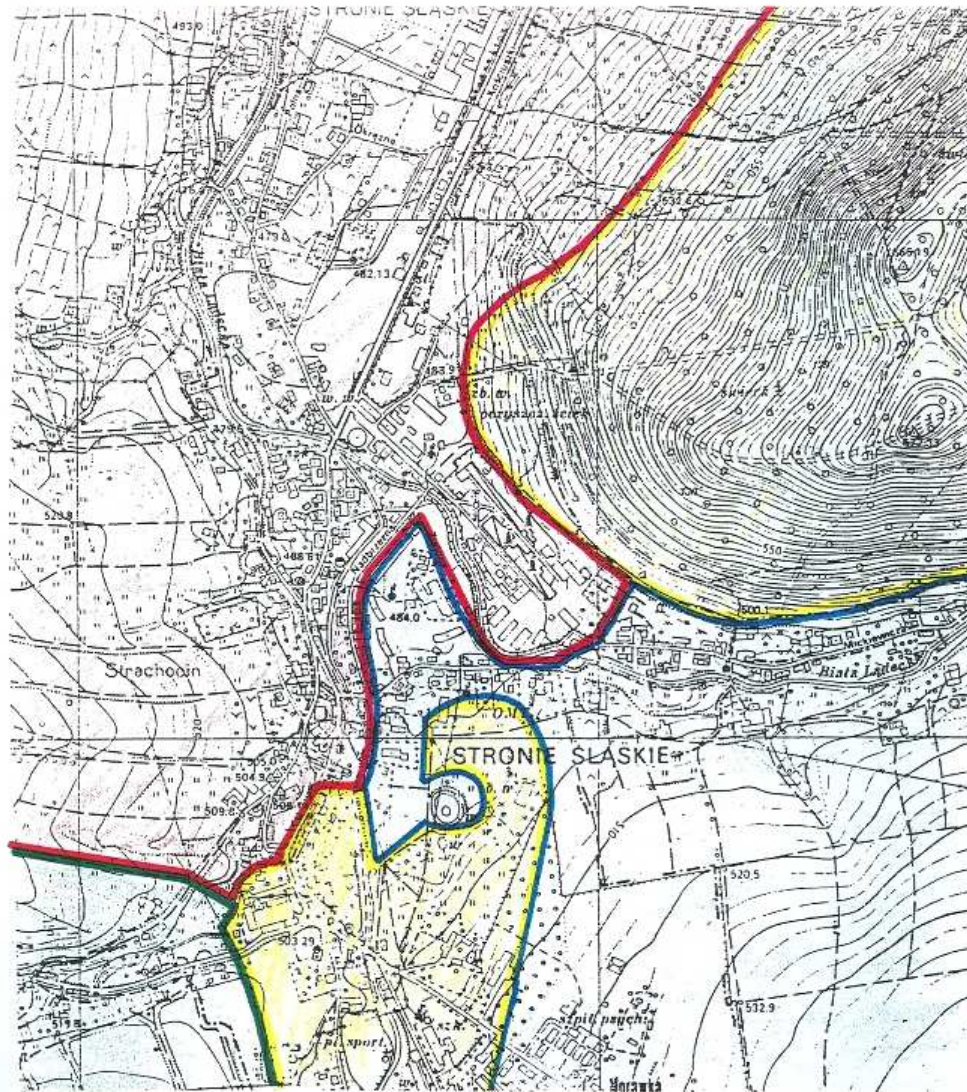
Od końca XVIII w. działała na terenie Strachocina huta szkła z 11 pracownikami, a w XIX w. wielka huta szkła kryształowego, której dzieje zostaną omówione w kontekście zabudowy miasta Stronie Śląskie. Od 1857 r. działała fabryka materiałów zapalających Wallina

Ponadto na terenie wsi rozwijał się od XVIII do XX w. tradycyjny lokalny przemysł reprezentowany przez młynarstwo, przemysł drzewny, olejarstwo i przemysł propinacyjny. Czynne były: 1- 2 młyny (już w 1606), 2-3 tartaki (już w 1571), gorzelnia, browar, młyn olejowy i piec wapienniczy.

Kolonia

Jedyną kolonią Strachocina była kolonia Oranienhutte powstała przy hucie szkła kryształowego. W latach 1871-1905 4-12 domów zamieszkiwało od 85 do 193 osób, pracowników huty. Kolonia najludniejsza była w 1895 r., ale na pocz. XX w. znacznie się wyludniła. Obecnie nie istnieje.

Po 1945 r. Strachocin został zasiedlony. Zaczął działalność lokalny przemysł. Ulokowano we wsi siedzibę nadleśnictwa. Po utworzeniu miasta Stronie Śląskie większa część Strachocina znalazła się w jego obrębie. Status wsi zachowała tylko część wsi położona po zachodniej stronie koryta Białej Łądeckiej. Są tu 52 gospodarstwa rolne, ale z pracy w rolnictwie utrzymuje się tylko 12% ludności. Pozostali pracują w Stroniu Śląskim i Łądku Zdrój. Dawne zaplecze usługowo-handlowe Strachocina znajduje się teraz w granicach miasta Stronie Śląskie.



Zasięg historyczny gmin wiejskich Goszów, Strachocin i Stronie oraz zasięg okręgu wiejskiego, tworzących obecnie miasto Stronie Śląskie.

-  — zasięg gminy wiejskiej Goszów
-  — zasięg gminy wiejskiej Strachocin
-  — zasięg gminy wiejskiej Stronie
-  — zasięg okręgu dworskiego

Rys. 3 Zasięg historyczny gminy Strachocin

1.3. Określenie przestrzennej struktury miejscowości.

Strachocin położony jest w dolinie Białej Łądeckiej, w obniżeniu Łądka i Stronią, pomiędzy Krowiarkami w Masywie Śnieżnika, Górami Żłotymi i Górami Kuźniczymi. Miejscowość rozlokowana jest przy drodze ze Stronią do Łądka, na wysokości 460-500 m n.p.m. Większa część wsi znajduje się w granicach miasta Stronie Śląskie. Od zachodu z pozostałą częścią Strachocina mającą status wsi sąsiadują użytki rolne. Od wschodu zaś ograniczają miejscowość tereny składowo-przemysłowe przy stacji kolejowej.

W poł. XVIII w. Strachocin o układzie łańcuchowym miał podobny zasięg jak i obecnie, ale łączył się tylko ze Stroniem. Zabudowa wsi koncentrowała się po obu stronach koryta Białej Łądeckiej. Około 1824 r. wieś miała już układ wielodrożny i po obu stronach koryta rzeki biegły dwie wiejskie ulice. Przy jednej, poprowadzonej na skarpie usytuowanej na zachód od Białej usytuowane były okazałe, kmiece zagrody w czworobok. Przy drugiej zaś z dróg, w dolinie rzeki mieściła się różnorodnie sytuowana skromna zabudowa szerokofrontowa. Obie drogi łączyły się z nielicznymi rozłogami oraz z nowym, prostym odcinkiem drogi z Łądka do Stronią. Ta nowa część drogi została założona na wschód od Białej i od Strachocina, na terenie mniej zagrożonym powodzią. Jest to obecna ul. T. Kościuszki w Stroniu Śląskim, na wysokości stacji kolejowej. Zwarte siedlisko wsi zajmowało centrum wsi, łączyło się z siedliskiem Stronią i sięgało w kierunku północnym, aż do wysokości południowego skraju obecnego terenu stacji PKP. Dalsza wschodnia część wsi, aż do granicy ze Stójkowem zabudowana była luźno. Do 1865 r. powstał obecny układ dróg na terenie wsi, a więc droga poprowadzona zachodnimi oplotkami wsi, droga dojazdowa do nowej huty żelaza oraz droga pomiędzy Strachocinem i Goszowem, przy której zbudowano zespół huty szkła. Jeszcze wyraziściej uformował się wielodrożny układ wsi. Huta żelaza przy granicy ze Stójkowem i nad Białą była dużym założeniem na planie kwadratu z dwoma budynkami produkcyjnymi przy dwóch pierzejach podwórza, a zespół huty szkła składał się z szeregu budynków sytuowanych bądź przy drodze, albo też przy łączących się z nią dziedzińcach. Odcinek drogi z Łądka do Stronią powstały przed 1824 r. był w latach sześćdziesiątych XIX w. dwustronnie obsadzony. W 1897 r. przy drodze tej zbudowano linię kolejową ze stacją końcową. W latach 1883-1912 układ wsi pozostał bez większych zmian. Tylko na terenie huty żelaza urządzono dom gospodarczy, a następnie umieszczono tu siedzibę Nadleśnictwa Wschodniego. Ponadto we wschodniej części wsi funkcjonowały również i inne zakłady przemysłowe, takie jak cegielnia i szlifiernia szkła. W latach osiemdziesiątych XIX w. centrum Strachocina zostało jeszcze bardziej scalone ze wschodnią częścią Stronią i z zachodnią partią Goszowa przez wzniesienie licznych nowych budynków ze sklepami huty szkła i domów urzędników książęcego majoratu. W

rezultacie scalone w ten sposób miejscowości utworzyły jeden zespół osadniczy o charakterze małego miasta. W ramach tego układu zachował się także do dziś dawny wielodrożny układ Strachocina, wsi sięgającej od południa aż do zespołu dworskiego w Stroniu Śląskim.

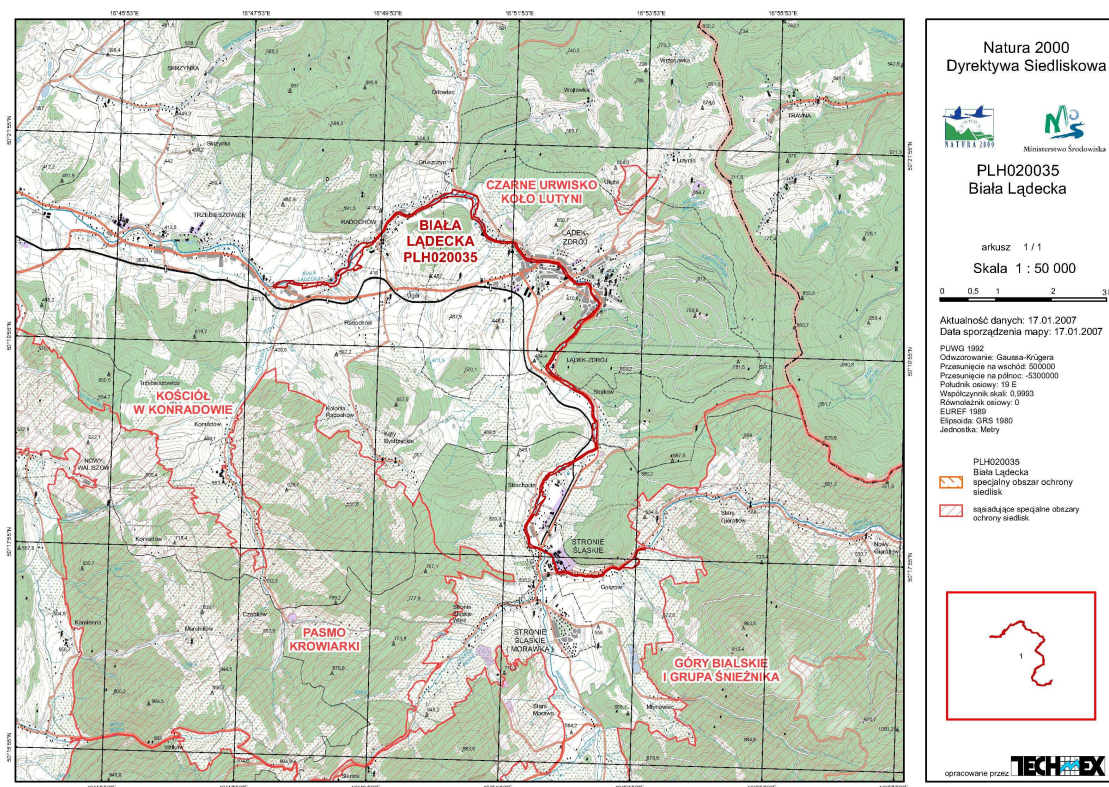
ZABUDOWA WSI

Po włączeniu większej części wsi do miasta Stronie Śląskie w ramach Strachocina zachowały się tylko luźno rozmieszczone, dawne, okazałe zagrody kmiece, dawniej głównie w czworobok oraz inne skromniejsze domostwa. Są one ulokowane na skarpie na zachód od koryta Białej Łądeckiej.

W latach siedemdziesiątych w pobliżu siedziby Nadleśnictwa Łądek Zdrój zostało wybudowane osiedle dla pracowników Nadleśnictwa.

2. Inwentaryzacja zasobów służących odnowie miejscowości.

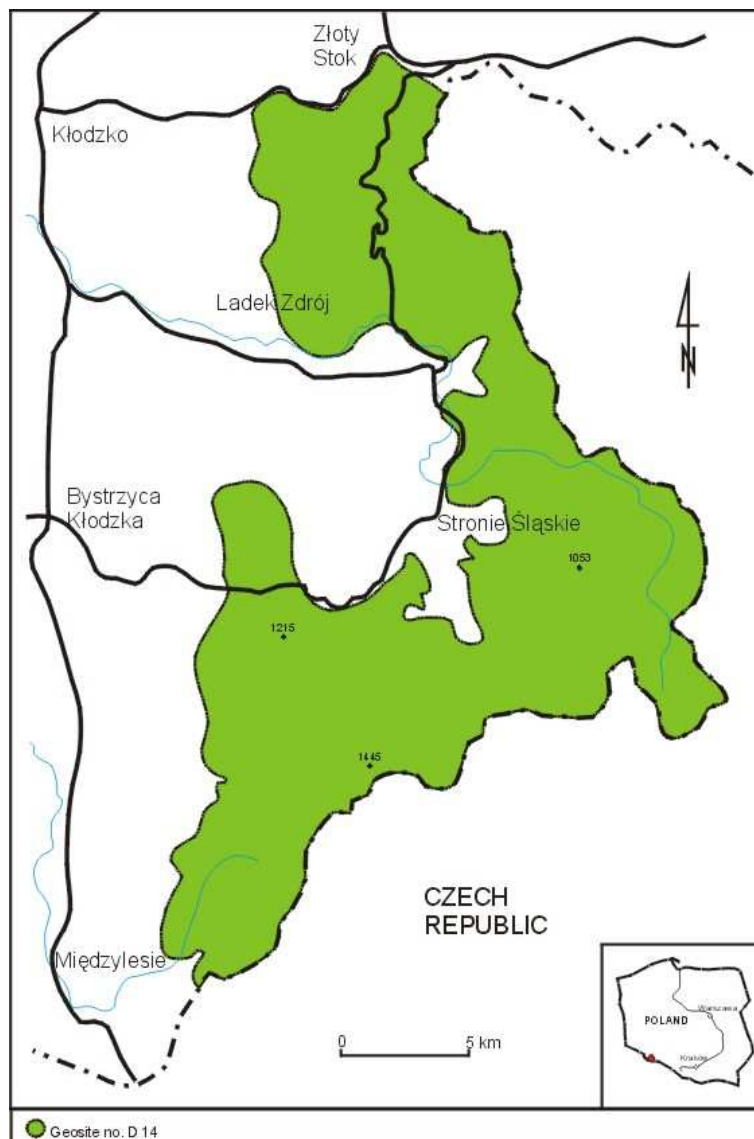
Wieś Strachocin położona jest na obszarze występowania obszaru chronionego Natura 2000 – Dyrektywy Siedliskowej Biała Łądecka (rys. 4) oraz na obszarze Śnieżnickiego Parku Krajobrazowego (rys. 5).



Rys. 4 Dyrektywa Siedliskowa PLH020035 – Biała Łądecka

Strachocin położony jest na obszarze Śnieżnickiego Parku Krajobrazowego.

Śnieżnicki Park Krajobrazowy obejmuje cenny pod względem krajobrazowym i przyrodniczym rejon Sudetów Wschodnich. W jego skład wchodzi pasma górskie: Góry Bialskie, (Postawna 1114 m n.p.m.), Masyw Śnieżnika (1425 m n.p.m.) i Góry Złote (1109 m n.p.m. – Smrek), stanowiące wschodnią „ścianę” Kotliny Kłodzkiej. Masyw Śnieżnika nazywany jest „Strzechą Europy”, ponieważ z Trójmorskiego Wierchu wody spływają do trzech mórz: Czarnego (Morawa), Bałtyckiego (Nysa Kłodzka) i Północnego (Orlica).



Rys. 5 Śnieżnicki Park Krajobrazowy

STREFY OCHRONY KONSERWATORSKIEJ

Wyznaczono strefę „B” ochrony konserwatorskiej, w którą objęto skupisko zabudowy na terenie obecnej wsi.

Wyznaczono strefę „K” ochrony krajobrazu, w której znajduje się wieś w obecnych swych granicach. Strefa „K” dla Strachocina łączy się ze strefą „K” dla miasta Stronie Śląskie.

Zaznaczono historyczne granice wsi poprzez porównanie map topograficznych z lat 1884-1919 i współczesnej. Granice wsi przedstawiono też na mapie przedstawiającej zasięg gmin wiejskich tworzących obecnie miasto Stronie Śląskie.

Wyznaczono strefę „OW” — obserwacji archeologicznej dla wsi w granicach nowożytnego siedliska miejscowości o średniowiecznej metryce.

WYKAZ ZABYTKÓW ARCHITEKTURY I BUDOWNICTWA:

1. Kapliczka przydrożna w pobliżu domu nr 1, koniec XIX w.
2. Kapliczka przydrożna między domami nr 17 i 18, 2 poi. XIX w.
3. Kapliczka przydrożna między domami nr 19 i 20, koniec XIX w.
4. Kapliczka przydrożna w pobliżu domu nr 31, 2 poi. XVIII w.
5. Szkoła przy ul. Kościelnej 12 — patrz — miasto Stronie Śląskie.
6. Domy przy ul. Kościelnej 2, 4, 10, 12a i 14 — patrz — miasto Stronie Śląskie.
7. Dom mieszkalno-gospodarczy nr 17, koniec XIX w.
8. Dom mieszkalno-gospodarczy nr 19, pocz. XX w.
9. Zespół mieszkalno-gospodarczy nr 20
 - a) dom mieszkalno-gospodarczy nr 20, koniec XIX w.
 - b) dom mieszkalno-gospodarczy nr 20, 2 poł. XIX w.
 - c) stodoła nr 20, 4 ćw. XIX w.
 - d) wozownia nr 20, 1880.
10. Dom mieszkalno-gospodarczy nr 23, 1867.
11. Zespół mieszkalno-gospodarczy nr 24
 - a) dom mieszkalno-gospodarczy nr 24, 1866.
 - b) stodoła nr 24, po poł. XIX w.
 - c) budynek gospodarczy nr 24, pocz. XX w.
 - d) budynek gospodarczy nr 24, pocz. XX w.
12. Dom mieszkalno-gospodarczy nr 25, 3 ćw. XIX w.
13. Dom mieszkalno-gospodarczy nr 29, 2 ćw. XIX w.
14. Dom mieszkalny nr 32, pocz. XX w.
15. Dom mieszkalny nr 33, 1841.
16. Stodoła nr 28, 2 poł. XIX w.

INFRASTRUKTURA SPOŁECZNA

Na terenie wsi Strachocin znajduje się plac zabaw dla dzieci. Przez teren wsi przebiega ścieżka pieszo – rowerowa biegnąca wzdłuż drogi wojewódzkiej nr 392.

Strachocin jest doskonałym miejscem rozpoczęcia pieszych, bądź rowerowych wycieczek w Pasma Krowiarki, Góry Białskie oraz Góry Żłote. Przez wiś przebiega następująca trasa rowerowa:

5721 – Trasa do Łądka Zdroju

Stronie Śląskie – Strachocin – Stójków – Łądek Zdrój

Długość trasy: 4,00 km

Przybliżony czas przejazdu: ok. 30 min.

Stopień trudności: łatwa, trasa rekreacyjna

Nawierzchnia: gruntowa, asfaltowa, tłuczniowa

EDUKACJA

Dzieci ze wsi Strachocin dowożeni są do szkoły podstawowej oraz do Gimnazjum w Stroniu Śląskim.

SŁUŻBA ZDROWIA

Strachocin nie posiada ośrodka zdrowia i szpitala. Mieszkańcy wsi korzystają z dwóch ośrodków zdrowia znajdujących się w Stroniu Śląskim, oddalonym o 3 km. Szpital znajduje się w Kłodzku oddalonym o ok. 30 km. od Strachocina.

STRAŻ POŻARNA

Na terenie Strachocina nie znajduje się Ochotnicza Straż Pożarna. Ochrona przeciwpożarowa na terenie sołectwa prowadzona jest przez Ochotniczą Straż Pożarną w Stroniu Śląskim.

SIEĆ KOMUNIKACYJNA

- *komunikacja drogowa:*

Przez teren wsi przebiega droga wojewódzka nr 392 prowadząca do Stronia Śląskiego, Ośrodka Górskiego Czarna Góra i Bystrzycy Kłodzkiej. Wieś Strachocin położona jest na trasie do przejścia granicznego Nowa Morawa – Stare Mesto (Republika Czeska) oraz do przejścia granicznego Nowy Gieraltów – Uhelna (Republika Czeska).

- *komunikacja autobusowa:*

Strachocin posiada powiązania komunikacją autobusową PKS ze Stroniem Śląskim, Bystrzycą Kłodzką, Kłodzkiem i Wrocławiem.

ELEKTROENERGETYKA

Wieś Strachocin zaopatrywana jest w energię elektryczną z głównego punktu zasilania (GPZ) zlokalizowanego w Łądku Zdroju. Zaopatrzenie w energię elektryczną prowadzone jest liniami napowietrznymi średnich napięć 20 kV. Strachocin posiada stacje transformatorową o mocy 250 kVA.

CIEPŁOWNICTWO

Mieszkańcy wsi indywidualnie ogrzewają swoje budynki mieszkalne piecami lub instalacjami c.o. Podstawowym opałem jest węgiel, koks i drewno.

GAZOWNICTWO

Strachocin jest zgazyfikowany w niewielkim stopniu. Przeważający obszar sołectwa zaopatrywany jest w gaz płynny w butlach, z zastosowaniem do celów użytkowych głównie w kuchniach domowych.

GOSPODARKA WODNO – ŚCIEKOWA

Strachocin jest częściowo zwodociągowana i skanalizowana, jednak w przeważającej części wieś nie posiada sieci wodociągowej i kanalizacyjnej. Mieszkańcy pobierają wodę ze studni przydomowych. Ścieki gromadzone są w przydomowych zbiornikach.

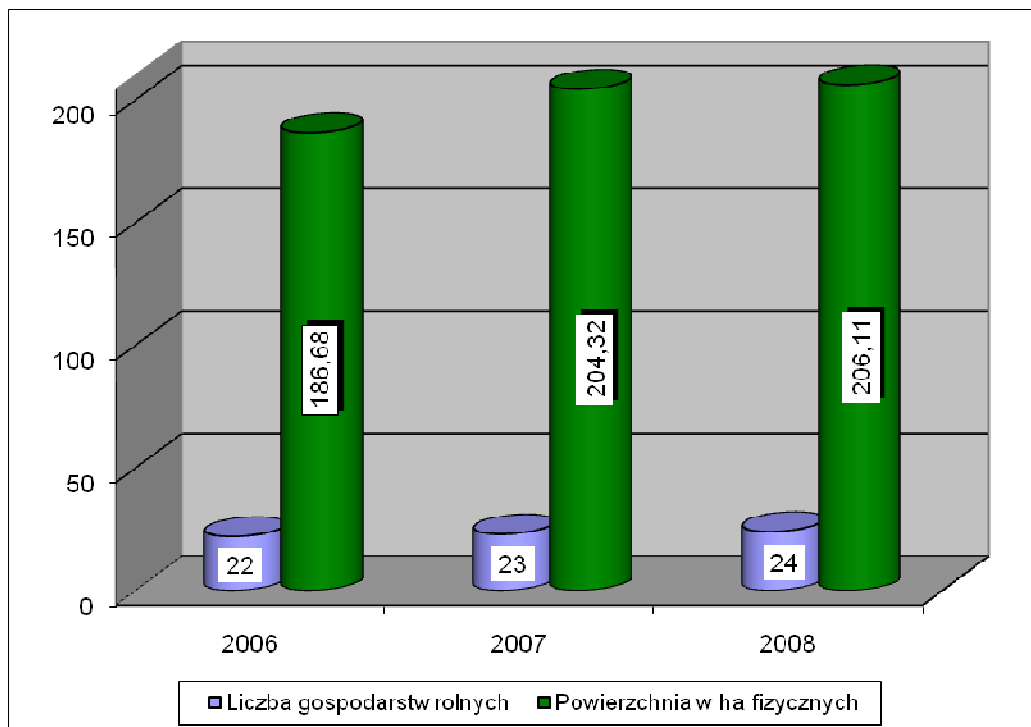
Funkcję usuwania i unieszkodliwiania ścieków na terenie Gminy realizuje Zakład Wodociągów i Kanalizacji w Stroniu Śląskim.

GOSPODARKA ODPADAMI STAŁYMI

Odpady stałe mieszkańców z terenu wsi zbierane są do indywidualnych kontenerów i wywożone przez Zakład Gospodarki Komunalnej Sp. z o. o. w Stroniu Śląskim na wysypisko znajdujące się we wsi Stronie Śląskie.

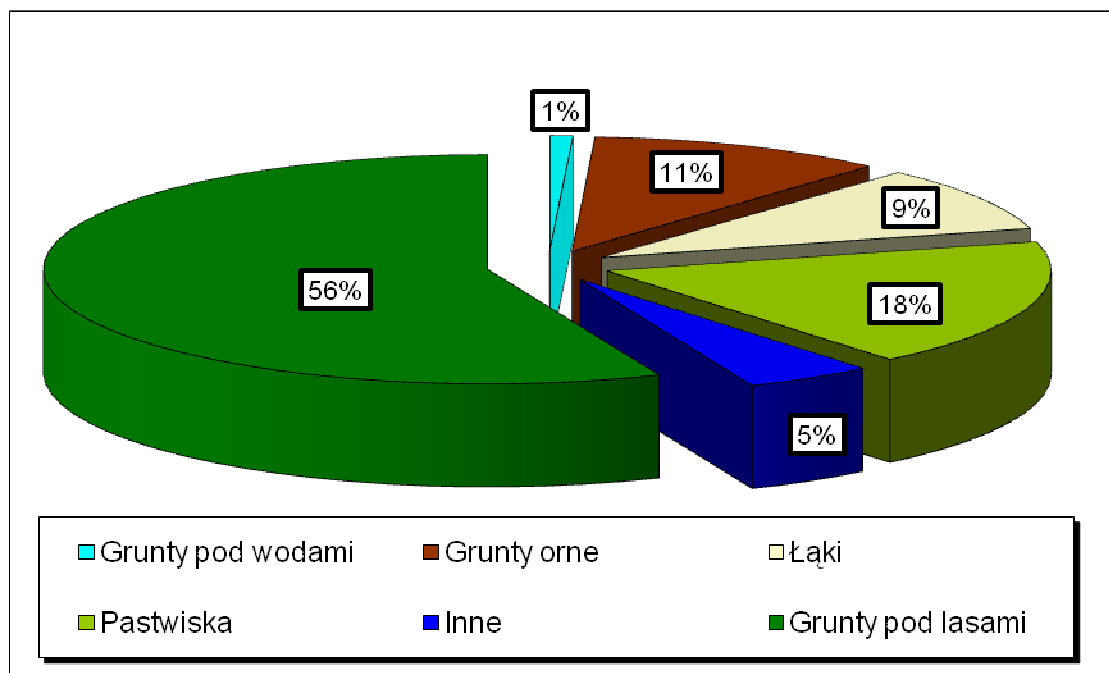
ROLNICTWO

Na terenie wsi na koniec 2008 roku funkcjonowały 24 gospodarstwa rolne, które użytkują ponad 206 ha. Średnia powierzchnia tych gospodarstw wynosi ok. 8,5 ha. Tylko niewielka część gospodarstw prowadzi działalność na cele rynkowe.



Wykres 2: Liczba i powierzchnia gospodarstw rolnych – Strachocin

Grunty pod lasami i zadrzewieniami na terenie Strachocina na dzień 31.12.2008 r. stanowią ponad 441 ha, co stanowi ok. 56 % całej powierzchni wsi. Nadzór nad gospodarką leśną sprawuje Nadleśnictwo Łądek Zdrój z siedzibą w Strachocinie. Łąki i pastwiska stanowią 27 % użytkowanych gruntów, natomiast grunty orne zajmują jedynie 85 ha, czyli zaledwie 11 % powierzchni, co obrazuje poniższy wykres.



Wykres 3: Struktura użytkowania gruntów – Strachocin (stan na 31.12.2008 r.)

DZIAŁALNOŚĆ GOSPODARCZA I TURYSTYKA

Na terenie Strachocina ma swoją siedzibę 15 podmiotów gospodarczych zarejestrowanych w Ewidencji Działalności Gospodarczej prowadzonej przez Burmistrza Stronia Śląskiego. Wśród nich dominuje działalność usługowa związana z usługami leśnymi (6 podmiotów) oraz handlem (4 podmioty).

W Strachocinie znajdują się 4 podmioty zajmujące się usługami turystycznymi. Podmioty te prowadzą gospodarstwa agroturystyczne i oferują 62 miejsca noclegowe.

ORGANIZACJE DZIAŁAJĄCE NA TERENIE MIEJSCOWOŚCI

Na terenie Strachocina jedyną sformalizowaną grupę stanowi Rada Sołecka. Dla realizacji poszczególnych działań mieszkańcy zawiązują niesformalizowane grupy.

3. Analiza SWOT. Ocena mocnych i słabych stron miejscowości oraz szans i zagrożeń.

Mocne strony	Słabe strony
Walory przyrodnicze i krajobrazowe wsi	Wysokie bezrobocie wśród mieszkańców
Położenie wzdłuż drogi wojewódzkiej nr 392	Raczej mała zamożność mieszkańców
Położenie na trasie biegnącej do przejść granicznych Nowa Morawa – Stare Mesto, Nowy Gierałtów – Uhelna oraz na trasie Szlaku Marianny Orańskiej.	Zaniedbany wizerunek wsi
Duży potencjał ludnościowy	Mała aktywność mieszkańców w pracy na rzecz wsi
Nieruchomości mogące zainteresować potencjalnych inwestorów zewnętrznych	Brak gazyfikacji wsi
Plac zabaw dla dzieci	Dewastacja nieużytkowanych budynków
Położenie blisko ośrodka miejskiego – Stronia Śląskiego	Nieuregulowana gospodarka wodno – ściekowa

Szanse	Zagrożenia
Intensywny rozwój turystyki i rekreacji na terenie Gminy Stronie Śląskie	Wysokie bezrobocie w regionie
Moda na agroturystykę	Odływ najbardziej aktywnej i wykształconej młodzieży do dużych miast
Dotacje z UE	Małe nakłady na inwestycje na terenie wsi
Przejście graniczne Nowy Gierałtów – Uhelna	Niska świadomość mieszkańców wsi dotycząca wykorzystania potencjału turystycznego wsi.

4. Planowane kierunki rozwoju.

4.1. *Priorytety rozwoju, cele strategiczne, zadania priorytetowe.*

W trakcie prac nad opracowaniem Planu Odnowy Miejscowości Strachocin zostały zorganizowane spotkania i konsultacje z mieszkańcami Strachocin i Radą Sołecką. Mieszkańcy podczas zebrania wiejskiego oraz za pomocą ankiet informacyjnych określili podstawowe priorytety rozwoju miejscowości, cele oraz listę zadań priorytetowych.

Mając na uwadze mocne i słabe strony Strachocina oraz szanse i zagrożenia, które mogą wystąpić, określono następujące **priorytety rozwoju miejscowości**:

1. Zagospodarowanie przestrzeni publicznej.
2. Wzrost atrakcyjności miejscowości, ze szczególnym uwzględnieniem turystyki.
3. Kultywowanie tradycji i wartości lokalnych.
4. Wzrost aktywności społeczeństwa.

Realizacja zakładanych kierunków rozwoju wymaga dokładnego określenia celów strategicznych, co gwarantuje realizację poszczególnych zadań i projektów.

Zidentyfikowano następujące cele strategiczne:

- I. Poprawa jakości życia na wsi;
- II. Poprawa wizerunku i estetyki wsi;
- III. Podniesienie atrakcyjności turystycznej;
- IV. Integracja społeczności lokalnej;
- V. Poprawa bezpieczeństwa;
- VI. Rozwój rolnictwa .

Zgodnie z przyjętymi priorytetami i celami strategicznymi oraz mając na uwadze wnioski z analizy SWOT, sporządzona została lista zadań priorytetowych:

1. Rozbudowa i przebudowa oczyszczalni ścieków.
2. Rozbudowa oświetlenia (min. przystanek autobusowy, osiedle "Strachocin").
3. Budowa i modernizacja ścieżek spacerowych, rowerowych i narciarstwa biegowego oraz budowa miejsc do odpoczynku.
4. Modernizacja drogi Strachocin – Górna.
5. Budowa parkingów i miejsc postojowych (m.in. przy osiedlu "Strachocin").
6. Budowa boisk do gry, place zabaw.
7. Przejęcie od Nadleśnictwa Łądek Zdrój terenów pod drogi dojazdowe do osiedla „Strachocin”.
8. Utworzenie wiejskiego placu spotkań.
9. Uporządkowanie terenów zielonych.
10. Wsparcie imprez kulturalnych.
11. Budowa drogi Strachocin – Łądek.

4.2. Opis planowanych zadań inwestycyjnych i przedsięwzięć aktywizujących społeczność.

LP	Nazwa zadania/projektu	Priorytet*	Cele	Przeznaczenie	Szacowany koszt [PLN]	Źródła finansowania	Okres realizacji
1	Rozbudowa i przebudowa oczyszczalni ścieków	1	Poprawa jakości życia na wsi;	Podłączenie gospodarstw domowych do sieci kanalizacyjnej i likwidacja przydomowych szamb.	12 000 000	PROW Budżet gminy	2010-2012
2	Rozbudowa oświetlenia (m.in. przystanek autobusowy, osiedle "Strachocin")	1	Poprawa jakości życia na wsi; Poprawa bezpieczeństwa;	Zwiększenie ilości punktów świetlnych we wsi wpłynie na poprawę bezpieczeństwa użytkowników dróg, mieszkańców i turystów	120 000	Budżet gminy	2011-2012
3	Budowa i modernizacja ścieżek spacerowych, rowerowych i narciarstwa biegowego oraz budowa miejsc do odpoczynku	1 2 3	Poprawa wizerunku i estetyki wsi; Podniesienie atrakcyjności turystycznej;	Budowa i oznakowanie ścieżek spacerowych, narciarstwa biegowego i rowerowych uatrakcyjni ofertę turystyczną oraz przyczyni się do poprawy warunków życia mieszkańców.	150 000	PO EWT CZ-PL Budżet gminy	2010-2011
4	Modernizacja drogi Strachocin – Górna	1 5	Poprawa jakości życia na wsi; Poprawa wizerunku i estetyki wsi; Poprawa bezpieczeństwa;	Realizacja przyczyni się do poprawy warunków życia i prowadzenia działalności gospodarczej, zwiększając atrakcyjność miejscowości.	500 000	Budżet Państwa Budżet gminy	2011-2012
5	Budowa parkingów i miejsc postojowych (m.in. przy osiedlu "Strachocin")	1 2	Poprawa jakości życia na wsi; Podniesienie atrakcyjności turystycznej; Poprawa bezpieczeństwa;	Budowa parkingów służących lokalnej społeczności i turystom.	200 000	Budżet gminy	2011-2012
6	Budowa boisk do gry, place zabaw	1 2 3 4	Poprawa jakości życia na wsi; Poprawa wizerunku i estetyki wsi;	Stworzenie bazy sportowej i rekreacyjnej służącej wszystkim mieszkańcom i turystom.	30 000	Leader+ Budżet gminy	2010-2011

LP	Nazwa zadania/projektu	Priorytet*	Cele	Przeznaczenie	Szacowany koszt [PLN]	Źródła finansowania	Okres realizacji
7	Przejęcie od Nadleśnictwa Łądek Zdrój terenów pod drogi dojazdowe do osiedla „Strachocin”	1	Poprawa jakości życia na wsi; Poprawa bezpieczeństwa;	Przejęcie terenów od Nadleśnictwa umożliwi budowę dróg dojazdowych do osiedla „Strachocin” oraz budowę parkingów przy osiedlu.	10 000	Budżet gminy	2010-2011
8	Utworzenie wiejskiego placu spotkań	1 2 3 4	Poprawa jakości życia na wsi; Poprawa wizerunku i estetyki wsi; Integracja społeczności lokalnej;	Stworzenie miejsca spotkań dla mieszkańców Strachocina	20 000	LEADER+ Budżet gminy	2011-2012
9	Uporządkowanie terenów zielonych	1 2 4	Poprawa wizerunku i estetyki wsi; Podniesienie atrakcyjności turystycznej;	Podniesienie estetyki miejscowości poprzez dbanie o czystość posesji, zagospodarowanie terenów zielonych, itp.	40 000	LEADER+ Budżet gminy	2009-2016
10	Wsparcie imprez kulturalnych	2 3 4	Poprawa jakości życia na wsi; Podniesienie atrakcyjności turystycznej; Integracja społeczności lokalnej;	Realizacja zadania wpływa na aktywizację życia kulturalno- rozrywkowego mieszkańców. Działania te mogą służyć mieszkańcom oraz zwiększają zainteresowanie turystów.	20 000	LEADER+ Budżet gminy	2009-2016
11	Budowa drogi Strachocin – Łądek	1 5	Poprawa jakości życia na wsi; Poprawa wizerunku i estetyki wsi; Poprawa bezpieczeństwa;	Projekt wpływa na poprawę dostępności do posesji, zwiększenie bezpieczeństwa i skrócenie czasu przejazdu przez miejscowość.	1 000 000	Budżet Państwa Budżet gminy	2012-2013

***Priorytety rozwoju miejscowości:**

1. Zagospodarowanie przestrzeni publicznej;
2. Wzrost atrakcyjności miejscowości, ze szczególnym uwzględnieniem turystyki;
3. Kulturowanie tradycji i wartości lokalnych;
4. Wzrost aktywności społeczeństwa.
5. Rozwój rolnictwa

4.3. Harmonogram zadań inwestycyjnych i przedsięwzięć aktywizujących społeczność.

L.P.	Rodzaj zadania	2009	2010	2011	2012	2013	2014	2015	2016
1	Rozbudowa i przebudowa oczyszczalni ścieków								
2	Rozbudowa oświetlenia (min. przystanek autobusowy, osiedle "Strachocin")								
3	Budowa i modernizacja ścieżek spacerowych, rowerowych i narciarstwa biegowego oraz budowa miejsc do odpoczynku								
4	Modernizacja drogi Strachocin - Górna								
5	Budowa parkingów i miejsc postojowych (m.in. przy osiedlu "Strachocin")								
6	Budowa boisk do gry, place zabaw								
7	Przejęcie od Nadleśnictwa Łądek Zdrój terenów pod drogi dojazdowe do osiedla „Strachocin”								
8	Utworzenie wiejskiego placu spotkań								
9	Uporządkowanie terenów zielonych								
10	Wsparcie imprez kulturalnych								
11	Budowa drogi Strachocin - Łądek								

5. System monitorowania Planu Rozwoju Miejscowości

Plan Rozwoju miejscowości Strachocin ma charakter otwarty i niezbędne jest jego aktualizowanie. W proces monitorowania i realizacji Planu Rozwoju Strachocina powinni być zaangażowani wszyscy mieszkańcy wsi.

Monitorowanie każdego przedsięwzięcia - czyli dbanie o prawidłowy jego przebieg przez cały czas jego trwania, polega na systematycznym zbieraniu, zestawianiu i ocenie informacji rzeczowych i finansowych w postaci ustalonych wskaźników, które opisującego postęp i efekty.

W przypadku uznania tego za stosowne, Rada Miejska podejmuje decyzje o aktualizacji Planu.

Pieczęć podłużna o treści:
**Przewodniczący Rady Miejskiej
w Stroniu Śląskim
Ryszard Suliński**
oraz nieczytelny podpis