

RM.0150-7/09

Uchwała Nr XXXIX/234/09
Rady Miejskiej w Stroniu Śląskim
z dnia 15 czerwca 2009 roku

**w sprawie przystąpienia do sporządzenia zmiany miejscowego planu
zagospodarowania przestrzennego terenu położonego**

we wsi Młynowiec gmina Stronie Śląskie

Na podstawie art.18 ust.2 pkt. 5 ustawy z dnia 8 marca z 1990 roku o samorządzie gminnym (Dz. U. z 2001 r. Nr 142 , poz. 1591 ze zmianami) oraz art. 27 w związku z art. 14 ust 1, 2 i 4 stawy z dnia 27 marca 2003 roku o planowaniu i zagospodarowaniu przestrzennym (Dz.U. Nr 80 , poz. 717 ze zmianami) Rada Miejska w Stroniu Śląskim uchwala, co następuje :

§ 1

Przystępuje się do sporządzenia zmiany miejscowego planu zagospodarowania przestrzennego Miasta i Gminy Stronie Śląskie zatwierdzonym Uchwałą Rady Miejskiej w Stroniu Śl. Nr XXXIX/337/06 z dnia 31.03.2006 r, terenu położonego we wsi **Młynowiec** – gmina Stronie Śl. z wyłączeniem lasów i użytków rolnych klasy I-III zgodnie z załącznikiem graficznym nr 1 stanowiącym integralną część niniejszej uchwały .

§ 2

Zakres ustaleń planu będzie zgodny z art. 15 ust. 2 i ust. 3 pkt 4 ustawy z dnia 27 marca 2003 roku o planowaniu i zagospodarowaniu przestrzennym (Dz.U.Nr 80, poz.717 ze zmianami).

§ 3

Wykonanie uchwały powierza się Burmistrzowi Stronia Śląskiego

§ 4

Uchwała wchodzi w życie z dniem podjęcia .

WICEPRZEWODNICZĄCY
Rady Miejskiej w Stroniu Śląskim
Stanisław Dobrowolski
oraz nieczytelny podpis

ANALIZA DOTYCZĄCA ZASADNOŚCI PRZYSTĄPIENIA DO SPORZĄDZENIA MIEJSCOWEGO PLANU ZAGOSPODAROWANIA PRZESTRZENNEGO

terenu położonego we wsi **Młynowiec** - gmina Stronie Śląskie.

Zgodnie z art. 14 ust.5 ustawy z dnia 27 marca 2003 r. o planowaniu i zagospodarowaniu przestrzennym (Dz. U. z 2003 r. Nr 80 poz.717 ze zm.) przed podjęciem uchwały przez Radę Miejską w Stroniu Śląskim w sprawie przystąpienia do opracowania miejscowego planu zagospodarowania przestrzennego Burmistrz Stronia Śl. wykonał niezbędne analizy przewidziane ustawą o planowaniu i zagospodarowaniu przestrzennym. Wyniki analiz zamieszczono poniżej.

1. Analiza dotycząca zasadności przystąpienia do sporządzenia planu.

Teren będący przedmiotem rozważań niniejszej analizy położony jest w granicach administracyjnych wsi **Młynowiec** – gmina Stronie Śląskie. Wieś **Młynowiec** posiada aktualny plan miejscowy zagospodarowania przestrzennego. Ustalenia obowiązującego planu uległy w dużym stopniu dezaktualizacji zarówno w sferze programowej jak i przestrzennej. Nowo opracowany plan dla terenu określonego w załącznikach graficznych Nr 1 do uchwały poszerzałby tereny zainwestowania i weryfikował ustalenia i program starego planu. Nowo opracowany plan będzie zgodny z obowiązującym studium uwarunkowań i kierunków zagospodarowania przestrzennego miasta i gminy Stronie Śląskie /uchwała Rady Miejskiej Nr X/74/03 z dnia 08 lipca 2003 r./.. Biorąc powyższe pod uwagę wydaje się uzasadnione przystąpienie do sporządzenia dla wspomnianego terenu planu zagospodarowania przestrzennego.

2. Analiza dotycząca stopnia zgodności przewidywanych w planie funkcji i rozwiązań z ustaleniami studium uwarunkowań i kierunków zagospodarowania przestrzennego miasta i gminy Stronie Śląskie.

Gmina Stronie Śląskie posiada opracowane i uchwalone studium uwarunkowań i kierunków zagospodarowania przestrzennego miasta i gminy Stronie Śląskie. Studium to zostało przyjęte uchwałą Nr X/74/03 z dnia 08 lipca 2003 roku przez Radę Miejską w Stroniu Śląskim. W wyniku analizy w/w studium stwierdzono że:

Teren przewidziany do opracowania planu miejscowego zlokalizowany jest w obszarze przewidzianym w studium pod funkcję mieszkaniową i usługową. W oparciu o przeprowadzone badanie Burmistrz Stronia Śląskiego uznał proponowaną zmianę użytkowania terenu w granicach aktualnych w załączniku graficznym do uchwały za zgodną z ustaleniami studium miasta i gminy Stronie Śląskie.

3. Materiały geodezyjne do opracowania planu

Teren przyszłego opracowania planu miejscowego obejmuje obszar położony w części wsi **Młynowiec** - gmina Stronie Śląskie.

W zasobach geodezyjnych znajdują się mapy ewidencji gruntów w skali 1: 5000 i mapy zasadnicze dla części terenu w skali 1:1000.

Zgodnie z art. 16 ust. 1 ustawy z dnia 27 marca 2003 roku o planowaniu i zagospodarowaniu przestrzennym rysunek planu zostanie wykonany na mapie zasadniczej w skali 1:1000.

4. Zakres prac planistycznych

Ustalony zakres prac planistycznych nawiązuje do charakteru przedmiotu opracowania planu i obejmuje:

1/ FAZA I

- podjęcie uchwały o przystąpieniu do sporządzenia planu miejscowego,

2/FAZA II

- zebranie materiałów wejściowych – wnioski organów i jednostek, analiza bonitacji i własności gruntów, inwentaryzacja urbanistyczno-budowlana terenu, rozpatrzenie zgłoszonych wniosków i uwag,
- sporządzenie projektu planu miejscowego wraz z prognozą oddziaływania ustaleń planu na środowisko,
- opracowanie prognozy finansowej skutków uchwalenia planu,
- uzyskanie opinii komisji urbanistyczno-architektonicznej,
- uzgodnienie projektu planu przez organy i jednostki,
- rozpatrzenie uwag i wniosków zgłoszonych do projektu planu,

3/FAZA III

- wyłożenie projektu planu wraz z prognozą oddziaływania na środowisko do publicznego wglądu + dyskusja publiczna,
- rozpatrzenie uwag zgłoszonych do projektu planu,

- przygotowanie projektu rozstrzygnięć o sposobie realizacji należących do zadań własnych gminy inwestycji z zakresu infrastruktury technicznej oraz zasadach ich finansowania oraz rozpatrzenia zgłoszonych uwag do projektu planu,
- przedstawienie projektu planu Radzie Miejskiej do uchwalenia,

4/FAZA IV

- przygotowanie dokumentacji planistycznej do przedstawienia Wojewodzie w celu oceny zgodności z przepisami prawnymi uchwały o zatwierdzeniu planu,
- przekazanie kopii uchwały planu do publikacji w Dzienniku Urzędowym,

5. Wnioski

Z przedstawionej analizy przeprowadzonej zgodnie z wymogami art.14 ust.5 ustawy o planowaniu i zagospodarowaniu przestrzennym wynika, iż przystąpienie do sporządzenia miejscowego planu zagospodarowania przestrzennego dla terenu położonego we wsi **Młynowiec** – gmina Stronie Śląskie zgodne jest z:

- a/ przepisami prawa - ustawa o planowaniu i zagospodarowaniu przestrzennym,
- b/ studium uwarunkowań i kierunków zagospodarowania przestrzennego miasta i gminy Stronie Śląskie
- c/ planem województwa dolnośląskiego

W związku z powyższym przystąpienie do sporządzenia planu miejscowego uznaje się za celowe i zasadne.

pieczęć podłużna o treści:
B U R M I S T R Z
Stronia Śląskiego
mgr Zbigniew Łopusiewicz
oraz nieczytelny podpis

Uzasadnienie

do uchwały Nr XXXIX/234/09
Rady Miejskiej w Stroniu Śląskim
z dnia 15 czerwca 2009 roku

w sprawie przystąpienia do sporządzenia zmiany miejscowego planu zagospodarowania przestrzennego Miasta i Gminy Stronie Śl. terenu położonego we wsi **Młynowiec**.

Zgodnie z przepisami przytoczonymi na wstępie uchwały, Rada Miejska podejmuje uchwałę o przystąpieniu do zmiany miejscowego planu zagospodarowania przestrzennego zatwierdzonego Uchwałą NR XXXIX/337/06 Rady Miejskiej w Stroniu Śl. dnia 31.03.2006 roku, po wykonaniu przez Burmistrza Stronia Śl. m.in. analiz dotyczących zasadności przystąpienia do sporządzenia planu i stopnia zgodności przewidywanych rozwiązań z ustaleniami studium uwarunkowań i kierunków zagospodarowania przestrzennego.

Konieczność sporządzenia zmiany miejscowego planu zagospodarowania przestrzennego Miasta i Gminy Stronie Śl. zatwierdzonego Uchwałą NR XXXIX/337/06 Rady Miejskiej w Stroniu Śl. dnia 31.03.2006 roku nastąpiła po przeprowadzeniu szczegółowych analiz ww. planu miejscowego oraz zaistniałych nowych uwarunkowaniach, potrzeb inwestycyjnych oraz skali planu.

Planowane zagospodarowanie obszaru objętego projektem zmiany planu będzie zgodne z zapisami studium uwarunkowań i kierunków zagospodarowania przestrzennego Miasta i Gminy Stronie Śl.

Opracowanie planu dla wsi w obszarze Gminy w skali zgodnej z ustawą ułatwi politykę przestrzenną gminy.

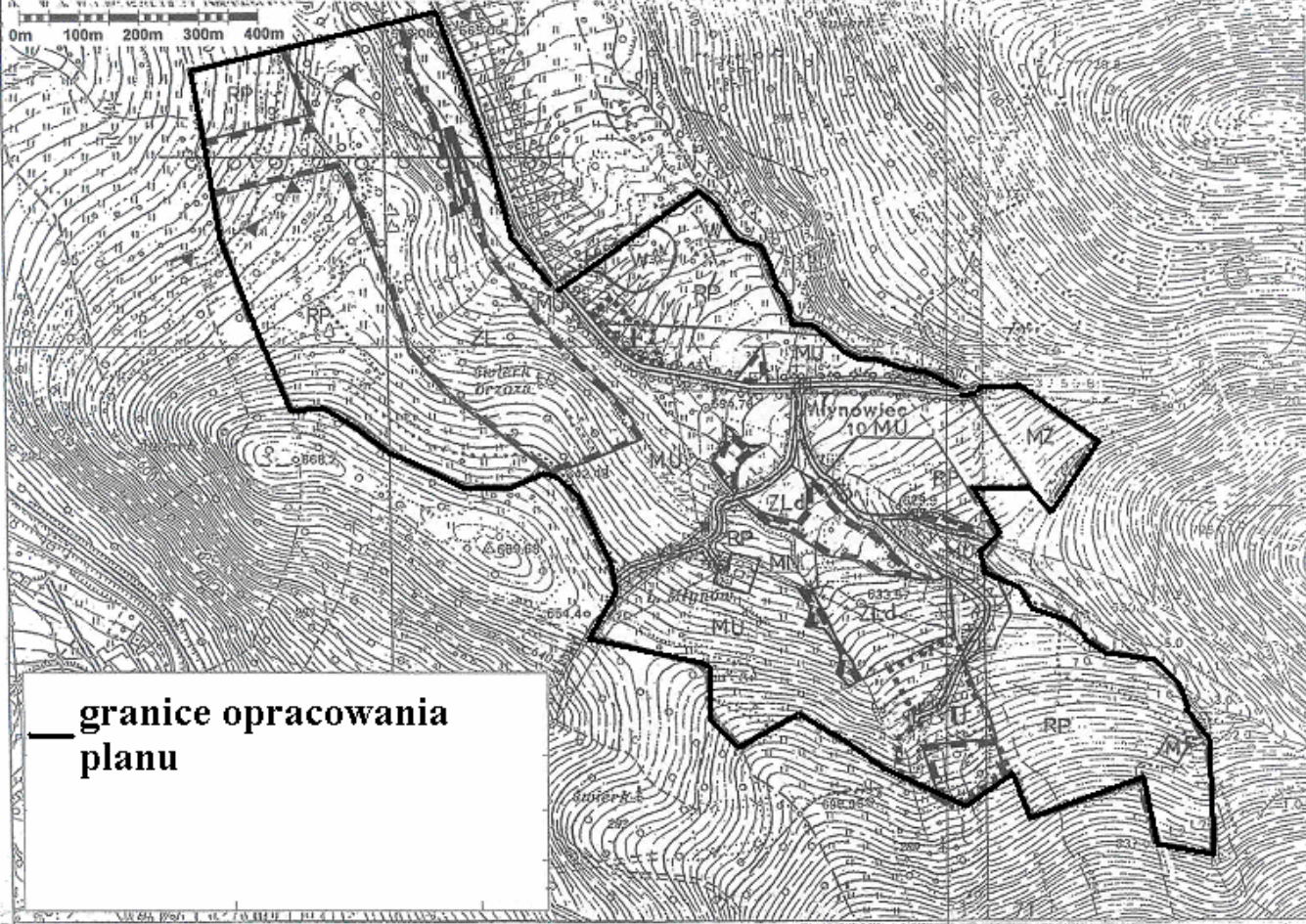
Przyjęta strategia dla opracowania planu dla poszczególnych wsi z już istniejącymi obowiązującymi planami dla wsi oraz poszczególnych obszarów zapewni pokrycie planistyczne dla całej Gminy.

Podjęcie zatem uchwały o przystąpieniu do sporządzenia zmiany miejscowego planu zagospodarowania przestrzennego jest kontynuacją polityki przestrzennej gminy, wynikającej z ustaleń studium, która pozwoli na stworzenie podstaw inwestycyjnych na tym terenie.

WICEPRZEWODNICZĄCY
Rady Miejskiej w Stroniu Śląskim
Stanisław Dobrowolski
oraz nieczytelny podpis

wieś Młynowiec

SKALA 1:5000



— granice opracowania planu

Załącznik Nr 1
do Uchwały Nr XXXIX/234/09
Rady Miejskiej w Stroniu Śl.
z dnia 15 czerwca 2009 r.



Matryce 1:5000 wykonano w OPKG Wrocław w ramach zlec. R-1055/09
w grudniu 1999 r.
483.113.2

STAROSTA KŁOCZKI
Powiatowy Urząd Rejonowy Geodezji i Katastru w Stroniu Śląskim
Lecia walczyński w Bydgoszy 2009
483.113.4

Matryce 1:5000 wykonano z mapy 1:10000
w OPKG we Wrocławiu w ramach zlec. R-1055/09
483.113.4

STAROSTA KŁOCZKI
Powiatowy Urząd Rejonowy Geodezji i Katastru w Stroniu Śląskim
Lecia walczyński w Bydgoszy 2009
483.113.4

Matryce 1:5000 wykonano z mapy 1:10000
w OPKG we Wrocławiu w ramach zlec. R-1055/09
483.114.3

STAROSTA KŁOCZKI
Powiatowy Urząd Rejonowy Geodezji i Katastru w Stroniu Śląskim
Lecia walczyński w Bydgoszy 2009
483.114.3

WICEPRZEWODNICZĄCY
Rady Miejskiej w Stroniu Śląskim
Stanisław Dobrowolski
oraz nieczytelny podpis