

Pieczęć podłużna o treści:
RADA MIEJSKA
Stronie Śląskie

RM.0150-2/09

UCHWAŁA Nr XXXIII/209/09
Rady Miejskiej w Stroniu Śląskim
z dnia 23 lutego 2009 roku

w sprawie przyjęcia Planu Odnowy Miejscowości Stary Gieraltów

Na podstawie art. 18 ust. 2 pkt 6 ustawy z dnia 8 marca 1990 roku o samorządzie gminnym (tekst jednolity Dz. U. z 2001 r. Nr 142, poz. 1591 ze zmianami) Rada Miejska w Stroniu Śląskim uchwala co następuje:

§ 1.

Przyjmuje się do realizacji Plan Odnowy Miejscowości Stary Gieraltów stanowiący załącznik do niniejszej uchwały.

§ 2.

Wykonanie uchwały powierza się Burmistrzowi Stronia Śląskiego.

§ 3.

Uchwała wchodzi w życie z dniem podjęcia.

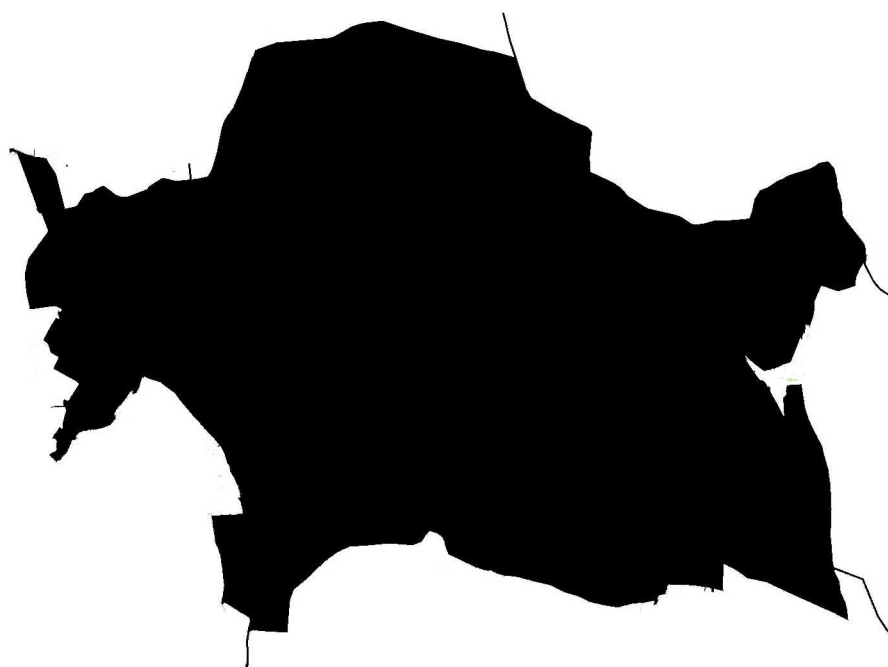
Pieczęć podłużna o treści:
Przewodniczący Rady Miejskiej
w Stroniu Śląskim
Ryszard Suliński
oraz nieczytelny podpis

Załącznik do Uchwały Nr XXXIII/209/09
Rady Miejskiej w Stroniu Śląskim
z dnia 23 lutego 2009 roku

PLAN ODNOWY MIEJSCOWOŚCI

STARY GIERAŁTÓW

2009 – 2016



Stary Gierałtów, luty 2009 r.

SPIS TREŚCI

1. CHARAKTERYSTYKA MIEJSCOWOŚCI.	3
1.1. POŁOŻENIE MIEJSCOWOŚCI, PRZYNALEŻNOŚĆ ADMINISTRACYJNA, POWIERZCHNIA, LICZBA LUDNOŚCI.	3
1.2. HISTORIA MIEJSCOWOŚCI.	5
1.3. OKREŚLENIE PRZESTRZENNEJ STRUKTURY MIEJSCOWOŚCI.	8
2. INWENTARYZACJA ZASOBÓW SŁUŻĄCYCH ODNOWIE MIEJSCOWOŚCI.	11
3. ANALIZA SWOT.	
OCENA MOCNYCH I SŁABYCH STRON MIEJSCOWOŚCI ORAZ SZANS I ZAGROŻEŃ.	22
4. PLANOWANE KIERUNKI ROZWOJU.	24
4.1. PRIORYTETY ROZWOJU, CELE STRATEGICZNE, ZADANIA PRIORYTETOWE.	24
4.2. OPIS PLANOWANYCH ZADAŃ INWESTYCYJNYCH I PRZEDSIĘWZIĘĆ AKTYWIZUJĄCYCH SPOŁECZNOŚĆ.	26
4.3. HARMONOGRAM ZADAŃ INWESTYCYJNYCH I PRZEDSIĘWZIĘĆ AKTYWIZUJĄCYCH SPOŁECZNOŚĆ.	29
5. SYSTEM MONITOROWANIA PLANU ROZWOJU MIEJSCOWOŚCI	30

1. Charakterystyka miejscowości.

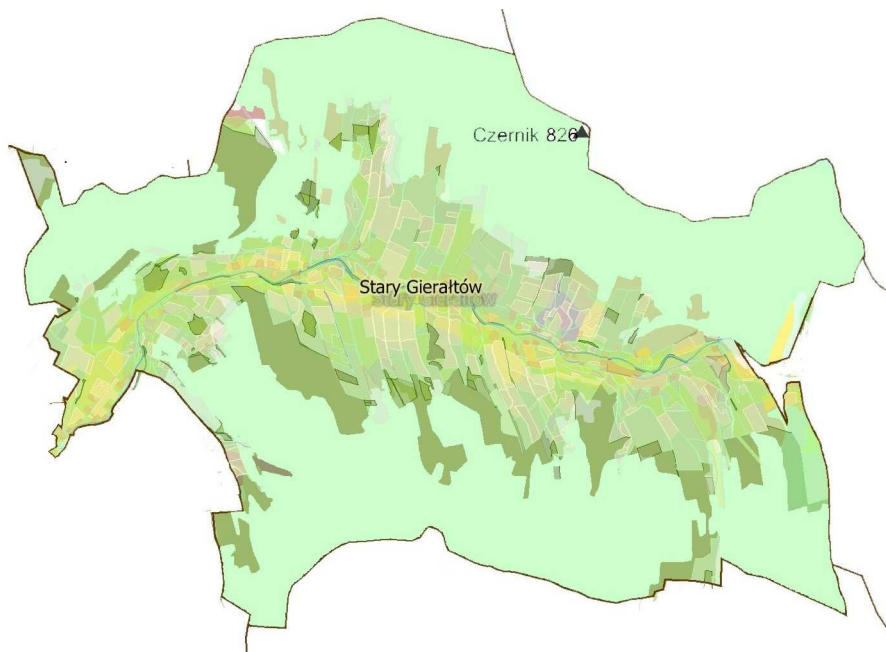
1.1. Położenie miejscowości, przynależność administracyjna, powierzchnia, liczba ludności.

Stary Gierałtów jest to wieś położona w województwie dolnośląskim, w powiecie kłodzkim, w Gminie Stronie Śląskie. Powierzchnia Starego Gierałtowa wynosi 1396 ha.



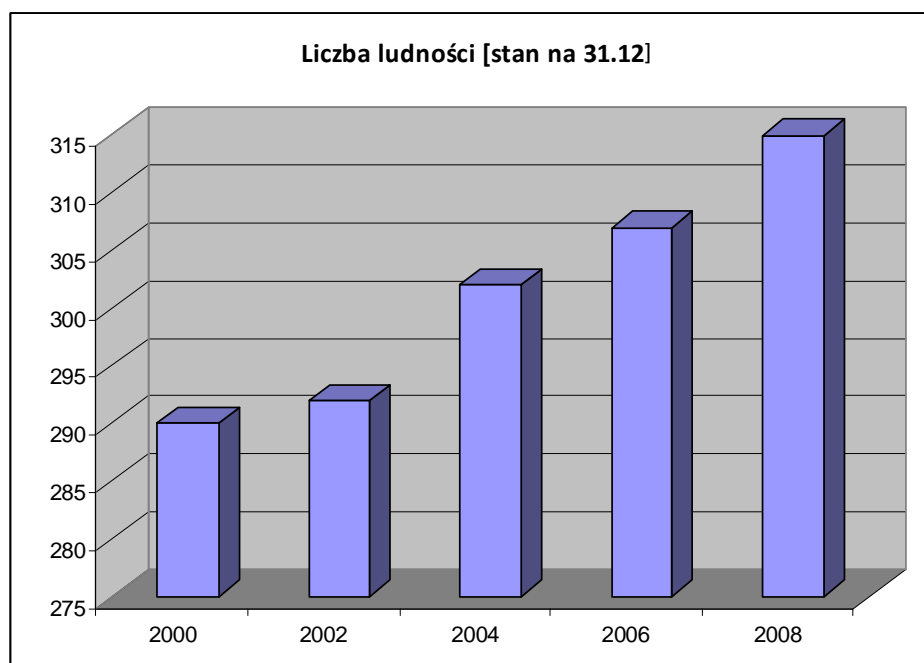
Rys. 1 Położenie Starego Gierałtowa

Wieś położona jest w malowniczej dolinie Białej Łądeckiej, pomiędzy Górami Żłotymi (od północy) i Górami Bialskimi (od południa), na drodze ze Stronia Śląskiego do Bielic, na wysokości 525-570 m n.p.m.



Rys. 2 Stary Gierałtów

Na dzień 31.12.2008 roku liczba mieszkańców Starego Gierałtowa wynosiła 315 osób. W ostatnich latach liczba mieszkańców wsi systematycznie wzrasta.



Wykres 1 Liczba ludności Starego Gierałtowa

1.2. Historia miejscowości.

Stary Gierałtów jest jedną ze starszych wsi we wschodniej części Kotliny Kłodzkiej, gdyż była już wzmiankowana 1346 r. Należała wówczas do dóbr karpieńskich przy zamku Karpno, które w tym czasie były własnością Ottona, Reinczka i Nicolausa von Glubos. Już w XIV w. istniały we wsi dobra sędziowskie. Po zniszczeniu zamku Karpno w XV w. należące do niego dobra, a w tym Stary Gierałtów dołączono do dóbr królewskich. Koło wsi funkcjonowało też kameralne gospodarstwo leśne, obejmujące teren od wsi do granicy ze Śląskiem („polnische Riegl”), część lasów na terenie Moraw i lasy sąsiadujące z gruntami Goszowa. Wzmiankowane też były w 1478 dobra Wenke Herigen von Sławpen. Wojna trzydziestoletnia znacznie zubożyła tą dość dużą i stosunkowo bogatą kmiecią wieś. Trudności wzmogła jeszcze w latach 1625-1641 konieczność płacenia kontrybucji armii cesarskiej. W rezultacie tych wszystkich uwarunkowań zmalała liczba ludności wsi, a liczne gospodarstwa były opuszczone. W 1684 r. Stary Gierałtów został sprzedany przez cesarską komisję alienacyjną Althanom z Międzylesia, którzy włączyli go do klucza Stronie. W końcu XVIII w. wzniesiono we wsi kościół. W latach 1789-1814 wieś i dobra sędziowskie wyłączono z klucza Stronie pozostawiały w rękach hrabiów von Schlabrendorf i dopiero przed 1830 r. powróciły do klucza Stronie. Od 2 poł. XVIII stulecia wieś systematycznie rozwijała się. Rozwijały się rzemiosło, tkactwo lokalny przemysł oraz handel. W końcu XIX w. hodowano we wsi woły. Jeszcze w 1867 r. miejscowość należała do dóbr Stronie. Od 2 poł. XIX stulecia Stary Gierałtów znalazł się na trasie z Łądka do Puszczy Jaworowej w Górach Białskich, związku z czym przez wieś odbywał się ożywiony ruch turystyczny, który obsługiwała gospoda. Liczba ludności Starego Gierałtowa, dość zamożnej i dogodnie położonej kmiecej wsi wzrastała od lat dwudziestych do sześćdziesiątych XIX w. i w latach ok. 1864-1867 osiągnęła swój najwyższy poziom. Później można było odnotować parę okresów jej spadku, ale zasadniczo ciągle pozostawała na dość wysokim, w porównaniu z innymi wsiami, poziomie. Ze względu zapewne na swą wielkość Stary Gierałtów stał się od ostatniej ćwierci siedzibą urzędu gromadzkiego obejmującego do 1905 r. także Bielice, Goszów, Nowy Gierałtów i Młynowiec. W 1905-1933 działał też w Starym Gierałtowie urząd stanu cywilnego. W latach dwudziestych XX w. znacznie było we wsi rozwinięte rzemiosło.

Rozwój wsi od XVI do XX w. przedstawiał się następująco. W 1571 r. znajdowało się na terenie Starego Gierałtowa 8 zamieszkałych domów, 19 opuszczonych gospodarstw, 33 wymierzonych dziedzictw (gospodarstw kmiecych) i 4 tartaki. W 1606 r. odnotowano 44 poddanych (kmieci) i 22 chałupników. W czasie wojny trzydziestoletniej, gospodarstw kmiecych i innych na terenie wsi przedstawiana była różnie. I tak według zapisu z 1631 r. podatki kościelne płaciło 38 gospodarzy, zapewne kmieci. Volkmer natomiast podał, że w tym samym roku wieś zamieszkiwało 51 kmieci i 39 zagrodników. Z kolei na przełomie lat 1632/1633 we wsi odnotowano tylko 11 kmieci i 47

zagrodników. W sześć lat później (1641) proporcje zostały ponownie odwrócone, gdyż wzmiankowano w miejscowości 52 kmieci, 8 niezabudowanych parcel kmiecych, 37 zagrodników i 3 niezabudowane parcele zagrodnicze. Dowodzi to, że w XVI i XVII w. ilość parcel kmiecych była jeszcze zmienna. Ponadto w czasie wojny trzydziestoletniej część z nich była także opuszczana i po jakimś czasie ponownie zasiedlana. Od lat osiemdziesiątych XVII stulecia liczba parcel kmiecych ostatecznie ustaliła się na poziomie 45-54. W 1684 r. odnotowano 54 kmieci i 48 zagrodników, a w 1743 r. Stary Gierałtów zamieszkiwało 45 kmieci, 26 zagrodników i 28 chałupników bez uposażenia, którzy tworzyli nową, najuboższą warstwę ludności. W 2 poł. XVIII w. wieś znacznie się rozrosła, do ok. 100 parcel, choć w porównaniu ze stanem z 1631 r. (90 parcel) postęp był raczej niewielki. Odnosi się wrażenie, że dopiero po 1750 r. wieś powróciła do swej wielkości z 1 poł. XVII w. W 1765 r. zamieszkiwało ją 52 kmieci, 23 zagrodników, 29 ludzi wolnych (od pańszczyzny) i 5 chałupników, zajmujących ok. 100 parcel. Do 1789 ich ilość wzrosła do ok. 124. W największym stopniu wydzielano parcele zagrodnicze i chałupnicze, których łącznie było 69. Wieś powiększała się nadal przez 1 poł. XIX w., a do 1867 liczba parcel wzrosła do 140. Tworzyły ją 54 parcele kmiece, 19 parcel drobnych kmieci, 31 parcel drobnych zagrodników, 6 parcel kolonistów, 17 parcel chałupników polowych i 13 pustych parcel chałupniczych. Nowe parcele wytyczano nadal w 2 poł. XIX w. i w latach 1910-1924 ich ilość wzrosła ostatecznie do 159.

Mieszkańcy Starego Gierałtowa, mimo że był on bogatszy niż wiele innych okolicznych osad, musieli czerpać środki do życia także i z innych zajęć, z rzemiosła i przemysłu. Już w końcu XVIII w. znacznie rozwinięte było rzemiosło i rozwijało się dalej w XIX w. W 1845 r. działało we wsi 12 rzemieślników, a także rozwijało się tkactwo (22 warsztaty). Dziesięciu handlarzy handlowało drewnem. Trzech kramarzy sprzedawało żywność.

Lokalny przemysł reprezentowany był w latach 1743-1924 dość skromnie. Rozwijało się młynarstwo, przemysł drzewny i olejarstwo. We wsi czynne były: jeden lub dwa młyny zbożowe, od jednego do 3 tartaków, młyn do mielenia kory dębowej, prasa olejowa, jeden lub dwa młyny olejowe oraz dwie potażarnie.

Zanim powstał przysiółek Kobylica już w poł. XVIII w. w dolinie potoku Kobylicy znajdowało się leśnictwo administrujące rewirem lasu należącym do klucza Stronie. Nie wykluczone, że leśnictwo to mogło być związane z nowożytnym, wspomnianym wyżej gospodarstwem leśnym koło Starego Gierałtowa. Przy znajdującej się w dolinie Kobylicy leśniczówce wykształcił się później niewielki przysiółek, m.in. z kmiecią zagrodą wyróżnioną w przewodnikach. W latach 1871-1908 na terenie przysiółka znajdowały się 2 domy zamieszkałe przez 13-15 osób. Po r. 1945 przysiółek zanikł, i pozostała tylko leśniczówka.

Po r. 1945 Stary Gierałtów został zasiedlony częściowo, a liczba ludności osiągnęła połowę stanu sprzed wojny. Mimo upadku lokalnego przemysłu wieś nie wyludniała się tak jak inne miejscowości położone wyżej w górach i liczba ludności ustabilizowała się na jednym poziomie. Sprzyjało temu zapewne korzystne położenie Starego Gierałtowa, zarówno jeśli chodzi o komunikację, bliskość ośrodka przemysłowego, jakim było Stronie Śląskie oraz stosunkowo dobre warunki uprawy. Rozwinęła się też letniskowa funkcja wsi, dla której wykorzystano opuszczone domostwa. W 1978 r. funkcjonowały we wsi 74 gospodarstwa, a z pracy w rolnictwie utrzymywało się 27% ludności. Pozostali pracowali w Stroniu lub w lasach. Ostatnio obserwuje się odchodzenie mieszkańców wsi od rolnictwa, w wyniku czego użytki rolne zarastają powoli lasem. Dlatego też, ze względu na walory krajobrazowe okolic Starego Gierałtowa należałoby raczej rozwijać letniskową funkcję wsi.

1.3. Określenie przestrzennej struktury miejscowości.

Wieś położona jest w dolinie Białej Łądeckiej, pomiędzy Górami Żłotymi (od północy) i Górami Bialskimi (od południa) na wysokości 525-570 m n.p.m. Od zachodu Stary Gierałtów łączy się z Goszowem, a od wschodu z Nowym Gierałtowie. Otoczenie wsi stanowią użytki rolne, a stoki wzniesień porastają lasy regla dolnego – świerkowe i świerkowo bukowe z domieszką jarzębu, modrzewia, sosny i grabu.

Już w poł. XVIII w. Stary Gierałtów był wielodrożnicą wykształconą na bazie układu łańcuchowego i wraz ze Stroniem oraz Goszowem tworzył jeden zespół osadniczy. Nie istniało jeszcze wtedy połączenie pomiędzy Starym i Nowym Gierałtowie, ale obie wsie rozdzielała tylko niewielka, niezabudowana przestrzeń. Zabudowa wsi znajdowała się w oddaleniu od Białej Łądeckiej oraz na stokach wzniesień położonych na południe od rzeki. Około r. 1825 nadal był zachowany opisany powyżej układ wsi, z tym, że Stary Gierałtów łączył się już z Nowym Gierałtowie, w związku z czym stał się elementem zespołu osadniczego od Stronią do Bielic. Siedlisko Starego Gierałtowa było zwarte i jednolite, częściowo wydzielone od północy skarpą ujmującą dno doliny rzeki. Do ok. 1865 r. wykształcił się obecny układ dróg na terenie wsi, ale znacznej redukcji uległo siedlisko. Tak przedstawiający się układ miejscowości zachowany był nadal w latach 1883-1912. Rzeka ujęta była z dwóch stron dwiema równoległymi, wiejskimi ulicami połączonymi z dojazdami do zagród i drogami prowadzącymi do zagród na stoku wzniesienia na południe od wsi, na którym stał też kościół. Nad rzeką znajdowały się młyn i dwa tartaki. Siedlisko wsi zostało ograniczone do parcel przy zagrodach i domach, a pozostałe jego partie zamieniono na uprawy. Ten układ wsi, wielodrożny na bazie łańcuchowego zachował się do dziś. Zachował się też układ rozłogów, charakterystyczny dla wsi łańców leśnych.

W latach 1841-1946 $\frac{3}{4}$ wsi należało do parafii w Strachocinie, a pozostała część znajdowała się w ramach parafii w Nowym Gierałtowie. W 1798 r. zbudowano we wsi kościół, który w 1845 r. został określony jako kaplica modlitewna należąca do parafii w Strachocinie. Obecnie jest to kościół filialny p.w. św. Michała Archanioła, należący do parafii w Nowym Gierałtowie. W trakcie remontu przeprowadzonego przed 1987 r. częściowo zrekonstruowano drewniany chór oraz wykonano na sklepieniu współczesne malowidło ze sceną Ukrzyżowania w stylu neoromańskim.

Późnobarokowy kościół wzniesiony w Starym Gierałtowie, reprezentujący tradycyjny typ świątyni wiejskiej, z wieżą od zachodu, jest skromną budowlą wzniesioną przez lokalnego budowniczego przy wykorzystaniu obiegowych rozwiązań konstrukcyjnych i formalnych. Zauważalna

jest też pewna nieporadność budowniczego, który przy zbyt wąskim korpusie umieścił wąską wieżę, w elewacji której z trudem pomieścił portal.

Orientowany kościół usytuowany na niewielkim wzniesieniu po południowej stronie głównej ulicy wiejskiej jest dominantą architektoniczną. Jest murowaną, tynkowaną, skromną budowlą salową z nieznacznie wyodrębnionym prezbiterium, zamkniętym półkoliście prezbiterium. Prezbiterium oświetlone dwoma półkoliście zamkniętymi otworami i nakryte dachem półstożkowym. Kościół jednoprzestrzenny z drewnianym chórem muzycznym, nakryty dachem dwuspadowym łączącym się z dachem prezbiterium. Czworoboczna, wąska i wysoka, nieco nieproporcjonalna wieża ustawiona na osi zachodniej fasady zwieńczona trójkątnym szczytem. Wieża nakryta cebulastym hełmem z wysoką dolną częścią w kształcie czteropołaciowego daszku z narożnikami formowanymi linią wklęsło wypukłą. Elewacje kościoła rozczłonkowane podziałem ramowym łączącym się z gzymsami koronującymi prezbiterium, nawy i wieży. Otwory prostokątne, lub zamknięte półkoliście w kamiennych lub malowanych obramieniach. Wyposażenie XVII i XIX w.

Już w końcu XVIII w. działała w Starym Gierałtowie katolicka szkoła, w 1865 r. katolicka szkoła elementarna. Obecna szkoła znajdująca się na zachodnim krańcu wsi jest budynkiem z pocz. XX w., częściowo wzniesionym w konstrukcji szkieletowej.

ZABUDOWA WSI

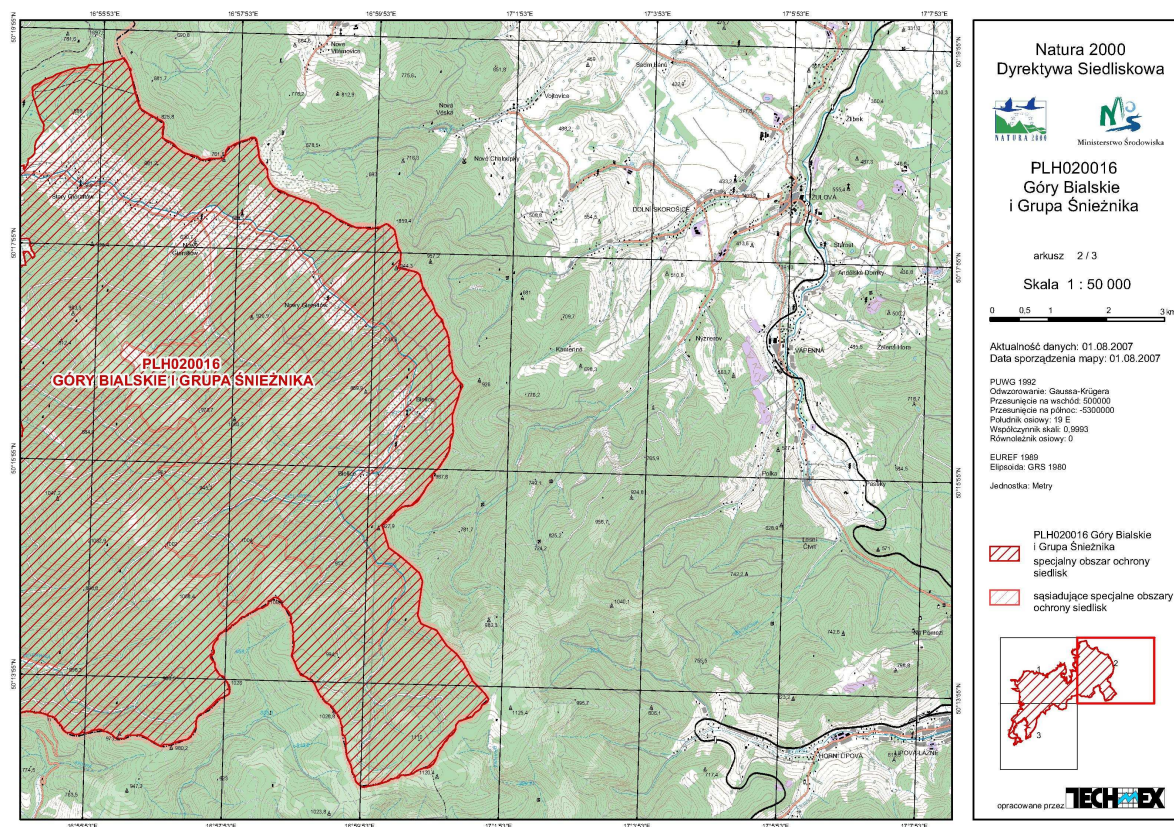
W poł. XVIII w. wieś zabudowana była dość luźno. Siedlisko wypełniała zabudowa oddalona od rzeki i usytuowana na wzniesieniu na południe od wsi, tworzona głównie przez zagrody na planie litery L, zagrody trójstronnie obudowane o różnych układach i przez zabudowę szeroko frontową. Około 1825 zabudowa wsi była dalej dość luźna, z tym, że zagrody dominowały w zachodniej części wsi bliżej Goszowa, a zabudowa szeroko frontowa występowała we wschodniej partii miejscowości bliższej sąsiedniej wsi Nowy Gierałtów. Ilustruje to rozwój wsi, której zachodnia, kmiecia część była starsza, a wschodnia nowsza i zamieszkała głównie przez uboższe warstwy ludności. Do 1865 r. zabudowa wsi nieco się zagęściła. W latach 1883-1912 tworzyły ją zagrody, także w czworobok sytuowane w oddaleniu od rzeki oraz pojedyncze budynki, wznoszone także nad samą Białą Łądecką. W latach 1910-1924 zagrody kmiecy miały różną wielkość. Składały się najczęściej z domu mieszkalno gospodarczego, czasem z domu wycuznego, rzadko ze stajni oraz ze stodoły i szopy. Na 36 parcelach kmiecych znajdowało się około tylko 17 zagród z domami wycuznymi 22. Ponadto w Starym Gierałtowie znajdował się (na kmiecej parceli) zespół gospody złożony z domu mieszkalnego, gospody (nr 7), ogrodu przydomowego, szopy, stajni dla koni gości i remizy. W 1926 r. urządzono w gospodzie salę taneczną. Po r. 1945 zabudowa wsi została znacznie przerzedzona, ale i tak zachowała się w znacznie większym stopniu, niż w innych wsiach w południowo wschodniej części hrabstwa.

Obecnie istniejąca zabudowa wsi pochodząca z okresu od 1 połowy XIX w. do początku obecnego stulecia jest stosunkowo skromna i charakterystyczna dla budownictwa Kłodczyzny. Tworzą ją budynki murowane, drewniano murowane z odeskowanymi szczytami. Na tym tle wyróżnia się drewniano murowany dom nr 84 wzniesiony ok. połowy XIX w. Reprezentuje on typ domu z izbą krzyżową. Jest to jedyny tego rodzaju oryginalny budynek na terenie gminy Stronie Śląskie.

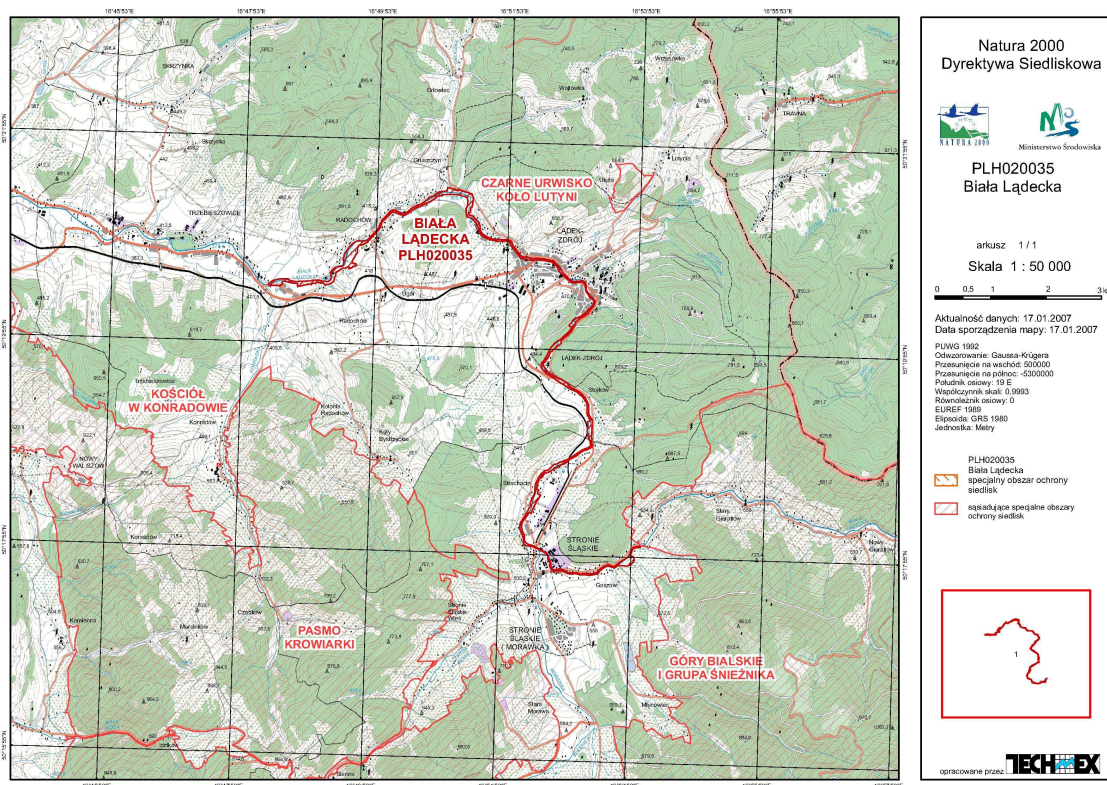
Na terenie wsi zachowały się też kapliczki i krzyże. I tak przy dawnym Domu Ludowym, obecnie Teatr „Trzy Siostry”, stoi murowana kapliczka. Druga znajduje się przed mostem od strony Nowego Gieraltowa. Przy domu nr 13 stoi kapliczka słupowa, a przy domu nr 11 – kamienny krzyż. Kamienny krucyfiks z tablicą zdobioną ornamentyką typową dla neogotyku stoi przy kościele.

2. Inwentaryzacja zasobów służących odnowie miejscowości.

Wieś Stary Gierattów położona jest na obszarze występowania obszaru chronionego Natura 2000 – Dyrektywa Siedliskowa PLH020016 Góry Bialskie i Grupa Śnieżnika (rys. 3 i 4) oraz na obszarze Śnieżnickiego Parku Krajobrazowego (rys. 5).



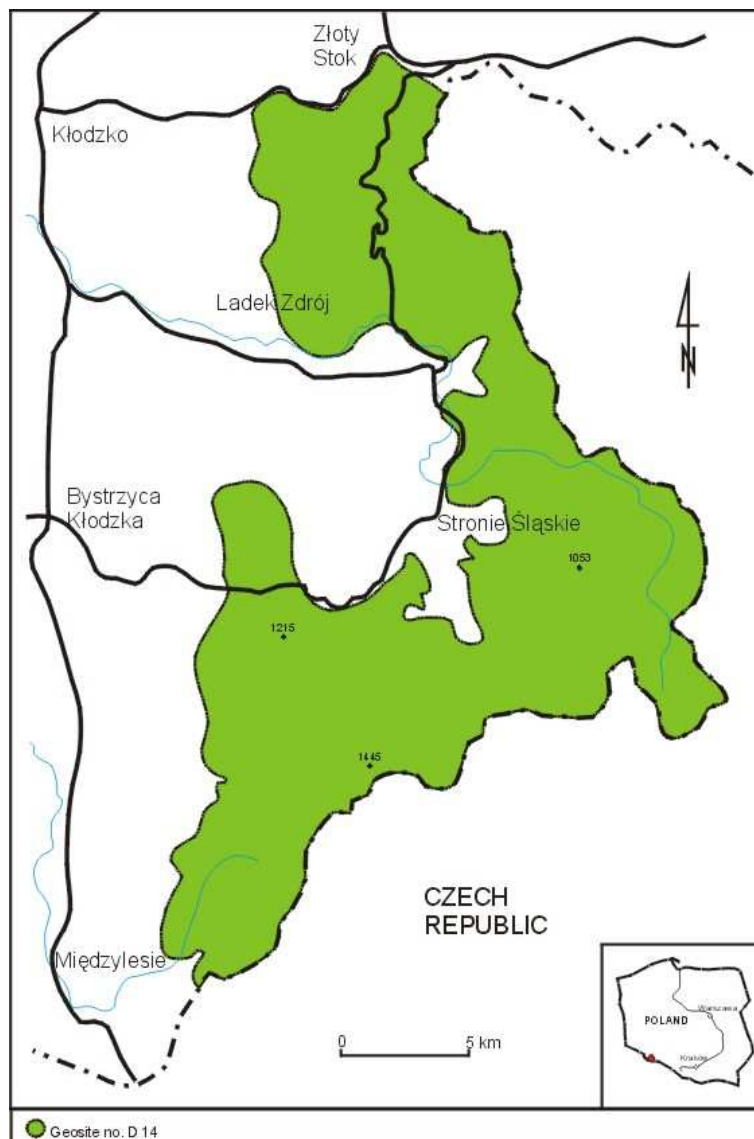
Rys. 3 Dyrektywa Siedliskowa PLH020016 – Góry Bialskie i Grupa Śnieżnika



Rys. 4 Dyrektywa Siedliskowa PLH020016 – Góry Białskie i Grupa Śnieżnika

Stary Gierałtów położony jest na obszarze Śnieżnickiego Parku Krajobrazowego.

Śnieżnicki Park Krajobrazowy obejmuje cenny pod względem krajobrazowym i przyrodniczym rejon Sudetów Wschodnich. W jego skład wchodzi pasma górskie: Góry Białskie, (Postawna 1114 m n.p.m.), Masyw Śnieżnika (1425 m n.p.m..) i Góry Złote (1109 m n.p.m. – Smrek), stanowiące wschodnią „ścianę” Kotliny Kłodzkiej. Masyw Śnieżnika nazywany jest „Strzechą Europy”, ponieważ z Trójmorskiego Wierchu wody spływają do trzech mórz: Czarnego (Morawa), Bałtyckiego (Nysa Kłodzka) i Północnego (Orlica).



Rys. 5 Śnieżnicki Park Krajobrazowy

STREFY OCHRONY KONSERWATORSKIEJ

Wyznaczono strefę „A” ścisłej ochrony konserwatorskiej, którą objęto kościół i jego najbliższe otoczenie.

Wyznaczono strefę „B” ochrony konserwatorskiej. Wyznaczono ją w czterech enklawach obejmując nimi większe skupiska dawnej zabudowy.

Wyznaczono strefę „K” ochrony krajobrazu, w której znajduje się wieś wraz z jej otoczeniem, aż do granicy lasu. Strefa „K” dla Starego Gierałtowa łączy się ze strefami „K” dla Goszowa i Nowego Gierałtowa. Stary Gierałtów znajduje się w granicach Śnieżnickiego Parku Krajobrazowego.

Zaznaczono zasięg historycznych zasięg wsi poprzez porównanie map topograficznych z lat 1884-1919 i współczesnej. Granice wsi określono w sposób ogólny, ze względu na daleko posunięte zniszczenie układów przestrzennych poszczególnych jednostek osadniczych oraz brak charakterystycznych punktów odniesień.

Wyznaczono strefę „OW” — obserwacji archeologicznej dla wsi w granicach nowożytnego siedliska miejscowości o średniowiecznej metryce.

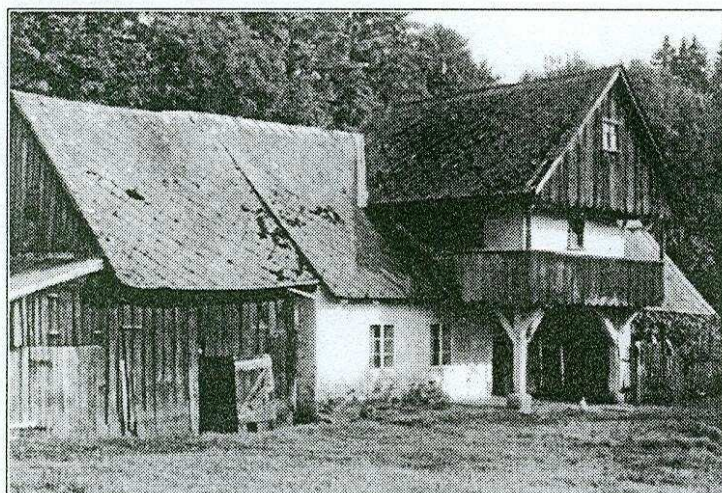
WYKAZ ZABYTKÓW ARCHITEKTURY I BUDOWNICTWA:

1. Kościół filialny p.w. św. Michała Archanioła, 1798, remontowany 1987, nr rej. Zab. 2042 z dnia 25.05.1972.
2. Kapliczka przydrożna pomiędzy budynkami nr 7 i 8,2 poł. XIX w.
3. Kapliczka przydrożna w pobliżu budynku nr 22, poł. XIX w.
4. Kapliczka przydrożna pomiędzy budynkiem nr 49 a granicą z Nowym Gierałtówem, poł. XIX w.
5. Kapliczka przydrożna koło budynku nr 75, poł. XIX w.
6. Kapliczka przydrożna koło budynku nr 88, poł. XIX w.
7. Szkoła Podstawowa, pocz. XX w.
8. Dom mieszkalny nr 8, koniec XIX w.
9. Dom mieszkalny nr 9, koniec XIX w.
10. Budynek gospodarczy nr 9, poł. XIX w.
11. Dom mieszkalno-gospodarczy nr 11, pocz. XX w.
12. Dom mieszkalny nr 12, pocz. XX w.
13. Dom mieszkalno-gospodarczy nr 13, koniec XIX w.
14. Dom mieszkalny nr 17, koniec XIX, pocz. XX w.
15. Dom mieszkalno-gospodarczy nr 22, poł. XIX w.
16. Dom mieszkalny nr 26, koniec XIX w.
17. Dom mieszkalny nr 11, po poi. XIX w.
18. Dom mieszkalno-gospodarczy nr 29, ok. poi. XIX, koniec XIX w.
19. Dom mieszkalno-gospodarczy nr 33 (d. 30), 3 ćw. XIX, koniec XIX w.
20. Dom mieszkalny nr 34, koniec XIX w., pocz. XX w.
21. Dom mieszkalno-gospodarczy nr 35, poi. XIX w.
22. Dom mieszkalno-gospodarczy nr 36, ok. pot. XIX w.
23. Dom mieszkalno-gospodarczy nr 37, 1 pot. XIX w.
24. Dom mieszkalno-gospodarczy nr 11, pocz. XX w.
25. Dom mieszkalny nr 40, pocz. XX w.
26. Dom mieszkalny nr 41, pocz. XX w.
27. Dom mieszkalny nr 49c „Jaś”, pocz. XX w.
28. Dom mieszkalny nr 49d „Małgosia”, pocz. XX w.
29. Dom mieszkalno-gospodarczy nr 50, 2 poi. XIX w.
30. Dom mieszkalny nr 56, 1852.
31. Dom mieszkalno-gospodarczy nr 58, koniec XIX w.
32. Zespół mieszkalno-gospodarczy nr 59.
 - a) dom mieszkalno-gospodarczy nr 59, ok. pot. XIX w.
 - b) stodoła nr 59, ok. pot. XIX w.
33. Dom mieszkalny nr 61, XIX/XX w.

34. Dom mieszkalno-gospodarczy nr 64, koniec XIX w.
35. Dom mieszkalno-gospodarczy nr 66, koniec XIX w.
36. Dom mieszkalny nr 75, poł. XIX, XX w.
37. Dom mieszkalno-gospodarczy nr 76, ok. poł. XIX w.
38. Dom mieszkalno-gospodarczy nr 78, 1 poł. XIX w.
39. Dom mieszkalno-gospodarczy nr 79, koniec XIX w.
40. Dom mieszkalno-gospodarczy między nr 83 i 84, ok. poł. XIX w.
41. Dom mieszkalno-gospodarczy nr 84, poł. XIX w.
42. Dom mieszkalno-gospodarczy nr 86, ok. poł. XIX w., koniec XIX w.
43. Dom mieszkalny nr 87, koniec XIX w.
44. Dom mieszkalny nr 89, 1 poł. XIX w., XIX/XX w.
45. Dom mieszkalny nr 91, koniec XIX w.
46. Budynek gospodarczy nr 63, pocz. XX w.



Stary Gieraltów, dom nr 49c, pocz. XX w.



Stary Gieraltów, dom nr 84, 1 poł. XIX w.



Stary Gieraltów, dom nr
35, poł. XIX w.



Stary Gieraltów, dom nr
59, poł. XIX w.



Stary Gieraltów, kościół
filialny p.w. św. Michała
Archaniola, 1798.

STANOWISKA ARCHEOLOGICZNE:

Obszar AZP 97-27

Osada, chronologia: średniowiecze.

Stanowisko numer: 2/2. (dawniej w obrębie Stronia Śląskiego).

TRASY ROWEROWE:

Stary Gierałtów jest doskonałym miejscem rozpoczęcia pieszych, bądź rowerowych wycieczek w Góry Bialskie oraz Góry Złote. Przez wiś przebiegają następujące trasy rowerowe:

Trasa Pętla Gierałtowska nr 5723: Stary Gierałtów – Karpno – Nowy Gierałtów – Stary Gierałtów

Długość trasy: 11,60 km. Przybliżony czas przejazdu: ok. 1-1,5 godz.

Stopień trudności: łatwa – trasa rekreacyjna. Nawierzchnia: asfaltowa, gruntowa, tłuczniowa.

Trasa Pętla Gór Bialskich – wschodnia nr 5724: Stary Gierałtów – Nowy Gierałtów – Bielice – Przełęcz Sucha (1006 m.n.p.m.) – Przełęcz Dział (922 m.n.p.m.) – Stary Gierałtów

Długość trasy: 25,50 km. Przybliżony czas przejazdu: 3-4 godz.

Stopień trudności: średni. Nawierzchnia: asfaltowa, tłuczniowa, gruntowa.

INFRASTRUKTURA SPOŁECZNA

Na terenie Starego Gierałtowa znajduje się **światlica wiejska „Trzy Siostry”**, w której organizowane są imprezy kulturalne i kulturalno-oświatowe. W „Trzech Siostrach” funkcjonuje Internetowe Centrum Edukacyjno- Oświatowe.

Internetowe Centrum Edukacyjno- Oświatowe (Stary Gierałtów 7- Trzy Siostry).

Centrum umożliwia lokalnym społecznościom wiejskim korzystanie z nowoczesnych form kształcenia, a zwłaszcza kształcenia na odległość, w tym także dostarczanie wiedzy i organizowanie procesu edukacyjnego. W Centrum organizowane są również różnego rodzaju prelekcje, wykłady, pogadanki, prezentacje. Centrum jest wyposażone w sprzęt komputerowy, meble i materiały dydaktyczne umożliwiające jednoczesną edukację 11 osób.

EDUKACJA

Dzieci ze wsi Stary Gierałtów dowożeni są do szkoły podstawowej oraz do Gimnazjum w Stroniu Śląskim.

SŁUŻBA ZDROWIA

Stary Gierałtów nie posiada ośrodka zdrowia i szpitala. Mieszkańcy wsi korzystają z dwóch ośrodków zdrowia znajdujących się w Stroniu Śląskim, oddalonym o 3 km. Szpital znajduje się w Kłodzku oddalonym o 37 km. Od Starego Gierałtowa.

STRAŻ POŻARNA

Na terenie Starego Gierałtowa znajduje się Ochotnicza Straż Pożarna zrzeszająca 60 strażaków. Większość pożarów to pożary lasów, poszycia leśnego i traw na nieużytkach. Przyczynami tych pożarów najczęściej bywa nieostrożność osób dorosłych lub podpalenie. Tutejsza jednostka dysponuje 2 samochodami bojowym oraz niezbędnym sprzętem do prowadzenia akcji gaśniczych.

SIEĆ KOMUNIKACYJNA

- *komunikacja drogowa:*

Przez teren wsi przebiega droga powiatowa nr 3229D prowadząca od Stronia Śląskiego do Bielic oraz drogi gminne. Droga powiatowa prowadzi do przejścia granicznego Nowy Gierałtów – Uhelna (Republika Czeska).

- *komunikacja autobusowa:*

Stary Gierałtów posiada powiązania komunikacją autobusową PKS ze Stroniem Śląskim, Bystrzycą Kłodzką i Kłodzkiem.

ELEKTROENERGETYKA

Wieś Stary Gierałtów zaopatrywana jest w energię elektryczną z głównego punktu zasilania (GPZ) zlokalizowanego w Łądku Zdroju. Zaopatrzenie w energię elektryczną prowadzone jest liniami napowietrznymi średnich napięć 20 kV. Stary Gierałtów posiada cztery stacje transformatorowe o łącznej mocy 1000 kVA.

CIEPŁOWNICTWO

Mieszkańcy wsi indywidualnie ogrzewają swoje budynki mieszkalne piecami lub instalacjami c.o. Podstawowym opałem jest węgiel, koks i drewno.

GAZOWNICTWO

Obszar sołectwa zaopatrywany jest w gaz płynny w butlach, z zastosowaniem do celów użytkowych głównie w kuchniach domowych.

GOSPODARKA WODNO – ŚCIEKOWA

Wieś Stary Gierałtów nie posiada sieci wodociągowej i kanalizacyjnej. Mieszkańcy pobierają wodę ze studni przydomowych. Ścieki gromadzone są w przydomowych zbiornikach.

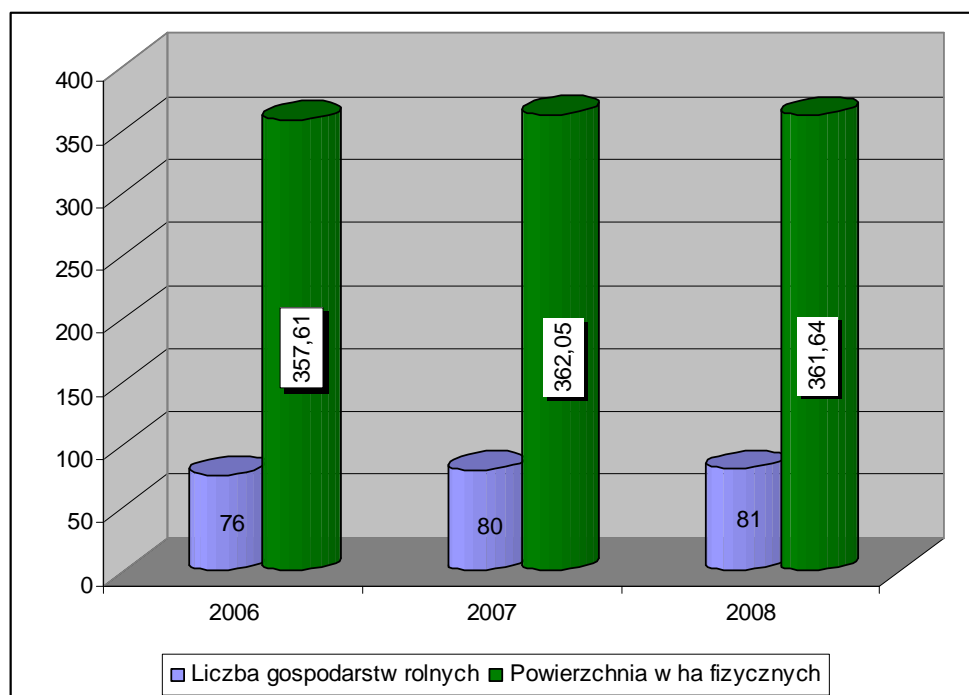
Funkcję usuwania i unieszkodliwiania ścieków na terenie Gminy realizuje Zakład Wodociągów i Kanalizacji w Stroniu Śląskim.

GOSPODARKA ODPADAMI STAŁYMI

Odpady stałe mieszkańców z terenu wsi zbierane są do indywidualnych kontenerów i wywożone przez Zakład Gospodarki Komunalnej Sp. z o. o. w Stroniu Śląskim na wysypisko znajdujące się we wsi Stronie Śląskie.

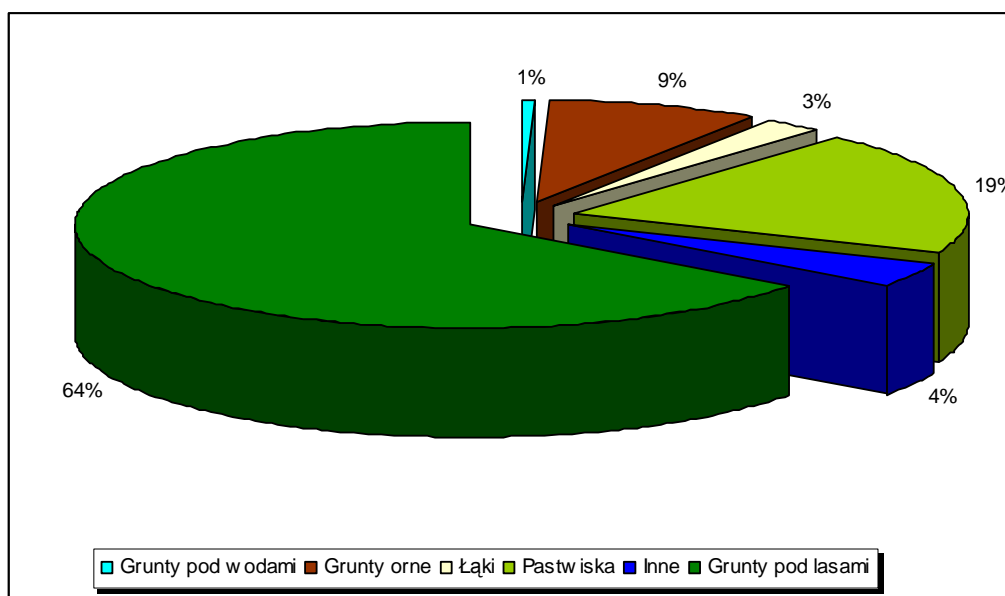
ROLNICTWO

Na terenie wsi na koniec 2008 roku funkcjonowało 81 gospodarstw rolnych, które użytkują ponad 357 ha. Średnia powierzchnia tych gospodarstw wynosi ok. 4,4 ha. Tylko niewielka część gospodarstw prowadzi działalność na cele rynkowe.



Wykres 2: Liczba i powierzchnia gospodarstw rolnych – Stary Gierałtów

Grunty pod lasami i zadrzewieniami na terenie Starego Gierałtowa na dzień 31.01.2009 r. stanowią prawie 909 ha, co stanowi ok. 64 % całej powierzchni wsi. Nadzór nad gospodarką leśną sprawuje Nadleśnictwo Łądek Zdrój. Łąki i pastwiska stanowią 22 % użytkowanych gruntów, natomiast grunty orne zajmują jedynie 9 %, co obrazuje poniższy wykres.



Wykres 3: Struktura użytkowania gruntów – Stary Gierałtów (stan na 31.01.2009 r.)

DZIAŁALNOŚĆ GOSPODARCZA I TURYSTYKA

Na terenie Starego Gierałtowa ma swoją siedzibę 12 podmiotów gospodarczych zarejestrowanych w Ewidencji Działalności Gospodarczej prowadzonej przez Burmistrza Stronia Śląskiego. Wśród nich dominuje działalność usługowa związana z usługami leśnymi (4 podmioty), handlem (3 podmioty). Na terenie Starego Gierałtowa znajduje się jeden sklep spożywczy oraz dwa warsztaty samochodowe.

W Starym Gierałtowie znajduje się 8 podmiotów zajmujących się usługami turystycznymi. Największym jest ośrodek „Orlik” z 45 miejscami noclegowymi, ponadto na terenie wsi działają gospodarstwa agroturystyczne. Łącznie w Starym Gierałtowie jest ok. 150 miejsc noclegowych.

W pobliskich miejscowościach: Bielicach i Nowym Gierałtowie, znajdują się dwa wyciągi narciarskie.

ORGANIZACJE DZIAŁAJĄCE NA TERENIE MIEJSCOWOŚCI

- **Koło Gospodyń Wiejskich**
- **Ochotnicza Straż Pożarna**
- **Zespół Ludowy „SIEKIERECZKI”**

Zespół Siekiereczki powstał w roku 1985. Obecnie zespół liczy 18 osób w tym 5 mężczyzn. Kierownikiem zespołu jest p. Dorota Wieczorek. W naszym repertuarze są piosenki ludowe opiewające nasze piękne okolice, okazjonalne, okolicznościowe jak też pieśni patriotyczne i przyśpiewki, jak z tego wynika „pod nogę” i „do ucha”. Nazwa zespołu przyjęła się po jednym z występów, w którym zaśpiewaliśmy piosenkę „...rąbie siekiereczka rąbie ...”.

3. Analiza SWOT. Ocena mocnych i słabych stron miejscowości oraz szans i zagrożeń.

Mocne strony	Słabe strony
Walory przyrodnicze i krajobrazowe wsi	Wysokie bezrobocie wśród mieszkańców
Położenie wzdłuż drogi powiatowej nr 3229D – Stronie Śląskie – Bielice, prowadzącej do przejścia granicznego Nowy Gieraltów – Uhelna (Czechy)	Raczej mała zamożność mieszkańców
Tradycje letniskowe	Zaniedbany wizerunek wsi
Duży potencjał ludnościowy	Mała aktywność mieszkańców w pracy na rzecz wsi
Nieruchomości mogące zainteresować potencjalnych inwestorów zewnętrznych	Brak gazyfikacji wsi
Zabytki na terenie wsi	Dewastacja nieużytkowanych budynków
Duża aktywność OSP i Koła Gospodyń Wiejskich	Nieuregulowana gospodarka wodno – ściekowa
Plac zabaw dla dzieci	Słabe połączenia komunikacją publiczną
Wiejski plac spotkań	
Oświetlenie uliczne wsi	

Szanse	Zagrożenia
Intensywny rozwój turystyki i rekreacji na terenie Gminy Stronie Śląskie	Wysokie bezrobocie w regionie
Moda na agroturystykę	Ubożenie społeczeństwa
Dotacje z UE	Odływ najbardziej aktywnej i wykształconej młodzieży do dużych miast
Przejście graniczne Nowy Gierałtów – Uhelna	Małe nakłady na inwestycje na terenie wsi
	Patologie wśród młodzieży
	Niska świadomość mieszkańców wsi dotycząca wykorzystania potencjału turystycznego wsi.

4. Planowane kierunki rozwoju.

4.1. Priorytety rozwoju, cele strategiczne, zadania priorytetowe.

W trakcie prac nad opracowaniem Planu Odnowy Miejscowości Stary Gieraltów zostały zorganizowane spotkania i konsultacje z mieszkańcami Starego Gieraltowa i Radą Sołecką. Mieszkańcy podczas zebrania wiejskiego oraz za pomocą ankiet informacyjnych określili podstawowe priorytety rozwoju miejscowości, cele oraz listę zadań priorytetowych.

Mając na uwadze mocne i słabe strony Starego Gieraltowa oraz szanse i zagrożenia, które mogą wystąpić, określono następujące **priorytety rozwoju miejscowości**:

1. Zagospodarowanie przestrzeni publicznej.
2. Wzrost atrakcyjności miejscowości, ze szczególnym uwzględnieniem turystyki.
3. Kultywowanie tradycji i wartości lokalnych.
4. Wzrost aktywności społeczeństwa.

Realizacja zakładanych kierunków rozwoju wymaga dokładnego określenia celów strategicznych, co gwarantuje realizację poszczególnych zadań i projektów.

Zidentyfikowano następujące cele strategiczne:

- I. Poprawa jakości życia na wsi;
- II. Poprawa wizerunku i estetyki wsi;
- III. Podniesienie atrakcyjności turystycznej;
- IV. Integracja społeczności lokalnej;
- V. Poprawa bezpieczeństwa .

Zgodnie z przyjętymi priorytetami i celami strategicznymi oraz mając na uwadze wnioski z analizy SWOT, sporządzona została lista zadań priorytetowych:

1. Remont i modernizacja świetlicy wiejskiej "Teatr Trzy Siostry";
2. Budowa sieci kanalizacyjnej w Starym Gierałtowie;
3. Rozbudowa i modernizacja oświetlenia ulicznego;
4. Odbudowa drogi i mostu w Starym Gierałtowie (nr dz. 237, 244, 246);
5. Budowa Ośrodka Szkoleniowo – Prewencyjnego – Strażnica OSP Stary Gierałtów;
6. Budowa ścieżek spacerowych i narciarstwa biegowego wraz z ustawieniem tablic informacyjnych oraz odnowienie oznakowania tras rowerowych;
7. Zagospodarowanie Wiejskiego Placu Spotkań;
8. Budowa terenów sportowo – rekreacyjnych;
9. Budowa parkingów;
10. Budowa chodników i ścieżki rowerowej wzdłuż drogi Stronie Śląskie – Bielice;
11. Poprawa nawierzchni drogi Stronie Śl. – Bielice;
12. Segregacja odpadów;
13. Organizacja imprez kulturalnych, sportowych i rekreacyjnych;
14. Poprawa estetyki wsi.

4.2. Opis planowanych zadań inwestycyjnych i przedsięwzięć aktywizujących społeczność.

LP	Nazwa zadania/projektu	Priorytet*	Cele	Przeznaczenie	Szacowany koszt [PLN]	Źródła finansowania	Okres realizacji
1	Remont i modernizacja świetlicy wiejskiej "Teatr Trzy Siostry"	1 2 3 4	Poprawa jakości życia na wsi; Poprawa wizerunku i estetyki wsi; Integracja społeczności lokalnej;	Remont i modernizacja budynku "Trzy Siostry" w Starym Gierałtowie nr 7A. Remont i modernizacja pomieszczeń świetlicy (m.in. wymiana drzwi, okien i wymalowanie wnętrza świetlicy) oraz remont elewacji i dachu poprawi estetykę i funkcjonalność obiektu, co przełoży się na organizację większej liczby imprez integracyjnych, spotkań, zajęć czy szkoleń.	860 000	PROW Budżet gminy	2009
2	Budowa sieci kanalizacyjnej w Starym Gierałtowie.	1	Poprawa jakości życia na wsi;	Podłączenie gospodarstw domowych do sieci kanalizacyjnej i likwidacja przydomowych szamb.	600 000	RPO Budżet gminy	2009-2010
3	Rozbudowa i modernizacja oświetlenia ulicznego.	1	Poprawa jakości życia na wsi; Poprawa bezpieczeństwa;	Zwiększenie ilości punktów świetlnych we wsi wpłynie na poprawę bezpieczeństwa użytkowników dróg, mieszkańców i turystów	100 000	Budżet gminy	2010-2011
4	Odbudowa drogi i mostu w Starym Gierałtowie (nr dz. 237, 244, 246);	1	Poprawa jakości życia na wsi; Poprawa wizerunku i estetyki wsi; Poprawa bezpieczeństwa;	Realizacja przyczyni się do poprawy warunków życia i prowadzenia działalności gospodarczej, zwiększając atrakcyjność miejscowości.	582 000	Budżet Państwa Budżet gminy	2009
5	Budowa Ośrodka Szkoleniowo – Prewencyjnego – Strażnica OSP Stary Gierałtów	1 4	Poprawa bezpieczeństwa; Poprawa jakości życia na wsi;	Budowa garaży dla samochodów bojowych OSP Stary Gierałtów oraz sali dla celów szkoleniowych.	850 000	Leader + Budżet gminy	2009-2010
6	Budowa ścieżek spacerowych i narciarstwa biegowego wraz z ustawieniem tablic informacyjnych oraz odnowienie oznakowania tras rowerowych.	1 2 3	Poprawa wizerunku i estetyki wsi; Podniesienie atrakcyjności turystycznej;	Budowa i oznakowanie ścieżek spacerowych, narciarstwa biegowego i rowerowych uatrakcyjni ofertę turystyczną oraz przyczyni się do poprawy warunków życia mieszkańców.	50 000	Leader+ Budżet gminy	2010-2016

LP	Nazwa zadania/projektu	Priorytet*	Cele	Przeznaczenie	Szacowany koszt [PLN]	Źródła finansowania	Okres realizacji
7	Zagospodarowanie Wiejskiego Placu Spotkań.	1 2 3 4	Poprawa jakości życia na wsi; Poprawa wizerunku i estetyki wsi; Podniesienie atrakcyjności turystycznej; Integracja społeczności lokalnej;	Stworzenie bazy rekreacyjnej dla mieszkańców i turystów poprzez budowę grilla przy wiacie wiejskiej, obicie wiaty oraz zagospodarowanie terenów zielonych	20 000	Leader+ Budżet gminy	2010-2012
8	Budowa terenów sportowo – rekreacyjnych.	1 2 3 4	Poprawa jakości życia na wsi; Poprawa wizerunku i estetyki wsi; Podniesienie atrakcyjności turystycznej;	Stworzenie bazy sportowej i rekreacyjnej umożliwiającej wszystkim mieszkańcom i turystom prowadzenie zdrowego, sportowego stylu życia, organizację imprez sportowych, kulturalnych i rekreacyjnych poprzez budowę boisk do siatkówki i koszykówki oraz skate parku.	400 000	PROW Budżet gminy	2010-2013
9	Budowa parkingów.	1 2	Poprawa jakości życia na wsi; Podniesienie atrakcyjności turystycznej; Poprawa bezpieczeństwa;	Budowa parkingów, przy placu wiejskim służących lokalnej społeczności i turystom, będą one stanowiły niezbędne zaplecze infrastrukturalne dla osób przyjeżdżających do Starego Gierałtowa.	10 000	Budżet gminy	2010
10	Budowa chodników i ścieżki rowerowej wzdłuż drogi Stronie Śląskie – Bielice.	1 2	Poprawa jakości życia na wsi; Podniesienie atrakcyjności turystycznej; Poprawa bezpieczeństwa;	Budowa chodników i ścieżki rowerowej służących lokalnej społeczności i turystom.	400 000	PROW Budżet gminy	PROW 2010-2012
11	Poprawa nawierzchni drogi Stronie Śl. – Bielice.	1	Poprawa jakości życia na wsi; Poprawa wizerunku i estetyki wsi; Poprawa bezpieczeństwa;	Projekt wpływa na poprawę dostępności do posesji, zwiększenie bezpieczeństwa i skrócenie czasu przejazdu przez miejscowość.	Brak danych Inwestycje realizowana przez Starostwo Powiatowe w Kłodzku	Budżet Starostwa Powiatowego	2010

LP	Nazwa zadania/projektu	Priorytet*	Cele	Przeznaczenie	Szacowany koszt [PLN]	Źródła finansowania	Okres realizacji
12	Segregacja odpadów.	1 2	Poprawa jakości życia na wsi; Poprawa wizerunku i estetyki wsi;	Ustawienie 5 gniazd do segregacji odpadów składających się z 3 kubłów (papier, tworzywa sztuczne, szkło). Realizacja przyczyni się do poprawy warunków życia mieszkańców i poprawy stanu środowiska naturalnego poprzez ograniczenie ilości zanieczyszczeń.	12 500,00	Budżet gminy	2010
13	Organizacja imprez kulturalnych, sportowych i rekreacyjnych.	2 3 4	Poprawa jakości życia na wsi; Podniesienie atrakcyjności turystycznej; Integracja społeczności lokalnej;	Realizacja zadania wpływa na aktywizację życia kulturalno- rozrywkowego mieszkańców. Działania te mogą służyć mieszkańcom oraz zwiększają zainteresowanie turystów.	160 000	EWT CZ-PL LEADER+ Budżet gminy	2009-2016
14	Poprawa estetyki wsi.	1 2 4	Poprawa wizerunku i estetyki wsi; Poprawa jakości życia na wsi; Podniesienie atrakcyjności turystycznej;	Podniesienie estetyki miejscowości poprzez dbanie o czystość posesji, zagospodarowanie terenów zielonych, itp.	160 000	LEADER+ Budżet gminy Środki prywatne	2009-2016

***Priorytety rozwoju miejscowości:**

1. Zagospodarowanie przestrzeni publicznej;
2. Wzrost atrakcyjności miejscowości, ze szczególnym uwzględnieniem turystyki;
3. Kulturowanie tradycji i wartości lokalnych;
4. Wzrost aktywności społeczeństwa.

4.3. Harmonogram zadań inwestycyjnych i przedsięwzięć aktywizujących społeczność.

L.P.	Rodzaj zadania	2009	2010	2011	2012	2013	2014	2015	2016
1	Remont i modernizacja świetlicy wiejskiej "Teatr Trzy Siostry"								
2	Budowa sieci kanalizacyjnej w Starym Gierałtowie.								
3	Rozbudowa i modernizacja oświetlenia ulicznego.								
4	Odbudowa drogi i mostu w Starym Gierałtowie (nr dz. 237, 244, 246);								
5	Budowa Ośrodka Szkoleniowo – Prewencyjnego – Strażnica OSP Stary Gierałtów								
6	Budowa ścieżek spacerowych i narciarstwa biegowego wraz z ustawieniem tablic informacyjnych oraz odnowienie oznakowania tras rowerowych.								
7	Zagospodarowanie Wiejskiego Placu Spotkań.								
8	Budowa terenów sportowo – rekreacyjnych.								
9	Budowa parkingów.								
10	Budowa chodników i ścieżki rowerowej wzdłuż drogi Stronie Śląskie – Bielice.								
11	Poprawa nawierzchni drogi Stronie Śl. – Bielice.								
12	Segregacja odpadów.								
13	Organizacja imprez kulturalnych, sportowych i rekreacyjnych.								
14	Poprawa estetyki wsi.								

5. System monitorowania Planu Rozwoju Miejscowości

Plan Rozwoju miejscowości Stary Gierałtów ma charakter otwarty i niezbędne jest jego aktualizowanie. W proces monitorowania i realizacji Planu Rozwoju Starego Gierałtowa powinni być zaangażowani wszyscy mieszkańcy wsi.

Monitorowanie każdego przedsięwzięcia - czyli dbanie o prawidłowy jego przebieg przez cały czas jego trwania, polega na systematycznym zbieraniu, zestawianiu i ocenie informacji rzeczowych i finansowych w postaci ustalonych wskaźników, które opisującego postęp i efekty.

W przypadku uznania tego za stosowne, Rada Miejska podejmuje decyzje o aktualizacji Planu.

Pieczęć podłużna o treści:
Przewodniczący Rady Miejskiej
w Stroniu Śląskim
Ryszard Suliński
oraz nieczytelny podpis