

Uchwała Nr XLIX/309/10
Rady Miejskiej w Stroniu Śląskim
z dnia 29 marca 2010 r.

w sprawie zatwierdzenia Planu Odnowy Miejscowości Stara Morawa

Na podstawie art. 18 ust. 2 pkt 6 ustawy z dnia 8 marca 1990 roku o samorządzie gminnym (tekst jednolity Dz. U. z 2001 r. Nr 142, poz. 1591 ze zmianami) Rada Miejska w Stroniu Śląskim uchwała co następuje:

- § 1. Zatwierdza się Plan Odnowy Miejscowości Stara Morawa stanowiący załącznik do niniejszej uchwały.
- § 2. Wykonanie uchwały powierza się Burmistrzowi Stronia Śląskiego.
- § 3. Uchwała wchodzi w życie z dniem podjęcia.

Załącznik do uchwały Nr
XLIX/309/10
Rady Miejskiej w Stroniu Śląskim
z dnia 29 marca 2010 r.
Zalacznik1.pdf

Plan Odnowy Miejscowości Stara Morawa

Ryszard Suliński

Przewodniczący Rady

PLAN ODNOWY MIEJSCOWOŚCI

STARA MORAWA

2010 – 2017



Stara Morawa, marzec 2010 r.

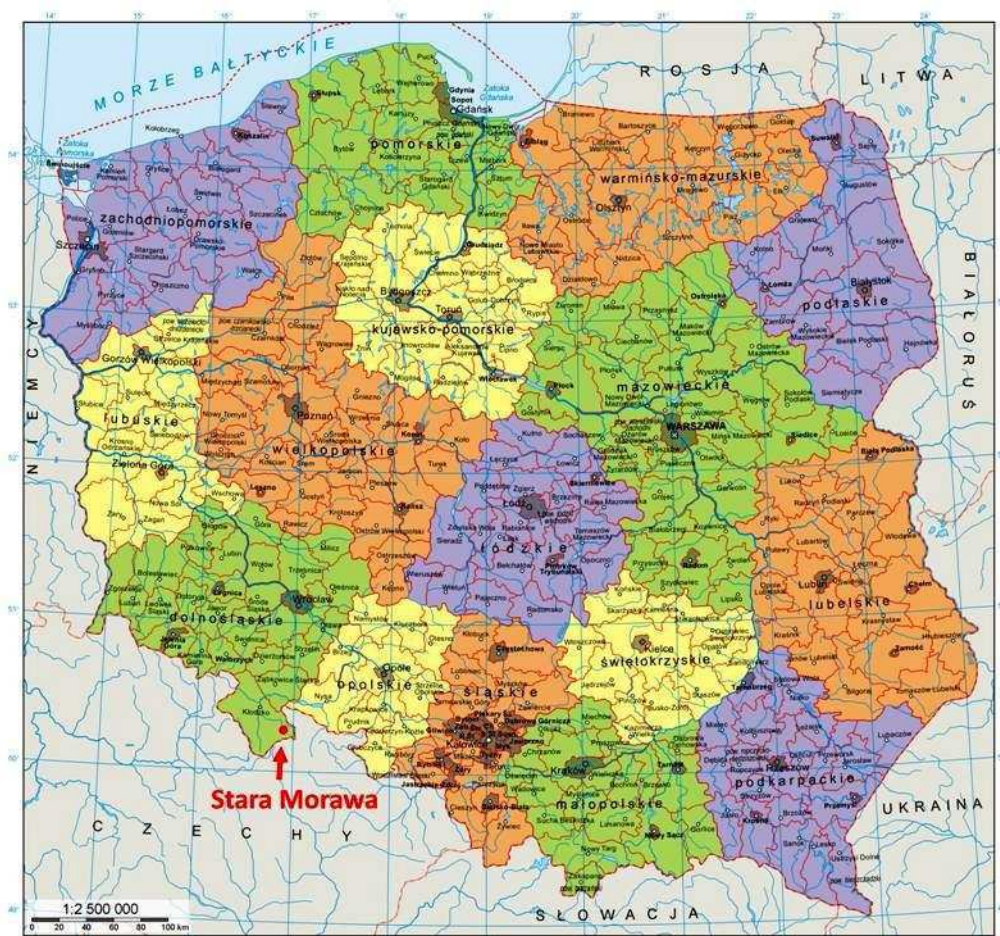
SPIS TREŚCI

| | |
|--|-----------|
| 1. CHARAKTERYSTYKA MIEJSCOWOŚCI. | 3 |
| 1.1. POŁOŻENIE MIEJSCOWOŚCI, PRZYNALEŻNOŚĆ ADMINISTRACYJNA, POWIERZCHNIA, LICZBA LUDNOŚCI. | 3 |
| 1.2. HISTORIA MIEJSCOWOŚCI. | 5 |
| 1.3. OKREŚLENIE PRZESTRZENNEJ STRUKTURY MIEJSCOWOŚCI. | 6 |
| 2. INWENTARYZACJA ZASOBÓW SŁUŻĄCYCH ODNOWIE MIEJSCOWOŚCI. | 8 |
| 3. ANALIZA SWOT. | |
| OCENA MOCNYCH I SŁABYCH STRON MIEJSCOWOŚCI ORAZ SZANS I ZAGROŻEŃ. | 14 |
| 4. PLANOWANE KIERUNKI ROZWOJU. | 16 |
| 4.1. PRIORYTETY ROZWOJU, CELE STRATEGICZNE, ZADANIA PRIORYTETOWE. | 16 |
| 4.2. OPIS PLANOWANYCH ZADAŃ INWESTYCYJNYCH I PRZEDSIĘWZIĘĆ AKTYWIZUJĄCYCH SPOŁECZNOŚĆ. | 17 |
| 4.3. HARMONOGRAM ZADAŃ INWESTYCYJNYCH. | 19 |
| 5. SYSTEM MONITOROWANIA PLANU ROZWOJU MIEJSCOWOŚCI | 20 |

1. Charakterystyka miejscowości.

1.1. Położenie miejscowości, przynależność administracyjna, powierzchnia, liczba ludności.

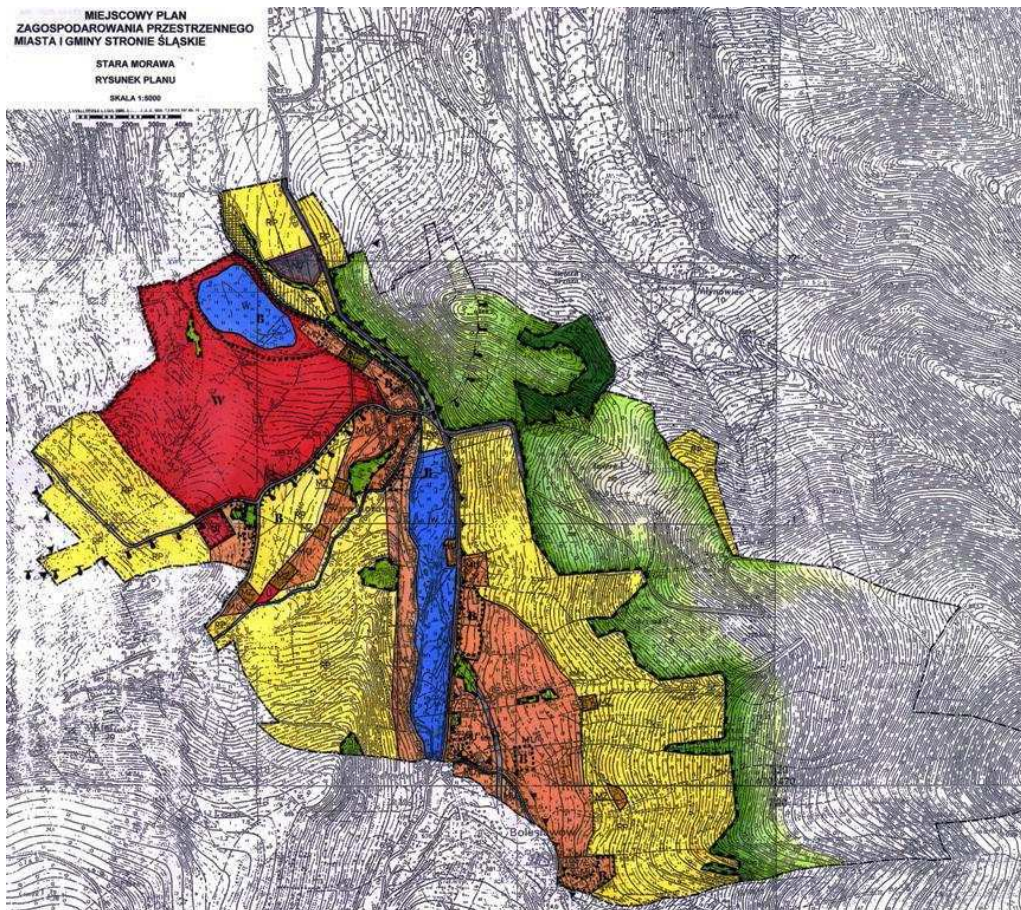
Stara Morawa jest to wieś położona w województwie dolnośląskim, w powiecie kłodzkim, w Gminie Stronie Śląskie. Powierzchnia Starej Morawy wynosi 543 ha.



Rys. 1 Położenie Starej Morawy na tle Polski

Stara Morawa położona jest na drodze ze Stronia Śląskiego do Bolesławowa, w obniżeniu pomiędzy Masywem Śnieżnika i Górami Białskimi, w dolinie potoku Morawki i częściowo w widłach potoków Morawki i Kleśnicy. Rozlokowana jest na wysokości 530-550 m n.p.m.

Otoczenie wsi stanowią użytki rolne oraz, od wschodu, zbocza Gór Białskich porośnięte lasami. Do północnego krańca Starej Morawy sięga cofka suchego zbiornika retencyjnego w Stroniu - Morawce, a od południa wieś graniczy z zabudowaniami Bolesławowa.



Rys. 2 Stara Morawa

Na dzień 31.12.2009 roku liczba mieszkańców Starej Morawy wynosiła 107 osób. W ostatnich latach liczba mieszkańców wsi systematycznie wzrasta.



Wykres 1 Liczba ludności Starej Morawy

1.2. Historia miejscowości.

Etymologia nazwy wsi

Do XX w. utrwaliła się nazwa wsi *Alt Mohrau*, chociaż w XVII w. używano też nazw *Klessenmohre* (1614) i *Klessemoraw* (1656). Według Alberta nazwa interesującej nas osady pochodzi od potoku Morawy, obecnie Morawki, jak sugeruje to przekaz z 1830 r. Mieszkańcy nazywali wówczas wieś *March* lub *Morava*. Niemiecką etymologię nazwy potoku wyprowadzono od indogermańskiego słowa *Marahwa* (*Moor* — bagno, *ahwa* — stojąca woda). Nazwa *Marahwa* została później przekształcona w gwarowe *March*, czego odpowiednikiem jest słowiańska *Morava*. Nazwa ta była według Klemenza przeniesiona na teren Kłodziny z północnych Moraw. Przy rozważaniu problemu pochodzenia nazwy wsi Albert wyraził ostatecznie stwierdzenie, że nazwa potoku została utworzona od zgermanizowanego słowiańskiego słowa *Morawa*, albo też od przyswojonego przez języki słowiańskie słowo indogermańskiego. Bizon natomiast wyraził pogląd, iż punktem wyjścia dla miana wsi mogły być polskie słowa *murawa*, *morawa* oznaczające trawnik i łąg.

Historia kuźnicy

Kuźnica, jedna z najstarszych we wschodniej części Kłodziny, wzmiankowana 1346 r. należała wówczas do braci Ottona, Reinczka i Nicolausa von Glubos z Karpna. Kuźnica, wniosując z jej nazw, powstała zapewne na gruntach gminy wiejskiej Stronie Śląskie, rozciągających się aż pod Morawę. W kuźnicy przy której znajdowała się też kopalnia, przetwarzano zarówno rudy wydobywane z kopalń oraz rudy darniowe. W latach 1476-1492 kuźnica była własnością Veroniki Pechmanin ze Świdnicy. Później została przejęta przez władców hrabstwa Podiebradowiczów, którzy w 1501 r. sprzedali ją niejakiemu Weidlichowi. Już wówczas z kuźnicą tą związane były dobra, na które składały się: parcela gruntu, parcela wody, tłuczarnia rudy i przywileje: wyszynku, uboju, utrzymywania kowala, krawca i szewca. Później kuźnica pozostawała w posiadaniu: Georga Ebela (1590-1597), Georga Sabischa i Pollexine Piickler, Hansa Mohrenbergera (1605) i r. 1605 wróciła do dóbr cesarskich. Następnie była własnością Andreasa Mohrenbergera (1608-1613) i Caspara von Schenkendorf (1625). On też ze względu na swój udział w antycesarskich wystąpieniach musiał zapłacić grzywnę i sprzedał kuźnicę Heinrichowi von Reibnitz. W czasie wojny trzydziestoletniej kuźnica oraz kopalnia zostały zniszczone i opuszczone, a w 1626 r. Kaspar von Schenkendorf założył na jej miejscu folwark.

Po zakończeniu wojny włączono folwark do dóbr kameralnych i w latach 1648-1656 odbudowano kuźnicę. Była to manufaktura produkująca m.in. na cele wojskowe, a więc głównie kule armatnie i granaty. Na czele kuźnicy stał główny kuźnik, któremu podlegali: górnik, hutnik, giser — odlewnik, kuźnik — kowal i pirotechnik. Wyposażenie kuźnicy stanowiły: wysoki piec do wytapiania żelaza, piec kowalski, wielki młot do kucia sztab i półfabrykatów oraz młot do wyrobu kul i granatów. Kuźnica przestała działać przed rokiem 1684. Po sprzedaży Starej Morawy Althannom z Międzylesia na miejscu kuźnicy ponownie założono folwark. W okolicach Morawy powstała w 1661 r. także druga kuźnica, w której wytapiano miedź wykorzystując lokalne złoża jej rud w Janowej Górze, Kletnie i w Siennej. Kuźnica ta założona była przez nyskiego mieszczanina i miedziennika Melchiora Hundorfa.

Historia wsi

Nie wykluczone, że w związku z działalnością kuźnicy w 1588 r. założono na terenie dóbr kameralnych osadę leśną Starą Morawę, która miała zapewne dostarczać drewno. Przy zakładaniu osady wymierzono 20 parcel, które zajęło tylko dziesięciu osadników. Nie było dóbr sędziowskich, a we wsi urzędował tylko urzędnik sądowy. Jego przywileje polegały na świadczeniu na jego rzecz przez ludność wsi określonych robót przy wykorzystaniu własnego sprzężaju. Sędzia miał też przywilej wyszynku piwa, ale z niego nie korzystał ze względu na słabe zaludnienie wsi. W 1684 r. wieś została sprzedana Althannom z Międzylesia, którzy dołączyli ją do klucza Stronie. Po upadku kuźnicy mieszkańcy Starej Morawy zajmowali się rzemiosłem, ale mimo to w XVIII i XIX w. było ono słabo rozwinięte. Od 1838 roku Stara Morawa stała się własnością ks. Marianny Orańskiej. W 1840 r. dominium zbudowało na Morawce, na północ od Starej Morawy zaporę wodną. Początkowo Stara

Morawa należała chyba do parafii augsburskiej w Bolesławowie. Od ok. 1623 r. wraz z kościołem w Bolesławowie wchodziła w skład parafii w Strachocinie. Od 1728 do ok. 1841 Stara Morawa znajdowała się w obrębie parafii w Bolesławowie. W latach 1841-1946 podzielona była pomiędzy parafie w Bolesławowie i w Strachocinie. Jeszcze w 1867 r. wieś należała do klucza Stronie.

Wieś rozwijała się słabo, bo w 1631 r. na 20 wydzielonych parcelach (*Gütlein*) siedziało 16 drobnych kmieci, określonych w latach 1632/1633 jako zagrodnicy. Do ok. 1765 r. wieś znacznie się rozwinęła, gdyż była zamieszkała przez 2 kmieci, 36 zagrodników, 7 ludzi wolnych (od pańszczyzny) i 4 chałupników. Później jednak nastąpił regres i na terenie wsi w końcu XVIII w. odnotowano tylko 25 parcel chałupniczych. Wieś była jednak systematycznie odbudowywana i ok. 1867 odnotowano: 39 parcel, 5 kmiecych, 4 resztówki parcel kmiecych, 10 parcel zagrodników polowych i 20 parcel zajętych przez kolonistów. W latach 1910-1924 na terenie wsi odnotowano 46 parcel, nadal ze znaczną przewagą parcel kolonistów. Jak więc widać wieś rozwijała się powoli i z wielkim trudem, a sam rozwój przypomina! raczej walkę o przetrwanie. Liczba ludności wsi wzrastała systematycznie, choć z pewnymi wahaniami do lat czterdziestych XIX w., w latach ok. 1845-1880 osiągnęła najwyższy poziom, a później powoli spadała. Nie poprawił sytuacji nawet fakt, że Stara Morawa była od XIX w. letniskiem, w którym ruch turystyczny obsługiwała gospoda. W okresie międzywojennym znacznie rozwinęło się rzemiosło.

Po upadku hutnictwa metali przemysł na terenie wsi reprezentowany był w latach 1789-1845 bardzo skromnie przez młyn, piec wapienniczy i 2 tartaki. W latach 1910-1924 tartaki już nie działały, a czynne były piec wapienniczy i młyn.

Przysiółek Sucha Góra (*Dürrenberg*) historycznie związana była z Goszowem, ale w XIX w. stał się kolonią Starej Morawy. Przysiółek założony został na początku XVII w, kiedy to, w 1617 roku, wzmiankowano 4 dobra kmieci, należące dawniej do Joachima Hundta. W 1631 r. odnotowano na terenie przysiółka 5 kmieci. Następnie w 1833 r. przysiółek połączono ze Starą Morawą jako jej kolonię. Wówczas też na terenie kolonii znajdowało się 1833 7 parcel kmiecych i 4 parcele dla kolonistów. Sytuacja nie uległa większym zmianom w latach osiemdziesiątych XIX w., kiedy to Suchą Górę zamieszkiwało 7 kmieci i drobnych kmieci oraz 3 chałupników. W latach 1871-1905 9-12 domów było zamieszkałych przez 42- 59 osób. Po r. 1945 Sucha Góra została zasiedlona, lecz powoli wyludniała się. Obecnie na jej terenie zachowało się kilka zagród należących do Bolesławowa i Starej Morawy.

Po 1945 r. Stara Morawa została zasiedlona. Krótko działał tu mały oddział produkcyjny huty w Stroniu. Próbowano też, ale bez większych rezultatów, rozwinąć letniskowe funkcje wsi, która systematycznie wyludniała się. W 1978 r. funkcjonowało na terenie Starej Morawy 25 gospodarstw rolnych. Działała też RSP „Pod Śnieżnikiem”. Z pracy w rolnictwie utrzymywało się 38% ludności wsi, a pozostali pracowali w hucie w Stroniu Śląskim oraz w okolicznych lasach i kamieniołomach. Wieś jest położona w malowniczych okolicach i może być wykorzystana jako baza turystyczno – letniskowa. W Starej Morawie powstał największy na Ziemi Kłodzkiej zbiornik zaporowy o powierzchni 5 ha. Obecnie trwa jego zagospodarowanie, również pod względem rekreacyjnym, dzięki czemu zbiornik staje się doskonałym miejscem letniego wypoczynku.

1.3. Określenie przestrzennej struktury miejscowości.

Stara Morawa położona jest na drodze ze Stronią do Bolesławowa, w obniżeniu pomiędzy Masywem Śnieżnika i Górą Białskimi, w dolinie potoku Morawki i częściowo w widłach potoków Morawki i Kleśnicy. Rozlokowana jest na wysokości 530-550 m n.p.m. Otoczenie wsi stanowią użytki rolne oraz, od wschodu, zbocza Gór Białskich porośnięte lasami. Do północnego krańca Starej Morawy sięga cofka suchego zbiornika retencyjnego w Stroniu - Morawce, a od południa wieś graniczy z zabudowaniami Bolesławowa.

W XVIII w. i ok. 1825 r. Stara Morawa była niewielką łańcuchówką po zachodniej stronie Morawki, wypełnioną skromną zabudową. Po wschodniej zaś stronie potoku znajdowała się droga ze Stronia do Bolesławowa, w 1 ćw., XIX w. dwustronnie obsadzona drzewami. Na północnym krańcu wsi znajdował się folwark założony na miejscu dawnej kuźnicy. W latach 1883-1912 układ wsi pozostał bez większych zmian. Obecnie układ Starej Morawy uległ zatarciu ze względu na zniszczenie części zabudowy.

Dobra i folwark

Ze wspomnianą powyżej kuźnicą związane pozostawały dobra kameralne. W latach 1505 i 1546 były to dobra zwane *Klesse*, a później określano je jako *Moraw*, *Klessen Moraw* (1631) lub *Gütl* (1648). Dobra te były położone pomiędzy granicami wsi Stronie i miasta Bolesławów. W 1631 r. należały do nich kuźnica, młyn, tartak, 2 miejsca połowu ryb na Morawce i Kleśnicy, karczma, kuźnia i piekarnia. Jak wiadomo w czasie wojny trzydziestoletniej kuźnica została zniszczona i opuszczona. W latach 1625-1631 była własnością Caspara von Schenkendorf, który w 1626 r. założył na jej terenie folwark, dobra zostały włączone do dóbr kameralnych, a w latach 1648-1656 odbudowano tutejszą kuźnicę, która przestała działać przed rokiem 1684. Zapewne po ostatecznym upadku kuźnicy związane z nią dobra zostały usamodzielnione. W 1743 r. były opuszczone. Już jednak w końcu XVIII w. ponownie urządzono na ich terenie folwark, który włączono do klucza Stronie. Folwark ten funkcjonował jeszcze w 1 poł. XX w.

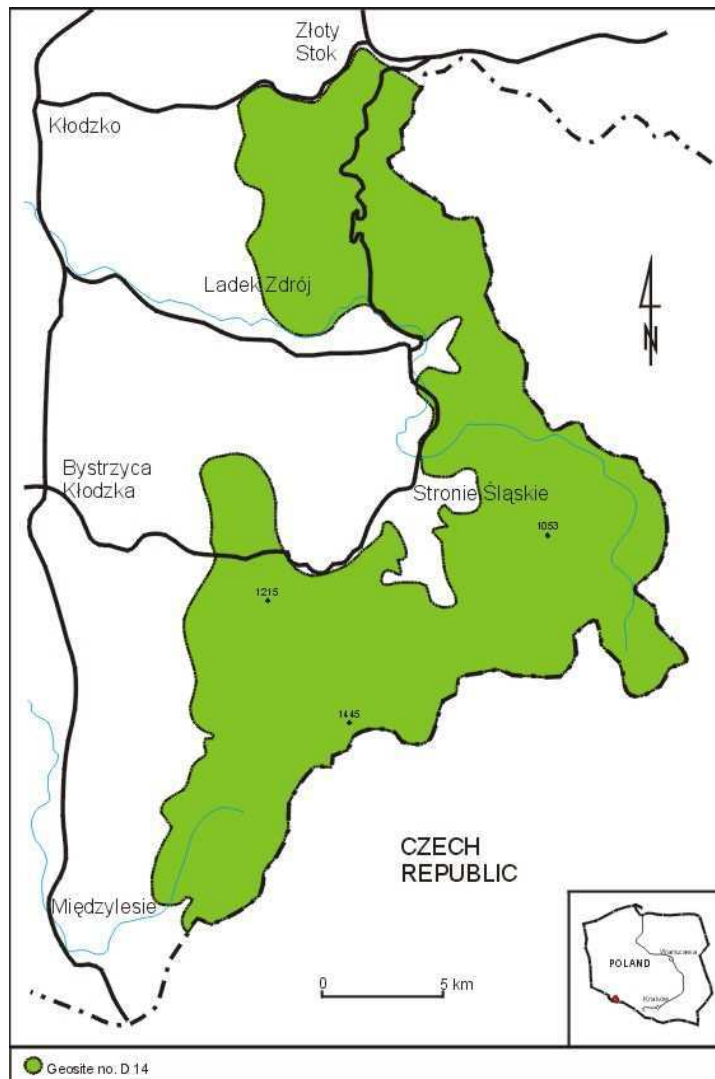
Folwark znajdował się w rozwidleniu drogi ze Stronia do Kletna i Morawy i był założeniem obudowanym z trzech stron, tak jak i obecnie. Współcześnie jego zabudowę tworzą budynki z połowy XIX w. przebudowane w XX w., nakryte wysokimi dachami dwuspadowymi. Pomiedzy dwoma z tych budynków zachowała się okazała brama. Na przeciw folwarku stoi dom zarządcy z ostatniej ćwierci XIX w., dwukondygnacyjny, nakryty spłaszczonym dachem dwuspadowym.

Zabudowa wsi

W XVIII w. i ok. 1825 r. zabudowę wsi, głównie szerokofrontową tworzyły pojedyncze budynki sytuowane na parcelach. W latach 1883-1912 zabudowa ta przedstawiała się podobnie z tym, że była bardziej przerzedzona. Obecnie zanikła w jeszcze większym stopniu. Zachowało się do dziś około dwudziestu kilku budynków mieszkalnych lub mieszkalno-gospodarczych ze zróżnicowanymi dachami. Na tym tle wyróżnia się budynek z pocz. XX w., usytuowany w południowej części wsi, po wschodniej stronie drogi do Bolesławowa i u podnóża Suszycy. Dom zaopatrzone w drewniany ryzalit w elewacji frontowej zwieńczony trójkątnym, odeskowanym szczytem wydaje się być przykładem rozwiązania powstałego w wyniku przetworzenia koncepcji wiejskiego domu z izbą krzyżową w duchu budownictwa letniskowego. We wsi dawniej znajdował się zespół gospody. Stał na parceli kolonisty i składał się z gospody, przybudówki z salą taneczną, z letniego ogródka (*Kolonnade*), stajni dla koni gości i szopy.

Kolonia Sucha Góra położona jest na wschód od drogi Stronie — Bolesławów, przy lokalnej drodze przecinającej zachodni stok Suszycy, na wysokości 540-600 m n.p.m. Osadę otaczają użytki rolne, a wyższe partie stoku porośnięte są świerkowym lasem. W latach 1883-1912 przy wspomnianej drodze znajdowały się luźno rozmieszczone, cztery okazałe zagrody w czworobok oraz inne, bardzo nieliczne i skromne domostwa. Obecnie zachowały się tylko zagrody.

Ponadto już w oddaleniu od wsi, przy drodze do Kletna zachował się stary wapiennik zbudowany z kamienia, adaptowany obecnie na cele mieszkalno-wystawiennicze (galeria „Wapiennik”). Jest to stary piec wapienniczy zbudowany na planie wieloboku, zwężający się ku górze i zaopatrzone w nadbudowę.



Rys. 4 Śnieżnicki Park Krajobrazowy

STREFY OCHRONY KONSERWATORSKIEJ

Wyznaczono strefę „K” ochrony krajobrazu, w której znajduje się wieś wraz z jej otoczeniem aż do granicy lasu. Strefa „K” dla Starej Morawy łączy się ze strefami „K” dla Bolesławowa, Kletna i Stronia. Droga ze Stronia do Starej Morawy obsadzona szpalerem z klonów i jesionów. Przy tym odcinku drogi i przy jej zachodnim poboczu utworzono punkt widokowy skierowany ku zachodowi i Masywowi Śnieżnika. Jednocześnie było to miejsce wypoczynku przy drodze. Wytyczono półkolisty, mały plac, który obsadzono lipami i klonami jaworami. Na terenie placu umieszczono kamienną ławę. Drugi natomiast odcinek drogi ze Starej Morawy do Bolesławowa obsadzono dwustronnie lipami. Stara Morawa znajduje się w otulinie Śnieżnickiego Parku Krajobrazowego.

Zaznaczono historyczne granice wsi poprzez porównanie map topograficznych z lat 1884—1919 i współczesnej. Granice wsi określono w sposób ogólny, ze względu na daleko posunięte zniszczenie układów przestrzennych poszczególnych jednostek osadniczych oraz brak charakterystycznych punktów odniesień.

Wyznaczono strefę „OW” — obserwacji archeologicznej dla folwarku w północnej części wsi, na terenie którego była w średniowieczu czynna kuźnica.

SŁUŻBA ZDROWIA

Stara Morawa nie posiada ośrodka zdrowia i szpitala. Mieszkańcy wsi korzystają z dwóch ośrodków zdrowia znajdujących się w Stroniu Śląskim, oddalonym o 2-3 km. Szpital znajduje się w Kłodzku oddalonym o 37 km. od Starej Morawy.

STRAŻ POŻARNA

Na terenie wsi nie znajduje się Ochotnicza Straż Pożarna. Ochrona przeciwpożarowa na terenie Starej Morawy prowadzona jest przez Ochotniczą Straż Pożarną w Stroniu Śląskim.

SIEĆ KOMUNIKACYJNA

- *komunikacja drogowa:*

Przez teren wsi przebiega droga powiatowa nr 3230D prowadząca do przejścia granicznego Nowa Morawa – Stare Mesto (Republika Czeska), droga powiatowa nr 3256D prowadząca do Jaskini Niedźwiedziej w Kletnie oraz drogi gminne.

- *komunikacja autobusowa:*

Stara Morawa posiada powiązania komunikacją autobusową PKS ze Stroniem Śląskim, Bystrzycą Kłodzką i Kłodzkiem.

ELEKTROENERGETYKA

Wieś Stara Morawa zaopatrywana jest w energię elektryczną z głównego punktu zasilania (GPZ) zlokalizowanego w Łądku Zdroju. Zaopatrzenie w energię elektryczną prowadzone jest liniami napowietrznymi średnich napięć 20 kV.

CIEPŁOWNICTWO

Mieszkańcy wsi indywidualnie ogrzewają swoje budynki mieszkalne piecami lub instalacjami c.o. Podstawowym opałem jest węgiel, koks i drewno.

GAZOWNICTWO

Obszar sołectwa zaopatrywany jest w gaz płynny w butlach, z zastosowaniem do celów użytkowych głównie w kuchniach domowych.

GOSPODARKA WODNO – ŚCIEKOWA

Wieś Stara Morawa w niewielkiej części posiada sieć wodociągową i kanalizacyjną, jednak przeważająca część mieszkańców pobiera wodę ze studni przydomowych. Ścieki gromadzone są w przydomowych zbiornikach.

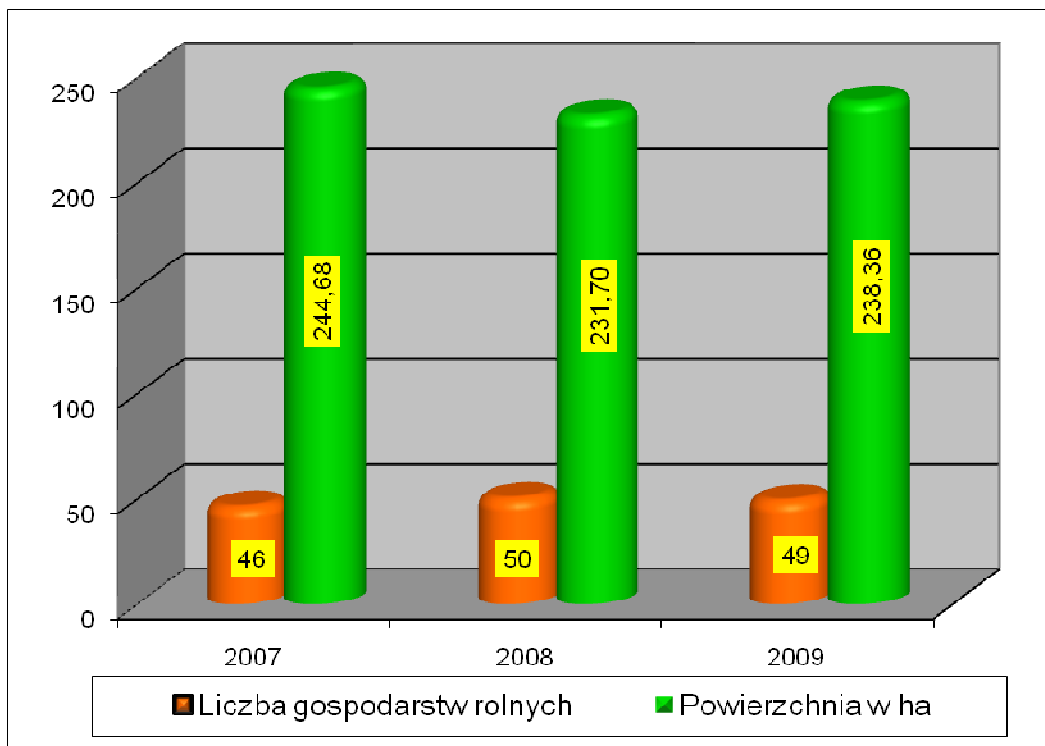
Funkcję usuwania i unieszkodliwiania ścieków na terenie Gminy realizuje Zakład Wodociągów i Kanalizacji w Stroniu Śląskim.

GOSPODARKA ODPADAMI STAŁYMI

Odpady stałe mieszkańców z terenu wsi zbierane są do indywidualnych kontenerów i wywożone przez Zakład Gospodarki Komunalnej Sp. z o. o. w Stroniu Śląskim na wysypisko znajdujące się we wsi Stronie Śląskie.

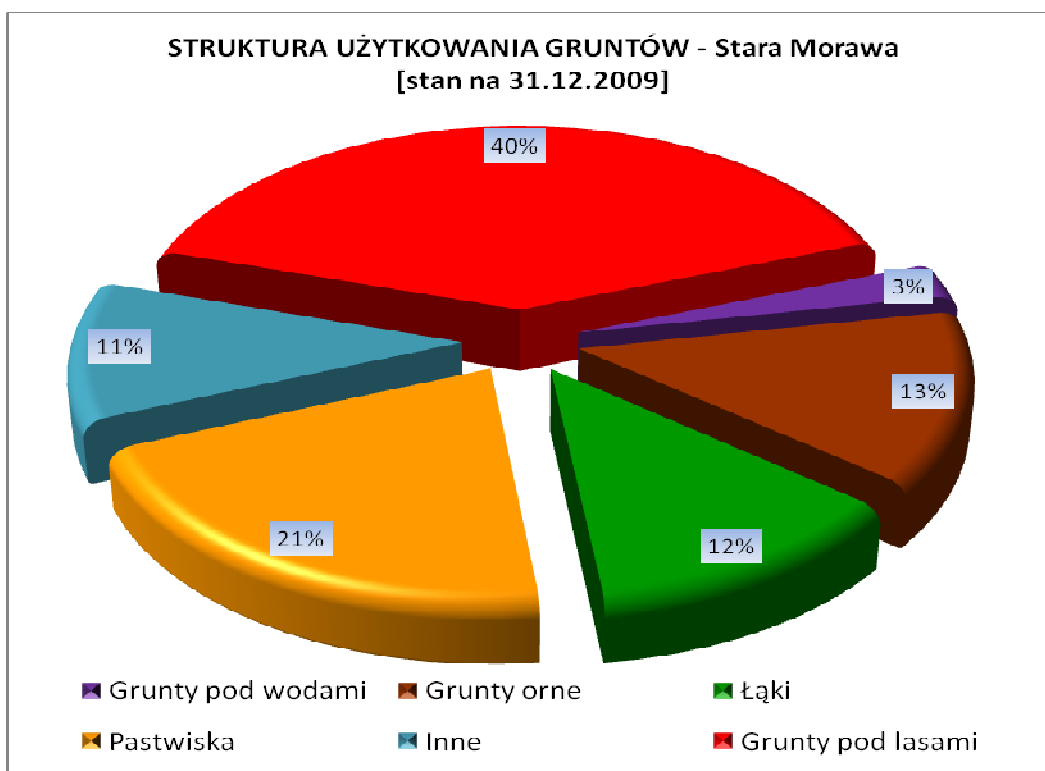
ROLNICTWO

Na terenie wsi na koniec 2009 roku funkcjonowało 49 gospodarstw rolnych, które użytkują ponad 238 ha. Średnia powierzchnia tych gospodarstw wynosi ok. 4,8 ha. Tylko niewielka część gospodarstw prowadzi działalność na cele rynkowe.



Wykres 2: Liczba i powierzchnia gospodarstw rolnych – Stara Morawa

Grunty pod lasami i zadrzewieniami na terenie Starej Morawy na dzień 31.12.2009 r. stanowią ponad 215 ha, co stanowi ok. 40 % całej powierzchni wsi. Nadzór nad gospodarką leśną sprawuje Nadleśnictwo Łądek Zdrój. Łąki i pastwiska zajmują ponad 280 ha, czyli 33 % gruntów, natomiast grunty orne zajmują jedynie 13 % - 73 ha, co obrazuje poniższy wykres.



Wykres 3: Struktura użytkowania gruntów – Stara Morawa (stan na 31.12.2009 r.)

DZIAŁALNOŚĆ GOSPODARCZA I TURYSTYKA

Na terenie Starej Morawy ma swoją siedzibę 8 podmiotów gospodarczych zarejestrowanych w Ewidencji Działalności Gospodarczej prowadzonej przez Burmistrza Stronia Śląskiego. Wśród nich dominuje działalność usługowa związana z usługami leśnymi i noclegami.

W Starej Morawie znajduje się 5 podmiotów zajmujących się usługami turystycznymi. Największym jest „Hotel Morawa” z 50 miejscami noclegowymi, ponadto na terenie wsi działają gospodarstwa agroturystyczne. Łącznie w Starej Morawie jest ok. 160 miejsc noclegowych.

Zbiornik rekreacyjny

Zbiornik rekreacyjny usytuowany jest przy drodze gminnej Stronie Śląskie - Stara Morawa, w odległości około 1,5 km od centrum miasta. Teren wokół zbiornika znajduje się w granicach otuliny Śnieżnickiego Parku Krajobrazowego, w otwartych, niezurbanizowanych terenach o wysokich walorach przyrodniczych i krajobrazowych.

Południowo - zachodni obszar zbiornika posiada ukształtowanie brzegów o naturalnym charakterze i bezpośrednim dostępie do wody. Pozostałe brzegi są wykonane w postaci betonowego obwałowania. Tereny wokół zbiornika posiadają charakter naturalnych łąk, z zakrzaczeniami, zadrzewieniami. Powierzchnia zbiornika wynosi ok. 5,5 ha

Głównym przeznaczeniem obszaru, poza funkcją zbiornika retencyjnego, jest realizowanie aktywnej rekreacji i wypoczynku, z wykorzystaniem naturalnych walorów środowiska. Obecnie trwa zagospodarowanie terenu wokół zbiornika. Do chwili obecnej wykonano pomosty spacerowe i molo, wieżę widokową, kąpielisko oraz piaszczystą plażę. W obszarze projektowane są następujące elementy zagospodarowania dla potrzeb rekreacji:

- pole biwakowe (namiotowe),
- boiska sportowe i rekreacyjne,
- punkty gastronomiczne,
- przebieralnie, pomieszczenia higieniczno-sanitarne,
- przechowalnia i wypożyczalnia sprzętu sportowego,
- elementy małej architektury, zieleń,
- camping dla carawaniingu.

Galeria Wapiennik

Zabytkowy wapiennik "Łaskawy Kamień" z końca XVIII w. znajduje się w Starej Morawie, przy drodze do Jaskini Niedźwiedziej w Kletnie. Budowla zaprojektowana przez Karla Friedricha Schinkela. Od 1978 roku rodzina Rybczyńskich podnosi obiekt z ruiny, dobudowując na pozostałościach fundamentów i murów Wapiennika część mieszkalną i atelier. Obiekt jest siedzibą Stowarzyszenia „Muzeum Wapiennik”.

W przylegającym parku - zorganizowanym na wzór ogrodu japońskiego, znajduje się stała galeria prac plastycznych: Ermy, Joli i Jacka Rybczyńskich. Znaleźć tu można prace plastyczne: obrazy, grafikę, obiekty i rzeźby. Wapiennik jest udostępniony do zwiedzania.

ORGANIZACJE DZIAŁAJĄCE NA TERENIE MIEJSCOWOŚCI

- **Rada Sołeczka**
- Stowarzyszenia „Muzeum Wapiennik”

3. Analiza SWOT. Ocena mocnych i słabych stron miejscowości oraz szans i zagrożeń.

| MOCNE STRONY | SŁABE STRONY |
|---|---|
| Walory przyrodnicze i krajobrazowe wsi | Brak oświetlenia ulicznego |
| Położenie wzdłuż dróg prowadzących do przejścia granicznego Nowa Morawa – Stare Mesto (Czechy) i Jaskini Niedźwiedziej. | Brak wiejskiego placu spotkań i placu zabaw dla dzieci |
| Nieruchomości mogące zainteresować potencjalnych inwestorów zewnętrznych | Słaba infrastruktura wodociągowo-kanalizacyjna |
| Dostęp do koszy na selektywną zbiórkę odpadów | Słaba infrastruktura drogowa |
| Zbiornik rekreacyjny | Rozproszony charakter miejscowości (brak tzw. Centrum) |
| Zabytkowy wapiennik "Łaskawy Kamień" | Słabo rozwinięta infrastruktura turystyczna - ścieżki spacerowe i rowerowe, miejsca wypoczynku. |
| Bliskość wyciągów narciarskich | Słaby sygnał sieci telefonów komórkowych |
| Dbałość o czystość i ład na terenie wsi | Zanieczyszczenie rzek. |
| Zakątek ciszy i spokoju | Brak zaplecza gastronomiczno-socjalnego przy zalewie |
| Śnieżnicki Park Krajobrazowy | Brak gazyfikacji wsi |

| SZANSE | ZAGROŻENIA |
|---|---|
| Intensywny rozwój turystyki i rekreacji na terenie Gminy Stronie Śląskie | Wysokie bezrobocie w regionie |
| Dotacje z UE | Odływ najbardziej aktywnej i wykształconej młodzieży do dużych miast |
| Powstanie miejsca spotkań | Małe nakłady na inwestycje na terenie wsi |
| Powstawanie obiektów noclegowych i ich reklama oraz współpraca między nimi | Niska świadomość mieszkańców wsi dotycząca wykorzystania potencjału turystycznego wsi. |
| Większe zainteresowanie turystami wsią | Likwidowanie kolejnych połączeń autobusowych |
| Właściwy wybór przestrzennego zagospodarowania może uatrakcyjnić Starą Morawę | Zbyt liczne obiekty noclegowe co spowoduje bankructwo wielu na skutek zbyt małej liczby gości (ostra konkurencja) |
| Ścisłe przestrzeganie norm budowy (wysokość, architektura) | Brak prądu z powodu przylegających do linii energetycznych konarów drzew |

4. Planowane kierunki rozwoju.

4.1. Priorytety rozwoju, cele strategiczne, zadania priorytetowe.

W trakcie prac nad opracowaniem Planu Odnowy Miejscowości Stara Morawa zostały zorganizowane spotkania i konsultacje z mieszkańcami Starej Morawy i Radą Sołecką. Mieszkańcy podczas spotkań oraz za pomocą ankiet informacyjnych określili podstawowe priorytety rozwoju miejscowości, cele oraz listę zadań priorytetowych.

Mając na uwadze mocne i słabe strony Starej Morawy oraz szanse i zagrożenia, które mogą wystąpić, określono następujące **priorytety rozwoju miejscowości**:

1. Zagospodarowanie przestrzeni publicznej.
2. Wzrost atrakcyjności miejscowości, ze szczególnym uwzględnieniem turystyki.
3. Kulturowanie tradycji i wartości lokalnych.
4. Wzrost aktywności społeczeństwa.

Realizacja zakładanych kierunków rozwoju wymaga dokładnego określenia celów strategicznych, co gwarantuje realizację poszczególnych zadań i projektów.

Zidentyfikowano następujące cele strategiczne:

- I. Poprawa jakości życia na wsi;
- II. Poprawa wizerunku i estetyki wsi;
- III. Podniesienie atrakcyjności turystycznej;
- IV. Integracja społeczności lokalnej;
- V. Poprawa bezpieczeństwa .

Zgodnie z przyjętymi priorytetami i celami strategicznymi oraz mając na uwadze wnioski z analizy SWOT, sporządzona została lista zadań priorytetowych:

1. Rozwiązanie gospodarki ściekowej i zwodociągowanie wsi Stara Morawa.
2. Rozbudowa i modernizacja oświetlenia ulicznego
3. Budowa i modernizacja ścieżek spacerowych, rowerowych i narciarstwa biegowego
4. Turystyczne zagospodarowanie zbiornika i terenu rekreacji w Starej Morawie
5. Budowa układu komunikacyjnego terenów mieszkalno – usługowych we wsi Stara Morawa
6. Utworzenie wiejskiego placu spotkań
7. Utworzenie placu zabaw dla dzieci
8. Budowa parkingów i miejsc postojowych
9. Wspieranie imprez kulturalnych
10. Budowa miejsc odpoczynku: m.in.. ławki, stoły.
11. Budowa chodników i progów zwalniających
12. Ustawienie tabliczek informujących o numeracji budynków
13. Budowa boisk do gry
14. Promocja miejscowości

4.2. Opis planowanych zadań inwestycyjnych i przedsięwzięć aktywizujących społeczność.

| LP | Nazwa zadania/projektu | Priorytet* | Cele | Szacowany koszt [PLN] | Okres realizacji |
|----|---|------------|--|-----------------------|------------------|
| 1 | Rozwiązanie gospodarki ściekowej i zwodociągowanie wsi Stara Morawa. | 1 | Poprawa jakości życia na wsi; Poprawa wizerunku i estetyki wsi; | 7 500 000 | 2010-2013 |
| 2 | Rozbudowa i modernizacja oświetlenia ulicznego | 1 | Poprawa jakości życia na wsi; Poprawa wizerunku i estetyki wsi; Poprawa bezpieczeństwa. | 500 000 | 2010 |
| 3 | Budowa i modernizacja ścieżek spacerowych, rowerowych i narciarstwa biegowego | 1 2 3 | Poprawa jakości życia na wsi; Poprawa wizerunku i estetyki wsi; Podniesienie atrakcyjności turystycznej; | 150 000 | 2010-2013 |
| 4 | Turystyczne zagospodarowanie zbiornika i terenu rekreacji w Starej Morawie | 1 2 | Poprawa wizerunku i estetyki wsi; Podniesienie atrakcyjności turystycznej; | 4 430 000 | 2010-2011 |
| 5 | Budowa układu komunikacyjnego terenów mieszkalno – usługowych we wsi Stara Morawa | 1 2 | Poprawa jakości życia na wsi; Poprawa wizerunku i estetyki wsi; Podniesienie atrakcyjności turystycznej; Poprawa bezpieczeństwa. | 6 100 000 | 2011-2013 |
| 6 | Utworzenie wiejskiego placu spotkań | 1 2 3 4 | Poprawa jakości życia na wsi; Poprawa wizerunku i estetyki wsi; Podniesienie atrakcyjności turystycznej; Integracja społeczności lokalnej; | 100 000 | 2011-2012 |
| 7 | Utworzenie placu zabaw dla dzieci | 1 2 3 | Poprawa jakości życia na wsi; Poprawa wizerunku i estetyki wsi; Podniesienie atrakcyjności turystycznej; | 30 000 | 2011-2012 |

| LP | Nazwa zadania/projektu | Priorytet* | Cele | Szacowany koszt [PLN] | Okres realizacji |
|----|---|------------|--|-----------------------|------------------|
| 8 | Budowa parkingów i miejsc postojowych | 1 2 | Poprawa jakości życia na wsi; Poprawa wizerunku i estetyki wsi; Podniesienie atrakcyjności turystycznej; Poprawa bezpieczeństwa. | 300 000 | 2011-2013 |
| 9 | Wspieranie imprez kulturalnych | 2 3 4 | Poprawa jakości życia na wsi; Podniesienie atrakcyjności turystycznej; Integracja społeczności lokalnej; | 100 000 | 2010-2017 |
| 10 | Budowa miejsc odpoczynku: m.in.. ławki, stoły. | 1 2 4 | Poprawa jakości życia na wsi; Podniesienie atrakcyjności turystycznej; | 30 000 | 2011-2014 |
| 11 | Budowa chodników i progów zwalniających | 1 | Poprawa jakości życia na wsi; Poprawa bezpieczeństwa. | 100 000 | 2012-2014 |
| 12 | Ustawienie tabliczek informujących o numeracji budynków | 1 2 | Poprawa jakości życia na wsi; Poprawa wizerunku i estetyki wsi; | 15 000 | 2010 |
| 13 | Budowa boisk do gry | 1 2 4 | Poprawa jakości życia na wsi; Podniesienie atrakcyjności turystycznej; | 75 000 | 2011-2014 |
| 14 | Promocja miejscowości | 2 3 | Poprawa wizerunku i estetyki wsi; Podniesienie atrakcyjności turystycznej; | 150 000 | 2010-2017 |

***Priorytety rozwoju miejscowości:**

1. Zagospodarowanie przestrzeni publicznej;
2. Wzrost atrakcyjności miejscowości, ze szczególnym uwzględnieniem turystyki;
3. Kulturowanie tradycji i wartości lokalnych;
4. Wzrost aktywności społeczeństwa.

4.3. Harmonogram zadań inwestycyjnych.

| l.p. | Rodzaj zadania Stara Morawa | Szacowany koszt [PLN] | 2010 | 2011 | 2012 | 2013 | 2014 | 2015 | 2016 | 2017 |
|------|---|-----------------------------|------|------|------|------|------|------|------|------|
| 1 | Rozwiązanie gospodarki ściekowej i zwodociągowanie wsi Stara Morawa. | 7 500 000 | | | | | | | | |
| 2 | Rozbudowa i modernizacja oświetlenia ulicznego | 500 000 | | | | | | | | |
| 3 | Budowa i modernizacja ścieżek spacerowych, rowerowych i narciarstwa biegowego | 150 000 | | | | | | | | |
| 4 | Turystyczne zagospodarowanie zbiornika i terenu rekreacji w Starej Morawie | 4 430 000 | | | | | | | | |
| 5 | Budowa układu komunikacyjnego terenów mieszkalno – usługowych we wsi Stara Morawa | 6 100 000 | | | | | | | | |
| 6 | Utworzenie wiejskiego placu spotkań | 100 000 | | | | | | | | |
| 7 | Utworzenie placu zabaw dla dzieci | 30 000 | | | | | | | | |
| 8 | Budowa parkingów i miejsc postojowych | 300 000 | | | | | | | | |
| 9 | Wspieranie imprez kulturalnych | 100 000 | | | | | | | | |
| 10 | Budowa miejsc odpoczynku: m.in.. ławki, stoły. | 30 000 | | | | | | | | |
| 11 | Budowa chodników i progów zwalniających | 100 000 | | | | | | | | |
| 12 | Ustawienie tabliczek informujących o numeracji budynków | 15 000 | | | | | | | | |
| 13 | Budowa boisk do gry | 75 000 | | | | | | | | |
| 14 | Promocja miejscowości | 150 000 | | | | | | | | |

5. System monitorowania Planu Rozwoju Miejscowości

Plan Rozwoju Miejscowości Stara Morawa ma charakter otwarty i niezbędne jest jego aktualizowanie. W proces monitorowania i realizacji Planu Rozwoju Starej Morawy powinni być zaangażowani wszyscy mieszkańcy wsi.

Monitorowanie każdego przedsięwzięcia - czyli dbanie o prawidłowy jego przebieg przez cały czas jego trwania, polega na systematycznym zbieraniu, zestawianiu i ocenie informacji rzeczowych i finansowych w postaci ustalonych wskaźników, które opisującego postęp i efekty.

W przypadku uznania tego za stosowne, Rada Sołecka i Rada Miejska podejmuje decyzje o aktualizacji Planu.