

**UCHWAŁA NR L/319/10
RADY MIEJSKIEJ W STRONIU ŚLĄSKIM**

z dnia 26 kwietnia 2010 r.

w sprawie zatwierdzenia Planu Odnowy Miejscowości Nowy Gieraltów - Bielice

Na podstawie art.18 ust.2 pkt 6 ustawy z dnia 8 marca 1990 roku o samorządzie gminnym (tekst jednolity Dz. U. z 2001 r. Nr 142, poz. 1591 ze zmianami) Rada Miejska w Stroniu Śląskim uchwala co następuje:

§ 1. Zatwierdza się Plan Odnowy Miejscowości Nowy Gieraltów - Bielice stanowiący załącznik do niniejszej uchwały.

§ 2. Wykonanie uchwały powierza się Burmistrzowi Stronia Śląskiego.

§ 3. Uchwała wchodzi w życie z dniem podjęcia.

Przewodniczący Rady

Ryszard Suliński

Załącznik do Uchwały Nr L/319/10
Rady Miejskiej w Stroniu Śląskim
z dnia 26 kwietnia 2010 r.

[Zalacznik1.pdf](#)

POM Bielice Nowy Gieraltow

**PLAN ODNOWY MIEJSCOWOŚCI
NOWY GIERAŁTÓW - BIELICE
2010 – 2017**



Nowy Gierałtów- Bielice kwiecień 2010r.

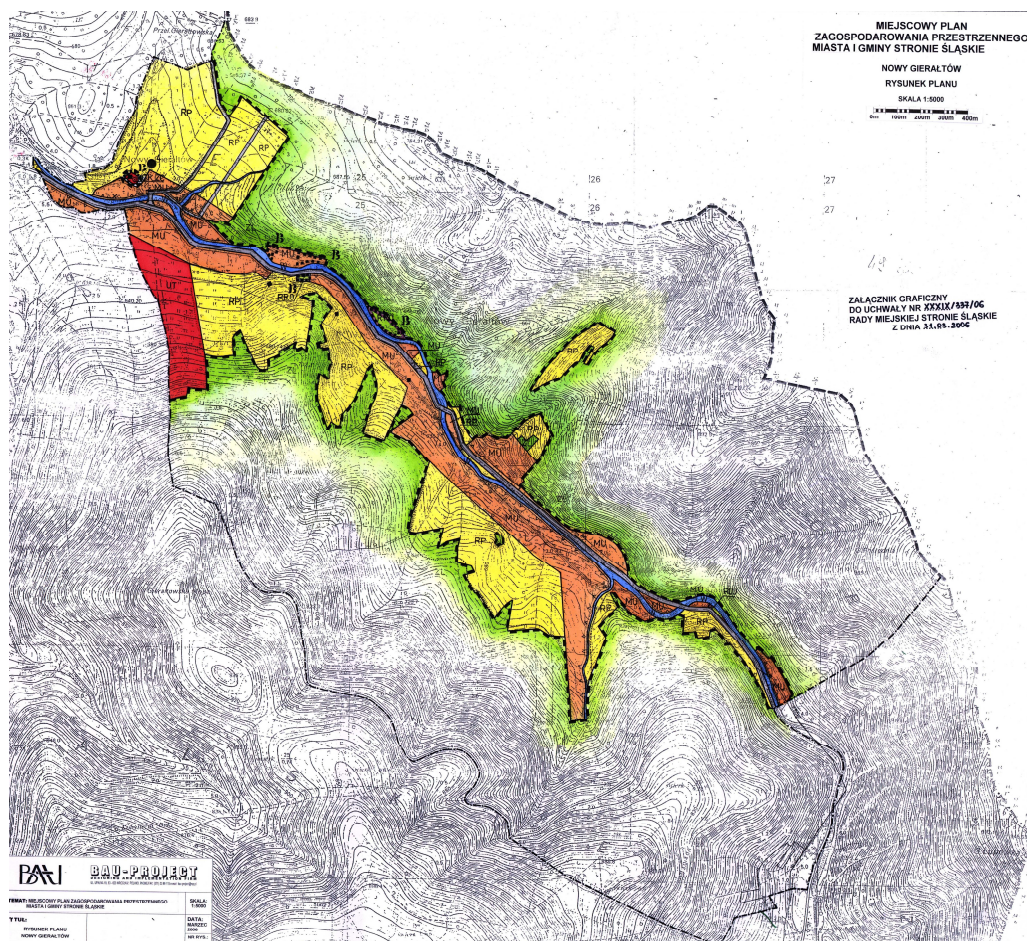
SPIS TREŚCI

1. CHARAKTERYSTYKA MIEJSCOWOŚCI.	3
1.1. POŁOŻENIE MIEJSCOWOŚCI, PRZYNALEŻNOŚĆ ADMINISTRACYJNA, POWIERZCHNIA, LICZBA LUDNOŚCI.	3
1.2 HISTORIA MIEJSCOWOŚCI.	5
NOWY GIERAŁTÓW	5
BIELICE	8
1.3 UKŁAD PRZESTRZENNY WSI	10
NOWY GIERAŁTÓW	10
BIELICE	14
1.4 ZABUDOWA WSI	16
2. INWENTARYZACJA ZASOBÓW SŁUŻĄCYCH ODNOWIE MIEJSCOWOŚCI.	17
3. ANALIZA SWOT. OCENA MOCNYCH I SŁABYCH STRON MIEJSCOWOŚCI ORAZ SZANS I ZAGROŻEŃ (WYNIKI ANKIET).	31
4. PLANOWANE KIERUNKI ROZWOJU.	33
4.1. PRIORYTETY ROZWOJU, CELE STRATEGICZNE, ZADANIA PRIORYTETOWE.	33
4.2 OPIS PLANOWANYCH ZADAŃ INWESTYCYJNYCH I PRZEDSIĘWZIĘĆ AKTYWIZUJĄCYCH SPOŁECZNOŚĆ.	35
4.3 HARMONOGRAM ZADAŃ INWESTYCYJNYCH I PRZEDSIĘWZIĘĆ AKTYWIZUJĄCYCH SPOŁECZNOŚĆ.	38
5. SYSTEM MONITOROWANIA PLANU ODNOWY MIEJSCOWOŚCI	39

1. Charakterystyka miejscowości.

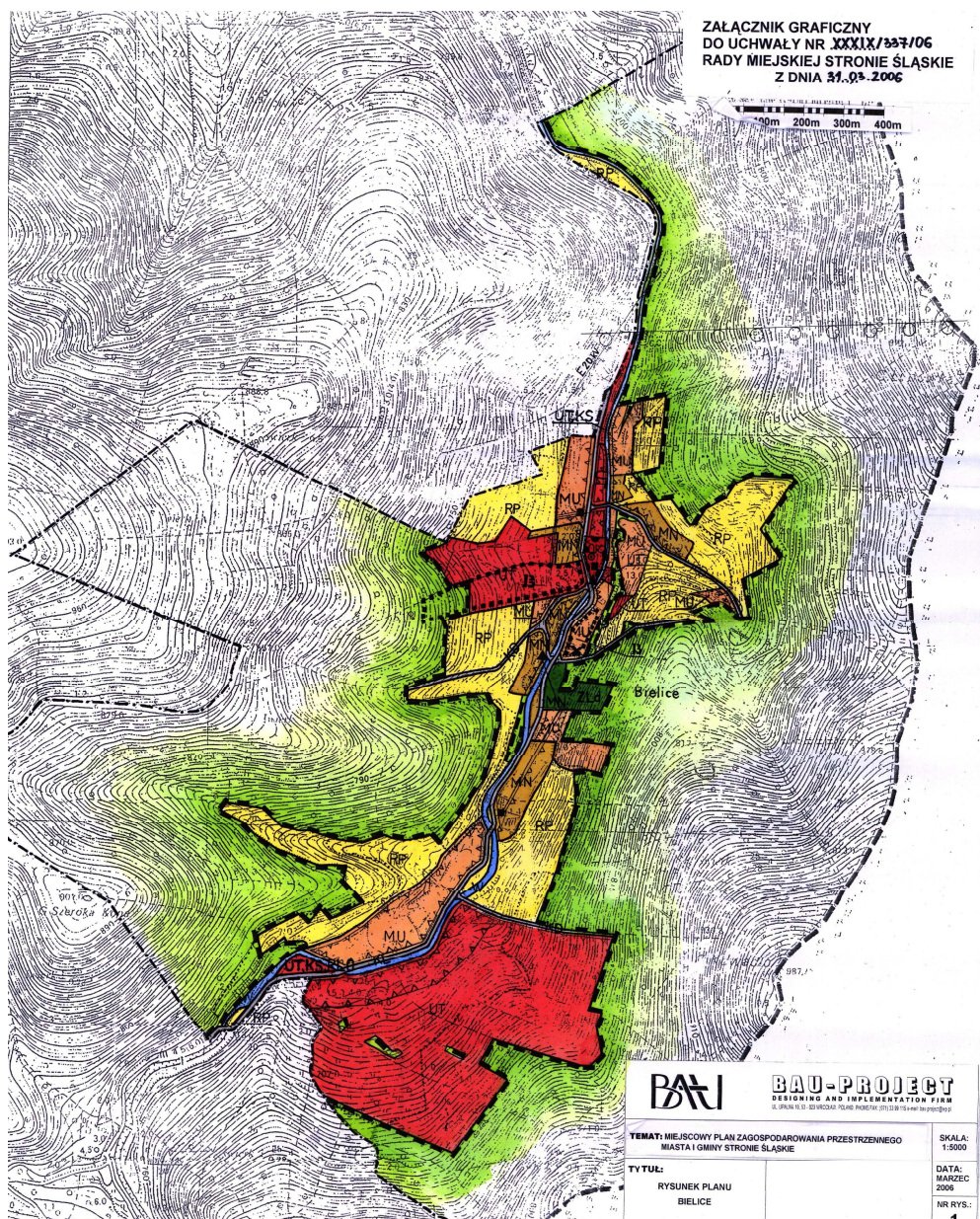
1.1. Położenie miejscowości, przynależność administracyjna, powierzchnia, liczba ludności.

Nowy Gierałtów jest luźno zabudowaną wsią łańcuchową w dolinie Białej Łądeckiej. Ciągnie się na długości ok. 4,0 km na wysokości ok. 570 - 660m na granicy Gór Białskich i Żółtych, pomiędzy Starym Gierałtówem na zachód i Bielicami na południowy – wschód. Powierzchnia Nowego Gierałtowa wynosi 778 ha. Jego urok jest szczególnie widoczny jesienią, bowiem zbocza porastają lasy świerkowo-bukowe regla dolnego, natomiast podnóża i dno zajmują łąki i małe pola.



Rys. 1 Plan Zagospodarowania – Nowy Gierałtów

Bielice są wsią łańcuchową, ciągnącą się na długości ok. 3 km wzdłuż górnego biegu rzeki Białej Łądeckiej. Tutaj rzeka ta bierze swój początek i Bielice są pierwszą wsią, przez którą przepływa. Dolina rozgranicza dwa pasma: wjeżdżając do Bielic po lewej stronie zobaczymy Góry Żłote, a po prawej Góry Bialskie. Zwornikiem tych dwóch pasm jest położona na południowy-wschód od wsi Przełęcz u Trzech Granic. Leżące na wysokości ok. 690-750m Bielice, są najdalej na wschód wysuniętą osadą Ziemi Kłodzkiej. Najbliższe otoczenie wsi stanowią łąki, natomiast wzniesienia porastają lasy mieszane regla dolnego. Na terenie Bielic znajduje się rezerwat przyrody pod nazwą Puszcza Śnieżnej Białki. Powierzchnia Bielic wynosi 402 ha.



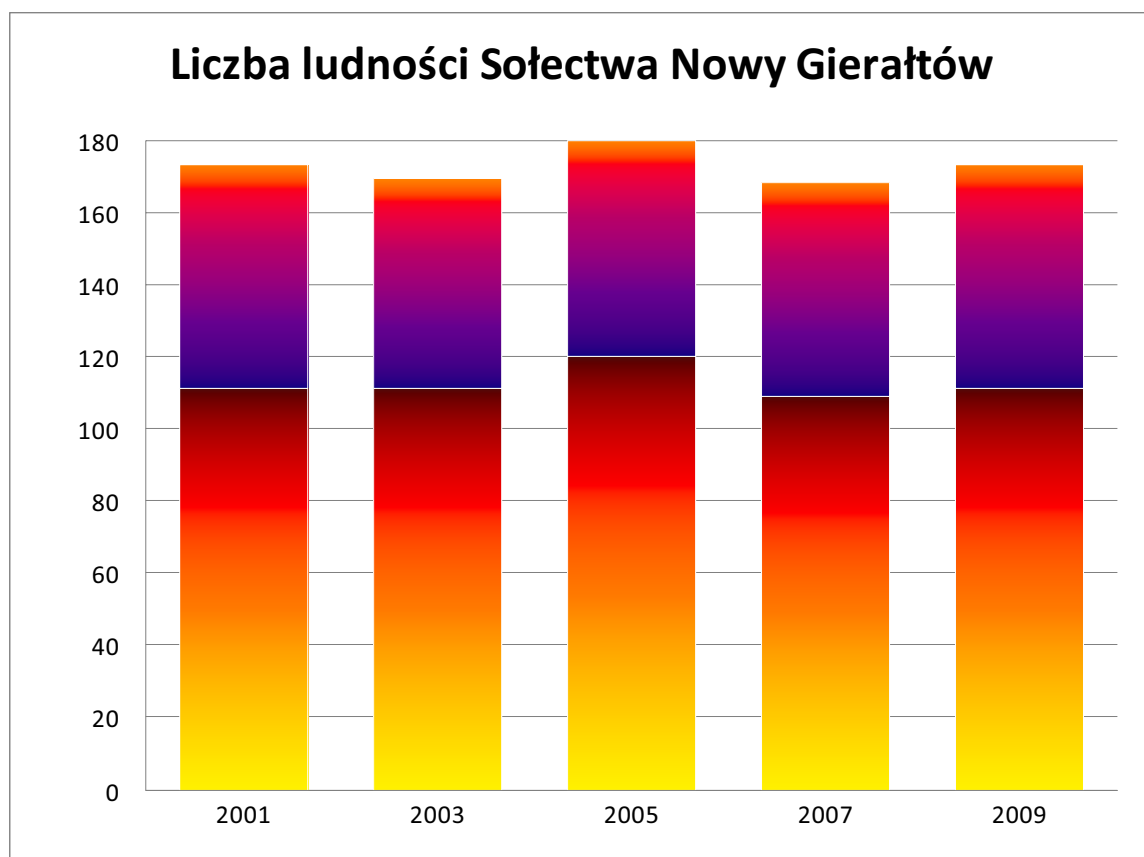
Rys. 1 Plan Zagospodarowania – Bielice

Sołectwo Nowy Gierałtów utworzone zostało na mocy uchwały nr 39/IX/91 Rady Miejskiej w Stroniu Śląskim z dnia 30 stycznia 1991 roku i swym zasięgiem obejmuje wsie Nowy Gierałtów i Bielice. Sołectwo położone jest w województwie dolnośląskim, w powiecie kłodzkim, w Gminie Stronie Śląskie. Głównym ciągiem komunikacyjnym jest droga powiatowa nr 3229 D, relacji Stronie Śląskie – Bielice.

LUDNOŚĆ

Na dzień 31.12.2009 roku liczba mieszkańców Sołectwa Nowy Gierałtów wynosiła 173 osoby, w tym 111 osób w Nowym Gierałtowie i 62 osoby w Bielicach.

W ostatnich latach liczba mieszkańców Sołectwa kształtuje się na stabilnym poziomie.



Wykres 1 Liczba ludności Sołectwa Nowy Gierałtów

1.2 Historia miejscowości.

Nowy Gierałtów

Według dokumentu z 1580 r. izba nadworna (*Hofkammer*) poleciła, aby starosta hrabstwa dał pomocnika nadleśniczemu, zajmującemu się zapewne gospodarstwem leśnym koło Gierałtowa, by mógł on za tą wsią założyć nową osadę dla drwali. Wies

została założona na terenie dóbr kameralnych w 1581, także dla spławiania drewna Białą Łądecką. Założycielem osady był cesarski nadleśniczy Leonhardt von Veldhammer z Ausee. W 1581 r. powstało także sędziostwo. Kościół we wsi wzniesiono w 1619 r. W 1684 r. cesarska komisja alienacyjna sprzedała Nowy Gierałtów Althannom z Międzylesia, którzy włączyli go do klucza Stronie. W XVIII stuleciu przez Nowy Gierałtów prowadziła droga ku granicy z Morawami. Droga ta skręcała przy kościele ku Przełęczu Gierałtowskiej. Od XIX w. to przejście graniczne straciło na znaczeniu. W ramach klucza Stronie Nowy Gierałtów pozostawał jeszcze w 1867 r. Od końca XVIII w. do ok. 1867 r. liczba ludności tej dość dużej wsi zasadniczo wzrosła, ale bywały też w tym czasie okresy jej spadku. Podobny proces postępował do 1880, kiedy to odnotowano największą liczbę mieszkańców miejscowości. Nie wykluczone, że wpłynęło na to usytuowanie Nowego Gierałtowa na turystycznej trasie z Łądką Zdroju do Puszczy Jaworowej w Górach Bialskich. We wsi powstała też gospoda. To korzystne położenie wsi nie zatrzymało jednak późniejszego procesu powolnego, ale też systematycznego wyludniania się Nowego Gierałtowa.

Stosunki własnościowe na terenie Nowego Gierałtowa przedstawiały się następująco. Już na początku XVII w., w 1606 r. była to dość duża wieś, zamieszkiwana przez 57 poddanych, zapewne drobnych kmieci i przez 7 chałupników. W 1641 r. odnotowano 36 drobnych kmieci, 7 zagrodników polowych i 13 chałupników nawsioowych. W XVIII w. status ludności wsi przedstawiany był różnie, w związku zapewne z tym, że drobnych kmieci identyfikowano najczęściej z zagrodnikami. W 1765 r. wieś była zamieszkiwana przez: kmiecia, 30 zagrodników, 23 ludzi wolnych (od pańszczyzny), 11 chałupników. Z kolei w latach 1789-1817 odnotowano 71 zagrodników i chałupników. Do ok. 1867 r. ilość parcel znacznie wzrosła do 106. Na terenie zaś wsi znajdowało się wówczas 40 parcel drobnych kmieci, 15 parcel drobnych zagrodników, 19 parcel kolonistów, 19 chałupników polowych i 13 pustych parcel chałupniczych.

W XVIII stuleciu warstwa rzemieślnicza była stosunkowo dobrze rozwinięta. Np. w 1765 r. reprezentowało ją 10 rzemieślników, głównie tkaczy. Około 1789 liczba rzemieślników spadła, ale ponownie znacznie wzrosła w 1 poł. XIX w. Rozwinął się też lokalny handel.

Przemysł na terenie wsi reprezentowały młyny i tartaki. W latach 1789, 1830 i 1845 działały 2 młyny, a w latach 1830 oraz 1845 czynny był tartak. Z drugiej poł. XIX w.

nie ma już tego rozróżnienia, ale na mapie z lat 1883-1912 zaznaczono cztery zakłady poruszane siłą wody. Już w 1830 r. funkcjonowało we wsi leśnictwo, do którego należała księżęca leśniczówka.

Sędziostwo i dobra sędziowskie

Sędziostwo założone w 1581 roku, należało m.in. do: spadkobierców Adama Kamsetzera (przed 1594), do Adama Schuberta ze Starego Gierałtowa (1594) i do Adama Wenera (1606), który utracił 2/3 swoich dóbr przed 1623 r. Jego spadkobiercy odziedziczyli 1/3 dóbr sędziowskich (1623). Później dobra te były własnością: Christoha Nickischa (1628-1629, 1631), Adama Miliana (1640) i Christoha Becka oraz Christoha Ludwiga z Bolesławowa (1650), którzy sprzedali je miastu Łądek. Miasto posiadało te dobra do 1675 r. Do tego czasu decydowało o wyborze sędziego, który był także karczarzem. Umowy z sędzią były co roku weryfikowane. Dobra sędziowskie odkupił od miasta Heinrich Schubert z Goszowa w 1675 r. W 1697 r. dobra sędziowskie od spadkobierców Christiana Hassnera kupił Georg Stein. W 1778 r. sędziostwo rozparcelowano i dołączono do klucza Stronie.

W 1641 sędziostwo było dziedziczne. W 1650 r. do dóbr sędziowskich należał grunt, urbarz i przywilej utrzymywania rzemieślników. Przy sprzedaży w 1675 r. tych dóbr Heinrichowi Schubertowi z Goszowa miasto zachowało sobie jednak przywilej produkcji i wyszynku piwa związany z tym sędziostwem, sprzedawany przedstawicielom szlachty.

Po 1945 r. wieś została zasiedlona w niewielkim stopniu, ale dość szybko się wyludniła. Wynikło to z trudnych warunków glebowo klimatycznych, z małej ilości gruntów rolnych oraz z upadku lokalnego przemysłu. W 1978 r. na terenie wsi funkcjonowało tylko 19 gospodarstw, a z pracy w rolnictwie utrzymywało się 21%, pozostali mieszkańcy pracowali w Stroniu Śląskim oraz w lasach. Wieś miała charakter letniskowy, a na jej terenie znajdowały się zakładowe domy wypoczynkowe. Domy te oraz prywatne domy letniskowe urządzano od lat sześćdziesiątych w opuszczanych budynkach. W rezultacie Nowy Gierałtów stał się największym w Górach Białskich ośrodkiem wczasowym. W latach siedemdziesiątych planowano dalszy jego rozwój w ramach zagospodarowania Masywu Snieżnika. Obecnie rozwija się na terenie prak-

tycznie wyludnionej wsi infrastruktura handlowo usługowa. Okolice Nowego Gierałtowa mają duże walory krajobrazowe.

Bielice

Wieś została założona w 1605 lub 1606 r., w górnej części doliny Białej Łądeckiej, przy górnym, wschodnim krańcu Nowego Gierałtowa w obrębie dóbr kameralnych, na terenie o surowym, górskim klimacie oraz o słabych glebach. Początkowo osada związana była z Nowym Gierałtorem i dopiero od 1614 r. stała się odrębną gminą wiejską. Początkowo ludność wsi zajmowała się rolnictwem i rozwijały się przemysł i rzemiosło, o czym poniżej. Bielice do 1684 r. należały do dóbr kameralnych, w latach 1684—1867 wchodziły w skład klucza Stronie. Kaplicę modlitewną i szkołę wzmiankowano w 1830 r. Leśniczówkę wymieniono po raz pierwszy w 1801 r., a gospodę w 1857 r. W 1903 r. czynne były w Bielicach urząd pocztowy i telegraficzny. W latach 1845-1910 wieś przeżywała szczytowy okres rozwoju i dopiero po 1910 r. nastąpił znaczny spadek liczby ludności. Dalsze wyludnianie się wsi zostało powstrzymane przez powstanie na jej terenie w okresie międzywojennym ważnego ośrodka turystyczno-leśniskowego w Górach Bialskich.

Stosunki własnościowe na terenie wsi w latach 1605-1924 przedstawiały się następująco. Przy zakładaniu wsi wydzielono 35 działek: 27 działek drobnych kmieci (*Schnürler*) miało po ok. 3 małych morgów, a na 8 działkach chałupniczych o powierzchni ok. pół morgi założono przydomowe ogrody. W latach 1631-1867 odnotowywano zmienność statusu i ludności wsi i liczby gospodarstw. Drobnych zaś kmieci identyfikowano z zagrodnikami, co też może i miało swoje logiczne podstawy. W latach 1632-1633 zamieszkiwało wieś 21 zagrodników, a ok. 1743 r. 25 zagrodników i 7 chałupników. Jednego kmiecia, 19 zagrodników, 12 ludzi wolnych (od pańszczyzny) i 9 chałupników odnotowano w 1765 r., a w 1789 r. wzmiankowano tylko 25 wolnych zagrodników. W latach 1801 i 1817 wieś miało zamieszkiwać 3740 zagrodników i chałupników. W rezultacie wieś dość szybko stała się osadą zagrodniczą i właściwie do pierwszych dziesięcioleci XIX w. nie powiększyła się w znaczący sposób. Nastąpiło to dopiero przed 1867 r., może w związku z uwłaszczeniem, kiedy to we wsi odnotowano 83 parcele. W ich skład wchodziły: 32 parcele drobnych kmieci, 3 parcele drobnych zagrodników, 11 parcel kolonistów, 21 parcel chałupników polowych (*Ackerhäslar*) i 16 pustych parcel chałupniczych. Czyli, co ciekawe,

przetrwało 35 parcel wydzielonych w 1605 r., zajmowanych w XIX w. przez bogatych drobnych kmieci i drobnych zagrodników. Wzrosła natomiast czterokrotnie w stosunku do stanu wyjściowego na pocz. XVII stulecia liczba uboższych gospodarstw chałupniczych, z których część była ok. 1867 r. opuszczona. W latach 1910-1924 istniało na terenie Bielic już więcej parcel, bo 99. Później powoli, ale systematycznie ubywała ludność wsi, w efekcie czego ok. 1924 r. użytkowanych było w Bielicach jedynie 27 parcel (18 drobnych kmieci, 3 kolonistów i 6 chałupniczych), a tylko 16 mieszkańców Bielić trudniło się rolnictwem. Od 2 poł. XIX w. rozwijała się we wsi głównie hodowla, bo w całym areale duży był udział pastwisk.

W XVIII w. działało we wsi mało rzemieślników. Dopiero w 1 poł. XIX w. znacznie wzrosła ich liczba, głównie z potrzeby szukania innych zajęć. W efekcie w 1845 r. czynnych było w Bielicach 10 rzemieślników a także 10 handlarzy. Rozwijała się też praca nakładcza (przędzenie). W XX w. rozwijało się dalej rzemiosło i rosła również liczba pracowników leśnych, których w 1937 r. było już 12.

Przemysł na terenie wsi reprezentowały przede wszystkim tartaki, jeden w latach 1789-1817, dwa w latach 1830-1912, i pięć w latach dwudziestych i trzydziestych XX w. Ponadto czynne były gonciarnia i chałupniczo wyrabiano drewniane spinki i klamki. Dominował więc przemysł drzewny, rozwijający się szczególnie szybko od XIX w. W latach 1830-1845 działał w Bielicach młyn, a w latach 1883-1912 - dwa. Ponadto krótko funkcjonowały: prasa olejowa i 2-3 potażarnie (1830-1845). Przed 1924 r. wieś została zelektryfikowana, a na uregulowanym korycie Białej Łądeckiej działała elektrownia wodna

Już w latach sześćdziesiątych XIX w. Bielice znajdowały na licznie uczęszczanej przez kuracjuszy z Łądka trasie z Łądka Zdroju na *Hruby Jeseník*, przez Puszcę Jarowową. W związku z tym korzystano w Bielicach z pomocy przewodnika. Ruch turystyczny we wsi obsługiwała gospoda. W rezultacie wieś stała się liczącym się w Górach Bialskich ośrodkiem turystyczno letniskowym. W okresie międzywojennym w związku z rozwojem turystyki i narciarstwa zbudowano w Bielicach skocznię i tor saneczkowy. Czynne też były 4 domy gościnne, schronisko młodzieżowe i duże schronisko „*Saalwiesenbaude*”, przebudowana stara gospoda. Bielice uznawano za urokliwe miejsce do uprawiania sportów zimowych, letnisko i dobry punkt wyjścia w Masyw Śnieżnika i Góry Bialskie.

Jedyną kolonią Bielic była Nowa Biela, założona w latach 1792-1797 przy leśniczówce wzmiankowanej w 1789 r. przez Zimmermanna i należącej do dóbr. Według Hochberga w r. 1792 wydzielono 6 nowych parcel, określonych wspólnym mianem *Forsthäuser*. Osadzono tam Czechów. W 1804 r. znajdowało się na terenie kolonii 8 domów, a w latach 1871-1905 14-19 domów, które zamieszkiwało 63-80 mieszkańców. Tu też w 2 poł. XIX w. stała drewniana kaplica.

Po 1945 wieś zasiedlona została w znacznie mniejszym stopniu niż przed wojną. Do 1950 czynna była jeszcze elektrownia na Białej Łądeckiej. Ponowną elektryfikację wsi, w oparciu o sieć przesyłową, przeprowadzono w 1954 r. Rolnictwo ze względu na surowość klimatu nie mogło być w Bielicach podstawą utrzymania, dlatego też ludność wsi pracowała w przemyśle drzewnym, lub też zatrudniona była w Stroniu Śląskim. Od połowy lat pięćdziesiątych próbowano ożywić ruch turystyczny urządzając „Rajdy Bialskie” i organizując w budynku nadleśnictwa stację turystyczną o 40 miejscach, która działała tylko do połowy lat sześćdziesiątych. Przez WOP natomiast zostało rozebrane ze względu na bezpieczeństwo pasa przygranicznego duże, przedwojenne schronisko „*Saalwiesenbaude*”. Od połowy lat sześćdziesiątych Bielice zaczęły się wyludniać w znacznie większym tempie niż wcześniej, w rezultacie czego ok. 1978 r. znajdowało się na terenie wsi tylko 9 gospodarstw. Całkowity zanik miejscowości powstrzymało istnienie na jej terenie dwóch leśnictw. Część opuszczonych domostw rozebrano, a część przystosowano do celów letniskowych. Dawna kolonia Nowa Biela, włączona do Bielic, położona w wąskiej, górskiej dolinie, zupełnie zanikła.

1.3 Układ przestrzenny wsi

Nowy Gierałtów

Nowy Gierałtów położony jest w malowniczej i zwężającej się dolinie Białej Łądeckiej, na granicy Gór Bialskich i Żółtych, na drodze łączącej Stary Gierałtów z Bielicami. Wieś rozlokowana jest na wysokości 570-660 m n.p.m. Bezpośrednie otoczenie wsi stanowią pola i łąki wypełniające dolinę, a stoki gór porastają lasy świerkowo bukowe regla dolnego.

W poł. XVIII w. Nowy Gierałtów o układzie łańcuchowym miał podobny zasięg jak i obecnie. Łączył się ze Starym Gierałtówem, ale oddzielony był od Bielic. Ko-

ściół znajdował się na stoku wzniesienia, w zachodniej części wsi, bliżej Starego Gierałtowa i zapewne nie przypadkowo przy drodze ku granicy z Morawami. Poniżej kościoła stał młyn. Wieś jeszcze w końcu XVIII stulecia otoczona była okazałymi lasami. Do 1824 r. układ Nowego Gierałtowa, łańcuchowy z dojazdami do zagród, pozostał bez większych zmian, a jego siedlisko tworzyło jedną całość z siedliskiem Starego Gierałtowa. W latach ok. 1883-1912 wykształciło się połączenie pomiędzy Nowym Gierałtovem a Bielicami. Obecnie usunięcie większej części zabudowy miejscowości zatarło jej dawny układ przestrzenny.

Zespól kościelny

Zezwolenie na wzniesienie kościoła, przy którym miał być czynny ewangelicko-augsburski kaznodzieja wydane zostało w czasie czeskiego powstania, w 1619 r., przez namiestnika Pragi. Wówczas kościół zbudowano. Po 1623 r. przekazano go katolikom i dołączono do katolickiej parafii w Strachocinie. Już w ramach tej parafii świątynia w Nowym Gierałtowie zaopatrzona w dobra parafialne określana była w 1631 r. jako kościół lub kaplica większa (*capella major*). W 1718 r. na życzenie mieszkańców Nowego Gierałtowa erygowano tu nową parafię, którą w 1799 r. powiększono o część Starego Gierałtowa. W latach ok. 1841-1946 do parafii tej należały też: Stary Gierałtów, Bielice oraz gospodarstwa rozrzucone nad Białą Łądecką. Na pocz. XX w. patronat nad kościołem sprawowali książęta von Preussen z Kamieńca, właściciele klucza Stronie. W XX w. kościół miał wezwanie św. Jana Chrzciciela, które zachowano obecnie. W latach osiemdziesiątych XX w. kościół należał do parafii w Stroniu Śląskim, a w 1989 r. ponownie erygowano w Nowym Gierałtowie parafię. Czynny jest też cmentarz.

Zachowały się przekazy, że kościół wzniesiony w 1619 r. był drewniany, ale można przypuszczać, że co najmniej prezbiterium było murowane. Po ostatnio przeprowadzonym remoncie trudno stwierdzić, czy początkowo mogła być murowana także nawa świątyni. Sugerować to może zachowanie się w jej murze portalu z r. 1619, który ewentualnie mógł też być umieszczony tu wtórnie. Ponadto widoczne były dawniej na elewacji kościoła, ale nie wiadomo na której, ślady sgraffita. W 1713 lub w 1715 r. zbudowano nowy, murowany kościół, lub przebudowano stary. Kolejny etap rozbudowy przypadł na 1734 r., i przeprowadzony został z inicjatywy hrabiny von Althann. W 1740 r. powstał hełm wieży. Prace remontowe w budynku prowadzono w latach

1770-1783 i 1842-1869. W latach 1976 i 1987 r. przeprowadzono remont kościoła. W 1987 r. wzmocniono konstrukcję murów, wymieniono dach, przeprowadzono niwelację otoczenia. Wykonano też prace restauratorskie.

Kościół powstawał w trzech etapach i jest budowlą barokową ze starszym wyodrębnionym prezbiterium wzniesionym w 1619 r. Jest ono pięciobocznie zamknięte i pozbawione przypór. Nakrywa je sklepienie kolebkowe, przedłużone o ćwierć kulę, i wzbogacona ponad oknami przez wysklepki. W rezultacie przypomina sklepienie gwiazdziste. Sklepienie zdobione jest pseudożebami tworzonymi przez tynkowe pasy. W półkoliście zamkniętych niszach zawierają się ostrołuczne okna. W architekturze prezbiterium widoczne jest przetworzenie gotyckich form w duchu renesansu. Odpowiada to stylistycznemu charakterowi późnego renesansu z początku XVII w., odwołującego się właśnie do gotyku. Nowa część kościoła z lat 1715 i 1734 utrzymana jest w stylu baroku i przypomina, jeśli chodzi o rozwiązanie zwartej bryły z wieżą wtopioną w korpus, kościoły z 2 poł. XVII w. Z architekturą tego okresu wiąże się też koncepcja fasady gierałtowskiego kościoła powstała z połączenia typu bezwieżowej fasady z wieżą. Dość prosty wystrój elewacji korpusu kościoła utrzymany jest stylu dojrzałego baroku. Zastosowano tradycyjny podział ramowy i układ okien w osiach. Nowocześniej zaś prezentują się formy otworów, okulusów, czy też zamkniętych łukami odcinkowymi. O skromności architektury świadczy, że szczyt (z bocznymi spływami) w fasadzie nie otrzymał ozdobnych form. Elewację południową ozdobiono zegarem słonecznym. W 1869 r. dobudowano do elewacji południowej nową kruchtę, a do zakrystii przybudówkę, utrzymane w stylu arkadowym. Otwory kruchtę ujęto kamiennymi obramieniami.

Orientowany kościół znajduje się blisko zachodniego krańca wsi, na północ od głównej drogi wiejskiej i na stoku wzniesienia. Jest to jednoprzestrzenna budowla z pięciobocznie zamkniętym prezbiterium, wyodrębnionym przestrzennie, sklepionym i nakrytym pięciopłóciowym dachem. Okna prezbiterium ostrołuczne w półkolistych niszach. Korpus o zwartej bryle, wypełniony przez sklepioną, jednoprzestrzenną nawę, w którą wciągnięto wieżę. Sklepienie nawy zdobione sztukateryjnymi pasami koncentrującymi się przy centralnym plafonie. Barokowy plafon oraz inne wykreślono liniami wklęsło wypukłymi. Chór muzyczny posadowiono na krzyżowych sklepieniach (dekorowanych pasami), opartych m.in. na murach wieży. Chór w całości murowany, w przyziemiu przepruty trzema arkadami o łuku spłaszczonym półkolistym. Wyżej otwierają się trzy arkady empor o łuku pełnym. Korpus nakryty dachem trójspadowym. Fa-

sada trójosiowa komponowana symetrycznie, z osią środkową zaznaczoną portalem, niszą, blendą i oknami w elewacji wieży. Szczyt pozbawiony dekoracji. Elewacje boczne korpusu trójosiowe, rozczłonkowane podziałem ramowym. Okna w osiach, jak w fasadzie, niżej okulusy, wyżej okna zamknięte łukami odcinkowymi. Otwory w obramieniach. Wieża czworoboczna, przechodząca ponad kalenicą dachu w ośmiobok, zwieńczona hełmem cebulastym. Główny trzon ukryty w korpusie kościoła. Nad dachem widoczne miejsce przejścia w ośmiobok. Elewacje wieży rozczłonkowane podziałem ramowym. Duże okna zamknięte półkoliście w tynkowych obramieniach. Zakrystia przy północnej ścianie prezbiterium dwukondygnacyjowa, nakryta dachem dwupołaciowym. Nowa kruchta przy południowej elewacji nawy jednokondygnacyjowa, nakryta dachem dwuspadowym. W jej elewacji frontowej portal i okna o łukach odcinkowych, ujęte kamiennymi obramieniami. Wyposażenie kościoła pochodzi z XVII-XX w.

Brak wzmianek o założeniu cmentarza, ale powstał on zapewne po wzniesieniu kościoła, w 1619 r. Użytkowany był do lat czterdziestych obecnego stulecia.

W 1987 r. przeprowadzono remont domu przedpogrzebowego na starym cmentarzu, a później utworzono lapidarium z nagrobków.

Cmentarz przy kościele założony na planie owalu otoczony jest kamiennym murem, w który włączono dom przedpogrzebowy oraz kapliczkę domkową. W murze rozmieszczono główną bramę filarową (złożoną z szerszej części środkowej i z dwóch furt) oraz dalej — furtkę. Założenie na zachód od kościoła ma układ tarasowy. Wyższy, zachodni taras, ku któremu prowadzą jednobiegowe, kamienne schody terenowe wzmocniony jest kamiennym murem oporowym. W południowym narożniku tarasu urządzono lapidarium ze starych nagrobków i ozdobnych metalowych krzyży z lat 1889-1942. Z dawnego obsadzenia cmentarza zachowały się cztery żywotniki olbrzymie, klony jawory i skupiska śnieguliczki białej. Dom przedpogrzebowy jest prostym murowanym budynkiem nakrytym dachem pulpitem. Ciekawiej przedstawia się kapliczka domkowa przylegająca do zewnętrznej strony muru cmentarnego. Jest to niewielki budynek na planie kwadratu z półkolistą absydą nakryty dachem dwuspadowym z półstożkowym zamknięciem nad absydą.

W 1789 r. wzmiankowano plebanię. Remontowana była lub przebudowywana wraz z zagrodą w latach 1849-1851. Obecnie zagroda plebańska nie istnieje. Nie można też w jednoznaczny sposób stwierdzić, gdzie była usytuowana i czy może być iden-

tyczna z domem nr 3, ośrodkiem wypoczynkowym „Energomontażowiec” znajdującym się przy drodze do kościoła. W Nowym Gierałtowie czynna była szkoła katolicka, wzmiankowana w 1789 r. W 1865 r. była to katolicka szkoła elementarna.

Bielice

Bielice położone w górnym biegu Białej Łądeckiej, pomiędzy Górami Bialskimi i Złotymi, rozlokowane są na wysokości ok. 690-750 m n.p.m. Wieś otoczona jest łąkami przechodzącymi wyżej w porośnięte mieszanym lasem regła stoki wzniesień.

Ok. 1748 r. wieś o układzie łańcuchowym, rozlokowana w wąskiej dolinie Białej Łądeckiej, miała zasięg prawie taki jak na pocz. XX w., ale była nieco krótsza od południa. Uwidaczniała się granica pomiędzy Bielicami i Nowym Gierałtowem, a Bielice łączyły się poprzez góry ze wsią Kamenną na Morawach. Na terenie Bielic czynne były dwa młyny. Ok. 1748 r. znacznie wytrzebiono lasy w sąsiedztwie wsi, a oswobodzone z nich tereny przeznaczono na wąskie i wydłużone poletka. Dopiero wyższe partie wzniesień zamykających dolinę Białej i sięgających gruntów Bielic, były porośnięte lasami. Lasy te zostały w 1789 r. określone przez Zimmermanna jako okazale. W XIX w. układ przestrzenny Bielic nie zmienił się w większym stopniu. Wzbogacony został układ dróg i pojawiły się okazalsze zagrody. Nie było natomiast wyraziście wykształconego siedliska wsi. W latach 1883-1912 zatarała się granica pomiędzy Bielicami i Nowym Gierałtowem, przez co obie wsie stały się już częścią jednego, wielkiego zespołu osadniczego ciągnącego się od Stronia Śląskiego. Siedlisko wsi było rozczłonkowane i ograniczone do parcel przy domostwach. Zabudowa wsi zajmowała tylko wąskie dno doliny Białej Łądeckiej, powiązana była z główną wiejską ulicą, przecinającą parokrotnie koryto rzeki i nie wchodziła na stoki wzniesień. W południowej części Bielic znajdowały się: kościół, dwa młyny i dwa tartaki. Wyludnienie się wsi i idące za tym zniszczenie zabudowy spowodowały zatarcie dawnego układu przestrzennego i przebiegu sieci dróg. Zachowała się tylko wyasfaltowana współcześnie główna droga wiejska, w sąsiedztwie której stoją pojedyncze już domostwa. Kościół w centrum Bielic wznosi się osamotnionie, a jedyne, większe skupisko domów, przy leśnictwie, znajduje się na południowym krańcu wsi.

Kolonia Nowa Białą powstała w latach 1792-1797 przy południowym krańcu wsi, w wąskiej górskiej dolinie oraz przy drodze ku górom, wiodącej w kierunku szczytów Pasieczna i Smrek. W latach 1883-1912 była to niewielka, parodomowa osada

z zagęszczoną, dwustronną zabudową. Układ kolonii zachowany został do 1 poł. obecnego stulecia włącznie. Resztki zabudowy i drewnianą kaplicę rozebrały Wojska Ochrony Pogranicza. Tym samym układ przestrzenny kolonii uległ zatarciu. Obecnie na opustoszałym terenie urządzone jest pole namiotowe. Obecnie na terenie Bielice zachowały się dawny kościół cmentarny, obecnie filialny oraz nieliczne pozostałości zabudowy wsi.

Kościół

Początkowo wieś należała do parafii w Strachocinie. Później, ok. 1631 r. związana była z kościołem filialnym w Nowym Gierałtowie, a w latach 1718-1946 znajdowała się w ramach parafii mającej siedzibę w tejże wsi. W latach osiemdziesiątych Bielice wchodziły w skład parafii w Strachocinie i wikariatu w Nowym Gierałtowie. Obecnie należą wraz z kościołem p.w. św. Wincentego do parafii w Nowym Gierałtowie.

Nie wiadomo z jakich przesłanek autorzy studium Bielice wyprowadzili wniosek, że już w XVII w. istniał w Bielicach kościół. Nie był on, bowiem wzmiankowany w statystycznych opracowaniach Zimmermanna (1789) i Fischera (ok. 1817). Wymienił go dopiero Knie, w latach 1830 i 1845. Według zaś autorów Słownika Geografii Turystycznej Sudetów kościół zbudowano go w 1799 r. Istniał na pewno w 1823 r. Początkowo, w latach 1830 i 1845 kościół funkcjonował jako kaplica modlitewna. Później uzyskał status kościoła cmentarnego p.w. Najświętszej Marii Panny z Góry Karmel (*Maria vom Berge Karmel*). Wezwanie kościoła zostało wybrane w nawiązaniu do rzeźby z kościoła św. Marcina z Bonn. W XX w. Kościół zachował swe wezwanie i uzyskał status kościoła filialnego. W 1939 r. świątynię remontowano, a freski odnowił wówczas H. Blaschke. W latach 1945-1986 kościół nie był użytkowany. W 1986 r. przeprowadzono remont kapitalny budowli, w trakcie którego osuszono mury, naprawiono dachy, wzmocniono konstrukcję murów, przeprowadzono remont wnętrza i elewacji. Wykonano częściowo prace konserwatorskie. Po remoncie kościół został ponownie poświęcony. Jest to obecnie kościół filialny p.w. św. Wincentego.

Kościół zbudowano w zapóźnionym już, bardzo tradycyjnym i usztywnionym stylu późnego baroku. Jest to prosty, orientowany kościół salowy z nieznacznie wyodrębnionym, pięciobocznie zamkniętym prezbiterium, z tej samej wysokości nawą,

z czworoboczną wieżą od zachodu oraz z zakrystią dostawioną do korpusu od południa. Nad prezbiterium i nawą kryty blachą, wspólny dach dwuspadowy z półstożkową połacią, łączący się z trójspadowym dachem zakrystii. Wieża osłonięta dachem namiotowym. Elewacje rozczłonkowane podziałem ramowym. Otwory zamknięte łukami pełnymi lub odcinkowymi, a szczeliny oświetlające wnętrze wieży wąskie i prostokątne. Główne wejście do kościoła w północnej elewacji wieży, ujęte kamiennym obramieniem. Pozostałe otwory w tynkowych opaskach. Wnętrze prezbiterium nakryte drewnianym, tynkowanym stropem, na którym umieszczono plafon o zarysie czteroliścia. Wnętrze nawy także nakryte drewnianym, odeskowanym, tynkowanym stropem. W nawie drewniany chór na drewnianych podporach, częściowo rekonstruowany. Na stropie zachowane malowidło z 2 poł. XIX w., przedstawiające św. Walentego uzdrawiającego żebraka. Dawne wyposażenie rozproszone, a w 1987 r. w kościele znajdowały się: neogotycki ołtarz główny z 2 poł. XIX w. i obraz na blasze, wizerunek św. Walentego, z 2 poł. XIX w.

Cmentarz istniał już w 1841 r. Trudno jednak stwierdzić gdzie był usytuowany i kiedy jeszcze użytkowany, ponieważ na mapie topograficznej z lat 1883-1912 nie został zaznaczony. Można jedynie przypuszczać, biorąc pod uwagę ukształtowanie terenu, że usytuowany mógł być w sąsiedztwie kościoła lub przy nim. Obecnie nie jest czytelny w terenie. W 1846 r. wzmiankowano w Bielicach szkołę katolicką, elementarną (w 1865 r.), w której od 1856 r. uczył lokalny nauczyciel.

1.4 Zabudowa wsi

Nowy Gierałtów

W latach ok. 1750-1825 zabudowa wsi była dość luźna i najczęściej szerokofrontową, rzadziej występowały zagrody dwu- lub trójstronnie obudowane. Dom gminny wzmiankowany w 1801 r. W ostatniej ćwierci XIX w. nadal dominowała zabudowa szerokofrontową sytuowana zarówno w dolinie Białej, jak i skarpie wzdłuż północnego skraju tej doliny. Występowały z rzadka nieliczne zagrody w czworobok, w liczbie ok. 5. Obecnie zachowały się szczątkowo. Do dziś zachowały się też pojedyncze, skromne budynki mieszkalne, najczęściej szerokofrontowe. Na tle tej zabudowy wyróżniają się domy nr 3, obecnie ośrodek wypoczynkowy „Energomontażowiec” znajdujący się przy drodze do kościoła i Zakładowy Ośrodek Wypoczynkowy „Łabędzianka” z pocz.

XX w. Ponadto na terenie wsi zachowały się murowane kapliczki przydrożne, a przy drodze do kościoła znajduje się granitowy głaz ze skutymi napisami, będący zapewne pomnikiem poległych w I wojnie światowej. Przy prezbiterium kościoła stoi krucyfiks z 1870 r., dzieło pracowni kamieniarskiej, która w latach siedemdziesiątych XIX w. wzniosła kilka takich krucyfiksów na terenie obecnej gminy Stronie Śląskie. Na kamiennych stopniach wznosi się marmurowy cokół, na którym stoi marmurowy krzyż. Do niego przymocowana jest pełnoplastyczna, metalowa, odlewana figura Ukrzyżowanego. Krucyfiks taki znajduje się też w Bolesławowie.

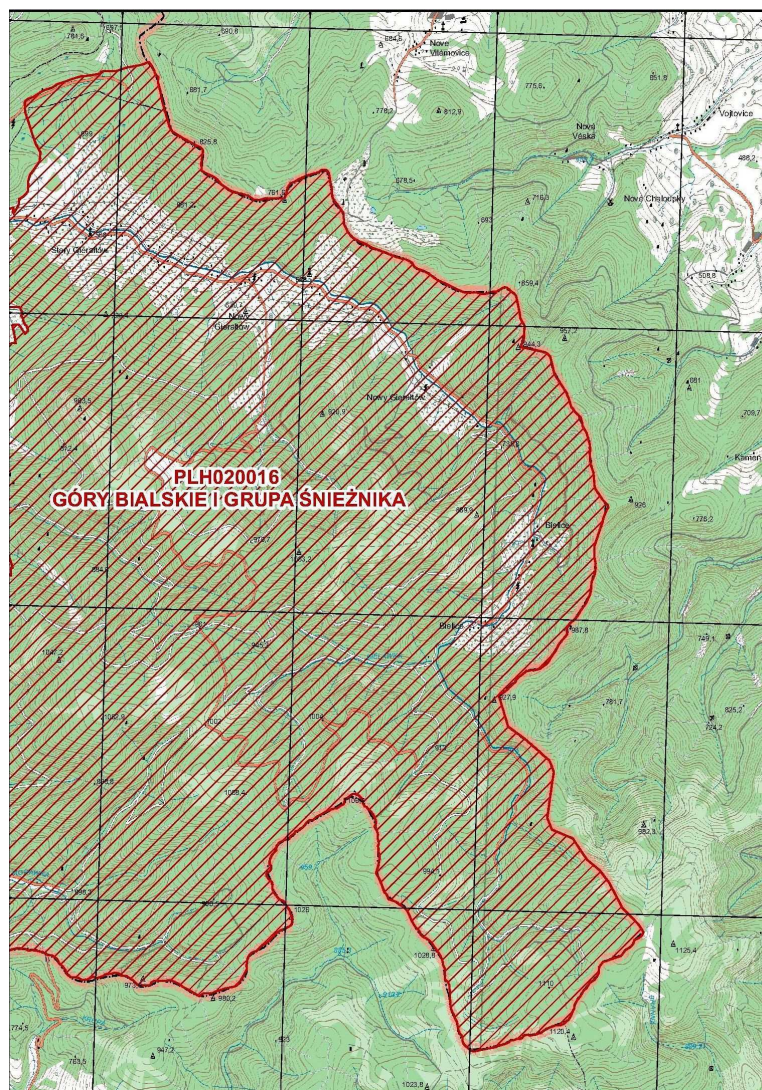
Bielice

Okolo 1748 r. wieś wypełniona była dość rzadką zabudową, głównie szerokofrontową i nielicznymi zagrodami zabudowanymi z 3 stron, charakteryzującymi się różnorodnością układów. W latach 1824, 1865 i 1883-1912 zabudowa ta przedstawiała się podobnie, z tym że pojawiały się zagrody w czworobok. Obecnie zagród tych już nie ma. Brak młynów. Zachowały się tylko pojedyncze skromne szerokofrontowe domy, głównie murowane, parterowe z dachami dwuspadowymi, częściowo odeskowane. Widoczne są też nieliczne ruiny dawnej zabudowy. Zachowały się dwa znacznie większe od wiejskich, wydłużone, dwukondygnacyjne budynki nakryte dachami dwuspadowymi, powstałe w latach trzydziestych XX w., związane dawniej z turystyką i narciarstwem lub z potrzebami straży granicznej. Jeden z tych domów, wyeksponowany na stoku, stoi w centrum Bielicy, a drugi stojący na wzniesieniu i ukryty za drzewami usytuowany jest na południowym krańcu wsi.

2. Inwentaryzacja zasobów służących odnowie miejscowości.

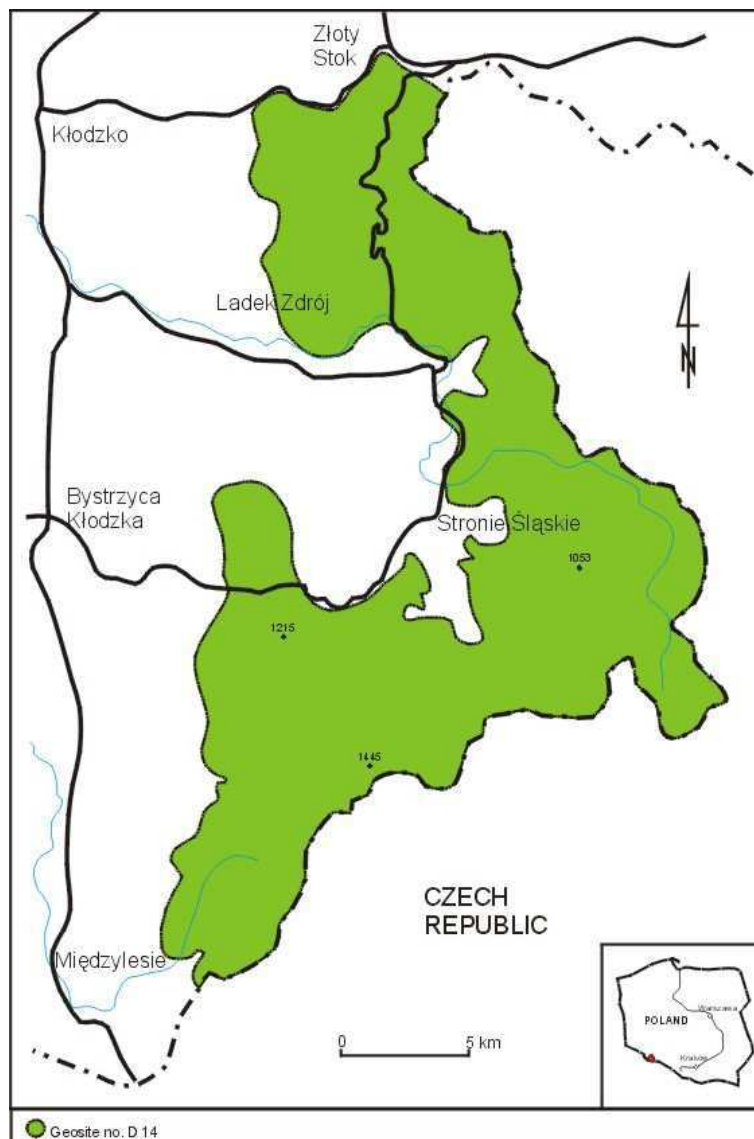
ZASOBY- *wszelkie elementy materialne i niematerialne wsi i związanego z nią obszaru, które mogą być wykorzystane bądź w przyszłości w realizacji publicznych bądź prywatnych przedsięwzięć odnowy wsi. Zwrócić uwagę na elementy specyficzne i rzadkie.*

Sołectwo Nowy Gierałtów położone jest na obszarze występowania obszaru chronionego Natura 2000 – Dyrektywa Siedliskowa PLH020016 Góry Białskie i Grupa Śnieżnika (rys. 3) oraz na obszarze Śnieżnickiego Parku Krajobrazowego (rys. 4).



Rys. 3 Dyrektywa Siedliskowa PLH020016 – Góry Białskie i Grupa Śnieżnika

Śnieżnicki Park Krajobrazowy obejmuje cenny pod względem krajobrazowym i przyrodniczym rejon Sudetów Wschodnich. W jego skład wchodzi pasma górskie: Góry Białskie, (Postawna 1114 m n.p.m.), Masyw Śnieżnika (1425 m n.p.m..) i Góry Żłote (1109 m n.p.m. – Smrek), stanowiące wschodnią „ścianę” Kotliny Kłodzkiej. Masyw Śnieżnika nazywany jest „Strzechą Europy”, ponieważ z Trójmorskiego Wierchu wody spływają do trzech mórz: Czarnego (Morawa), Bałtyckiego (Nysa Kłodzka) i Północnego (Orlica).



Rys. 4 Śnieżnicki Park Krajobrazowy

Puszcza Śnieżnej Białki - Rezerwat przyrody, o powierzchni 124,68ha, obejmuje fragment lasu liściastego w pobliżu jego górnej granicy występowania (okolice Bielic koło Stronia Śląskiego). Duży kompleks leśny z dala od dróg komunikacyjnych umożliwia bytowanie licznym dużym zwierzętom. Żyje tu jeleń, którego słycać w czasie rykowiska niemal w całej kotlinie. Często można spotkać sarnę, kunę leśną oraz ptaki leśne: jarząbka, cietrzewia, głuszca. Nad rzeką żyją pluszcze w rzece pstrągi potokowe i źródlane. Puszcza obejmuje naturalny las bukowy, w którym zachowały się ponad 150-letnie buki i jawory. Występuje tu również jodła, świerk i stare jarzębiny - relikty starej puszczy sudeckiej.

Rodzaj zasobu	Opis (nazwanie) zasobu jakim wieś dysponuje
ZASOBY PRZYRODNICZE	
-walory krajobrazu, rzeźby terenu	Góry Złote, Góry Bialskie, dolina Białej Łądeckiej
-stan środowiska	Naturalne z niewielką ingerencją człowieka
-walory klimatu	Klimat górski ostry, krótki okres wegetacji. Długa zima sprzyja uprawianiu sportów zimowych
-walory szaty roślinnej	Niewielka ilość łąk, lasy to głównie świerki z domieszką modrzewi, buków i jaworów duża różnorodność gatunków roślin na wszystkich jego piętrach
-cenne przyrodniczo obszary lub obiekty	Śnieżnicki Park Krajobrazowy w skład którego wchodzi rezerwat przyrody: " Śnieżnik Kłodzki ", rezerwat ścisły " Puszcza Śnieżnej Białki "
-świat zwierzęcy (ostoje, siedliska)	Jelenie, dziki, sarny, muflony, borsuki, gronostaje i kuny leśne oraz kozice. Bocian czarny (Polska Czerwona Księga Zwierząt), cietrzewie, głuszec, jarząbek, pluszcz -jedyny ptak śpiewający Polski, który potrafi nurkować w wodzie.
-wody powierzchniowe (cieki, rzeki, stawy)	Rzeka Biała Łądecka wraz z dopływami (cały obszar w sieci Natura 2000)
-wody podziemne	Obszar bogaty w naturalne źródła
-gleby	Gleby słabe
-kopaliny	Skały ultrazasadowe, łupki metamorficzne i gnejsy gierałtowski z wkładkami marmurów, amfibolitów laminowanych, tonalitu i dystenu.
ZASOBY KULTUROWE	
-walory architektury	Wykaz zabytków - Nowy Gierałtów 1. Kościół filialny p.w. św. Jana Chrzciciela, obecny wzniesiony w 1619, przebudowany i

Rodzaj zasobu	Opis (nazwanie) zasobu jakim wieś dysponuje
	<p>rozbudowany 1713 lub 1715, rozbudowany 1734, hełm wieży 1740, remontowany 1770, 1783, 1842, 1869, 1976, 1987, nr rej. zab. 869 z dnia 5. 05. 1961.</p> <ol style="list-style-type: none"> 2. Kaplica przybramna przy kościele filialnym, XIX w. 3. Mur przykościelny z bramą, XVIII/XIX w. 4. Kaplica przydrożna pomiędzy numerami 11 i 13, poł. XIX w. 5. Kapliczka przydrożna koło nr 21, poł. XIX w. 6. Dom wypoczynkowy nr 3, „Energomontażowiec” PMEiUP Zachód Wrocław, XIX/XX, pocz. XX w. 7. Zakładowy Ośrodek Wczasowy nr 22 „Łabędzianka”, pocz. XX w. 8. Dom mieszkalno-gospodarczy nr 1, koniec XIX, XX w. 9. Dom mieszkalny nr 2, XVIII w., XX w. 10. Zespół mieszkalno-gospodarczy <ol style="list-style-type: none"> a) dom mieszkalny nr 5, koniec XIX w. b) stodoła nr 5, koniec XIX w. c) budynek gospodarczy nr 5, ok. poł. XIX w. 11. Dom mieszkalny nr 6, ok. poł. XIX w. 12. Dom mieszkalny nr 7, koniec XIX w. 13. Dom mieszkalno-gospodarczy nr 9, 3 ćw. XIX w. 14. Dom mieszkalny nr 12, ok. poł. XIX, pocz. XX w. 15. Dom mieszkalny nr 16, koniec XIX, pocz. XX w. 17. Dom mieszkalno-gospodarczy nr 17, poł. XIX w. 18. Zespół mieszkalno-gospodarczy <ol style="list-style-type: none"> a) dom mieszkalny nr 20, 1908, b) stodoła nr 20, pocz. XX w. 19. Zespół mieszkalno-gospodarczy <ol style="list-style-type: none"> a) dom mieszkalno-gospodarczy nr 21, koniec XIX w., pocz. XX w., b) dom mieszkalno-gospodarczy nr 21, koniec XIX w., pocz. XX w., c) budynek gospodarczy nr 21, koniec XIX w., pocz. XX w. 20. Zespół mieszkalno-gospodarczy <ol style="list-style-type: none"> a) dom mieszkalny nr 26, pocz. XX w. b) budynek gospodarczy nr 26, pocz. XX w. <p>Wykaz zabytków – Bielice</p> <ol style="list-style-type: none"> 1. Kościół filialny p. w. św. Wincentego, 1799?, nr rej. zab. 1221/WI z dnia 16. 06. 1987. 2. Dom mieszkalny nr 1, koniec XIX, pocz. XX w. 3. Dom mieszkalno-gospodarczy nr 2, ob. schronisko studenckie, poł. XIX w. 4. Zespół mieszkalno-gospodarczy nr 7:

Rodzaj zasobu	Opis (nazwanie) zasobu jakim wieś dysponuje
	<p>a) dom mieszkalny nr 7, 2 poł. w., b) dom mieszkalno-gospodarczy nr 7, XIX/XX, XX w.</p> <p>5. Dom mieszkalny nr 8, pocz. XX w. 6. Dom mieszkalny nr 8, ok. poł. XIX w. 7. Dom mieszkalno-gospodarczy nr 8, ok. poł. XIX w. 8. Dom mieszkalno-gospodarczy nr 10, ok. poł. XIX w. 9. Dom mieszkalny nr 11, pocz. XX w. 10. Zespół mieszkalno-gospodarczy,</p> <p>a) dom mieszkalny nr 12, pocz. XX w., b) budynek gospodarczy nr 12, pocz. XX w.</p> <p>Dom mieszkalny nr 13, poł. XIX, XX w.</p> <p>Dom mieszkalny nr 14, pocz. XX w.</p>
-walory przestrzeni wiejskiej publicznej	Rzeka Biała Łądecka, Wiejski Plac Zabaw i Spotkań w Nowym Gierałtowie
-walory przestrzeni wiejskiej prywatnej	Łąki, przydomowe ogródki, zabudowa prywatna
-święta, odpusty, pielgrzymki	Odpust w Nowym Gierałtowie na św. Jana, spotkania kołedowe, Mikołajki, z okazji Dnia Kobiet,
<p>-tradycje, obrzędy, gwara</p> <p>-legendy, podania i fakty historyczne</p> <p>-ważne postacie, przekazy historyczne i literackie</p>	<p>Indywidualne formy pielęgnacji różnorodnych tradycji i zwyczajów ludności napływowej</p> <p>W czasie II wojny światowej w Bielicach i okolicy istniały podobno niewielkie obozy pracy. Zakres i cel tych prac nie jest znany. Ich ślady zostały zatarte jeszcze przez Niemców, ale utrzymują się uporczywe opowieści o tajemniczych sztolniach i ukrytych skarbach.</p> <p>Królewna Marianna Orańska, była właścicielką Nowego Gierałtowa od roku 1838. Za jej bytności wieś liczyła 90 budynków.</p> <p>Marek Hłasko (1934-1969) – znany pisarz. W początku lat 50-tych pracował na terenie Bielic jako kierownik zatrudniony w nadleśnictwie. Doświadczenia z tej pracy posłużyły mu za kanwę powieści „Następny do rajów”, na podstawie której zrealizowano film „Baza ludzi umarłych”.</p> <p>Michał Klahr (1693 w Bielicach – 1742 w Łądku Zdroju) – najwybitniejszy na ziemi kłodzkiej rzeźbiarz okresu barokowego, działający w I połowie XVIII w. Pochodził z rodziny</p>

Rodzaj zasobu	Opis (nazwanie) zasobu jakim wieś dysponuje
-specyficzne nazwy	<p>chłopskiej osiadłej w Bielicach. Joseph Wittig- prof. Teologii, pisarz, poeta. W Nowym Gierałtowie spędził lata szkolne. W opowiadaniu „ Die Kirche zu Waldwinkel” uwiecznił miejscowy kościół.</p> <p>1606, 1621 Pillendorff, Bielendorff, 1787 Bielendorff, 1945 Biała Wieś, Biela, 1973 Bielice 1631 Neugirsdorff, 1747 Neu Gerdorff, 1945 Nowy Gierałtów</p>
-specyficzne produkty - dawne zawody	<ul style="list-style-type: none"> - hodowla kóz – produkcja mleka i serów - dziczyzna serwowana w jednym z gospodarstw agroturystycznych
-działki pod zabudowę mieszkalno – usługową	Centrum i obrzeża miejscowości, wzdłuż głównego ciągu komunikacyjnego.
INFRASTRUKTURA SPOŁECZNA	
-plac publicznych spotkań, festynów	<p>Wiejski Plac Zabaw i Spotkań w Nowym Gierałtowie</p> <p>Dom gościnny u Majów - Uniwersytet w Bielicach</p> <p>Kurna Chata w Nowym Gierałtowie – państwo Kalińscy</p>
-sale spotkań, świetlice, kluby	---
-miejsca uprawiania sportu	<p>Art – Ski ośrodek narciarski w Bielicach</p> <p>Wyciągi narciarskie w Nowym Gierałtowie</p>
-miejsca rekreacji	<p>Wiejski Plac Zabaw i Spotkań w Nowym Gierałtowie</p> <p>Boisko do siatkówki</p>
-ścieżki rowerowe, szlaki turystyczne	<p>Ścieżka dydaktyczna z „karczmą dla zwierząt” w Nowym Gierałtowie</p> <p>Oznakowane szlaki turystyczne i rowerowe</p>

Rodzaj zasobu	Opis (nazwanie) zasobu jakim wieś dysponuje
-szkoły	Dzieci ze wsi Nowy Gierałtów i Bielice dowożone są do szkoły podstawowej oraz do Gimnazjum w Stroniu Śląskim.
-przedszkola	---
-biblioteki	---
-placówki opieki społecznej	---
-placówki służby zdrowia	Nowy Gierałtów i Bielice nie posiadają ośrodka zdrowia i szpitala. Mieszkańcy wsi korzystają z dwóch ośrodków zdrowia znajdujących się w Stroniu Śląskim, oddalonym o ok. 10 km. Szpital znajduje się w Kłodzku oddalonym o ok. 40 km. od Sołectwa
- straż pożarna	<p>Na terenie sołectwa Nowy Gierałtów nie ma Ochotniczej Straży Pożarnej. Ochrona przeciwpożarowa prowadzona jest przez Jednostkę Ochotniczej Straży Pożarnej z sąsiedniej wsi Stary Gierałtów. Ochotnicza Straż Pożarna ze Starego Gierałtowa zrzesza 20 strażaków oraz dysponuje 1 samochodem bojowym oraz niezbędnym sprzętem do prowadzenia akcji gaśniczych.</p> <p>Większość pożarów to pożary lasów, poszycia leśnego i traw na nieużytkach. Przyczynami tych pożarów najczęściej bywa nieostrożność osób dorosłych lub podpalenie. Tutejsza jednostka</p>
INFRASTRUKTURA TECHNICZNA	
-wodociąg, kanalizacja	W budowie
- drogi (nawierzchnia, oznakowanie oświetlenie)	<p>W sołectwie znajdują się drogi o nawierzchni asfaltowej.</p> <p>Brak drogi do Wiejskiego Placu Zabaw i Spotkań oraz do posesji jednego mieszkańca,</p>

Rodzaj zasobu	Opis (nazwanie) zasobu jakim wieś dysponuje
	Sołectwo w części posiada oświetlenie.
chodniki, parkingi, przystanki	Brak odpowiedniej ilości parkingów i miejsc odpoczynku
sieć telefoniczna .i dostępność internetu	Sieć Telekomunikacji Polskiej wymaga pilnej modernizacji, utrudniony dostęp do Internetu.
telefonii komórkowej	Należy pilnie wybudować maszty dla sieci komórkowej
ŚRODKI FINANSOWE I POZYSKIWANIE FUNDUSZY	
-środki udostępniane przez gminę	W miarę potrzeb udostępniane przez gminę Fundusz Sołecki
- środki wypracowywane	Lokalne granty FLMS Leader +
MIESZKAŃCY (KAPITAŁ SPOŁECZNY I LUDZKI)	
-Autorytety i znane postacie we wsi	Właściciele lokalnych obiektów noclegowych, sołtys i Rada sołecka, Grupa Odnowy Wsi
- Krajanie znani w regionie, w kraju i zagranicą	rzeźbiarz Michael Klahr, pisarz Marek Hłasko, prof. Joseph Wittig
- Osoby o specyficznej lub ważnej dla sołectwa wiedzy i umiejętnościach, m.in. studenci	
Przedsiębiorcy, sponsorzy	Właściciele obiektów noclegowych
Pracownicy nauki	Dr Stanisław Jałowiecki (socjolog)

Rodzaj zasobu	Opis (nazwanie) zasobu jakim wieś dysponuje
Związki i stowarzyszenia	Agroturystyczne Stowarzyszenie Masywu Śnieżnika Towarzystwo Przyjaciół Białej Łądeckiej
Kontakty zewnętrzne (np. z mediami)	W ramach promocji gminy
Współpraca zagraniczna i krajowa	W ramach promocji gminy
INFORMACJE DOSTĘPNE O WSI	
-Publikatory, lokalna prasa	„Nowinki Strońskie”
-Książki, przewodniki	Przewodniki turystyczne, Słownik geografii turystycznej Sudetów
-Strony www	Strona UM w Stroniu Śląskim, strona Bielice, portale turystyczno informacyjne, strony lokalnych pensjonatów

TRASY ROWEROWE:



5725 – Pętla Gór Bialskich – zachodnia

Stronie Śląskie – Młynowiec – Przełęcz Dział (922 m n.p.m.) – Przełęcz Sucha (1006 m n.p.m.) – Nowa Morawa – Bolesławów – Stara Morawa – Stronie Śląskie

Długość trasy: 24,70 km

Przybliżony czas przejazdu: ok. 3 – 4 godz.

Stopień trudności: średni,

Nawierzchnia: asfaltowa, tłuczniowa



5724 – Pętla Gór Bialskich – wschodnia

Stary Gierałtów – Nowy Gierałtów – Bielice – Przełęcz Sucha (1006 m n.p.m.) – Przełęcz Dział (922 m n.p.m.) – Stary Gierałtów

Długość trasy: 25,50 km

Przybliżony czas przejazdu: ok. 3 – 4 godz.
Stopień trudności: średni,
Nawierzchnia: gruntowa, asfaltowa, tłuczniowa



5723 – Pętla Gierałtowska

Stary Gierałtów – Karpno – Nowy Gierałtów – Stary Gierałtów

Długość trasy: 11,60 km
Przybliżony czas przejazdu: ok. 1 – 1,5 godz.
Stopień trudności: łatwa, trasa rekreacyjna,
Nawierzchnia: gruntowa, asfaltowa, tłuczniowa

SZLAKI TURYSTYCZNE



Bielice - Iwinka - Rudowiec - Przełęcz Płoszczyna - Dziczy Grzbiet-
Śnieżnik - Hala pod Śnieżnikiem

Malownicza, niezwykle atrakcyjna widokowo, długa trasa biegnąca szlakiem granicznym przez malownicze Góry Bialskie (z Puszczy Śnieżnej Białki), przez przejście graniczne małego ruchu granicznego z Czechami na przełęczy Płoszczyna. Ciekawe i trudne podejście na Śnieżnik.



Przełęcz Gierałtowska - Czernica-Przełęcz Sucha

(czas przejścia około 4 h.)Początek szlaku w Górach Żółtych przy granicy Państwa, następnie obok schroniska turystycznego wchodzimy drogą asfaltową w Góry Bialskie. Po ok. 1 godz. schodzimy z drogi aby podejść na Czernicę. Z Czernicy możemy podziwiać dużą część Sudetów z czeskimi Jeseníkami. Po zejściu z Czernicy powracamy na drogę asfaltową i wraz ze szlakiem niebieskim dochodzimy do Wielkiego Rozdroża gdzie skrzyżowanie dróg leśnych z Bielicy, Młynowca, Starej Morawy. Szlak prowadzi na Przełęcz Suchą z miejscem odpoczynku i wiatą turystyczną. Jest to szlak łącznikowy nie będący częścią Głównego Szlaku Sudeckiego. Szlak zaczyna się w Górach Żółtych przy granicy z Czechami, następnie wchodzi w Góry Bialskie.



Stronie - Przełęcz Dział - Czernice - Płoska - Bielice

Bardzo ciekawy szlak prowadzący przez mało znane zakątki Gór Bialskich, z przepięknymi widokami. Zaczyna się w Stroniu na przystanku PKS przy ulicy Kościuszki. Prowadzi w lewo przez most na rzece Morawka i ulicę Mickiewicza, dochodząc do Goszowa. Ze znakami żółtymi skręca w prawo przez mostek na rzece Białej Łądeckiej,

do hodowli pstrągów Raj pstrąga. Skręca w lewo doliną Popówki obok zabudowań dawnej leśniczówki do góry, prosto wąską ścieżką obok ruiny starych zabudowań. Dochodzi do leśnej kamienistej drogi i ze znakami skręca w prawo. Trawersuje Łysiec. Po prawej ładna panorama Gór Bialskich (z Suszycą 1047 m.) i Masywem Śnieżnika. Dochodzi do przełęczy Dział (922 m.), gdzie znajduje się schron turystyczny i punkt węzłowy szlaków. Dalej biegnie szlakiem żółtym a po około 30 minutach szlak nagle skręca w lewo do góry na szczyt Czernicy (1083 m.), który stanowi rozległą bezleśną kopułę, skąd roztacza się ładna panorama Sudetów. Grzbietem Czernicy dociera do Płoski (1035m.) a potem lasem w dół do szosy do Bielice, gdzie spotyka znaki zielone i dochodzi z nimi do wsi.

SIEĆ KOMUNIKACYJNA

- komunikacja drogowa:

Przez teren wsi przebiega droga powiatowa nr 3229 D relacji Stronie Śląskie- Bielice oraz drogi gminne.

- komunikacja autobusowa:

Nowy Gierałtów i Bielice posiada powiązania z komunikacją autobusową PKS ze Stroniem Śląskim, Bystrzycą Kłodzką i Kłodzkiem.

ELEKTROENERGETYKA

Nowy Gierałtów i Bielice zaopatrywane są w energię elektryczną z Głównego Punktu Zasilania (GPZ) zlokalizowanego w Łądku Zdroju. Zaopatrzenie w energię elektryczną prowadzone jest liniami napowietrznymi średnich napięć 20 kV.

CIEPŁOWNICTWO

Mieszkańcy wsi indywidualnie ogrzewają swoje budynki mieszkalne piecami lub instalacjami C.O. Podstawowym opałem jest węgiel, koks i drewno.

GAZOWNICTWO

Obszar sołectwa zaopatrywany jest w gaz płynny w butlach, z zastosowaniem do celów użytkowych głównie w kuchniach domowych.

GOSPODARKA WODNO – ŚCIEKOWA

Wieś Nowy Gierałtów i Bielice nie posiadają sieci wodociągowej i kanalizacyjnej, mieszkańcy pobierają wodę ze studni przydomowych. Ścieki są gromadzone w przydomowych zbiornikach. Obecnie trwa budowa kanalizacji sanitarnej Stronie Śląskie – Bielice.

GOSPODARKA ODPADAMI STAŁYMI

Odpady stałe mieszkańców z terenu Sołectwa zbierane są do indywidualnych kontenerów i wywożone przez przedsiębiorców zajmujących się wywozem nieczystości. Są ustawione kosze do segregacji śmieci.

DZIAŁALNOŚĆ GOSPODARCZA I TURYSTYKA

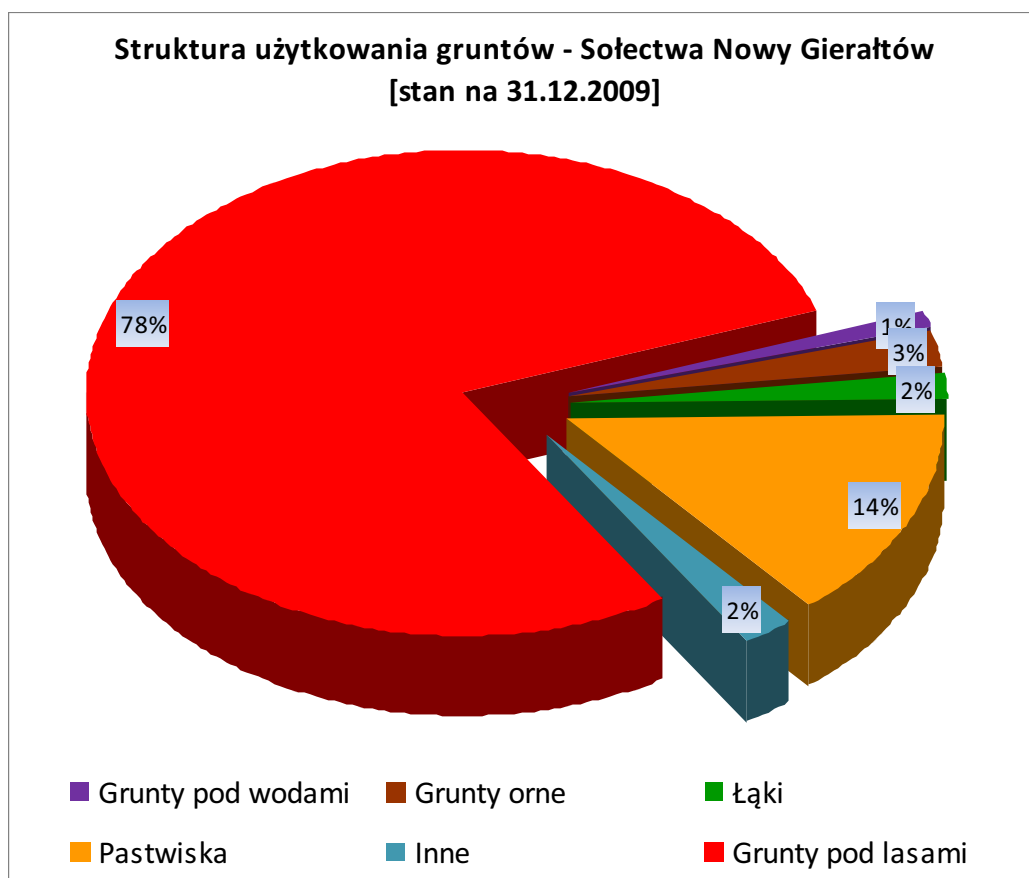
Na terenie Sołectwa Nowy Gierałtów ma swoją siedzibę 11 podmiotów gospodarczych zarejestrowanych w Ewidencji Działalności Gospodarczej prowadzonej przez Burmistrza Stronia Śląskiego. Wśród nich dominuje działalność usługowa związana z usługami leśnymi, handlem i noclegami.

W Sołectwie znajduje się 17 podmiotów zajmujących się usługami turystycznymi zarejestrowanych w Ewidencji Obiektów Hotelarskich świadczących usługi hotelarskie prowadzonej przez Burmistrza Stronia Śląskiego. 12 podmiotów w Nowym Gierałtowie i 5 w Bielicach. Do największych obiektów należy położona w Bielicach „Chata Cyborga” z 38 miejscami noclegowymi oraz Dom wypoczynkowy „Energomontażowiec” zlokalizowany w Nowym Gierałtowie z 27 miejscami noclegowymi. Ponadto na terenie sołectwa działa 9 gospodarstw agroturystycznych. Łącznie w Sołectwie Nowy Gierałtów jest 227 miejsc noclegowych.

ROLNICTWO

Na terenie Sołectwa Nowy Gieraltów na koniec 2009 roku funkcjonowało 35 gospodarstw rolnych. Rolnictwo w tej części gminy charakteryzuje niemal całkowity brak gruntów ornych, łąki i pastwiska w dużej części są nie eksploatowane. Słabo też jest rozwinięty chów zwierząt.

Grunty pod lasami i zadrzewieniami na terenie Sołectwa Bolesławów, na dzień 31.12.2009 r. stanowią ponad 924 ha, co stanowi 78 % całej powierzchni Sołectwa. Nadzór nad gospodarką leśną sprawuje Nadleśnictwo Łądek Zdrój. Łąki i pastwiska stanowią ponad 25 % użytkowanych gruntów, natomiast grunty orne zajmują jedynie 1,65 %, co obrazuje poniższy wykres.



Wykres 3: Struktura użytkowania gruntów – Sołectwa Nowy Gieraltów (stan na 31.12.2009 r.)

3. Analiza SWOT. Ocena mocnych i słabych stron miejscowości oraz szans i zagrożeń (wyniki ankiet).

Mocne strony	Słabe strony
Walory przyrodnicze i krajobrazowe wsi	Wysokie bezrobocie wśród mieszkańców
Położenie wzdłuż drogi powiatowej nr 3229D – Stronie Śląskie – Bielice, prowadzącej do przejścia granicznego Nowy Gierałtów – Uhelna (Czechy)	Niewystarczający dostęp do środków finansowych
Ciekawe inicjatywy mieszkańców: - „Uniwersytet w Bielicach” - Jarmarki Produktów Lokalnych - odpust w Nowym Gierałtowie na św. Jana - wspólne śpiewanie w Kurnej Chacie - Eko muzeum w Nowym Gierałtowie	Zła infrastruktura techniczno- komunikacyjna (drogi gminne, brak dostępu do sieci telefonów komórkowych oraz sieci Internet)
Doświadczenia z dotychczasowych dokonań -„Działaj Lokalnie”- Żonkilowa wieś - Wiejski Plac Zabaw i Spotkań	Brak gazyfikacji wsi
Zabytki na terenie wsi	Surowy klimat
Atrakcje historyczne, kulturowe, legendy	Nieuregulowana gospodarka wodno – ściekowa
Dogodne warunki do uprawiania turystyki aktywnej: narty, rower, wędrówki piesze, Nordic Walking	Słabe połączenia z komunikacją publiczną
Turystyka wiejska- agroturystyka	częściowe oświetlenia wsi
	Brak zaplecza turystycznego (ścieżki dydaktyczne, parkingi, miejsca odpoczynkowe, plac zabaw)

Szanse	Zagrożenia
Intensywny rozwój turystyki i rekreacji na terenie Gminy Stronie Śląskie	Wysokie bezrobocie w regionie
Moda na agroturystykę, turystykę aktywną	Ubożenie społeczeństwa
Dotacje z UE	Odływ najbardziej aktywnej i wykształconej młodzieży do dużych miast
Przejście graniczne Nowy Gierałtów – Uhelna	Małe nakłady na inwestycje na terenie wsi
Promocja, Public Relations	Patologie wśród młodzieży
Rozbudowa zaplecza turystycznego	Niska świadomość mieszkańców wsi dotycząca wykorzystania potencjału turystycznego wsi.
	Likwidacja komunikacji zbiorowej
	Nadgorliwość państwa w zakresie ochrony przyrody

4. Planowane kierunki rozwoju.

4.1. *Priorytety rozwoju, cele strategiczne, zadania priorytetowe.*

W trakcie prac nad opracowaniem Planu Odnowy Miejscowości sołectwa Nowy Gierałtów zostały zorganizowane spotkania i konsultacje z mieszkańcami sołectwa i Radą Sołecką. Mieszkańcy podczas zebrania wiejskiego oraz za pomocą ankiet informacyjnych określili podstawowe priorytety rozwoju miejscowości, cele oraz listę zadań priorytetowych.

Mając na uwadze mocne i słabe strony Sołectwa Nowy Gierałtów oraz szanse i zagrożenia, które mogą wystąpić, określono następujące **priorytety rozwoju miejscowości**:

1. Zagospodarowanie przestrzeni publicznej.
2. Wzrost atrakcyjności miejscowości, ze szczególnym uwzględnieniem turystyki.
3. Kulturowanie tradycji i wartości lokalnych.
4. Wzrost aktywności społeczeństwa.

Realizacja zakładanych kierunków rozwoju wymaga dokładnego określenia celów strategicznych, co gwarantuje realizację poszczególnych zadań i projektów.

Zidentyfikowano następujące cele strategiczne:

- I. Poprawa jakości życia na wsi;
- II. Poprawa wizerunku i estetyki wsi;
- III. Podniesienie atrakcyjności turystycznej;
- IV. Integracja społeczności lokalnej; integracja pogranicza polsko- czeskiego
- V. Poprawa bezpieczeństwa .

Zgodnie z przyjętymi priorytetami i celami strategicznymi oraz mając na uwadze wnioski z analizy SWOT, sporządzona została lista zadań priorytetowych:

1. Budowa kanalizacji sanitarnej
2. Budowa oświetlenia ulicznego
3. Budowa dróg gminnych
4. Budowa „Wiejskiego domu Integracji Społeczności Pogranicza i Edukacji leśnej”
5. Budowa ścieżek spacerowo - dydaktycznych i narciarstwa biegowego wraz z ustawieniem tablic informacyjnych oraz odnowienie oznakowania tras rowerowych;
6. Kontynuowanie imprez kulturalnych na Wiejskim Placu Spotkań w Nowym Gierałowie
7. Modernizacja kościoła w Bielicach oraz kapliczek
8. Połączenie drogowe Bielice – Paprsek
9. Budowa parkingów i miejsc odpoczynku.
10. Budowa „Solarów”.

4.2 Opis planowanych zadań inwestycyjnych i przedsięwzięć aktywizujących społeczność.

L P	Nazwa zadania/projektu	Priorytet*	Cele	Szacowany koszt [PLN]	Okres realizacji
1	Budowa kanalizacji sanitarnej.	1	Poprawa jakości życia na wsi poprzez podłączenie gospodarstw domowych do sieci kanalizacyjnej i likwidacja przydomowych szamb.	4 000 000	2010 - 2011
2	Budowa oświetlenia ulicznego.	1	Poprawa jakości życia na wsi; Poprawa bezpieczeństwa; Zwiększenie ilości punktów świetlnych we wsi wpłynie na poprawę bezpieczeństwa użytkowników dróg, mieszkańców i turystów	100 000	2011
3	Budowa dróg gminnych. (do posesji Pana Felińskiego, do Wiejskiego Placu Spotkań)	1	Poprawa jakości życia na wsi; Poprawa wizerunku i estetyki wsi; Poprawa bezpieczeństwa; Projekt wpływa na poprawę dostępności do posesji, zwiększenie bezpieczeństwa i skrócenie czasu przejazdu przez miejscowość.	500 000	2011 - 2012
4	Budowa „Wiejskiego domu Integracji Społeczności Pogranicza i Edukacji leśnej”	1 2 3 4	Poprawa jakości życia na wsi; Poprawa wizerunku i estetyki wsi; Podniesienie atrakcyjności turystycznej; Integracja społeczności lokalnej; integracja pogranicza polsko- czeskiego	125 000	2010 - 2011

L P	Nazwa zadania/projektu	Priorytet*	Cele	Szacowany koszt [PLN]	Okres realizacji
5	Budowa ścieżek spacerowo-dydaktycznych i narciarstwa biegowego wraz z ustawieniem tablic informacyjnych oraz odnowienie oznakowania tras rowerowych;	1 2 3	Poprawa wizerunku i estetyki wsi; Podniesienie atrakcyjności turystycznej oraz przyczyni się do poprawy warunków życia mieszkańców	50 000	2011-2017
6	Kontynuowanie imprez kulturalnych na Wiejskim Placu Spotkań w Nowym Gieraltowie	2 3 4	Poprawa jakości życia na wsi; Podniesienie atrakcyjności turystycznej; Integracja społeczności lokalnej i pogranicza. Realizacja zadania wpływa na aktywizację życia kulturalno- rozrywkowego mieszkańców. Działania te mogą służyć mieszkańcom oraz zwiększają zainteresowanie turystów.	4 000 rocznie	2010 - 2017
7	Renowacja kościoła w Bielicach oraz kapliczek	2 3 4	Poprawa wizerunku i estetyki wsi; Podniesienie atrakcyjności turystycznej; Integracja społeczności lokalnej;	50 000	2012 - 2017
8	Połączenie drogowe Bielice – Parsek (piesze, rowerowe)	1 2 3 4	Poprawa jakości życia na wsi; Podniesienie atrakcyjności turystycznej; integracja pogranicza polsko- czeskiego	500 000	2013 - 2015

L P	Nazwa zadania/projektu	Priorytet*	Cele	Szacowany koszt [PLN]	Okres realizacji
9	Budowa parkingów i miejsc odpoczynku. (Bielice k. kościoła, Bielice Górne, Nowy Gierałtów k. kościoła)	1 2 4	Poprawa jakości życia na wsi; Podniesienie atrakcyjności turystycznej; Poprawa bezpieczeństwa;	200 000	2012 - 2015
10	Budowa „ Solarów”	1 2	Ekologiczne ogrzewanie domostw. Wykorzystanie energii odnawialnej.	600 000	2012 - 2017

***Priorytety rozwoju miejscowości:**

1. Zagospodarowanie przestrzeni publicznej;
2. Wzrost atrakcyjności miejscowości, ze szczególnym uwzględnieniem turystyki;
3. Kultywowanie tradycji i wartości lokalnych;
4. Wzrost aktywności społeczeństwa.

4.3 Harmonogram zadań inwestycyjnych i przedsięwzięć aktywizujących społeczność.

L.P.	Rodzaj zadania	2010	2011	2012	2013	2014	2015	2016	2017
1	Budowa kanalizacji sanitarnej								
2	Budowa oświetlenia ulicznego								
3	Budowa dróg gminnych								
4	Budowa „Wiejskiego domu Integracji Społeczności Pogranicza i Edukacji leśnej”								
5	Budowa ścieżek spacer., narciarstwa biegowego								
6	Kontynuowanie imprez kulturalnych na Wiejskim Placu								
7	Renowacja kościoła w Bielicach oraz kapliczek								
8	Połączenie drogowe Bielice – Parsek								
9	Budowa parkingów i miejsc odpoczynku.								
10	Budowa „Solarów”								

5. System monitorowania Planu Odnowy Miejscowości

Plan Odnowy Miejscowości sołectwa Nowy Gierałtów ma charakter otwarty i niezbędne jest jego aktualizowanie. W proces monitorowania i realizacji w/w Planu powinni być zaangażowani wszyscy mieszkańcy wsi.

Monitorowanie każdego przedsięwzięcia - czyli dbanie o prawidłowy jego przebieg przez cały czas jego trwania, polega na systematycznym zbieraniu, zestawianiu i ocenie informacji rzeczowych i finansowych w postaci ustalonych wskaźników, które opisują postęp i efekty.

W przypadku uznania tego za stosowne, Rada Miejska podejmuje decyzje o aktualizacji Planu.