

UCHWAŁA NR XXIX/203/20
RADY MIEJSKIEJ STRONIA ŚLĄSKIEGO

z dnia 31 grudnia 2020 r.

w sprawie wyznaczenia obszaru i granic aglomeracji Stronie Śląskie.

Na podstawie art. 18 ust. 2 pkt 15 ustawy z dnia 8 marca 1990 r. o samorządzie gminnym (t.j. Dz. U. z 2020 r. poz. 713 ze zmianami) oraz art. 87 ust. 1 i 4, w związku z art. 565 ust. 2 ustawy z dnia 20 lipca 2017 r. Prawo wodne (t.j. Dz. U. z 2020 r. poz. 310 ze zmianami) **Rada Miejska Stronia Śląskiego uchwala, co następuje:**

§ 1. Wyznacza się aglomerację Stronie Śląskie o równoważnej liczbie mieszkańców (RLM) 11338 z oczyszczalnią ścieków w miejscowości Strachocin. Aglomeracja obejmuje miejscowości z terenu gminy Stronie Śląskie: Stronie Śląskie (miasto), Goszów, Stary Gierałtów, Nowy Gierałtów, Bielice, Stronie Śląskie (wieś), Bolesławów, Sienna, Kletno, Strachocin, Janowa Góra, Stara Morawa i Kamienica.

§ 2. Opis aglomeracji o której mowa w § 1, stanowi załącznik nr 1 do niniejszej uchwały.

§ 3. Obszar i granice aglomeracji, o której mowa w § 1, wyznaczono na mapie w skali 1:10 000, stanowiącej załącznik nr 2 do niniejszej uchwały.

§ 4. Wykonanie uchwały powierza się Burmistrzowi Stronia Śląskiego.

§ 5. Uchwała wchodzi w życie po upływie 14 dni od dnia ogłoszenia w Dzienniku Urzędowym Województwa Dolnośląskiego.

Przewodniczący Rady
Miejskiej

Ryszard Wiktor

**Załącznik nr 1
do Uchwały nr XXIX/203/20
Rady Miejskiej Stronia Śląskiego
z dnia 31 grudnia 2020 r.**

OPIS

AGLOMERACJI STRONIE ŚLĄSKIE

Powiat Kłodzki

Województwo Dolnośląskie

październik, 2020 r.

I. WSTĘP

1. Aktualny stan prawny aglomeracji:

Aglomeracja Stronie Śląskie została utworzona uchwałą nr LII/1884/14 Sejmiku Województwa Dolnośląskiego z dnia 17 lipca 2014 r. w sprawie wyznaczenia aglomeracji Stronie Śląskie o równoważnej liczbie mieszkańców (RLM) 11 468.

Z uwagi na planowane i realizowane inwestycje na terenie aglomeracji oraz przeliczenia RLM aglomeracji wnioskuje się o wyznaczenie granic aglomeracji Stronie Śląskie. Niniejszy wniosek został przygotowany zgodnie z obowiązującym rozporządzeniem Ministra Gospodarki Morskiej i Żeglugi Śródlądowej z dnia 27 lipca 2018r. w sprawie sposobu wyznaczania obszarów i granic aglomeracji oraz z Wytycznymi do wyznaczania, zmiany lub likwidacji obszarów i granic aglomeracji, Warszawa, lipiec 2019r.

2. Podstawę wyznaczenia obszaru i granic aglomeracji stanowią:

- Studium uwarunkowań i kierunków zagospodarowania przestrzennego Gminy Stronie Śląskie,
- Miejscowe plany zagospodarowania przestrzennego Gminy Stronie Śląskie,
- Wieloletni plan rozwoju i modernizacji urządzeń wodociągowych i kanalizacyjnych Zakładu Wodociągów i Kanalizacji Sp. z o.o. na lata 2018-2021 Uchwała XLVIII/309/18 Rady Miejskiej Stronia Śląskiego z dnia 27.02.2018 r.

II. OPIS AGLOMERACJI O RÓWNOWAŻNEJ LICZBIE MIESZKAŃCÓW POWYŻEJ 10 000 RLM

1. Nazwa aglomeracji: Stronie Śląskie
2. RLM proponowanej aglomeracji: **11338**
3. Gminy w Aglomeracji: Stronie Śląskie
4. Miejscowości: Stronie Śląskie, Goszów, Stary Gierałtów, Nowy Gierałtów, Bielice, Stronie Śląskie wieś, Bolesławów, Sienna, Kletno, Strachocin, Janowa Góra, Stara Morawa i Kamienica.
5. Kanalizacja sanitarna istniejąca na obszarze proponowanej aglomeracji

L.P	Opis	Gmina
		Stronie Śląskie
1	Długość sieci kanalizacji sanitarnej (w km)	82,1
2	Liczba mieszkańców (meldunek stały i czasowy)	6788
3	Liczba mieszkańców skanalizowanych	6 551
4	Osoby czasowo przebywające na terenie aglomeracji Skanalizowani	4208
5	Osoby czasowo przebywające na terenie aglomeracji Brak kanalizacji	342
6	Liczba mieszkańców obsługiwana przez przydomowe oczyszczalnie	40
7	Liczba mieszkańców obsługiwanych przez tabor asenizacyjnych	197

6. Kanalizacja sanitarna planowana na obszarze proponowanej aglomeracji do 2027 r:

OPIS	SUMA
Długość sieci kanalizacji sanitarnej grawitacyjno - tłocznej (w km)*	4,08
Liczba mieszkańców planowana do podłączenia	221
Osoby czasowo przebywające na terenie aglomeracji	162
Wskaźnik koncentracji (mk/km)	93,9
Informacja o źródle finansowania inwestycji budowy sieci kanalizacji sanitarnej	Środki unijne, środki własne, WFOŚiGW

Zgodnie z Rozporządzeniem Ministra Gospodarki Morskiej i Żeglugi Śródlądowej z dnia 27 lipca 2018r. w sprawie sposobu wyznaczania obszarów i granic aglomeracji wskaźnik koncentracji nie może być mniejszy niż 120 stałych mieszkańców aglomeracji i osób czasowo przebywających w aglomeracji na 1 km planowanej do budowy sieci kanalizacyjnej. Wyjątek stanowią m.in. tereny:

o przynajmniej jednoprocentowym średnim spadku w kierunku istniejącej lub przewidywanej do budowy oczyszczalni ścieków, na którym planuje się budowę tej sieci kanalizacyjnej

Agglomeracja Stronie Śląskie to rejon górski. Planowane do realizacji inwestycje znajdują się na terenie, gdzie spadek terenu jest większy niż 1%. Po przeanalizowaniu planowanych inwestycji, wyznaczono obszar i granice aglomeracji, dla których został spełniony wymagany wskaźnik koncentracji 90 mk/km sieci oraz istnieje techniczne i ekonomiczne uzasadnienie realizacji systemu zbiorczego kanalizacji sanitarnej. Planowane do realizacji sieci zostaną włączone do aglomeracji Stronie Śląskie.

7. Opis funkcjonujących na terenie aglomeracji oczyszczalni ścieków

Ścieki generowane na terenie aglomeracji Stronie Śląskie oczyszczane są na Oczyszczalni Ścieków w Strachocinie.

Oczyszczalnia ścieków	
Nazwa oczyszczalni ścieków	Oczyszczalnia ścieków w Stroniu Śląskim
Lokalizacja oczyszczalni ścieków	Strachocin 39
Nazwa odbiornika ścieków	
I rzędu	Odra
II rzędu	Nysa Kłodzka
Bezpośredni odbiornik	Biała Łądecka
Współrzędne geograficzne punktu zrzutu ścieków	Szerokość (N) 50,3136; Długość (E) 16,8803
Technologia oczyszczania ścieków	Mechaniczno-Biologiczna
Przepustowość projektowa oczyszczalni ścieków	4 200 // 11500

[m ³ /d // RLM] (z dokumentacji projektowej OŚ)	
Przepustowość aktualna oczyszczalni ścieków [m ³ /d // RLM]	3594,5 // 9867
Odbiornik ścieków oczyszczonych zgodnie z pozwoleniem wodnoprawnym: - kilometraż miejsca odprowadzania ścieków oczyszczonych	Biała Łądecka 28 + 700 km
Sucha masa osadów, które powstały na oczyszczalni w roku sprawozdawczym (Mg s.m/rok)	203
Wykorzystana metoda stabilizacji i higienizacji osadu na terenie oczyszczalni	Odwodnianie (wirówka) higienizacja wapnem chlorowanym

8. Charakterystyka ilości i jakości oczyszczanych ścieków na terenie aglomeracji

Średniodobowa ilość ścieków:

- powstających ścieków na terenie aglomeracji pochodzących od mieszkańców, turystów i przemysłu wynosi: 756,2 m³/d
- dostarczonych do oczyszczalni taborem asenizacyjnym z terenu aglomeracji 16,4 m³/d
- oczyszczonych systemami indywidualnymi z terenu aglomeracji (przydomowymi oczyszczalniami ścieków) 3,6 m³/d
- ilość ścieków powstających na terenie aglomeracji nieobjętych systemem kanalizacji zbiorczej, gdzie zastosowano systemy indywidualne albo planuje się zastosowanie systemów indywidualnych lub innych rozwiązań zapewniających taki sam poziom ochrony środowiska jak w przypadku systemów kanalizacji zbiorczej : 20,0 m³/d.

Oczyszczalnia ścieków – stan na 31.12.2019 r.

Charakterystyka powstających ścieków komunalnych:	
Średnioroczne stężenie BZT ₅ [mg/l]	116
Średnioroczne stężenie ChZT [mg/l]	261
Średnioroczne zawiesiny [mg/l]	128
Średnioroczne stężenie N _{og} [mg/l]	-
Średnioroczne stężenie P _{og} [mg/l]	-

Średnie roczne wartości wskaźników zanieczyszczeń w ściekach oczyszczonych odpływających z oczyszczalni ścieków:	
Średnioroczne stężenie BZT ₅ [mg/l]	3,6
Średnioroczne stężenie ChZT [mg/l]	21,6
Średnioroczne zawiesiny [mg/l]	8,8
Średnioroczne stężenie N _{og} [mg/l] / redukcja [%]	9,4
Średnioroczne stężenie P _{og} [mg/l] / redukcja [%]	0,19

Porównanie jakości ścieków oczyszczonych w oczyszczalni eksploatowanej na terenie aglomeracji z wymogami przepisów polskich

OŚ	Średnie stężenie w ściekach oczyszczonych					Wartości dopuszczalne dla RLM od 2000 do 9999 według rozporządzenie Ministra Gospodarki Morskiej i Żeglugi Śródlądowej z dnia 12 lipca 2019				
	BZT5	ChZT	Nog	Pog	zaw. ogólna	BZT5	ChZT	Nog	Pog	zaw. ogólna
	mg/l	mg/l	mg/l	mg/l	mg/l	mg/l	mg/l	mg/l	mg/l	mg/l
	% redukcji	% redukcji	% redukcji	% redukcji	% redukcji	% redukcji	% redukcji	% redukcji	% redukcji	% redukcji
Stronie Śląskie	3,6	21,6	9,4	0,19	8,8	25	125	15	2	35

Z powyższych danych wynika, iż oczyszczalnia ścieków spełnia wymagania odnośnie jakości ścieków oczyszczonych określonych rozporządzeniem Ministra Gospodarki Morskiej i Żeglugi Śródlądowej z dnia 12 lipca 2019.

9. Charakterystyka ścieków przemysłowych powstających na terenie aglomeracji

Na terenie aglomeracji Stronie Śląskie brak zakładów przemysłowych

10. Informacja na temat zamierzeń inwestycyjnych na terenie oczyszczalni ścieków:

Na terenie aglomeracji Stronie Śląskie na oczyszczalni ścieków nie są planowane inwestycje związane ze zwiększeniem przepustowości lub poprawą jakości ścieków oczyszczonych.

11. Wykaz zakładów przemysłowych planowanych do podłączenia do systemu kanalizacji zbiorczej w latach 2020-2027:

Na terenie aglomeracji w latach 2020-2027 nie identyfikuje się powstania nowych zakładów przemysłowych.

W związku z powyższym nie jest planowane podłączenie nowych zakładów do systemu kanalizacji zbiorczej

12. Strefy ochronne ujęć wody obejmujące tereny ochrony bezpośredniej i tereny ochrony pośredniej

Na terenie aglomeracji Stronie Śląskie znajduje się jedna strefa ochronna ujęci wody obejmująca tereny ochrony pośredniej i bezpośredniej.

Strefa ochronna ujęcia wody	Akt prawa miejscowego lub decyzja ustanawiająca strefę	Zakazy, nakazy i ograniczenia obowiązujące na terenie strefy ochrony ujęć wody
Strefa ochronna ujęć wody powierzchniowej w Nowej Morawie i Starej Morawie	Rozporządzenie nr 2/2011 Dyrektora Regionalnego Zarządu Gospodarki Wodnej we Wrocławiu z	Tereny ochrony bezpośredniej: 1.Zabronione jest: użytkowanie gruntów do celów niezwiązanych z eksploatacją ujęć wody. 2.Należy:

Strefa ochronna ujęcia wody	Akt prawa miejscowego lub decyzja ustanawiająca strefę	Zakazy, nakazy i ograniczenia obowiązujące na terenie strefy ochrony ujęć wody
	<p>dnia 10 marca 2011 r. w sprawie ustanowienia strefy ochronnej ujęć wody powierzchniowej w Nowej Morawie i Starej Morawie, na obszarze gminy Stronie Śląskie, powiat kłodzki, województwo dolnośląskie</p>	<p>1) odprowadzać wody opadowe w sposób uniemożliwiający przedostawanie się ich do urządzeń służących do poboru wody; 2) zagospodarować tereny zielenią; 3) ograniczyć do niezbędnych potrzeb przebywanie osób niezatrudnionych przy obsłudze urządzeń służących do poboru wody; 4) odprowadzać poza granicę terenu ochrony bezpośredniej ścieki z urządzeń sanitarnych, przeznaczonych do użytku osób zatrudnionych przy obsłudze urządzeń służących do poboru wody.</p> <p>3. Teren ochrony bezpośredniej należy ogrodzić i oznakować tablicami zawierającymi informacje o ujęciu wody powierzchniowej i zakazie wstępu osób nieupoważnionych, rozmieszczonymi w sposób przedstawiony na załącznikach nr 1-2 do rozporządzenia.</p> <p>Teren ochrony pośredniej:</p> <p>1. Zabrania się:</p> <ol style="list-style-type: none"> 1) wprowadzania ścieków do wód lub do ziemi, z wyjątkiem: a) oczyszczonych ścieków z oczyszczalni przydomowych; b) oczyszczonych wód opadowych i roztopowych; c) wód opadowych i roztopowych, które zgodnie z obowiązującymi przepisami mogą być wprowadzone do wód lub do ziemi bez oczyszczania; 2) rolniczego wykorzystania ścieków; 3) urządzania przyzmk kiszonkowych; 4) przechowywania i składowania odpadów promieniotwórczych; 5) lokalizowania składowisk odpadów komunalnych, niebezpiecznych, innych niż niebezpieczne i obojętne oraz obojętnych; 6) lokalizowania nowych stawów chowu i hodowli ryb oraz rozbudowy już istniejących; 7) mycia pojazdów mechanicznych; 8) lokalizowania cmentarzy oraz grzebania zwłok zwierzęcych. <p>2. Ogranicza się:</p> <ol style="list-style-type: none"> 1) stosowanie środków ochrony roślin do tych, które dopuszczone są do stosowania w strefach ochronnych ujęć wody; 2) stosowanie nawozów mineralnych i naturalnych zgodnie z zasadami określonymi w Kodeksie Dobrej Praktyki Rolniczej. <p>3. Granice terenu ochrony pośredniej należy oznakować tablicami informacyjnymi zgodnie z lokalizacją przedstawioną na załączniku nr 3 do rozporządzenia.</p>

13. Obszary ochronne zbiorników wód śródlądowych

14. Formy ochrony przyrody

Na terenie aglomeracji Strykowo znajdują się następujące formy ochrony przyrody:

Formy ochrony przyrody	Akt prawny uznający obszar za formę ochrony przyrody
Natura 2000: Góry Złote	DECYZJA KOMISJI z dnia 10 stycznia 2011 r. w sprawie przyjęcia na mocy dyrektywy Rady 92/43/EWG czwartego zaktualizowanego wykazu terenów mających znaczenie dla Wspólnoty składających się na kontynentalny region biogeograficzny (notyfikowana jako dokument nr C(2010) 9669)(2011/64/UE) Dziennik Urzędowy Unii Europejskiej(L 33 str. 146)
Natura 2000: Pasma Krowiarki	DECYZJA KOMISJI z dnia 12 grudnia 2008 r. przyjmująca na mocy dyrektywy Rady 92/43/EWG drugi zaktualizowany wykaz terenów mających znaczenie dla Wspólnoty składających się na kontynentalny region biogeograficzny (notyfikowana jako dokument nr C(2008) 8039)(2009/93/WE). Dziennik Urzędowy Unii Europejskiej(L 43 str. 63)
Natura 2000: Góry Bialskie i Grupa Śnieżka	DECYZJA KOMISJI z dnia 12 grudnia 2008 r. przyjmująca na mocy dyrektywy Rady 92/43/EWG drugi zaktualizowany wykaz terenów mających znaczenie dla Wspólnoty składających się na kontynentalny region biogeograficzny (notyfikowana jako dokument nr C(2008) 8039)(2009/93/WE). Dziennik Urzędowy Unii Europejskiej(L 43 str. 63).
Natura 2000: Biała Łądecka	DECYZJA KOMISJI z dnia 12 grudnia 2008 r. przyjmująca na mocy dyrektywy Rady 92/43/EWG drugi zaktualizowany wykaz terenów mających znaczenie dla Wspólnoty składających się na kontynentalny region biogeograficzny (notyfikowana jako dokument nr C(2008) 8039)(2009/93/WE). Dziennik Urzędowy Unii Europejskiej(L 43 str. 63)
Rezerwat: Jaskinia niedźwiedzia	Zarządzenie Regionalnego Dyrektora Ochrony Środowiska we Wrocławiu z dnia 20 kwietnia 2015 r. w sprawie rezerwatu przyrody „Jaskinia Niedźwiedzia” Miejsce publikacji Dz. Urz. Województwa Dolnośląskiego Dz. Urz. z 2015 r. poz. 1860
Śnieżnicki Park Krajobrazowy	Rozporządzenie Wojewody Dolnośląskiego NR 6 z dnia 27 lutego 2008 r. w sprawie Śnieżnickiego Parku Krajobrazowego Miejsce publikacji Dz. Urz. Województwa Dolnośląskiego Dz. Urz. z 2008 r. Nr 63, poz. 809

15. Charakterystyka RLM aglomeracji

Zgodnie z art. 86 ust. 3 pkt 2 ustawy Prawo Wodne, równoważną liczbę mieszkańców (RLM) należy rozumieć jako ładunek substancji organicznych biologicznie rozkładalnych wyrażonych jako wskaźnik pięciodobowego biochemicznego zapotrzebowania tlenu (BZT5) w ilości 60 g tlenu na dobę.

Równoważna liczba mieszkańców aglomeracji, zwana dalej „RLM aglomeracji”, uwzględnia ścieki pochodzące:

1) od stałych mieszkańców aglomeracji, gdzie 1 RLM aglomeracji odpowiada 1 stałemu mieszkańcowi aglomeracji;

- 2) z przemysłu w aglomeracji,
 3) od osób czasowo przebywających w aglomeracji, gdzie 1 RLM aglomeracji odpowiada 1 zarejestrowanemu miejscu noclegowemu.

L.P.	działanie	opis	Gmina
			Stronie Śląskie
1		Liczba mieszkańców (meldunek stały i czasowy)	6788
2		Liczba mieszkańców skanalizowanych	6551
3		Osoby czasowo przebywające na terenie aglomeracji Skanalizowani	4208
4		Osoby czasowo przebywające na terenie aglomeracji Brak kanalizacji	342
5		Liczba mieszkańców obsługiwana przez przydomowe oczyszczalnie	40
6		Liczba mieszkańców obsługiwana przez tabor asenizacyjny	197
7		Przemysł podłączony do systemu kanalizacyjnego	0
8		Przemysł korzystający ze zbiorników bezodpływowych	0
9	1+3+4+7+8	RLM	11 338
10	2+3+7	RLM korzystająca z kanalizacji	10 759
11	11/10	% RLM	94,9%
12		Mieszkańcy planowani do przyłączenia do sieci w ramach inwestycji realizowanych do 31.12.2027 r.	221
13		Osoby czasowo przebywające na terenie aglomeracji 31.12.2027 r.	162
14	9	RLM po realizacji inwestycji	11 338
15	10+12+13	RLM korzystająca z kanalizacji po realizacji inwestycji	11 142
16	15/14	% RLM po realizacji inwestycji	98,3%

16. Zasięg terytorialny Aglomeracji

Aglomeracja Stronie Śląskie będzie obejmować następujące miejscowości w oznaczonych na mapie granicach:

Nazwa miejscowości	Nazwa gminy
Stronie Śląskie, Goszów, Stary Gierałtów, Nowy Gierałtów, Bielice, Stronie Śląskie wieś, Bolesławów, Sienna, Kletno, Strachocin, Janowa Góra, Stara Morawa i Kamienica.	Stronie Śląskie

Wszystkie miejscowości tworzące aglomerację Stronie Śląskie położone są na terenie Województwa Dolnośląskiego.

Aglomeracja Stronie Śląskie po aktualizacji granic aglomeracji będzie miała 11 338 RLM. Stopień skanalizowania wynosi 94,9%, po zrealizowaniu inwestycji budowy sieci kanalizacji sanitarnej w latach 2020 – 2027 i podłączeniu 221 mieszkańców oraz 162 osób czasowo przebywających na terenie aglomeracji stopień skanalizowania wzrośnie do 98,3%.

Na terenach nieskanalizowanych ścieki głównie gromadzone są w zbiornikach bezodpływowych. Zawartość zbiorników okresowo wywożona jest wozami asenizacyjnymi do stacji zlewnej na terenie oczyszczalni ścieków. W znacznie mniejszej skali ścieki oczyszczane są w oczyszczalniach przydomowych (na terenie aglomeracji liczba mieszkańców korzystających z systemów indywidualnych wynosi 40 mieszkańców).

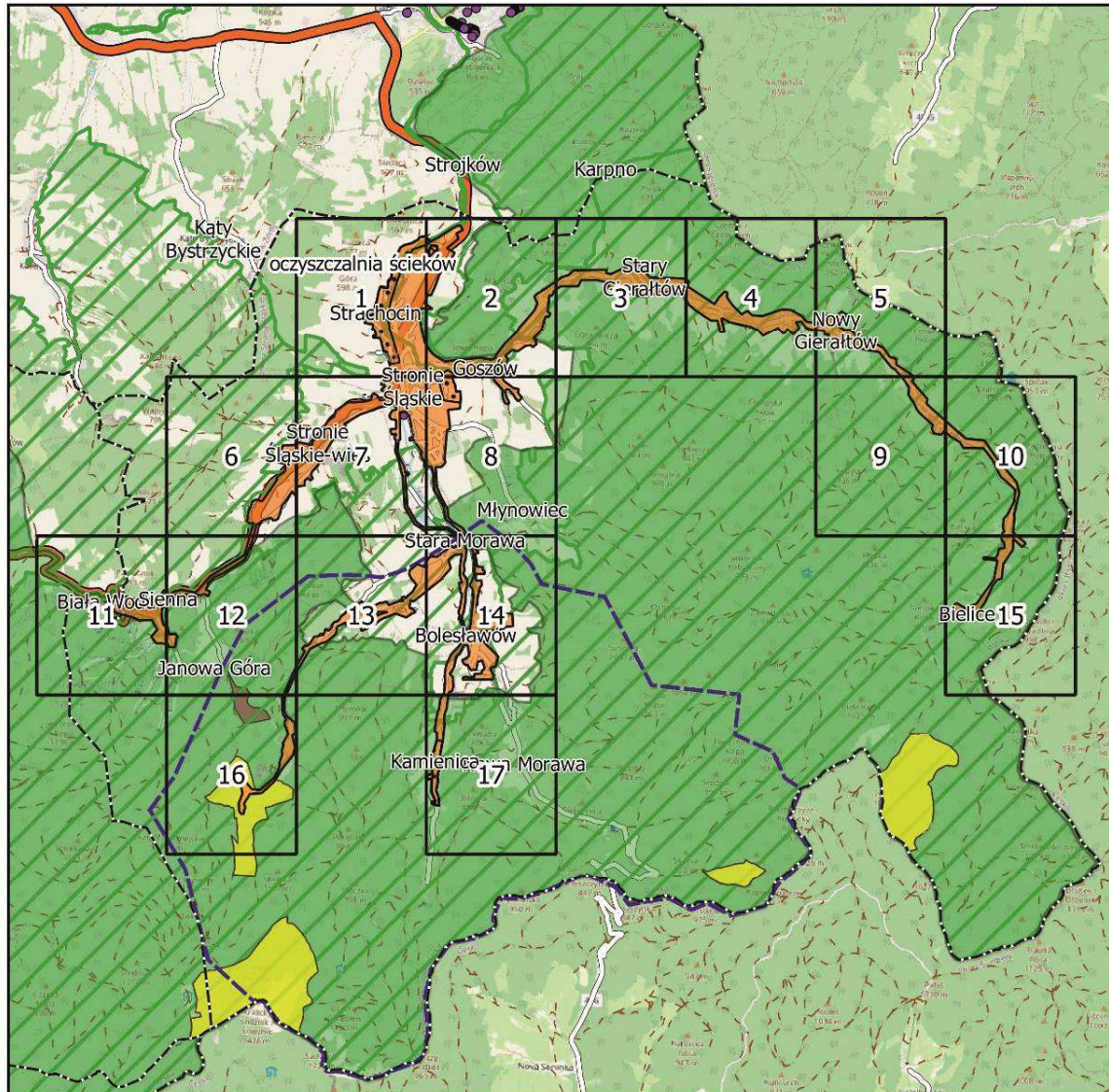
W załączeniu przedstawiono mapę w skali 1: 10 000 zawierającą:

- oznaczenie granic aglomeracji,
- oznaczenie znajdujących się na terenie aglomeracji oczyszczalni ścieków komunalnych, do których odprowadzane są ścieki komunalne,
- oznaczenie granic administracyjnych gmin,
- oznaczenie granic terenów objętych formami ochrony przyrody,
- oznaczenie granic stref ochrony ujęć wody.

Aglomeracja Stronie Śląskie

Schemat podziału map

Załącznik nr 2
Do Uchwały Nr XXIX/203/20
Rady Miejskiej Stronia Śląskiego
z dnia 31 grudnia 2020 r.



Podkład mapowy: OpenStreetMap

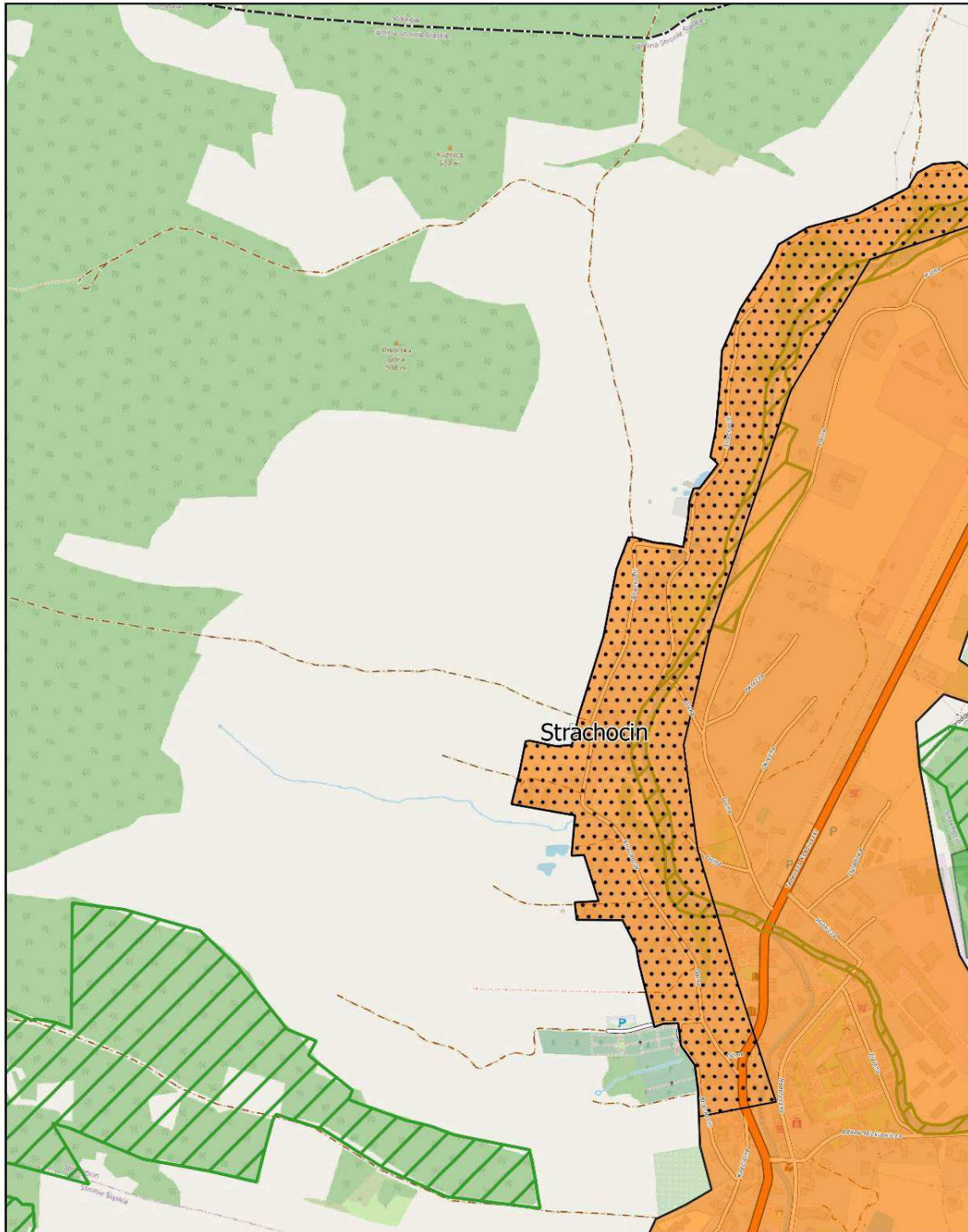
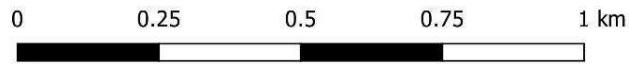
Legenda

- | | |
|-------------------------------------|--|
| teren oczyszczalni ścieków | granica Parku Krajobrazowego |
| granica aglomeracji Stronie Śląskie | granica strefy ochrony bezpośredniej ujęcia wody |
| granice gmin | granica strefy ochrony pośredniej ujęcia wody |
| pomniki przyrody | obszar planowanej kanalizacji sanitarnej |
| granice rezerwatu przyrody | granica obszarów ochronnych zb. wód śródląd. (nie dotyczy) |
| granice Natura 2000 | |

Aglomeracja Stronie Śląskie

skala: 1:10000

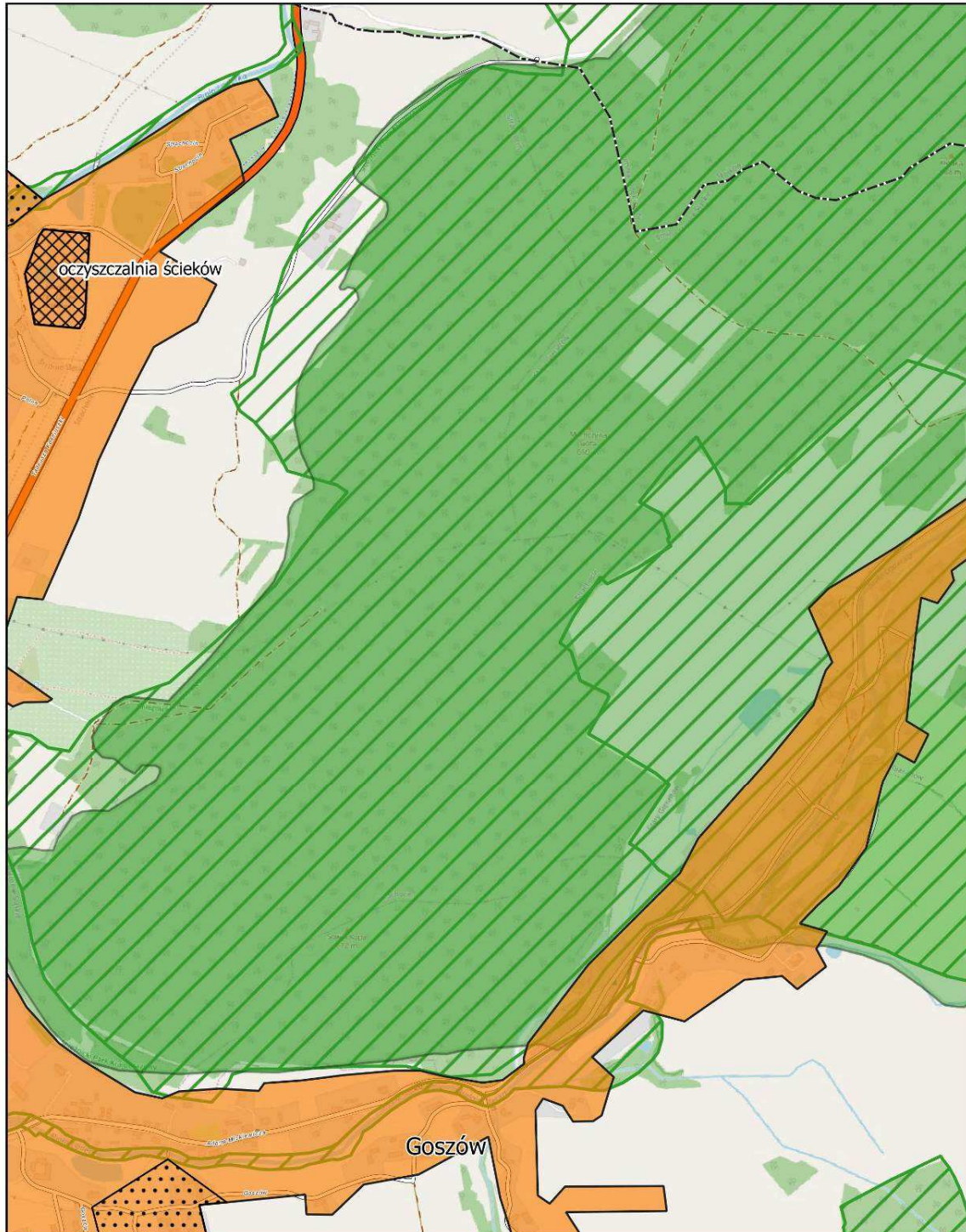
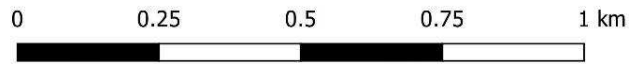
Arkusz: 1



Aglomeracja Stronie Śląskie

skala: 1:10000

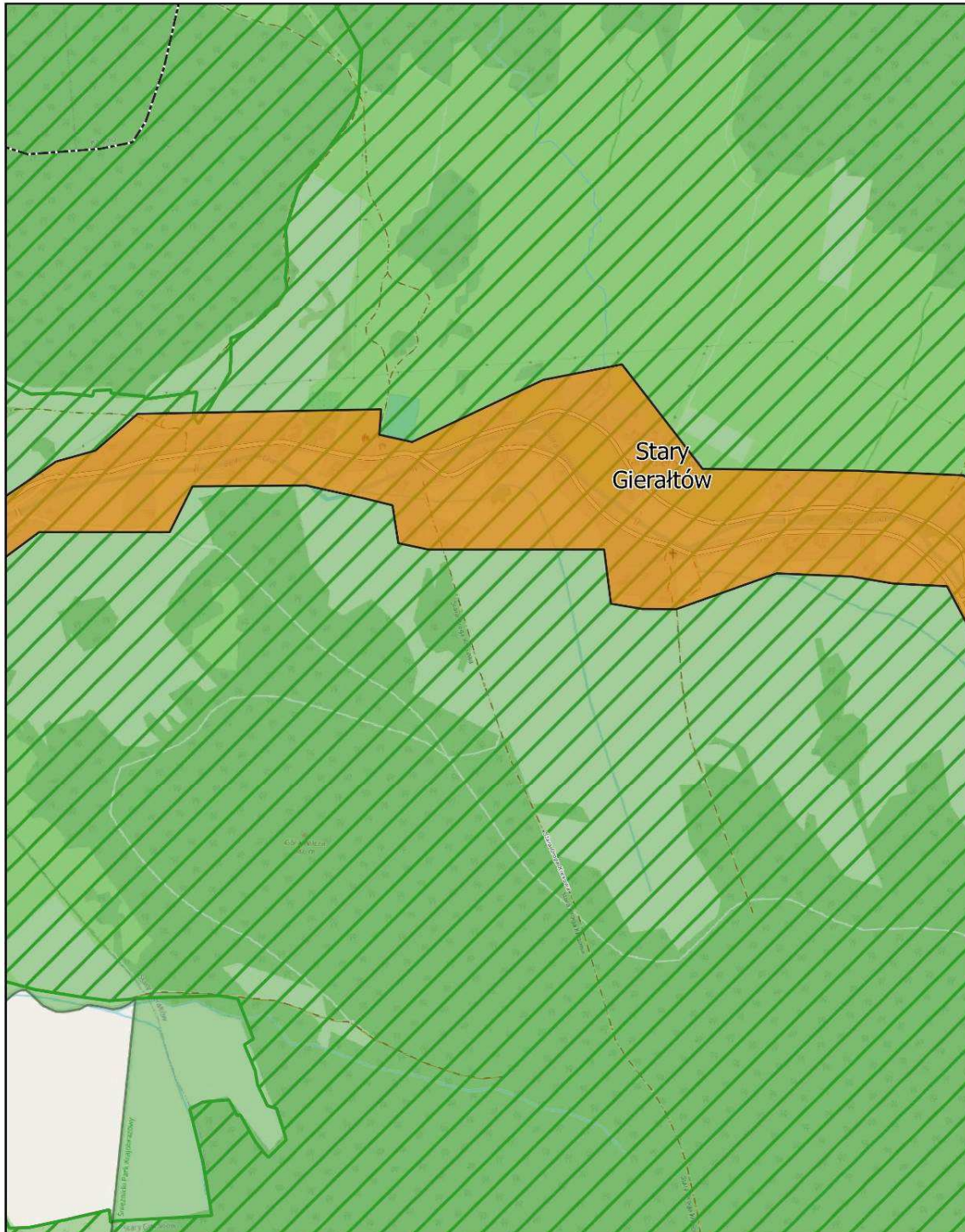
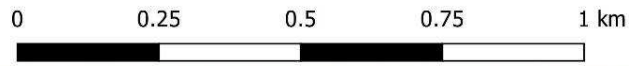
Arkusz: 2



Aglomeracja Stronie Śląskie

skala: 1:10000

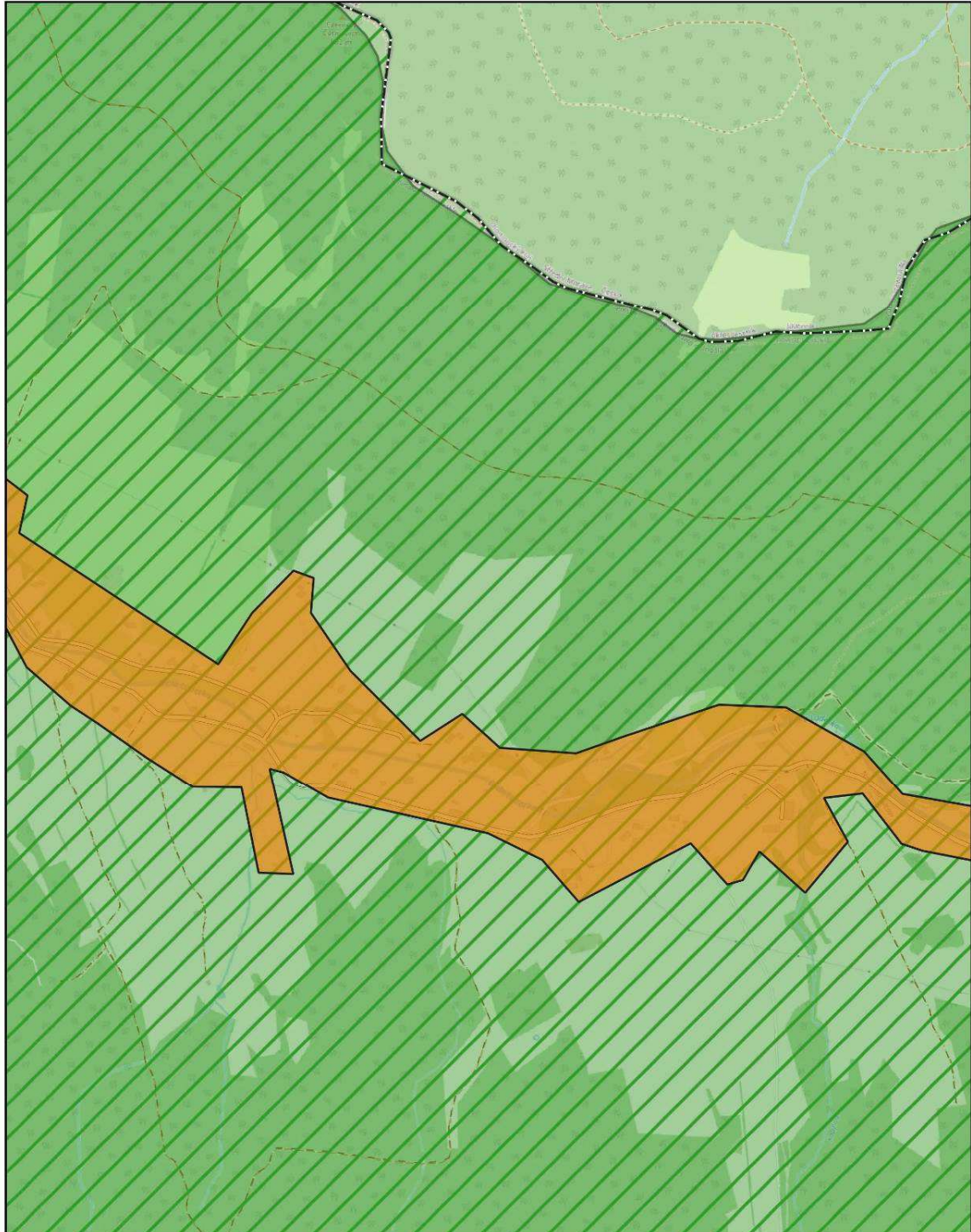
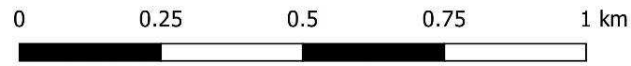
Arkusz: 3



Aglomeracja Stronie Śląskie

skala: 1:10000

Arkusz: 4

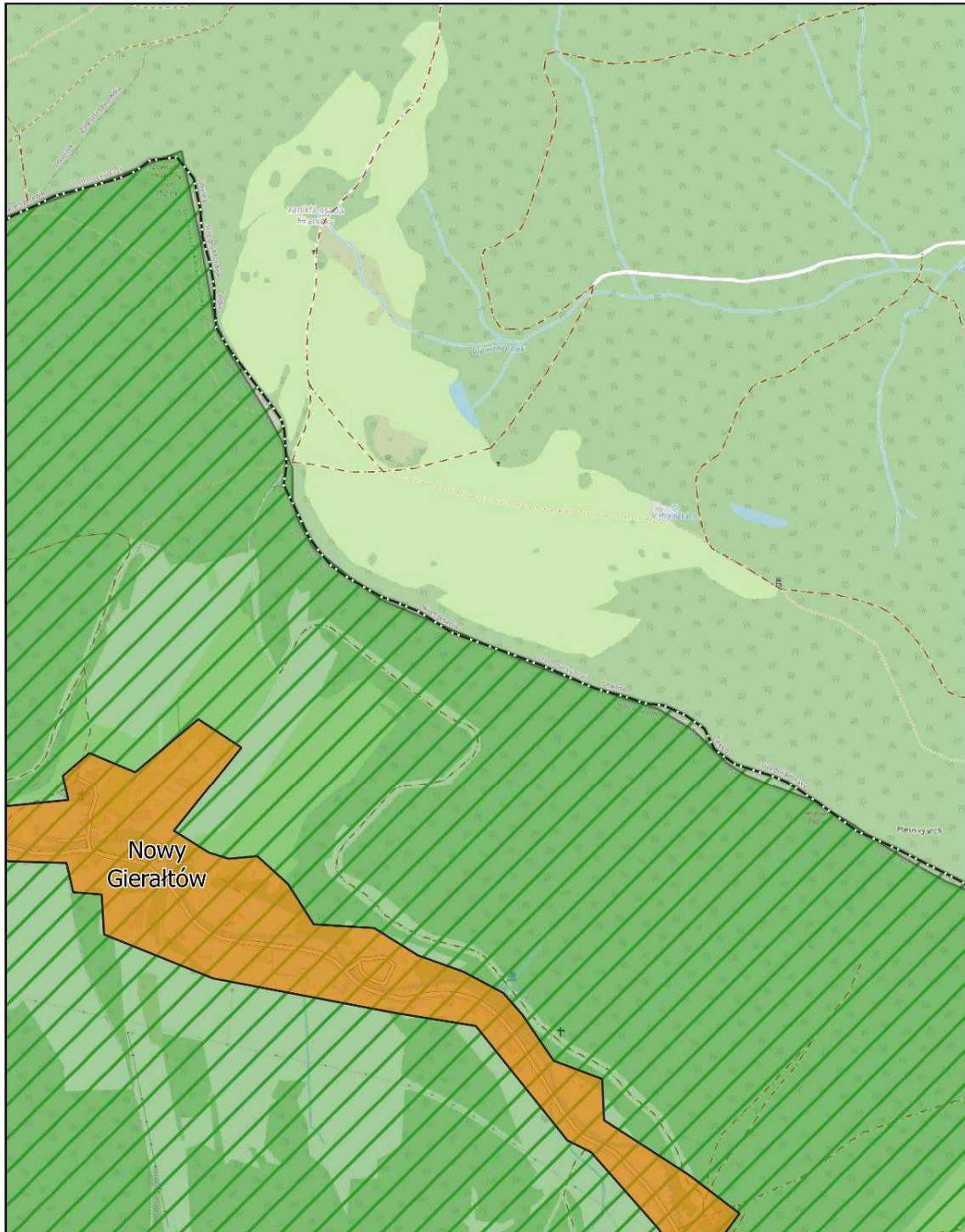


Aglomeracja Stronie Śląskie

skala: 1:10000

Arkusz: 5

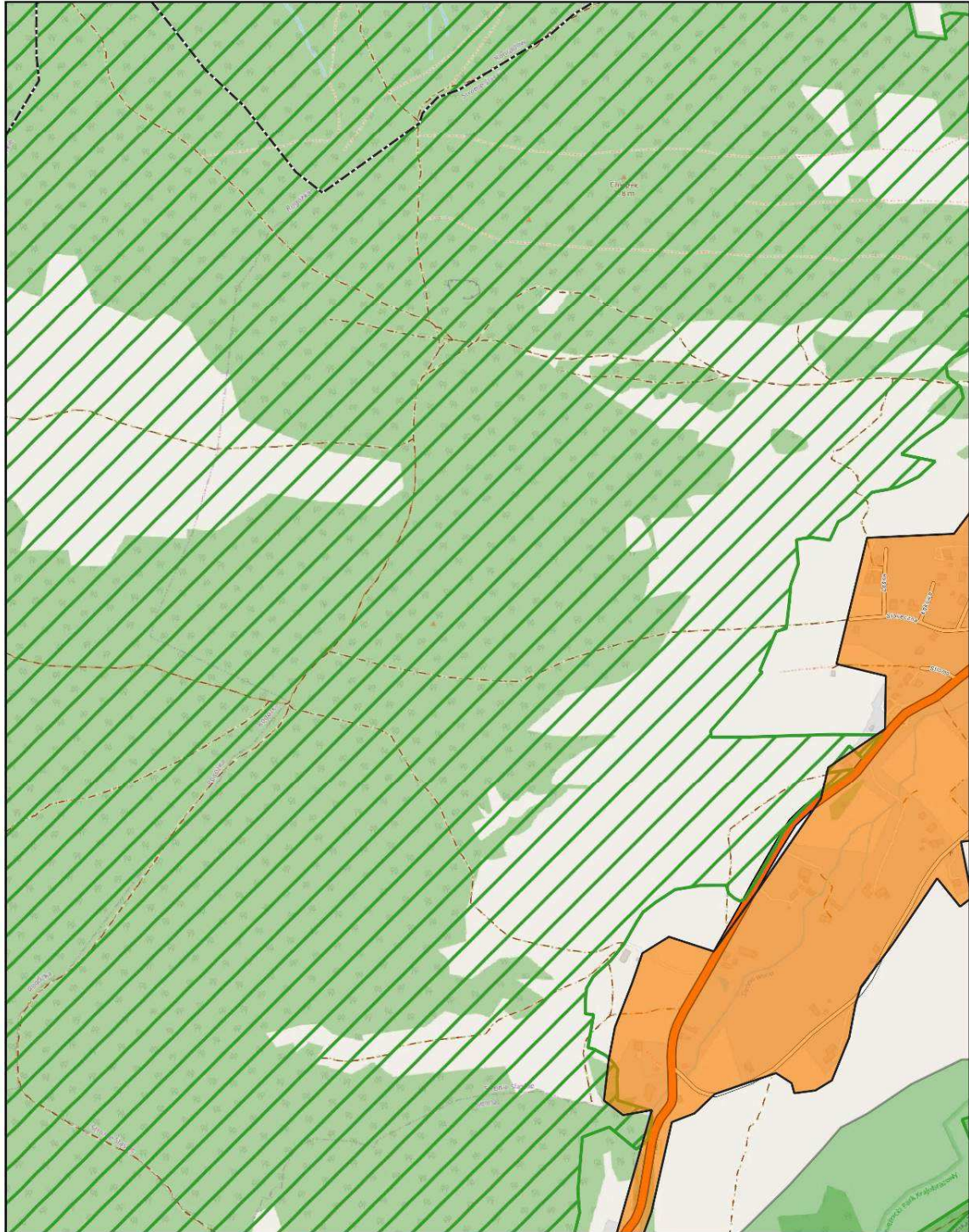
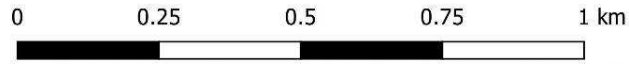
0 0.25 0.5 0.75 1 km



Aglomeracja Stronie Śląskie

skala: 1:10000

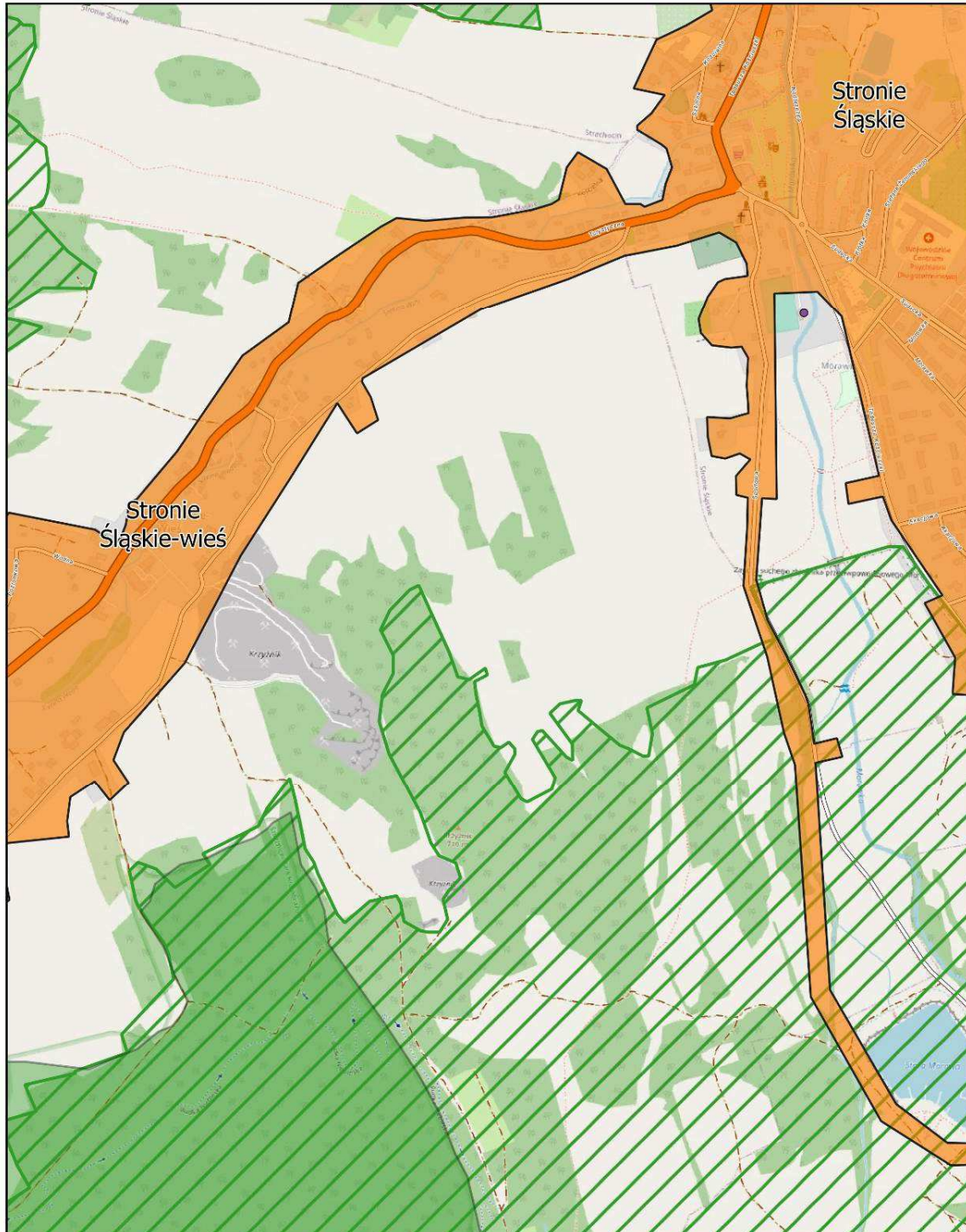
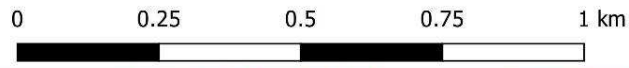
Arkusz: 6



Aglomeracja Stronie Śląskie

skala: 1:10000

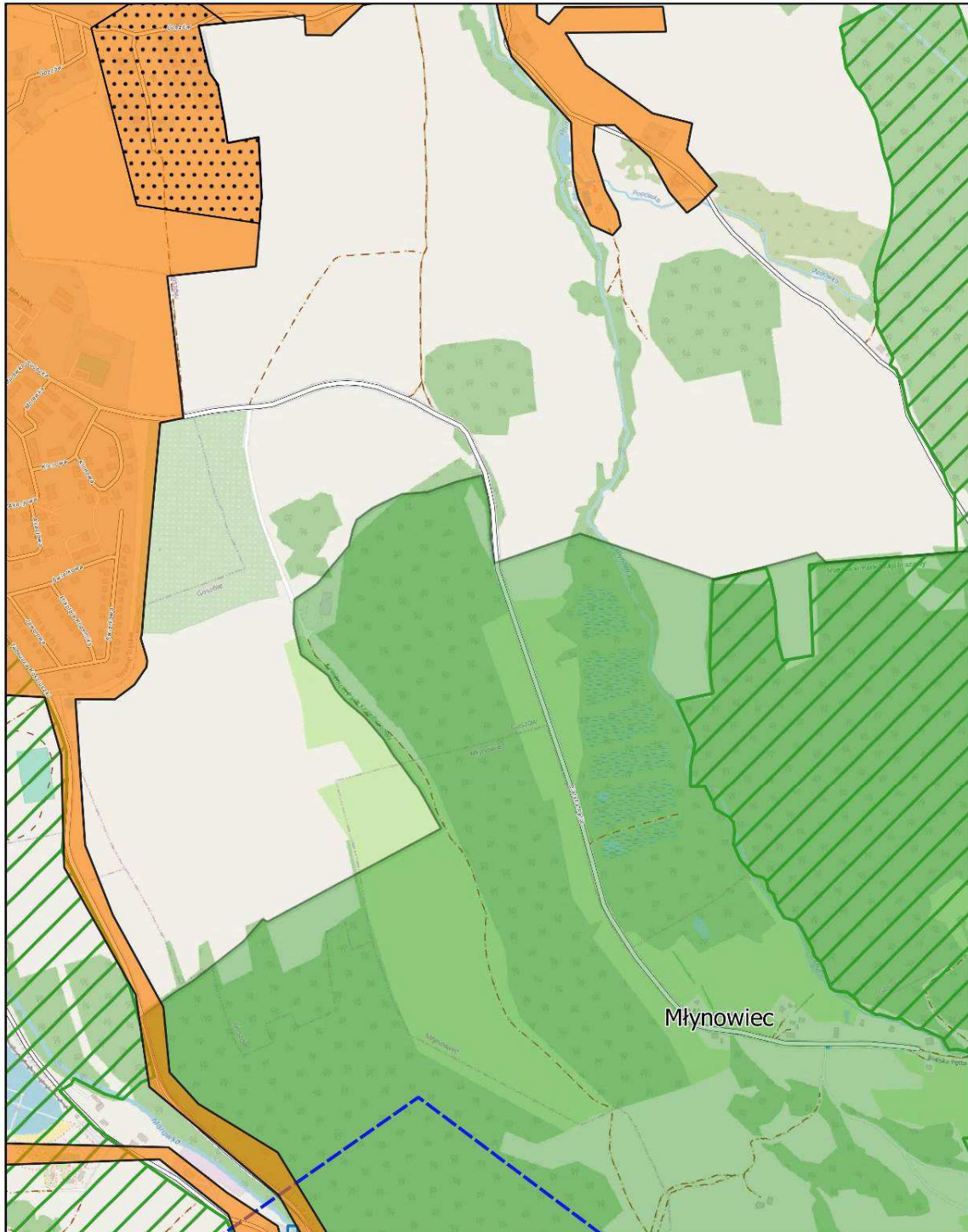
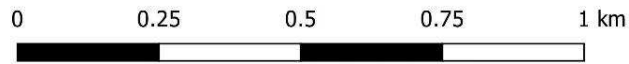
Arkusz: 7



Aglomeracja Stronie Śląskie

skala: 1:10000

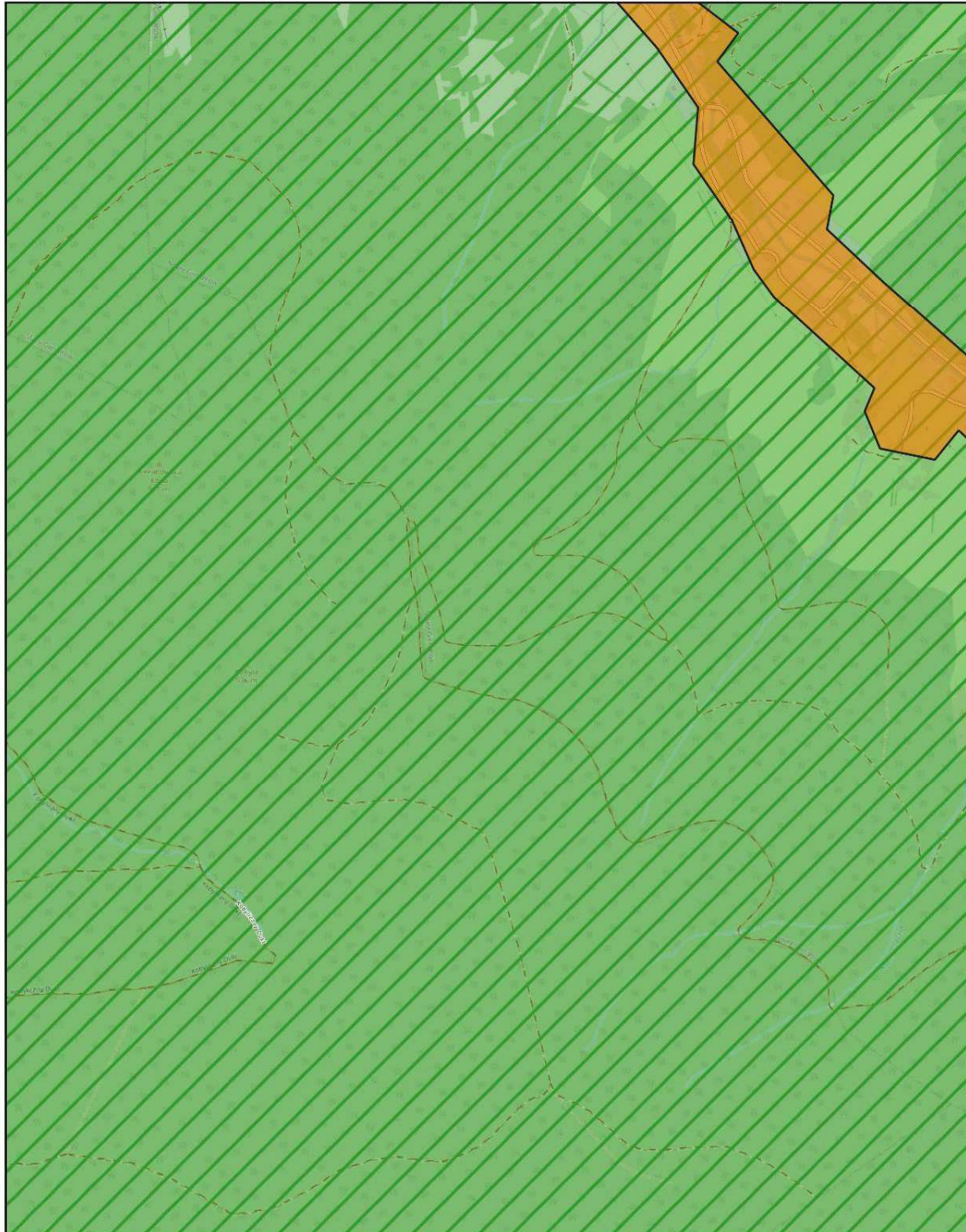
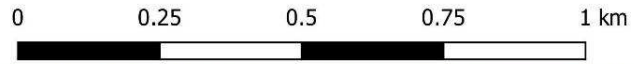
Arkusz: 8



Aglomeracja Stronie Śląskie

skala: 1:10000

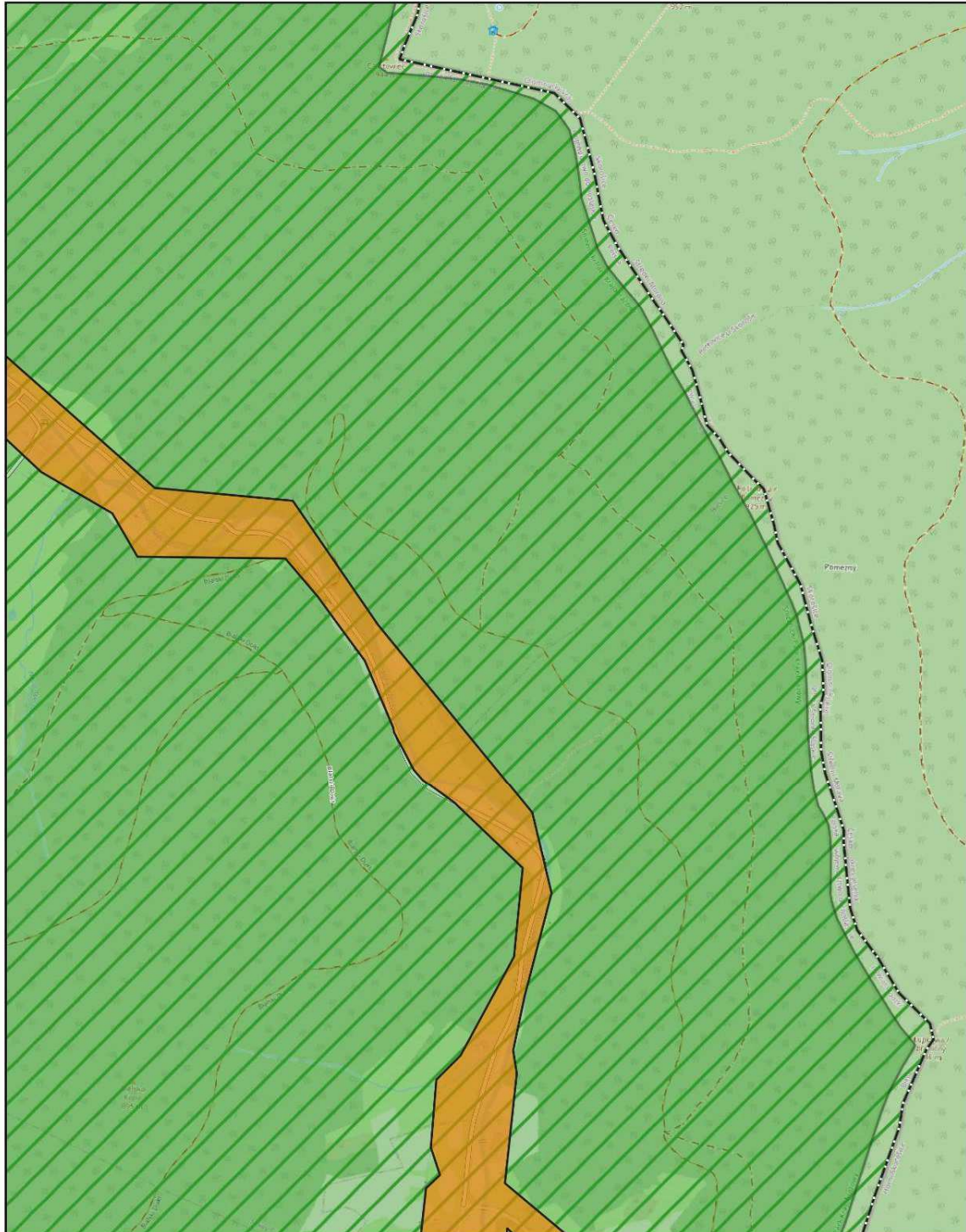
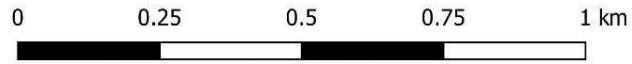
Arkusz: 9



Aglomeracja Stronie Śląskie

skala: 1:10000

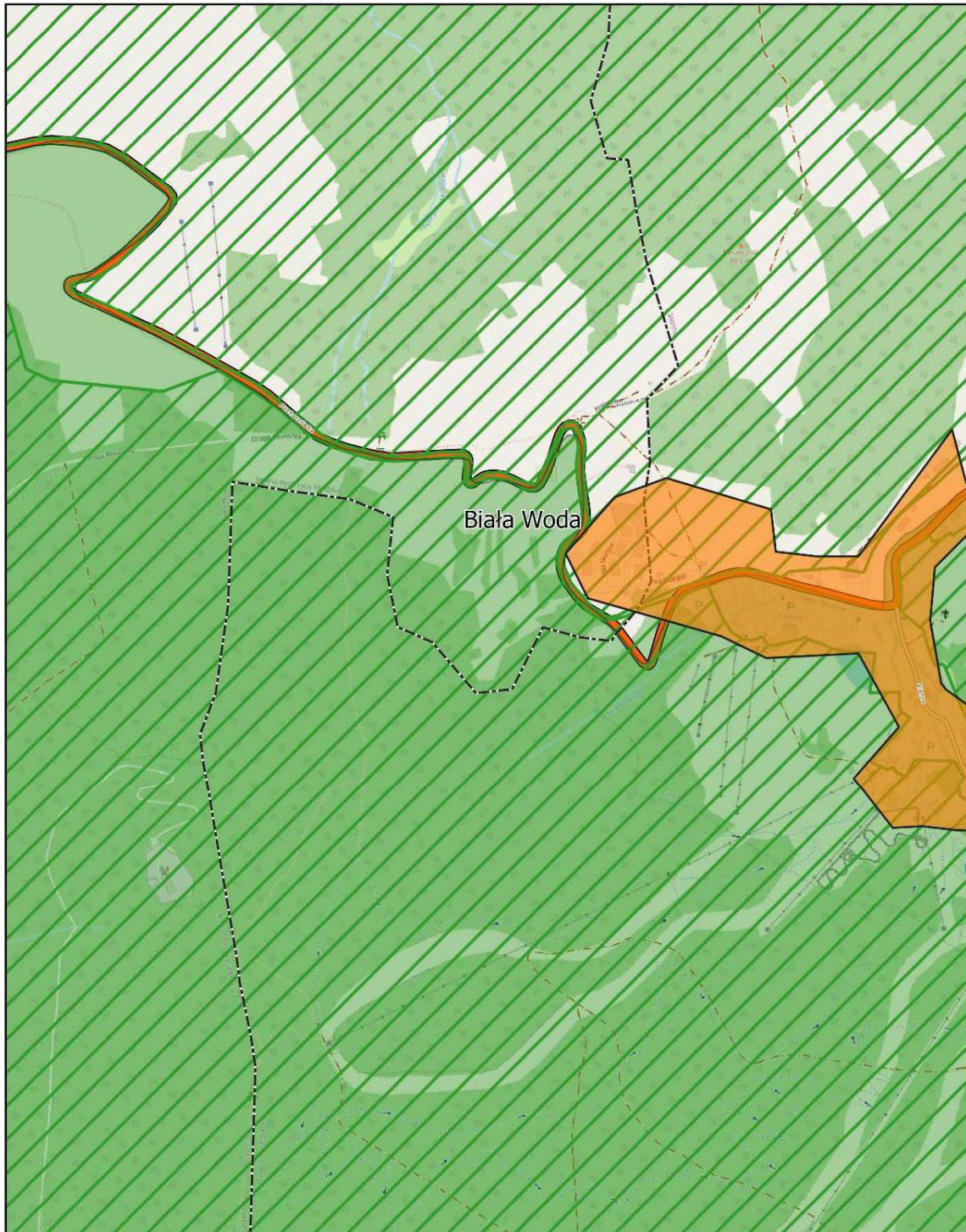
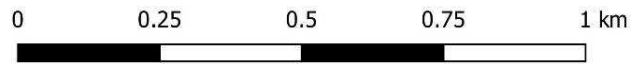
Arkusz: 10



Aglomeracja Stronie Śląskie

skala: 1:10000

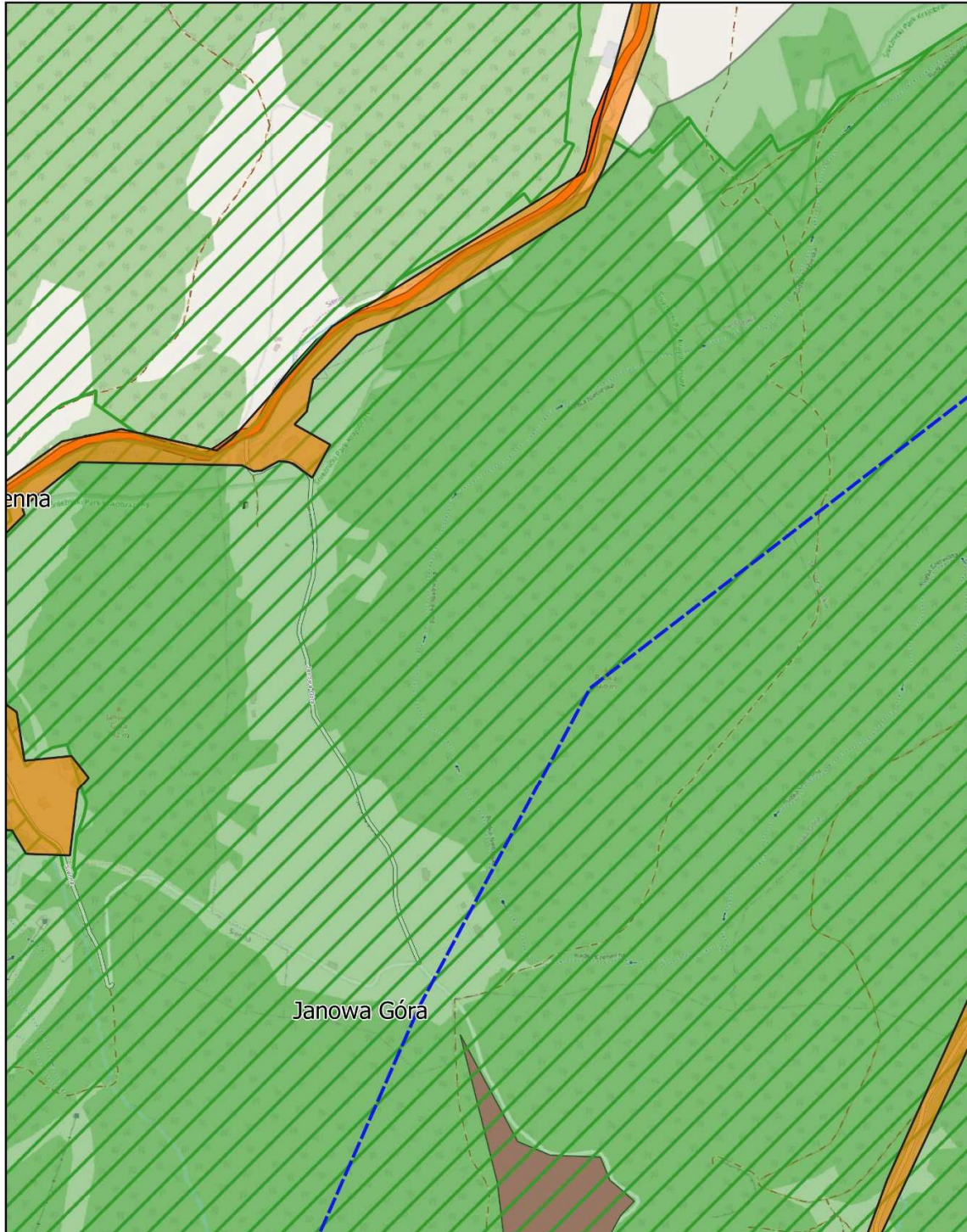
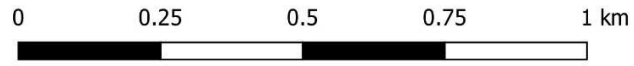
Arkusz: 11



Aglomeracja Stronie Śląskie

skala: 1:10000

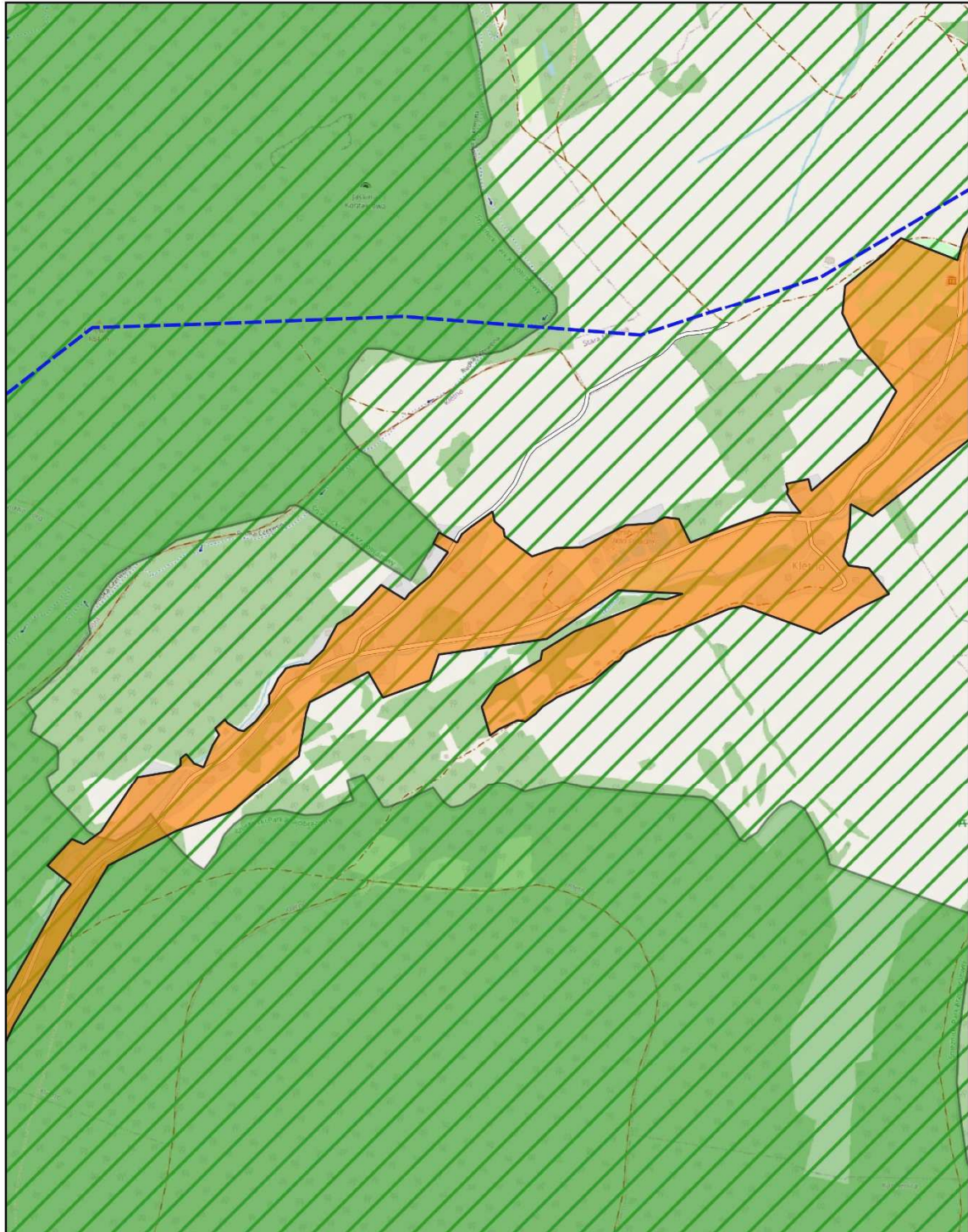
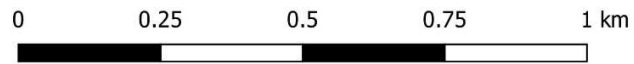
Arkusz: 12



Aglomeracja Stronie Śląskie

skala: 1:10000

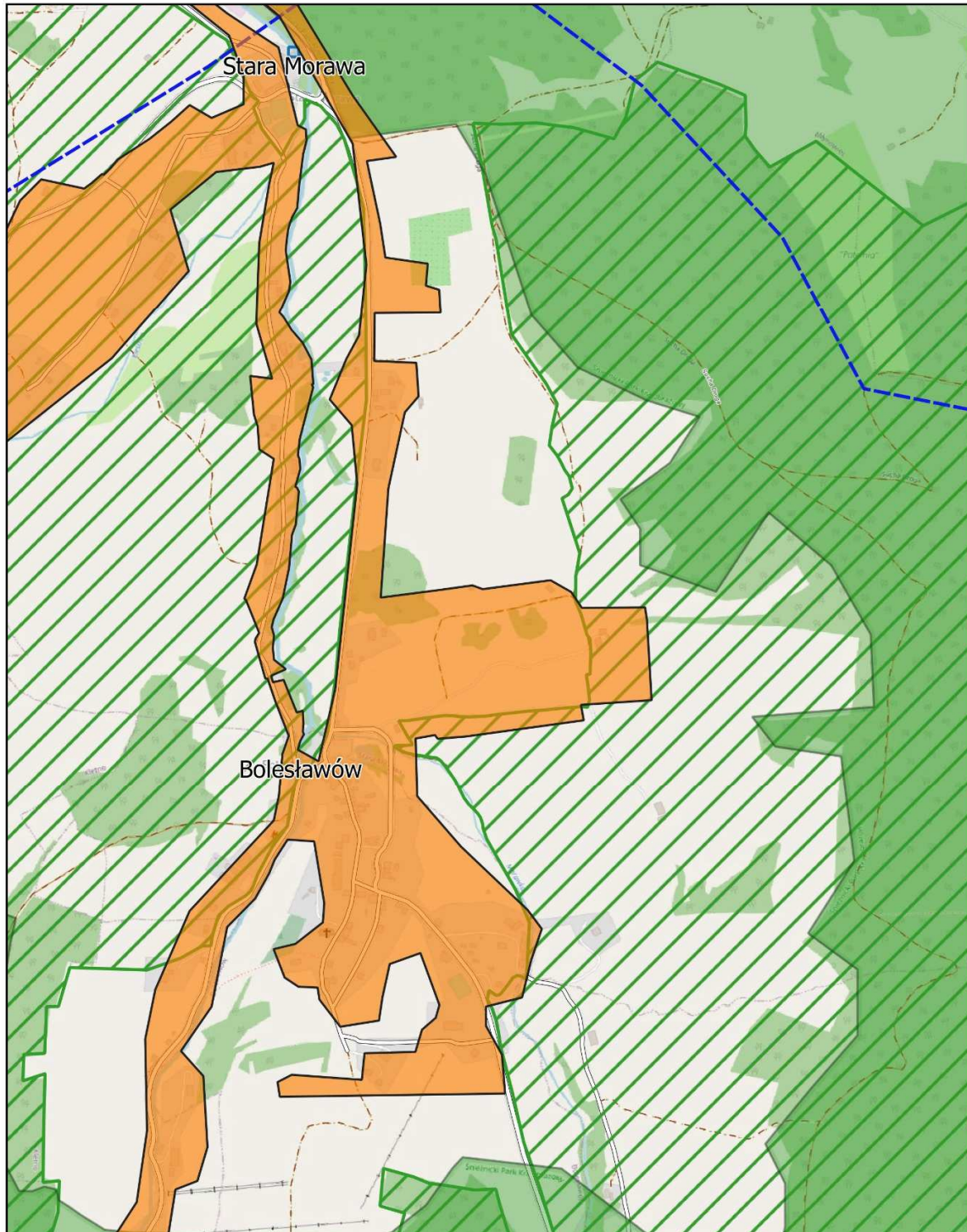
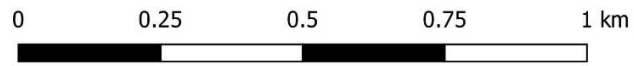
Arkusz: 13



Aglomeracja Stronie Śląskie

skala: 1:10000

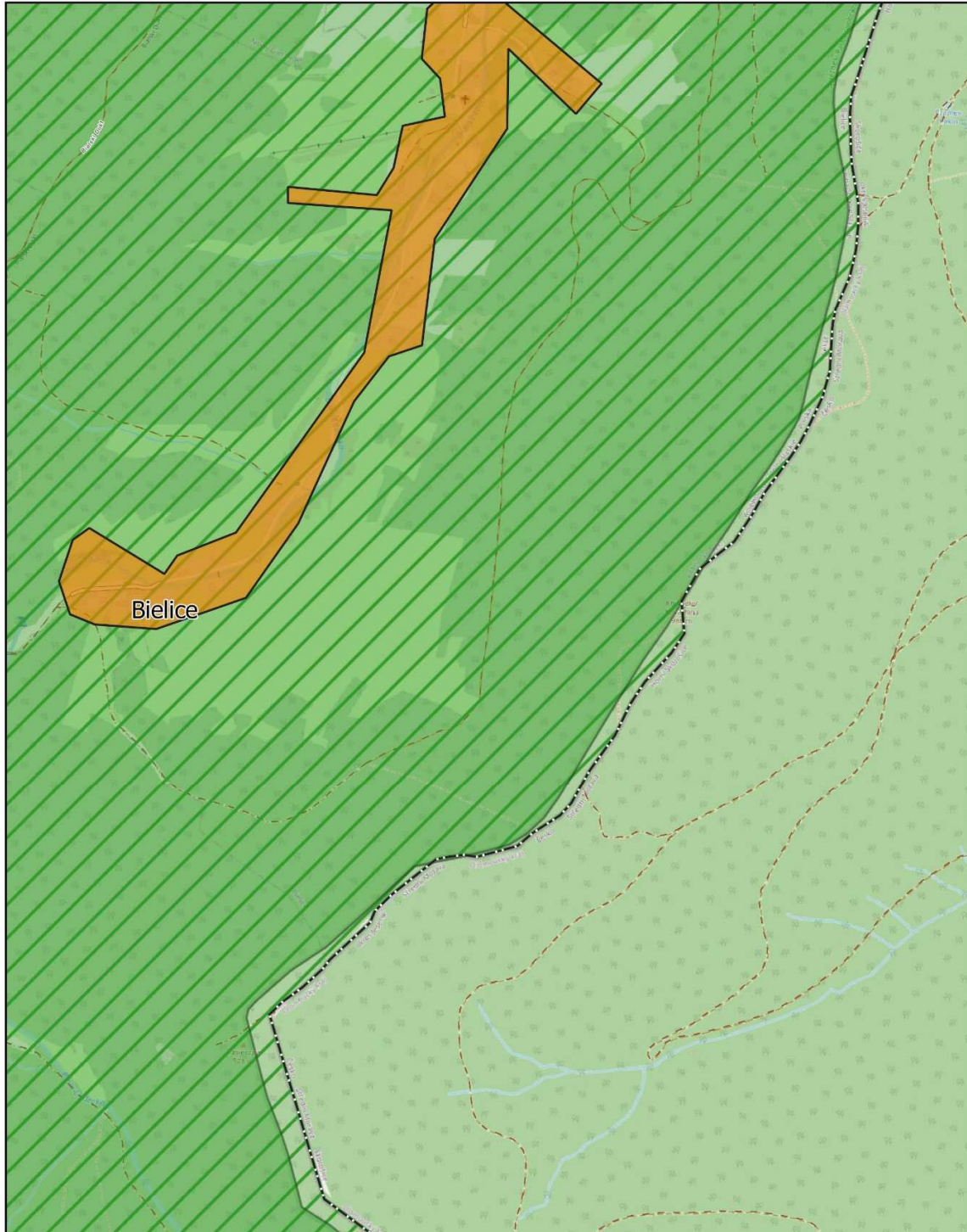
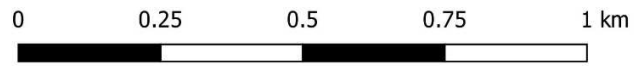
Arkusz: 14



Aglomeracja Stronie Śląskie

skala: 1:10000

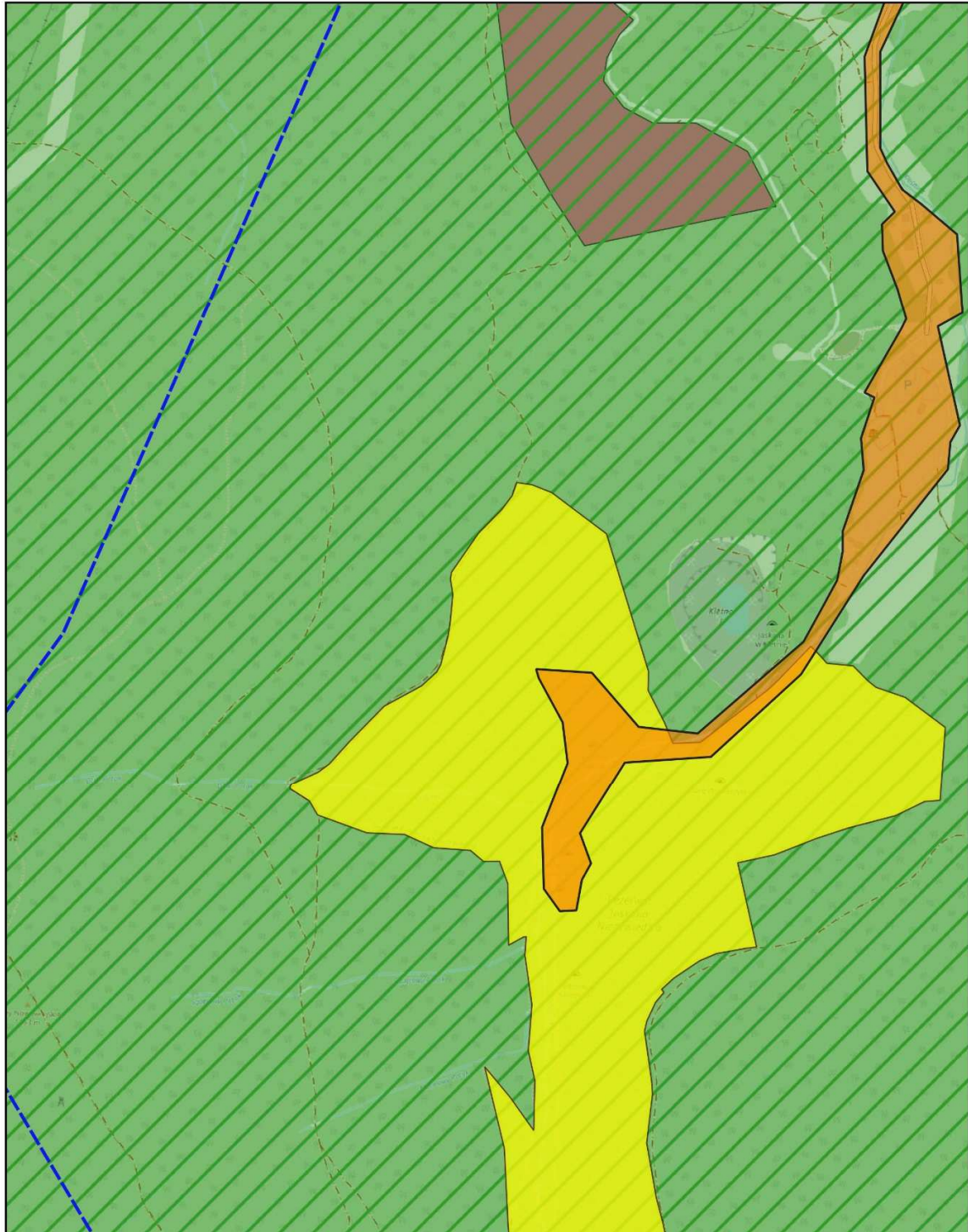
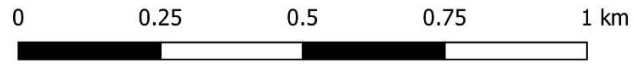
Arkusz: 15



Aglomeracja Stronie Śląskie

skala: 1:10000

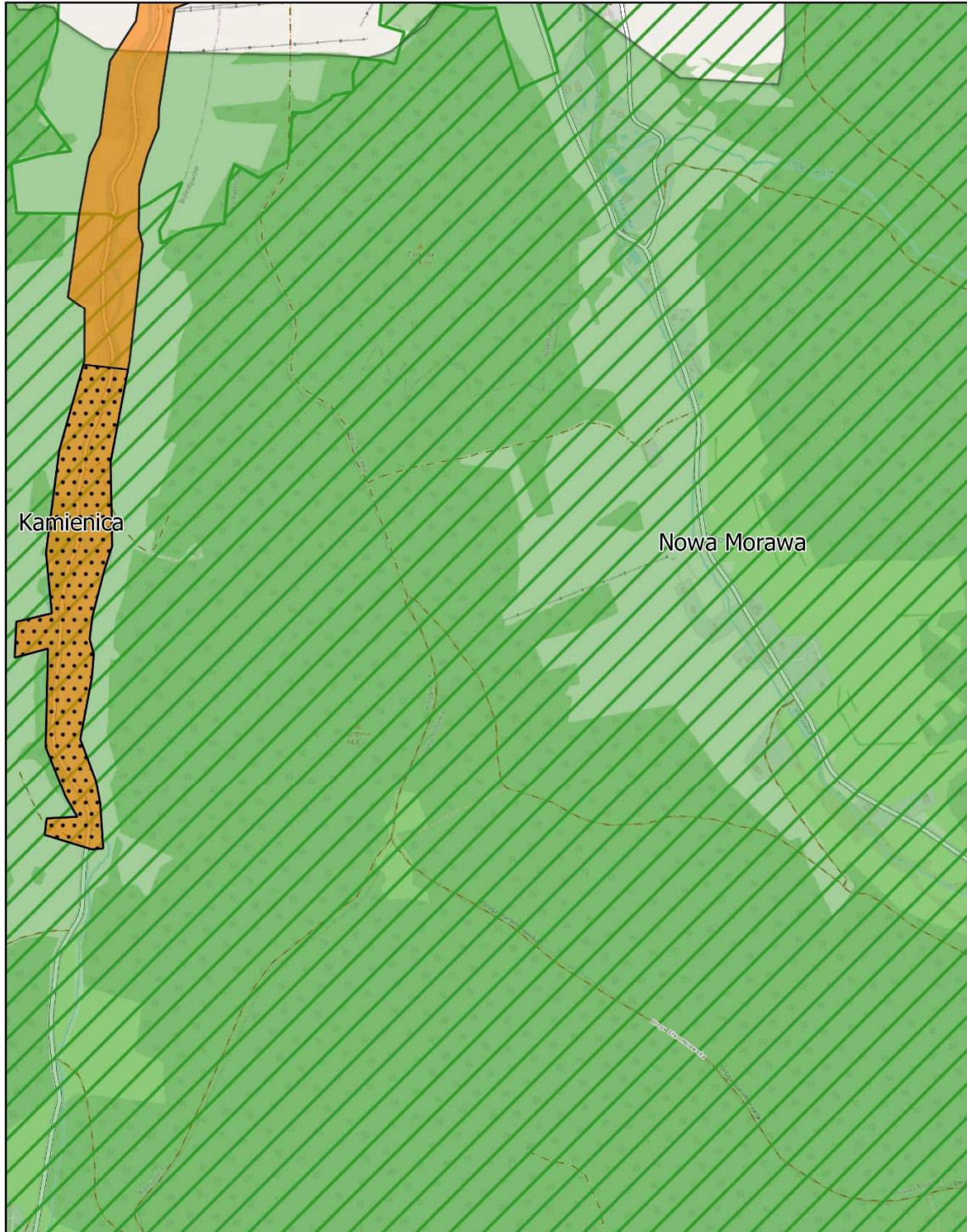
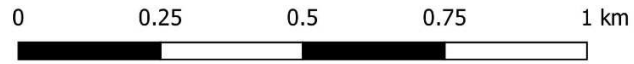
Arkusz: 16



Aglomeracja Stronie Śląskie

skala: 1:10000

Arkusz: 17



Uzasadnienie

Aglomeracja Stronie Śląskie została utworzona uchwałą nr LII/1884/14 Sejmiku Województwa Dolnośląskiego z dnia 17 lipca 2014 r. w sprawie wyznaczenia aglomeracji Stronie Śląskie.

Na mocy znowelizowanej ustawy Prawo wodne (Dz. U. z 2017 r. poz. 1566) z dniem 1.01.2018r. kompetencje w zakresie wyznaczania oraz zmian obszaru i granic aglomeracji przejęły samorzady gminne. W myśl art. 87 ust. 1, 2 i 3 ww. ustawy wyznaczenie aglomeracji następuje w drodze uchwały rady gminy.

Z uwagi na zmiany przepisów prawa wystąpiła potrzeba wprowadzenia zmian w aglomeracji Stronie Śląskie, polegających na aktualizacji obszaru i granic aglomeracji, ze szczególnym uwzględnieniem aktualizacji RLM, wskaźnika koncentracji oraz zrealizowanych inwestycji.

Wielkość aglomeracji przekracza 2000 RLM, a zatem spełnia wymogi określone w art. 86 ust. 1 ustawy Prawo wodne. Równoważna liczba mieszkańców aglomeracji (RLM) dla aglomeracji Stronie Śląskie wynosi 11 338 RLM i obejmuje:

- 6551 RLM pochodzących od mieszkańców aglomeracji korzystających z istniejącej sieci kanalizacyjnej,
- 4208 RLM pochodzących od osób czasowo przebywających w aglomeracji podłączonych do istniejącej sieci kanalizacyjnej,
- 342 RLM pochodzących od osób czasowo przebywających w aglomeracji odprowadzających ścieki taborem asenizacyjnym
- 197 RLM pochodzące od mieszkańców odprowadzającego ścieki taborem asenizacyjnym,
- 40 RLM pochodzące od mieszkańców, którzy korzystają z przydomowych oczyszczalni ścieków.

Aglomeracja Stronie Śląskie po aktualizacji granic aglomeracji będzie miała 11 338 RLM. Stopień skanalizowania wynosi 94,9%, po zrealizowaniu inwestycji budowy sieci kanalizacji sanitarnej w latach 2020 – 2027 i podłączeniu 221 mieszkańców oraz 162 osób czasowo przebywających na terenie aglomeracji stopień skanalizowania wzrośnie do 98,3%. zatem spełniony jest wymóg wyposażenia aglomeracji o RLM < 100 000 w sieć kanalizacyjną co najmniej na poziomie 98%.

Opis aglomeracji Stronie Śląskie stanowi załącznik nr 1 do niniejszej uchwały.

Obszar i granice aglomeracji Stronie Śląskie został przedstawiony na mapie w skali 1:10 000, stanowiącej załącznik nr 2 do niniejszej uchwały. Skala mapy, na której oznaczono się obszar i granice aglomeracji, została określona w rozporządzeniu w sprawie sposobu wyznaczania obszaru i granic aglomeracji.

Wyznaczona aglomeracja Stronie Śląskie została pozytywnie zaopiniowana przez Regionalnego Dyrektora Ochrony Środowiska oraz Wody Polskie.

Mając powyższe na względzie podjęcie niniejszej uchwały jest uzasadnione.

Niniejsza Uchwała stanowi akt prawa miejscowego i wymaga publikacji w Dzienniku Urzędowym Województwa Dolnośląskiego. Uchwała nie rodzi skutków finansowych dla budżetu Gminy.

Niniejsza uchwała była poprzedzona uchwałą nr LII/1884/14 Sejmiku Województwa Dolnośląskiego z dnia 17 lipca 2014 r. w sprawie wyznaczenia aglomeracji Stronie Śląskie (Dz. Urz. Woj. Dolnośląskiego z dnia 24 lipca 2014 r. poz. 3349), która utraci moc z dniem 31.12.2020 r. zgodnie art. 565 ust. 2 ustawy z dnia 20 lipca 2017 r. (Dz.U. z 2020 r. poz. 310 ze zm.)

Przewodniczący Rady Miejskiej

Ryszard Wiktor