

**UCHWAŁA NR XIX/242/13
RADY MIEJSKIEJ STRONIA ŚLĄSKIEGO**

z dnia 25 marca 2013 r.

w sprawie zatwierdzenia Planu Odnowy Miejscowości Stronie Śląskie - Sienna - Janowa Góra.

Na podstawie art. 18 ust. 2 pkt 6 ustawy z dnia 8 marca 1990 roku o samorządzie gminnym (tekst jednolity Dz. U. z 2001 r. Nr 142, poz. 1591 ze zmianami) Rada Miejska Stronia Śląskiego uchwala co następuje:

§ 1. Zatwierdza się Plan Odnowy Miejscowości Stronie Śląskie - Sienna - Janowa Góra. Plan Odnowy Miejscowości Stronie Śląskie - Sienna - Janowa Góra na lata 2010-2017 po zmianach stanowi załącznik do niniejszej uchwały.

§ 2. Wykonanie uchwały powierza się Burmistrzowi Stronia Śląskiego.

§ 3. Uchwała wchodzi w życie z dniem podjęcia.

Przewodniczący Rady

Ryszard Suliński

Załącznik do Uchwały nr XXIX/242/13 Rady Miejskiej Stronia Śląskiego
z dnia 25 marca 2013 r.

PLAN ODNOWY MIEJSCOWOŚCI
STRONIE ŚLĄSKIE – SIENNA – JANOWA GÓRA
2010 - 2017

Stronie Śląskie, marzec 2010 r. (zmiany: luty 2013 r.)

SPIS TREŚCI

1. CHARAKTERYSTYKA MIEJSCOWOŚCI.

- 1.1. POŁOŻENIE MIEJSCOWOŚCI, PRZYNALEŻNOŚĆ ADMINISTRACYJNA, POWIERZCHNIA, LICZBA LUDNOŚCI. 3
- 1.2. HISTORIA MIEJSCOWOŚCI. 5
- 1.3. OKREŚLENIE PRZESTRZENNEJ STRUKTURY MIEJSCOWOŚCI. 9

2. INWENTARYZACJA ZASOBÓW SŁUŻĄCYCH ODNOWIE MIEJSCOWOŚCI. 11

3. OCENA MOCNYCH I SŁABYCH STRON MIEJSCOWOŚCI. 19

4. OPIS PLANOWANYCH ZADAŃ INWESTYCYJNYCH I PRZESIĘWZIĘĆ AKTYWIZUJĄCYCH SPOŁECZNOŚĆ LOKALNA 21

- 4.1. PRIORYTETY ROZWOJU, CELE STRATEGICZNE, ZADANIA PRIORYTETOWE. 21
- 4.2. OPIS PLANOWANYCH ZADAŃ INWESTYCYJNYCH I PRZESIĘWZIĘĆ AKTYWIZUJĄCYCH SPOŁECZNOŚĆ. 23
- 4.3. HARMONOGRAM ZADAŃ INWESTYCYJNYCH I PRZESIĘWZIĘĆ AKTYWIZUJĄCYCH SPOŁECZNOŚĆ. 25

5. OBSZARY O SZCZEGÓLNYM ZNACZENIU DLA ZASPOKAJANIA POTRZEB

MIESZKAŃCÓW 26

6. SYSTEM MONITOROWANIA PLANU ROZWOJU MIEJSCOWOŚCI 27

1. Charakterystyka miejscowości.

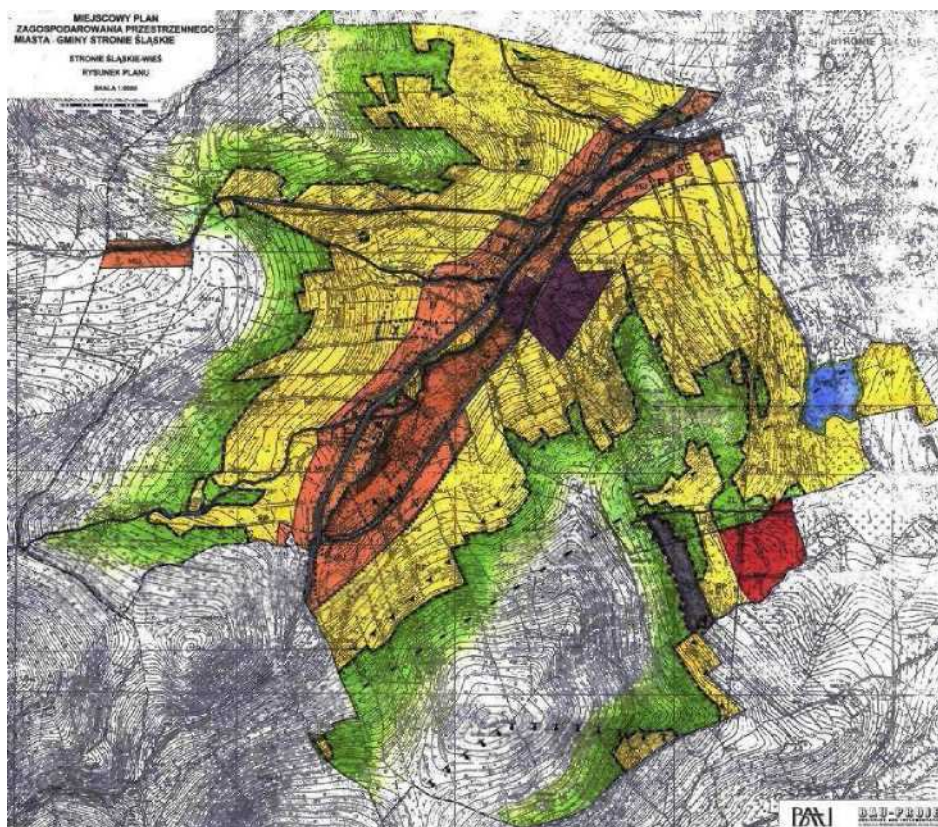
1.1. Położenie miejscowości, przynależność administracyjna, powierzchnia, liczba ludności.

Sołectwo Stronie Śląskie utworzone zostało na mocy uchwały nr 39/IX/91 Rady Miejskiej w Stroniu Śląskim z dnia 30 stycznia 1991 roku i swym zasięgiem obejmuje wsie: Stronie Śląskie, Janowa Góra i Sienna.

Sołectwo Stronie Śląskie jest położone w województwie dolnośląskim, w powiecie kłodzkim, w Gminie Stronie Śląskie. Powierzchnia Sołectwa wynosi 1431,5 ha, w tym powierzchnia wsi Stronie Śląskie wynosi 929 ha, Siennej 306,5 ha natomiast Janowej Góry 196 ha.

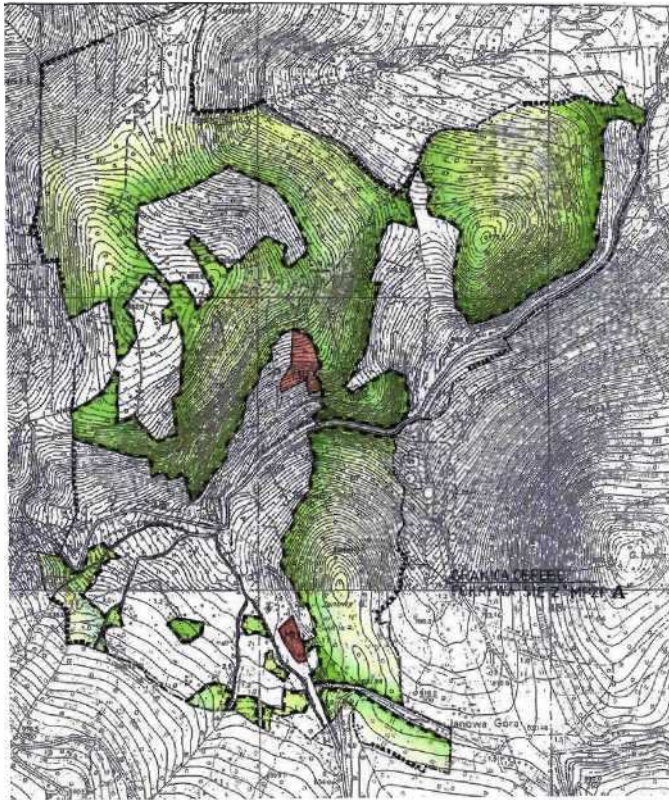
STRONIE ŚLĄSKIE

Wieś Stronie Śląskie to miejscowość położona w dolinie potoku Janówka między Sienną, a miastem Stronie Śląskie, na wysokości ok. 500-700 m n.p.m., pomiędzy Masywem Śnieżnika a Krowiarkami.



Rys. 1 Plan Zagospodarowania - Stronie Śląskie

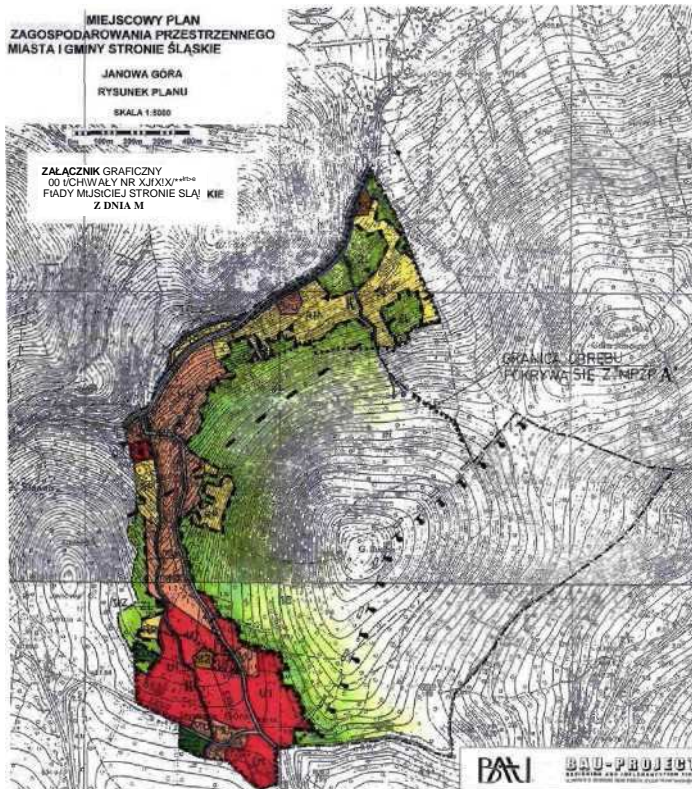
SIENNA



Malowniczo położona wieś w dolinie Pogonnej i górnej części doliny potoku Janówka, u stóp Przełęczy Puchaczówka. Miejscowość rozlokowana na drodze ze Stronią Śląskiego do Bystrzycy Kłodzkiej, na wysokości ok. 680-800 m n.p.m., pomiędzy Masywem Śnieżnika a Krowiarkami.

Rys. 2 Plan Zagospodarowania - Sienna

JANOWA GÓRA

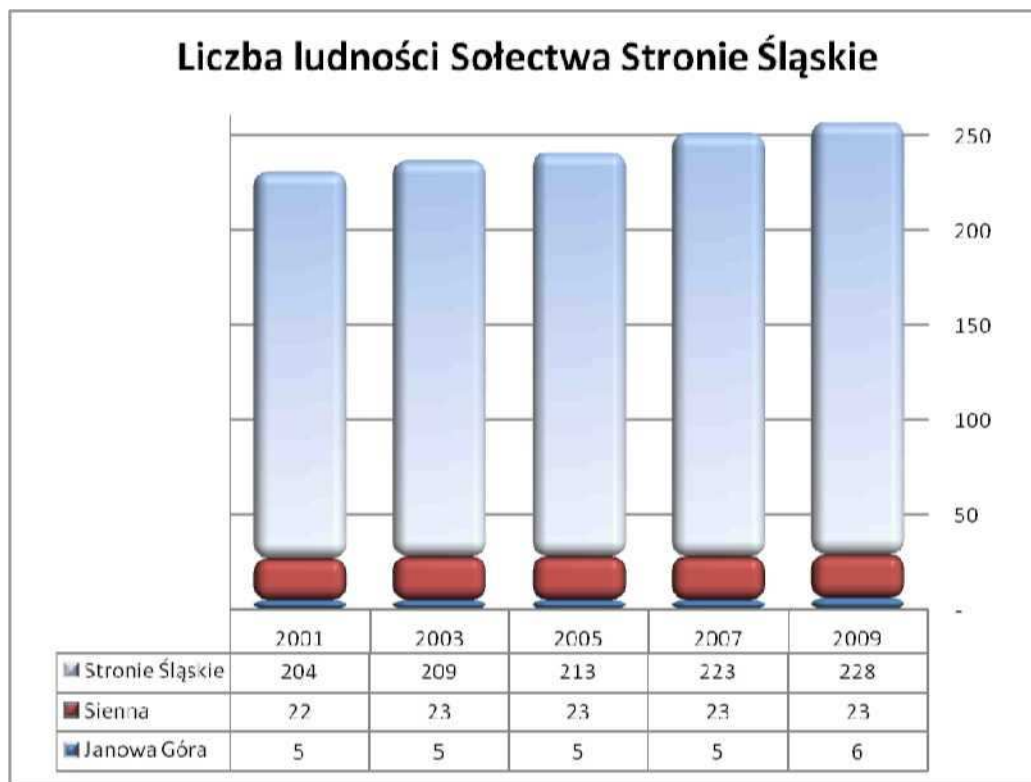


Wieś położona obok miejscowości Sienna w dolinie potoku Janówka. Janowa Góra stała się miejscowością turystyczną i lotniskową ze względu na położenie na drodze, ze Stronią na Śnieżnik. Na przełomie XIX i XX w. wieś stopniowo zaczęła się wyludniać.

Rys. 3 Plan Zagospodarowania ■ Janowa Góra

Na dzień 31.12.2009 roku liczba mieszkańców Sołectwa Stronie Śląskie wynosiła 257 osób, w tym 228 osób we wsi Stronie Śląskie, 23 w Siennej i jedyne 6 osób w Janowej Górze.

W ostatnich latach liczba mieszkańców wsi Stronie Śląskie systematycznie wzrasta, natomiast liczba mieszkańców Siennej i Janowej Góry utrzymuje się na tym samym poziomie.



Wykres 1 Liczba ludności Sołectwa Stronie Śląskie

1.2. Historia miejscowości.

STRONIE ŚLĄSKIE

Między Sienną, a Stroniem Śląskim, w dolinie potoku Janówka, luźną zabudową rozciąga się Stronie Wieś. Miejscowość powstała w 1344 roku. Początkowo wchodziła w skład państewka karpieńskiego.

Od XIV w. na terenie wsi funkcjonowało górnictwo rud. W XV w. czynna była w Stroniu kuźnica. Od 1505 r. swoją siedzibę miał tu sędzia górniczy, który nadzorował również działalność kopalni w okolicznych miejscowościach. Górnictwo i hutnictwo w XVII w. zaczęło tracić na znaczeniu, a wieś nabrała charakteru rolniczo-rzemieślniczego, z lokalnym przemysłem pracującym na potrzeby mieszkańców miejscowości.

W XIX w. zatarła się wyraźna granica pomiędzy sąsiadującymi ze sobą wsiami: Stroniem Śląskim, Strachocinem i Goszowem. W 1967 r. Stronie Śląskie uzyskało prawa miejskie. W obszarze miasta znalazła się południowa część Strachocina, zachodnia część Goszowa i wschodnia część Stronią. Tym samym zachodnia część Stronią nadal pozostała wsią.

Obecnie Stronie Wieś przeżywa intensywny rozwój. Powstają nowe ośrodki wczasowe, pensjonaty oraz baza turystyczna. Wieś zainteresowanie inwestorów, zawdzięcza dogodnemu położeniu wzdłuż

drogi prowadzącej do Ośrodka Górskiego „Czarna Góra” - największego na Ziemi Kłodzkiej centrum sportów zimowych.

Pierwsza wzmianka o wsi pochodzi z 1346 roku i znajduje się w dokumencie potwierdzającym stan posiadania braci Ottona, Reinczka i Nicolausa von Glubos z Karpna. Jednak przypuszcza się, że Rogózka to zaginiona wieś Rogourka, wzmiankowana już w 1216 r. Ze względu na fakt, iż wieś w 1560 r. określano jako nową, prawdopodobnie wcześniej musiała zostać całkowicie wyludniona. Rozwój Rogózki wiązał się początkowo z rozwojem górnictwa w okolicznych miejscowościach. Rozwijało się tu również rolnictwo, jednak warunki bytowania w Rogóźnie były bardzo trudne ze względu na ziemię złej klasy, i szkody wyrządzane przez leśną zwierzynę. Na rok 1867 wzmiankuje się powstanie kamieniołomu marmuru. Wydobywano tu biały i czerwony marmur, czysty, ale dość spękany. W trakcie eksploatacji kamieniołomu odkrywano jaskinie o znacznych rozmiarach i z bogatą szatą naciekową. Największą z nich, „Jaskinię Naciekową” odkryto w trakcie eksploatacji kamieniołomu w 1884 r. Została ona przebadana przez archeologów, botaników i zoologów. Stwierdzono w niej ślady człowieka neandertalskiego, liczne szczątki pleistocenskich zwierząt oraz interesujące gatunki roślin i owadów. Jaskinia była jednak dalej niszczona w trakcie pozyskiwania marmuru i w latach trzydziestych XX w., kiedy już uznana była za pomnik przyrody była już o połowę mniejsza. Zniszczono ją ostatecznie w latach pięćdziesiątych. Współcześnie w wyeksploatowanym już wyrobisku Wapniska znaleziono nową jaskinię „Na Ścianie”.

SIENNA

Wieś założona została przed 1560 r. na terenie dóbr kameralnych. Proces osadniczy trwał długo, gdyż dopiero w 1588 r. od 42 drobnych kmieci pobrano pierwszy czynsz. Przed 1606 r. wieś musiała częściowo się wyludniła, gdyż na jej terenie znajdowało się tylko 28 parcel. Można jednak sądzić, że jeszcze do 1631 r. proces osadniczy na terenie Siennej trwał nadal, ponieważ wówczas wieś określana była jako nowa wieś „*novus pagus*”. Sienna była początkowo osiedlem górniczym związanym z ośrodkiem górniczym w Janowej Górze. Później wieś nie utrzymała statusu osiedla górniczego i stała się zasadniczo osadą leśną, a jej ludność prowadziła wyręb królewskiego lasu, zapewne również i na potrzeby lokalnego hutnictwa. Grunty uprawne należące do wsi miały niewielki areal, gdyż jak dowodzi tego zapis z 1631 r. mierzone były w sznurach. Dóbr sędziowskich nie było, a w latach 1594-1606 wzmiankowano sędziego urzędującego na terenie wsi. Na początku wojny trzydziestoletniej wieś została splądrowana przez wojska cesarskie, a w latach 1625-1641 płaciła kontrybucje na ich rzecz i musiała kwaterować żołnierzy. W 1684 r. miejscowość została sprzedana przez cesarską komisję alienacyjną Althannom z Międzylesia, którzy dołączyli ją do klucza Stronie. Sienna była w czasach nowożytnych osadą bardzo ubogą, a wynikało to z małej ilości złej ziemi uprawnej i szkód w uprawach wyrządzanych przez dzikie zwierzęta. Dlatego też zboże na potrzeby mieszkańców wsi było kupowane. Nie rozwijała się hodowla, a brak sprzężaju powodował, że do pługą zaprzęgani byli członkowie rodziny. W związku z tym głównymi sposobami zarobkowania mieszkańców wsi były: wyręb drzew, przędzenie, rzemiosło i prace najemne. W XIX w. wieś nieco się rozwinęła ze względu na eksploatację w okolicy rud żelaza i rozwój lokalnego przemysłu. Średnio też była rozbudowana warstwa rzemieślnicza. W XIX w. Sienna stała się letniskiem, położonym na trasie ze Stronią na Śnieżnik. Uwarunkowania te nie wpłynęły jednak na większy wzrost liczby ludności Siennej. Tak bowiem w 1 poł. XIX w. liczba ta ulegała fluktuacjom, swój najwyższy poziom osiągnęła w latach sześćdziesiątych tego stulecia i później wykazywała tendencje spadkowe. Jeszcze w 1867 r. Sienna należała do klucza Stronie.

Od XVI do XIX w. stosunki własnościowe na terenie Siennej przedstawiały się następująco. W 1588 r. wieś zasiedlało 42 drobnych kmieci, ale już w 1606 r. ilość parcel we wsi zmalała do 28. W czasie wojny trzydziestoletniej, w latach 1632/1633 Sienna prawie się wyludniła i była zamieszkała tylko przez 4 zagrodników. Natomiast 1743 r. w odbudowanej i nieco już większej Siennej odnotowano 26 drobnych kmieci i 11 chałupników. W końcu tego stulecia 43 parcele we wsi zajmowali zagrodnicy identyfikowani z drobnymi kmieciami oraz chałupnicy.

Do ok. 1867 r. wieś rozrosła się tylko w niewielkim stopniu, a na jej terenie znajdowało się 26 parcel osadników, 5 parcel drobnych zagrodników, 6 parcel kolonistów, 9 parcel chałupników polowych i

10 pustych parcel chałupniczych. Jak więc widać obok niezmiennej liczby parcel drobnych kmieci wzrastała ilość parcel należących do uboższej ludności wsi.

Lokalny przemysł reprezentowany był przez młynarstwo, przemysł drzewny, górnictwo i hutnictwo. W latach 1743-1845 działały we wsi jeden lub dwa młyny, tartak i ok. 1845 r. młyn do kory dębowej. Ponadto w latach czterdziestych czynna była dominialna kopalnia rud żelaza oraz potażarnia. Kopalnia rud żelaza czynna była do 1864 r., a uzyskany surowiec kierowano do kuźnicy w Strachocinie.

Po 1945 r. wieś została słabo zasiedlona, m.in. ze względu na złe warunki glebowo klimatyczne i upadek lokalnego rzemiosła i przemysłu. Do czasu użytkowania kopalń w sąsiedniej Janowej Górze i w Kletnie, a więc do końca lat pięćdziesiątych ludność Siennej znajdowała w nich zatrudnienie. Po zamknięciu kopalń wieś ostatecznie wyludniła się i w 1978 r. na jej terenie znajdowały się tylko 4 gospodarstwa. Na terenie gruntów wsi organizowano też sezonowe wypasy bydła i owiec.

Starszym przysiółkiem Siennej był teren na Przełęczy Puchaczówka, na którym przy drodze z Międzygórza do Łądka znajdowała się gospoda „*der Puhu*” wzmiankowana już w 1830 r. Gospoda, wykorzystywana była ze względu na swe piękne położenie, w ruchu turystycznym. Została przebudowana na pocz. XX w. na schronisko „*Puhubaude*”. Cieszyło się ono później dużą popularnością ze względu na dobre warunki śniegowe w zimie. W okresie międzywojennym zmodernizowano drogę prowadzącą do schroniska, co jeszcze wzmogło jego popularność. Założono przy nim alpinarium z roślinami występującymi w Masywie Śnieżnika oraz wzniesiono kamienny obelisk poświęcony pamięci Carla Pabera, wieloletniego prezesa wrocławskiej grupy Kłodzkiego Towarzystwa Górskiego. Schronisko zostało rozebrane w 1949 r. Na Przełęczy Puchaczówka i przy rozwidleniu dróg przed Sienną, znajdowała się też kapliczka domkowa, „*Puhukapelle*”, zawierająca barokową grupę figuralną przedstawiającą scenę Pożegnania Jezusa z Marią. Powstała ona dla upamiętnienia kmiecia ze Stronią Śląskiego, który w czasie bawarskiej wojny sukcesyjnej zdezerterował do domu, za co został stracony.

Drugi przysiółek *Am Graben* wzmiankowany w latach 1871-1908 tworzyły 2-3 domy zamieszkałe przez 14-20 osób. Na pocz. XX w. przysiółek wyludnił się. Obecnie nie istnieje.

JANOWA GÓRA

Na terenie późniejszej osady górniczej istniała wcześniej sztolnia Sankt Johann, założona w latach siedemdziesiątych XVI w. i zniszczona w czasie wojny trzydziestoletniej. Wieś powstała w latach 1582-1585 jako osada górnicza została założona na terenie dóbr kameralnych przez mincerza Wilhelma von Oppersdorf. W Janowej Górze działał urzędnik sądowy, którym był bachmistrz hrabstwa Nicolaus GroRner. Miał on w Janowej Górze wolne dobra sędziowskie, na które składały się grunt oraz przywileje wyszynku piwa i miewa. Czerpał więc zyski ze sprzedaży piwa górnikom i z produkcji mąki. Niewielkie parcele na terenie wsi wydzielone ok. 1606 r. mierzone były w sznurach. Mieszkańcy zaś Janowej Góry żyli głównie z górnictwa. Wielu z nich utraciło podstawy bytu, gdy górnictwo i hutnictwo upadło w czasie wojny trzydziestoletniej. W 1684 r. cesarska komisja alienacyjna sprzedała wieś Althannom z Międzylesia, którzy dołączyli ją do klucza Stronie. W końcu XVIII w. Janową Górę zasiedlali dość licznie rzemieślnicy. W 1815 r. miejscowość była odrębną gminą wiejską z dobrami sędziowskimi. Jej mieszkańcy zajmowali się m.in. uprawą ziół leczniczych. Jeszcze w 1867 r. miejscowość znajdowała się w ramach klucza Stronie. W XIX w. Janowa Góra stała się miejscowością turystyczną i letniskową ze względu na położenie na drodze ze Stronią na Śnieżnik. Wygodna droga na Śnieżnik użytkowana już była w 1857 r. Ruch turystyczny obsługiwała gospoda. Doceniano też od końca XIX w. walory narciarskie okolicy. W okresie międzywojennym próbowano eksploatować lokalne złoża rud żelaza, ale nie przyniosło to większych rezultatów.

Nie wpłynęło to na rozwój Janowej Góry, która zawsze była małą i dość ubogą wsią z kilkunastoma gospodarstwami drobnych kmieci. Liczba ludności miejscowości systematycznie wzrastała do lat sześćdziesiątych XIX w., i do lat osiemdziesiątych utrzymywała się na najwyższym

poziomie. Od ok. 1895 r. rozpoczął się jej spadek, gwałtowniejszy od początku XX w. Od tego czasu Janowa Góra zaczęła się wyludniać.

Od XVII w. do lat sześćdziesiątych XIX stulecia stosunki własnościowe na terenie wsi przedstawiały się następująco. Na pocz. XVII w. mieszkało w Janowej Górze tylko kilku górników, ale w 1606 r. odnotowano tu już 18 poddanych (zapewne drobnych kmieci) i zagrodników. W czasie wojny trzydziestoletniej, w latach 1632/1633 wieś była w połowie opuszczona i zamieszkała przez 9 zagrodników. W XVIII stuleciu wieś wróciła do dawnego stanu i w 1743 r. znajdowało się na jej terenie 19 parcel; 4 należące do drobnych kmieci, 4 zagrodnicze i 11 chałupniczych. W 2 poł. XVIII w. wieś się powiększyła o 1/3, czyli o 8 parcel. Status jej ludności przedstawiano różnie. I tak w 1765 r. wymieniono 1 kmiecia, 16 zagrodników i 10 chałupników. W r. zaś 1789 wzmiankowano 28 wolnych zagrodników i wolnych chałupników, wolnych od pańszczyzny. Do 1815 r. przybyły trzy nowe parcele, tak że wszystkich było już 30. Rozwój wsi był więc jak widać dość powolny i niewielki. Co więcej do 1867 r. nastąpił nawet regres wyrażający się spadkiem liczby parcel do 25: 12 z nich należało do drobnych kmieci, 6 do drobnych zagrodników i 7 do chałupników połowych. Przemysł na terenie wsi reprezentowany był przez górnictwo, młynarstwo, olejarstwo i przemysł drzewny. Górnictwo (galeny) na gruntach wsi rozwijało się od lat siedemdziesiątych XVI w. i poważny kryzys przeżyło w czasie wojny trzydziestoletniej. Ponownie eksploatację tutejszych złóż, ale tylko rud żelaza prowadzono jeszcze w latach 1839-1863, lub w latach 1843-1864. Pozyskiwano tu surowiec dla kuźnicy w Strachocinie. Potem zawieszono działalność ze względu na nieopłacalność. Ponownie rozpoczęto wydobywanie w 1881 r., ale na krótko ze względu na trudności finansowe, które wynikły z doprowadzenia linii kolejowej tylko do Stronia Śląskiego. Ostatni raz wydobywano rudy żelaza w latach 1920-1922 oraz w latach 1938-1940, ale nie przyniosło to większych rezultatów. Ponadto funkcjonował we wsi w latach 1789-1845 lokalny przemysł wiejski produkujący na codzienne potrzeby mieszkańców wsi oraz przemysł drzewny. Reprezentowany był przez młyn, olejarnię i 2 tartaki. Po 1945 r. wieś została zasiedlona tylko częściowo ze względu na małą ilość gruntów ornych, złe warunki glebowo klimatyczne, zniszczenie lokalnego przemysłu i sąsiedztwo kopalni uranu w Kletnie. Poszukiwano też rud uranu w Janowej Górze, ale bezskutecznie. W rezultacie tych negatywnych uwarunkowań wieś wyludniała się. W 1978 r. znajdowały się na jej terenie tylko 3 gospodarstwa. Od 1975 Janowa Góra jest przysiółkiem Siennej. Obecnie zanikła prawie całkowicie. Zachowały się pojedyncze domostwa. Ze względu na swe walory tereny, na których znajdowała się dawniej wieś mogą być użytkowane w celach turystyczno-letniskowych.

1.3. Określenie przestrzennej struktury miejscowości.

STRONIE ŚLĄSKIE

Zabudowa wsi pochodzi z 2 połowy XIX w. i z początku XX stulecia. Jest stosunkowo skromna. Zachowały się nieliczne zagrody w czworobok, pozostałości tych zagród oraz wolnostojące budynki szerokofrontowe. Z budynków tych wyróżnia się szerokofrontowy, wydłużony, jednokondygnacyjny dom nr 53, nakryty wysokim dwuspadowym dachem, wzniesiony w r. 1815. Nie wykluczone, że była to gospoda.

SIENNA

W poł. XVIII w. wieś miała układ łańcuchowy i znajdowała się w dolinach Siennej Wody i jej dopływów. Zabudowę tworzyły luźno usytuowane pojedyncze budynki i skromne zagrody. Przy północnym krańcu wsi stał kościół. Do 1824 r. wieś powiększała się od północy, a nowa zabudowa zbliżyła się do drogi ku Janowej Górze, a do r. 1865 była już sytuowana przy tej drodze. Po zbudowaniu drogi powiatowej ze Stronią do Bystrzycy Kłodzkiej, przy jej odcinku z Siennej do Przełęczy Puchaczówka powstała po 1865 r. nowa część wsi, również o układzie łańcuchowym, z amfiteatralnie usytuowanymi zagrodami. W wyniku rozwoju przestrzennej miejscowości wykształcił się układ wielodrożny złożony z czterech ulic wiejskich. Jedna znajdowała się w dolinie potoku. Druga równoległa do niej, poprowadzona została po stoku wzniesienia, na którym stoi kościół. Trzecia prowadziła ku Przełęczy Puchaczówka, a czwarta wiodła ku Janowej Górze. Obecnie ze względu na wyburzenie większej części zabudowy układ wsi uległ zatarciu.

Zespół kościelny

W latach ok. 1841-1946 Sienna należała do parafii w Konradowie. We wsi znajdowały się kościół i cmentarz i szkoła katolicka założona w 1821 r. Była to w 1865 r. katolicka szkoła elementarna, w 1902 jednoklasowa. Szkoła nie istnieje. Zachował się jedynie kościół i nieczynny cmentarz.

Kościół p.w. św. Michała określany był dawniej jako kościół cmentarny, kaplica modlitewna (1845), lub też jako kaplica cmentarna (1902). Jest to obecnie nieczynny kościół filialny należący do parafii w Stroniu Śląskim.

Późnobarokowy kościół wzniesiony w latach 1789-1841, usytuowany w dolnej części wzniesienia jest skromną, małą, salową budowlą z półkoliście zamkniętym i niewyodrębnionym prezbiterium. Prezbiterium nakryte sklepieniem kolebkowym z lunetami rozdzielonymi gurtami, a nawa stropem. Chór muzyczny drewniany, barokowy z asymetrycznie usytuowanym ćwierćkolistym aneksem (amboną, lub miejscem na prospekt organowy?). Zachowany kamienny portal wewnętrzny. Bryła budynku zwarta nakryta dachem dwuspadowym z półstożkową połacią nad prezbiterium. Na dachu ośmioboczna sygnaturka z prześwitem, nakryta ostrosłupowym hełmem. Przy zachodniej elewacji prezbiterium zakryta z dachem dwuspadowym. Fasada zwieńczona trójkątnym szczytem. Elewacje rozczłonkowane otworami. Obecnie budynek jest remontowany.

Przy kościele znajduje się nieczynny cmentarz, ogrodzony kamiennym niskim murem. Nie zachowały się na jego terenie żadne nagrobki.

JANOWA GÓRA

Południowa, główna część Janowej Góry położona była w niewielkiej dolinie potoku, prawego dopływu Siennej Wody, na wysokości 660-700 m n.p.m., pomiędzy górą Rudką, a wzniesieniem sąsiadującym z nią od zachodu, przy którym rozlokowana była Sienna. Wschodnia zaś partia wsi powiązana była z drogą do Stronią i znajdowała się w dolinie Siennej Wody.

W poł. XVIII w. była małą wsią z o układzie wielodrożnym z dwiema ulicami biegnącymi wzdłuż granic doliny dopływu Siennej Wody i z trzecią, drogą do Stronia. Przy drogach tych skupiona była luźna i skromna zabudowa wsi. Blisko wylotu doliny potoku przy dolinie Siennej Wody stały kościół i młyn. Tak przedstawiający się układ wsi zachował się do lat ok. 1883-1912, z tym, że znacznie został zredukowany zasięg wschodniej części wsi przy drodze do Stronia. Tu też zabudowę bardziej uporządkowano i zbliżono ku tej drodze. Na terenie pozostałej, głównej partii wsi zabudowa nadal była dość luźna i usytuowana była głównie przy drodze obiegającej dolinę potoku od wschodu. Część małych i skromnych zagród znajdowała się na parcelach połączonych z tą drogą dojazdami. Obecnie usunięcie większości zabudowy wsi zatarało układ jej głównej, południowej części. Zachowały się nieliczne budynki przy drodze do Stronia Śląskiego.

Zespół kościelny

Początkowo Janowa Góra należała chyba do parafii augsburskiej w Bolesławowie, ale już ok. 1623 r. wieś ta wraz z kościołem w Bolesławowie została przyłączona do katolickiej parafii w Strachocinie. W latach 1728-1946 należała do katolickiej parafii w Bolesławowie. Zespół kościelny składał się dawniej z kościoła, cmentarza i szkoły katolickiej wzmiankowanej w latach 1789-1821, kiedy to przeniesiono ją do Siennej. Obecnie szkoła nie istnieje.

Początkowo na ogrodzonym cmentarzu zbudowano dzwonnica. W 1752 wzniesiono drewnianą kaplicę, którą poświęcono w rok później. Świątynia ta określana jako kościół cmentarny lub kaplica cmentarna została zburzona w 1826 r. Na jej miejscu wzniesiono nowy, obecny, murowany kościół bez wieży, p.w. św. Jana Nepomucena, także cmentarny. Kościół ten był w 1845 r. określony także jako kaplica modlitewna. W 1878 r. zbudowano sygnaturkę, na której zawieszono stare dzwony cmentarne. Jest to obecnie nieczynny kościół filialny należący do parafii w Stroniu Śląskim.

Późnobarokowy kościół wzniesiony w r. 1826 podobny do kościoła w Siennej jest skromną, małą, salową budowlą z półkoliście zamkniętym i nie wyodrębnionym prezbiterium. Prezbiterium nakryte sklepieniem kolebkowym z lunetami, a nawa stropem. Bryła budynku zwarta, nakryta dachem dwuspadowym z półstożkową połacią nad prezbiterium. Na dachu sygnaturka z prześwitem, nakryta ostrosłupowym hełmem. Na osi fasady kwadratowa wieża, doprowadzona do wysokości nawy, nakryta wraz z nią jednym dachem. Przy wschodniej elewacji prezbiterium zakrycia z dachem dwuspadowym i odeskowanym, trójkątnym szczytem. Fasada zwieńczona trójkątnym szczytem. Elewacje rozczłonkowane regularnie rozłożonymi otworami.

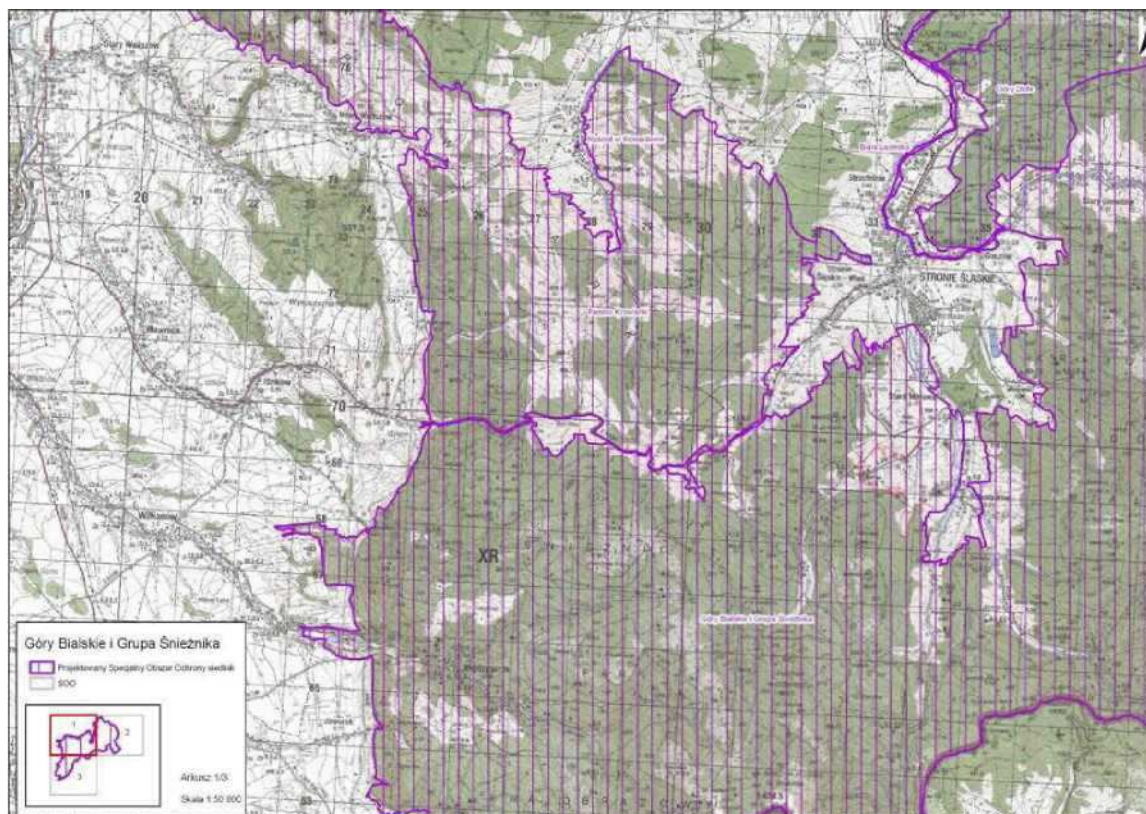
Cmentarz założony został przed 1752 rokiem i użytkowany był w 2 poł. XIX w. Wzniesiono na nim w 1880 r. marmurowy krzyż, dzieło rzeźbiarza Franza Jarschke ze Stronia. Obecnie cmentarz znajdujący się przy zrujnowanym kościele jest nieczynny.

Zabudowa wsi

Z dawnej zabudowy Janowej Góry zachowało się tylko parę budynków skupionych przy drodze do Stronia Śląskiego.

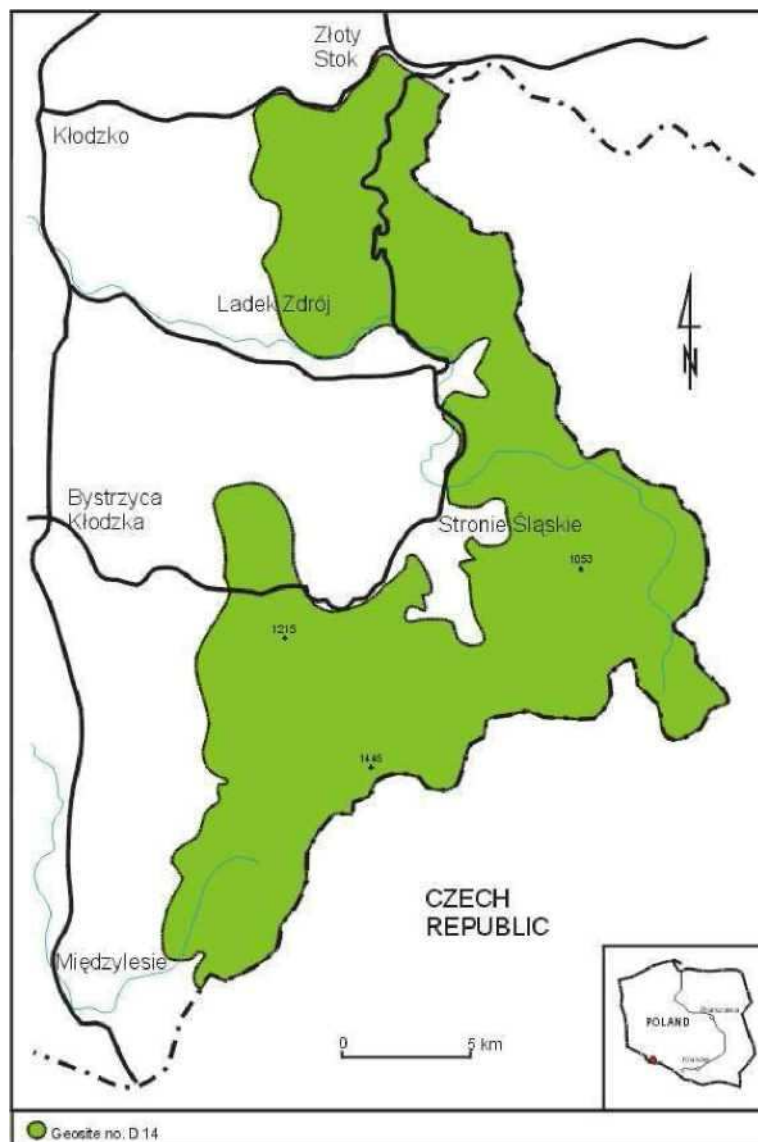
2. Inwentaryzacja zasobów służących odnowie miejscowości.

Sołectwo Stronie Śląskie położone jest na obszarze występowania obszaru chronionego Natura 2000 - Dyrektywa Siedliskowa PLH020016 Góry Białskie i Grupa Śnieżnika (rys. 4) oraz na obszarze Śnieżnickiego Parku Krajobrazowego (rys. 5).



Rys. 4 Dyrektywa Siedliskowa PLH020016 - Góry Białskie i Grupa Śnieżnika

Śnieżnicki Park Krajobrazowy obejmuje cenny pod względem krajobrazowym i przyrodniczym rejon Sudetów Wschodnich. W jego skład wchodzi pasma górskie: Góry Białskie, (Postawna 1114 m n.p.m.), Masyw Śnieżnika (1425 m n.p.m.) i Góry Złote (1109 m n.p.m. - Smrek), stanowiące wschodnią „ścianę” Kotliny Kłodzkiej. Masyw Śnieżnika nazywany jest „Strzechą Europy”, ponieważ z Trójmorskiego Wierchu wody spływają do trzech mórz: Czarnego (Morawa), Bałtyckiego (Nysa Kłodzka) i Północnego (Orlica).



Rys. 5 Śnieżnicki Park Krajobrazowy

STREFY OCHRONY KONSERWATORSKIEJ

STRONIE ŚLĄSKIE

Wyznaczono strefę „B” ochrony konserwatorskiej, w którą włączono wschodnią część wsi z zabytkową zabudową. Strefa „B” dla wsi łączy się ze strefami „B” dla Goszowa i miasta Stronia Śląskiego.

Wyznaczono strefę „K” ochrony krajobrazu, w której znajduje się cała wieś oraz jej najbliższe otoczenie. Strefa ta łączy się ze strefami „K” dla Goszowa, Strachocina, miasta Stronia Śląskiego i Starej Morawy.

Zaznaczono historyczny zasięg wsi poprzez porównanie mapy topograficznej z lat 1884— 1919 i współczesnej. Granice wsi określono w sposób ogólny, ze względu na daleko posunięte zniszczenie układów przestrzennych poszczególnych jednostek osadniczych oraz brak charakterystycznych punktów odniesień.

Wyznaczono strefę „OW” — obserwacji archeologicznej dla wsi w granicach nowożytnego siedliska miejscowości o średniowiecznej metryce.

SIENNA

Wyznaczono strefę „A” ścisłej ochrony konserwatorskiej, którą objęto kościół i jego najbliższe otoczenie.

Wyznaczono strefę „K” ochrony krajobrazu, w której znajduje się wieś wraz z otoczeniem aż do granicy lasu. Droga ze Stronią Śląskiego do Siennej obsadzona jest jednostronnie szpalerem z jesionów wyniosłych. Sienna znajduje się w otulinie Śnieżnickiego Parku Krajobrazowego.

Zaznaczono historyczne granice wsi poprzez porównanie map topograficznych z lat czterdziestych XX w. i współczesnej. Granice wsi określono w sposób ogólny, ze względu na daleko posunięte zniszczenie układów przestrzennych poszczególnych jednostek osadniczych oraz brak charakterystycznych punktów odniesień.

JANOWA GÓRA

Wyznaczono strefę „A” ścisłej ochrony konserwatorskiej, w którą włączono kościół i należący do niego cmentarz.

Tereny dawnej wsi leżą częściowo w granicach Śnieżnickiego Parku Krajobrazowego, a częściowo w jego otulinie.

Zaznaczono historyczny zasięg wsi na podstawie map z lat 1883-1912. Granice wsi wykreślone na planszy zaznaczone zostały w sposób ogólny, gdyż nie zachowały się granice siedliska miejscowości, ani też charakterystyczne punkty orientacyjne.

WYKAZ ZABYTKÓW ARCHITEKTURY I BUDOWNICTWA:

STRONIE ŚLĄSKIE

1. Kapliczka przydrożna obok nr 8,1 poł. XIX w.
2. Kapliczka przydrożna między nr 22 a 46, poł. XIX w.
3. Dom mieszkalny nr 1, 2 poł. XIX w.
4. Dom mieszkalno-gospodarczy nr 8, poł. XIX w.
5. Dom mieszkalno-gospodarczy nr 12, poł. XIX w.
6. Dom mieszkalno-gospodarczy nr 13,1 poł. XIX w., koniec XIX w.
7. Dom mieszkalno-gospodarczy nr 21 (PFZ), 1 poł. XIX w., koniec XIX w.
8. Dom mieszkalny nr 25, pocz. XX w.
9. Dom mieszkalny nr 46, koniec XIX w.
10. Dom mieszkalno-gospodarczy nr 47, 2 poł. XIX w.
11. Dom mieszkalno-gospodarczy nr 48, 2 poł. XIX w.
12. Dom mieszkalno-gospodarczy nr 50, koniec XIX w.
13. Dom mieszkalny nr 51, 2 poi. XIX w., XX w.
14. Dom mieszkalny nr 53, 1815.
15. Dom mieszkalny nr 54, 2 poi. XIX w., XX w.
16. Dom mieszkalny nr 57, 2 poi. XIX w.
17. Dom mieszkalny nr 58, 2 poi. XIX w.
18. Dom mieszkalno-gospodarczy nr 58,1 poi. XIX w.
19. Stodoła nr 3, poi. XIX w.
20. Stodoła nr 49, poi. XIX w.

SIENNA

1. Kościół filialny, 1789, 1841, nr rej. zab. 1340/Włz dnia 14. 05. 1991.
2. Kaplica cmentarna, XVIII/XIX w.
3. Kapliczka przydrożna (poza wsią, przy drodze z Siennej do Bystrzycy Kłodzkiej), koniec XIX w.
4. Dom mieszkalny nr 1, koniec XIX w.
5. Dom mieszkalno-gospodarczy nr 1a, ok. poi. XIX w., XX w.
6. Dom mieszkalny nr 3, tzw. „Woj ci echo w ka”, koniec XIX w.
7. Dom mieszkalny nr 5, pocz. XX w.
8. Dom mieszkalny nr 7, pocz. XX w.
9. Dom mieszkalny nr 15 (18), pocz. XX w.

JANOWA GÓRA

1. Kościół filialny p.w. św. Jana Nepomucena, nie użytkowany, 1826, nr rej. zab. 1791 z dnia 22. 12. 1971.
2. Dom mieszkalny nr 1, XIX/XX w., pocz. XX.
3. Dom mieszkalny nr 3, obecnie Ośrodek Wypoczynkowy Telewizji Wrocławskiej, koniec XIX w.
4. Dom mieszkalny nr 1, pocz. XX.
5. Dom mieszkalny nr 1, pocz. XX.

STANOWISKA ARCHEOLOGICZNE:

STRONIE ŚLĄSKIE

Ślad osadnictwa, chronologia: średniowiecze.

Stanowisko numer: 1/3 (dawniej w obrębie Strachocina). **Ślad**

osadnictwa, chronologia: średniowiecze.

Stanowisko numer: 1/1.

INFRASTRUKTURA SPOŁECZNA

Na terenie Stronia Śląskiego znajduje się wiejski plac spotkań oraz plac zabaw dla dzieci.

TRASY ROWEROWE:

5720 - Trasa Śródsudecka R60 (odcinek Gminy Stronie Śląskie)

Stronie Śląskie - Sienna - Przełęcz Żmijowa - granica Gminy Bystrzyca Kłodzka

Długość trasy: 8,40 km

Przybliżony czas przejazdu: ok. 2 - 3 godz.

Stopień trudności: średni,

Nawierzchnia: gruntowa, asfaltowa, tłuczniowa

5728-Trasa Pętla Janowej Góry

Stronie Śląskie - Stronie Śl.-Wieś - Janowa Góra - Kletno - Stara Morawa - Stronie Śląskie

Długość trasy: 14,20 km

Przybliżony czas przejazdu: ok. 1,5 - 2 godz.

Stopień trudności: łatwa, trasa rekreacyjna,

Nawierzchnia: gruntowa, asfaltowa, tłuczniowa

5729-Trasa do schroniska pod Śnieżnikiem

Czarna Góra - Przełęcz Żmijowa - Żmijowiec - Hala pod Śnieżnikiem - Kletno - Sienna

Długość trasy: 19,30 km

Przybliżony czas przejazdu: ok. 2 - 3 godz.

Stopień trudności: średni,

Nawierzchnia: gruntowa, asfaltowa, tłuczniowa

Park rowerowy w gminie Stronie Śląskie w miejscowości Sienna na Czarnej Górze, oferuje atrakcyjną stale modernizowaną sieć tras FreeRide, enduro, DownHill.

Trasa zjazdowa to profesjonalna trasa na której, rozgrywane są zawody typu DownHill (zjazd indywidualny na czas).Trasa zjazdowa ma długość 2400 m; przewyższenie 379 m; to trasa bardzo trudna technicznie i wymagająca kondycyjnie, tylko dla doświadczonych rowerzystów.

Inne trasy przeznaczone do FreeRid-u i enduro , charakteryzują się dużym zróżnicowaniem pod względem długość i skali trudności. Występują na nich liczne przeszkody, profilowane zakręty, kładki typu nortshor a także dla mniej doświadczonych rowerzystów bezpieczne objazdy przeszkód. Przewyższenie tras to 380 m; trasy Freeride i enduro są łatwiejsze, dłuższe, przeznaczone dla wszystkich, którzy chcą spróbować pojeździć i pojeździć na rowerze z góry.

EDUKACJA

Dzieci z Sołectwa Stronie Śląskie dowożone są do szkoły podstawowej oraz do Gimnazjum w Stroniu Śląskim.

SŁUŻBA ZDROWIA

Sołectwo Stronie Śląskie nie posiada ośrodka zdrowia i szpitala. Mieszkańcy wsi korzystają z dwóch ośrodków zdrowia znajdujących się w Stroniu Śląskim, oddalonym o ok. 6 km. Szpital znajduje się w Kłodzku oddalonym o ok. 40 km. od wsi Stronie Śląskie.

STRAŻ POŻARNA

Na terenie Sołectwa nie znajduje się Ochotnicza Straż Pożarna. Ochrona przeciwpożarowa na terenie sołectwa prowadzona jest przez Ochotniczą Straż Pożarną w Stroniu Śląskim.

SIEĆ KOMUNIKACYJNA

- *komunikacja drogowa:*

Przez teren wsi przebiega droga wojewódzka nr 392 prowadząca od Stronia Śląskiego do Bystrzycy Kłodzkiej oraz drogi gminne.

- *komunikacja autobusowa:*

Sołectwo Stronie Śląskie nie posiada powiązań komunikacją autobusową. **ELEKTROENERGETYKA**

Sołectwo Stronie Śląskie zaopatrywana jest w energię elektryczną z głównego punktu zasilania (GPZ) zlokalizowanego w Łądku Zdroju. Zaopatrzenie w energię elektryczną prowadzone jest liniami napowietrznymi.

CIEPŁOWNICTWO

Mieszkańcy wsi indywidualnie ogrzewają swoje budynki mieszkalne piecami lub instalacjami co. Podstawowym opałem jest węgiel, koks i drewno.

GAZOWNICTWO

Obszar sołectwa zaopatrywany jest w gaz płynny w butlach, z zastosowaniem do celów użytkowych głównie w kuchniach domowych.

GOSPODARKA WODNO - ŚCIEKOWA

Wsie Sienna i Janowa Góra nie posiadają sieci wodociągowej i kanalizacyjnej. Mieszkańcy pobierają wodę ze studni przydomowych. Ścieki gromadzone są w przydomowych zbiornikach. Wieś Stronie Śląskie jest częściowo zwodociągowana i skanalizowana.

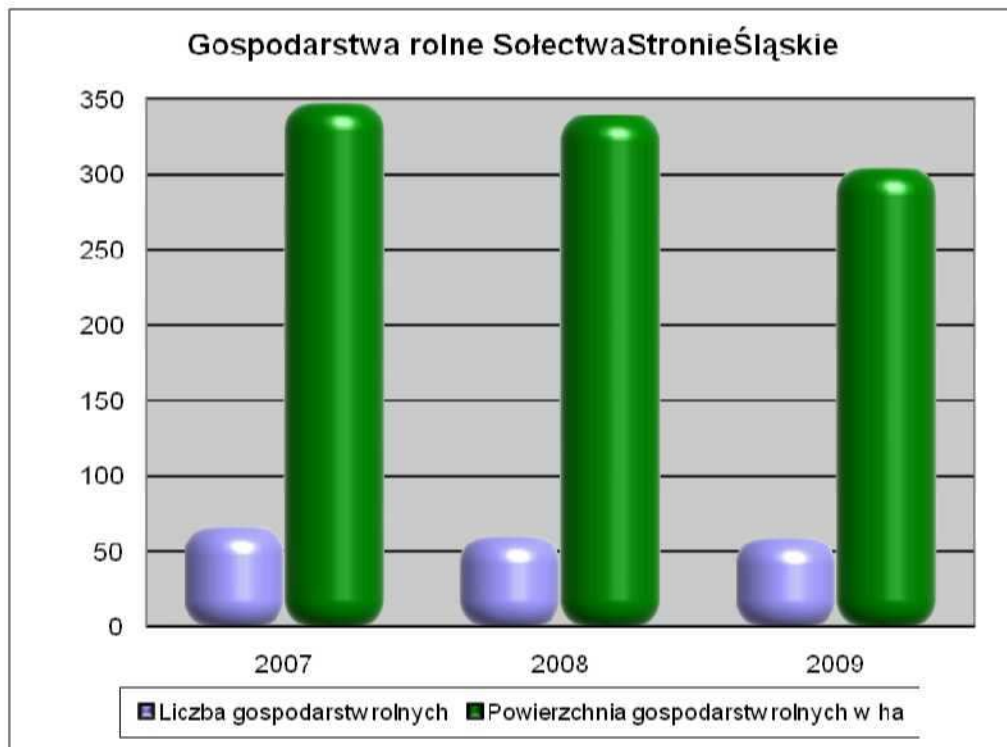
Funkcję usuwania i unieszkodliwiania ścieków na terenie Gminy realizuje Zakład Wodociągów i Kanalizacji w Stroniu Śląskim.

GOSPODARKA ODPADAMI STAŁYMI

Odpady stałe mieszkańców z terenu wsi zbierane są do indywidualnych kontenerów i wywożone przez Zakład Gospodarki Komunalnej Sp. z o. o. w Stroniu Śląskim na wysypisko znajdujące się we wsi Stronie Śląskie.

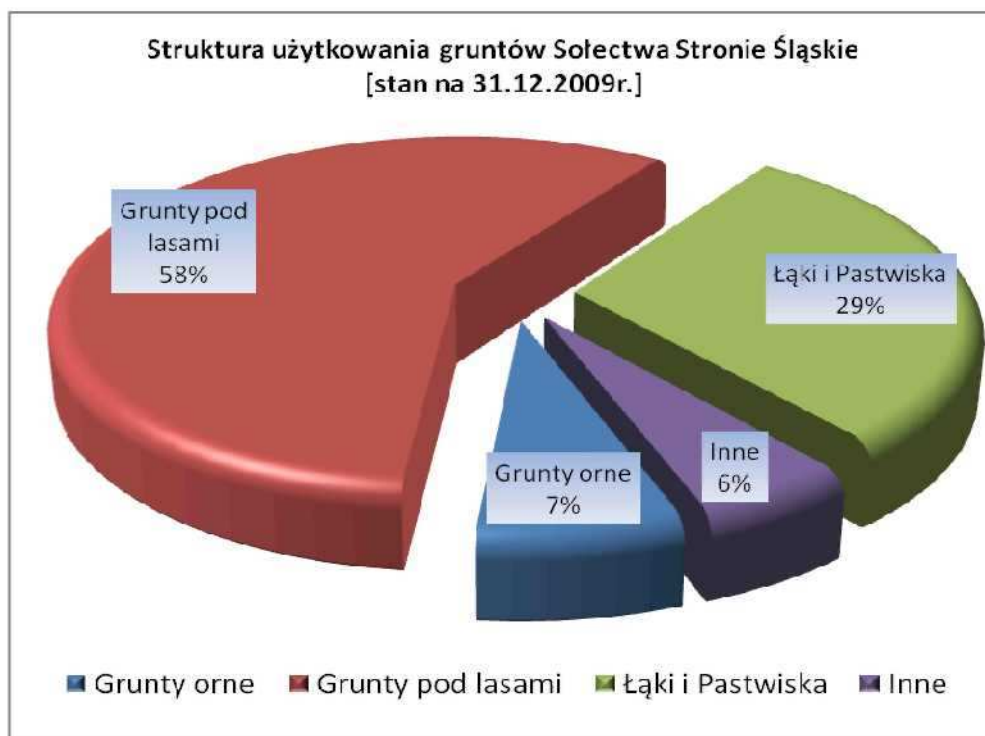
ROLNICTWO

Na terenie Sołectwa Stronie Śląskie na koniec 2009 roku funkcjonowało 59 gospodarstw rolnych (Stronie Śląskie 42, Sienna 11, Janowa Góra 6), które łącznie użytkują ponad 304 ha. Średnia powierzchnia tych gospodarstw wynosi ok. 5,15 ha. Tylko niewielka część gospodarstw prowadzi działalność na cele rynkowe.



Wykres 2: Liczba i powierzchnia gospodarstw rolnych - Sołectwo Stronie Śląskie

Grunty pod lasami i zadrzewieniami na terenie Sołectwa Stronie Śląskie na dzień 31.12.2009 r. stanowią prawie 830 ha, co stanowi ok. 58 % całej powierzchni Sołectwa. Nadzór nad gospodarką leśną sprawuje Nadleśnictwo Łądek Zdrój. Łąki i pastwiska zajmują ponad 420 ha użytkowanych gruntów, natomiast grunty orne zajmują niespełna 102 ha, w tym 94 ha w Stroniu Śląskim.



Wykres 3: Struktura użytkowania gruntów - Sołectwo Stronie Śląskie (stan na 31.12.2009 r.)

DZIAŁALNOŚĆ GOSPODARCZA I TURYSTYKA

Na terenie Sołectwa Stronie Śląskie ma swoją siedzibę 17 podmiotów gospodarczych zarejestrowanych w Ewidencji Działalności Gospodarczej prowadzonej przez Burmistrza Stronią Śląskiego. Wśród nich dominuje działalność usługowa związana z usługami leśnymi, handlem, gastronomią i hotelarstwem.

W Sołectwie Stronie Śląskie znajduje się 24 podmiotów zajmujących się usługami świadczącymi usługi hotelarskie. W Stroniu Śląskim jest 12 podmiotów, które dysponują ok. 150 miejscami noclegowymi. W Siennej 7 podmiotów oferuje ok. 150 miejsc noclegowych, a w Janowej Górze 4 podmioty mają do dyspozycji 120 miejsc noclegowych.

We wsi Sienna znajduje się ośrodek narciarski „Czarna Góra”, który jest największym na Ziemi Kłodzkiej centrum sportów zimowych. Ośrodek sportów zimowych „Czarna Góra” powstał w roku 1996. Aktualnie, jest to jedna z najlepszych stacji narciarskich w Południowo - Zachodniej Polsce. W ośrodku znajdują Państwo Ponad 9 kilometrów tras narciarskich, w tym około 3,5 km sztucznie naśnieżanych, trasy te obsługuje 10 wyciągów - w tym 3 krzeselkowe.

ORGANIZACJE DZIAŁAJĄCE NA TERENIE MIEJSCOWOŚCI

- **Koło Gospodyń Wiejskich;**
- **Stowarzyszenie Rozwoju Regionalnego Masyw Śnieżnika;**
- **Strońskie Forum Obywatelskie;**
- **Stowarzyszenie Budowy Kanalizacji i Drogi na Osiedlu Słonecznym.**

3. Ocena mocnych i słabych stron miejscowości.

Mocne strony	Słabe strony
Walory przyrodnicze i krajobrazowe	Brak obiektu do wspólnych spotkań (Świetlicy).
Duża grupa mieszkańców chętnych do prac społecznych.	Słaba infrastruktura techniczna w zakresie sieci wodno - kanalizacyjnej, gazowniczej i oświetlenia ulic
Ogromny potencjał turystyczny.	Niewykorzystany potencjał turystyczny wsi.
Dobrze rozbudowana baza noclegowa	Słabo rozwinięta prywatna przedsiębiorczość w zakresie handlu i usług.
Cyklicznie odbywające się rajdy samochodowe i rowerowe oraz imprezy kulturalno -rekreacyjne	Brak regulacji koryta i brzegów rzeki Janówka
Duża grupa inwestorów.	Brak pełnego miejscowego planu zagospodarowania i koncepcji urbanistycznej.
Aktywna młodzież.	Brak ujęć wody w stosunku do planów rozwoju.
Częściowe uzbrojenie terenów pod inwestycje	Słaba promocja terenu
Dobry dojazd drogą wojewódzką.	Brak alternatywnych sposobów spędzania czasu poza narciarstwem zjazdowym (trasy narciarstwa biegowego, parki rozrywki letnie i zimowe, ścieżki rowerowe, trasy dydaktyczne np. w lasach itp.)
Nowoczesny ośrodek narciarski w trakcie dalszych inwestycji.	Zły stan układu komunikacyjnego: niezadawalający stan dróg, brak dostatecznej liczby ciągów pieszych i parkingów
	Brak wysoko wykwalifikowanych pracowników

Szansę	Zagrożenia
Powrót młodzieży na wieś.	Wzrost bezrobocia.
Stały rozwój bazy turystycznej.	Niedoinwestowanie wsi przez mieszkańców, inwestorów i władze samorządowe co może spowodować odpływ turystów.
Wzrost aktywności i udziału mieszkańców w przedsięwzięciach na rzecz wsi.	Konkurencja ze strony innych znanych kurortów górskich.
Powstawanie miejsc pracy w nowo otwartych ośrodkach turystycznych.	Odpływ młodzieży, starzenie się wsi.
Pozyskanie turystów zmęczonych tłokiem w znanych kurortach górskich.	Odłożenie lub opóźnienie w czasie zagospodarowania przestrzeni publicznej, stworzenia układu komunikacyjnego
Niewykorzystane atrakcyjne tereny pod inwestycje.	Brak zrozumienia jak istotną rolę odgrywa sołectwo w rozwoju całej gminy.
Dotacje, dofinansowanie z Unii, wsparcie władz lokalnych.	Rynek nastawiony na turystykę sezonową.
Możliwość promowania miejscowości jako miejsca czystego ekologicznie	Bliskość atrakcyjnych terenów turystycznych w najbliższym sąsiedztwie.
Zainteresowanie turystów zagranicznych.	Niewykorzystanie istniejących walorów naturalnych terenu
Rozwój infrastruktury rekreacyjno-wypoczynkowej.	

4. Opis planowanych zadań inwestycyjnych i przedsięwzięć aktywizujących społeczność lokalną.

4.1. Priorytety rozwoju, cele strategiczne, zadania priorytetowe.

W trakcie prac nad opracowaniem Planu Odnowy Miejscowości zostały zorganizowane spotkania i konsultacje z mieszkańcami wsi Stronie Śląskie, Sienna i Janowa Góra oraz z Radą Sołecką. Mieszkańcy za pomocą ankiet informacyjnych określili podstawowe priorytety rozwoju miejscowości, cele oraz listę zadań priorytetowych.

Mając na uwadze mocne i słabe strony Sołectwa Stronie Śląskie oraz szansę i zagrożenia, które mogą wystąpić, określono następujące **priorytety rozwoju miejscowości**:

1. Zagospodarowanie przestrzeni publicznej.
2. Wzrost atrakcyjności miejscowości, ze szczególnym uwzględnieniem turystyki.
3. Kultywowanie tradycji i wartości lokalnych.
4. Wzrost aktywności społeczeństwa.

Realizacja zakładanych kierunków rozwoju wymaga dokładnego określenia celów strategicznych, co gwarantuje realizację poszczególnych zadań i projektów.

Zidentyfikowano następujące cele strategiczne:

- I. Poprawa jakości życia na wsi;
- II. Poprawa wizerunku i estetyki wsi;
- III. Podniesienie atrakcyjności turystycznej;
- IV. Integracja społeczności lokalnej;
- V. Poprawa bezpieczeństwa .

Zgodnie z przyjętymi priorytetami i celami strategicznymi oraz mając na uwadze wnioski z analizy SWOT, sporządzona została lista zadań priorytetowych:

1. Budowa układu komunikacyjnego i infrastruktury Osiedla Słonecznego w Stroniu Wsi
2. Rozbudowa i modernizacja oświetlenia ulicznego.
3. Budowa i modernizacja ścieżek spacerowych, rowerowych i narciarstwa biegowego
4. Budowa miejsc odpoczynku (ławki, stoły, kosze na śmieci),
5. Uporządkowanie i zagospodarowanie terenów zielonych
6. Budowa parkingów i miejsc postojowych
7. Remont i odbudowa przydrożnych kapliczek
8. Budowa boiska do piłki siatkowej na Działce Sołeckiej
9. Wykonanie tablic informacyjnych Siennej, Czarnej Góry i Stronia Śląskiego
10. Odbudowa historycznej ścieżki ze skrzyżowania w Siennej na Janową Górę jako trasy spacerowo - rowerowo - narciarskiej z perspektywą dalszego jej poprowadzenia do Jaskini Niedźwiedziej w Kletnie
11. Przebudowa drogi leśnej z Janowej Góry w kierunku Jaskini Niedźwiedziej w Kletnie jako trasy spacerowo - rowerowo - narciarskiej z perspektywą dalszego jej poprowadzenia na Polanę Pod Śnieżnikiem
12. Prace remontowe na szlaku turystycznym z Polany Pod Śnieżnikiem na Czarna Górę i Przełęcz Puchaczówka - tworzące z pkt. 10 i 11 zamkniętą trasę turystyczną
13. Budowa dojazdu do kościoła we wsi Sienna
14. Modernizacja drogi 124/3 w Siennej
15. Budowa drogi, oświetlenia i ciągu pieszego na drodze gminnej w Siennej od skrzyżowania w kierunku nadajnika GSM
16. Rekultywacja wysypiska we wsi Stronie Śląskie.
17. Rozbudowa wysypiska śmieci we wsi Stronie Śląskie.
18. Przebudowa drogi gminnej w Siennej w kierunku Kletna z ciągami pieszymi i oświetleniem
19. Remont mostu i barierek (skrzyżowanie Janowa Góra - droga wojewódzka)
20. Promocja miejscowości.

Tabela 4.2 przedstawia opis planowanych zadań inwestycyjnych i przedsięwzięć aktywizujących społeczność. Zadania realizowane będą z środków własnych Gminy Stronie Śląskie oraz ze środków unijnych, w ramach różnych programów (regionalnych, transgranicznych, rozwoju obszarów wiejskich, itd.). O środki na mniejsze zadania Gmina będzie aplikować także do innych programów grantowych (np. ogłaszanych przez Starostwo Powiatowe w Kłodzku, Fundusz Lokalny Masywu Śnieżnika, itp.).

4.2. Opis planowanych zadań inwestycyjnych i przedsięwzięć aktywizujących społeczność.

LP	Nazwa zadania/projektu	Priorytet*	Cele	Szacowany koszt[PLN]	Okres realizacji
1.	Budowa układu komunikacyjnego i infrastruktury Osiedla Słonecznego w Stroniu Wsi	1	Poprawa jakości życia na wsi; Poprawa bezpieczeństwa.	1 600 000	2011-2012
2.	Rozbudowa i modernizacja oświetlenia ulicznego	1	Poprawa jakości życia na wsi; Poprawa wizerunku i estetyki wsi; Poprawa bezpieczeństwa.	500 000	2010
3.	Budowa i modernizacja ścieżek spacerowych, rowerowych i narciarstwa biegowego	1 2	Poprawa wizerunku i estetyki wsi; Podniesienie atrakcyjności turystycznej;	100 000	2010-2013
4.	Budowa miejsc odpoczynku (ławki, stoły, kosze na śmieci),	1 2	Poprawa wizerunku i estetyki wsi; Podniesienie atrakcyjności turystycznej;	40 000	2010-2013
5.	Uporządkowanie i zagospodarowanie terenów zielonych	1 2 4	Poprawa jakości życia na wsi; Poprawa wizerunku i estetyki wsi; Podniesienie atrakcyjności turystycznej; Integracja społeczności lokalnej;	80 000	2010-2017
6.	Budowa parkingów i miejsc postojowych	1 2	Poprawa jakości życia na wsi; Podniesienie atrakcyjności turystycznej; Poprawa bezpieczeństwa.	300 000	2012-2014
7.	Remont i odbudowa przydrożnych kapliczek	1 2 3 4	Poprawa wizerunku i estetyki wsi; Podniesienie atrakcyjności turystycznej;	200 000	2012-2017
8.	Budowa boiska do piłki siatkowej na Działce Sołeckiej	1 2 4	Poprawa jakości życia na wsi; Poprawa wizerunku i estetyki wsi; Integracja społeczności lokalnej;	50 000	2010-2012
9.	Wykonanie tablic informacyjnych Siennej, Czarnej Góry i Stronią Śląskiego	1 2 3	Poprawa wizerunku i estetyki wsi; Podniesienie atrakcyjności turystycznej;	5 000	2010
10.	Odbudowa historycznej ścieżki ze skrzyżowania w Siennej na Janową Górę jako trasy spacerowo - rowerowo - narciarskiej z perspektywą dalszego jej poprowadzenia do Jaskini Niedźwiedziej w Kletnie	1 2	Poprawa wizerunku i estetyki wsi; Podniesienie atrakcyjności turystycznej;	250 000	2011
11.	Przebudowa drogi leśnej z Janowej Góry w kierunku Jaskini Niedźwiedziej w Kletnie jako trasy spacerowo - rowerowo - narciarskiej z perspektywą dalszego jej poprowadzenia na Polanę Pod Śnieżnikiem	1 2	Poprawa wizerunku i estetyki wsi; Podniesienie atrakcyjności turystycznej;	150 000	2011

LP	Nazwa zadania/projektu	Priorytet*	Cele	Szacowany koszt[PLN]	Okres realizacji
12.	Prace remontowe na szlaku turystycznym z Polany Pod Śnieżnikiem na Czarna Górę i Przełęcz Puchaczówka - tworzące z pkt. 10 i 11 zamkniętą trasę turystyczną	1 2	Poprawa wizerunku i estetyki wsi; Podniesienie atrakcyjności turystycznej;	200 000	2011
13.	Budowa dojazdu do kościoła we wsi Sienna	1 2 333	Poprawa jakości życia na wsi; Poprawa wizerunku i estetyki wsi; Podniesienie atrakcyjności turystycznej;	200 000	2013
14.	Modernizacja drogi 124/3 w Siennej	1	Poprawa jakości życia na wsi; Poprawa wizerunku i estetyki wsi; Poprawa bezpieczeństwa.	100 000	2011
15.	Budowa drogi, oświetlenia i ciągu pieszego na drodze gminnej w Siennej od skrzyżowania w kierunku nadajnika GSM	1	Poprawa jakości życia na wsi; Poprawa wizerunku i estetyki wsi; Podniesienie atrakcyjności turystycznej;	600 000	2012-2013
16.	Rekultywacja wysypiska we wsi Stronie Śląskie.	1	Poprawa jakości życia na wsi; Poprawa bezpieczeństwa.	1 500 000	2012
17.	Rozbudowa wysypiska śmieci we wsi Stronie Śląskie.	1	Poprawa jakości życia na wsi; Poprawa bezpieczeństwa.	600 000	2010-2011
18.	Przebudowa drogi gminnej w Siennej w kierunku Kletna z ciągami pieszymi i oświetleniem	1	Poprawa jakości życia na wsi; Poprawa wizerunku i estetyki wsi; Podniesienie atrakcyjności turystycznej; Poprawa bezpieczeństwa.	1 600 000	2013-2014
19.	Remont mostu i barierek (skrzyżowanie Janowa Góra - droga wojewódzka)	1	Poprawa jakości życia na wsi; Poprawa wizerunku i estetyki wsi; Poprawa bezpieczeństwa.	100 000	2013
20.	Promocja miejscowości	2 3	Poprawa wizerunku i estetyki wsi; Podniesienie atrakcyjności turystycznej; Integracja społeczności lokalnej;	150 000	2010-2017

***Priorytety rozwoju miejscowości:**

1. Zagospodarowanie przestrzeni publicznej;
2. Wzrost atrakcyjności miejscowości, ze szczególnym uwzględnieniem turystyki;
3. Kulturowanie tradycji i wartości lokalnych;
4. Wzrost aktywności społeczeństwa.

4.3. Harmonogram zadań inwestycyjnych i przedsięwzięć aktywizujących społeczność.

LP.	Rodzaj zadania Stronie Śląskie - Sienna - Janowa Góra	2010	2011	2012	2013	2014	2015	2016	2017
1	Budowa układu komunikacyjnego i infrastruktury Osiedla Słonecznego w Stroniu Wsi		X	X					
2	Rozbudowa i modernizacja oświetlenia ulicznego	X							
3	Budowa i modernizacja ścieżek spacerowych, rowerowych i narciarstwa biegowego	X	X	X	X				
4	Budowa miejsc odpoczynku (ławki, stoły, kosze na śmieci),	X	X	X	X				
5	Uporządkowanie i zagospodarowanie terenów zielonych	X	X	X	X	X	X	X	X
6	Budowa parkingów i miejsc postojowych			X	X	X			
7	Remont i odbudowa przydrożnych kapliczek			X	X	X	X	X	X
8	Budowa boiska do piłki siatkowej na Działce Sołeckiej	X	X	X					
9	Wykonanie tablic informacyjnych Siennej, Czarnej Góry i Stronia Śląskiego	X							
10	Odbudowa historycznej ścieżki ze skrzyżowania w Siennej na Janową Górę jako trasy spacerowo - rowerowo - narciarskiej z perspektywą dalszego jej poprowadzenia do Jaskini Niedźwiedziej w Kletnie		X						
11	Przebudowa drogi leśnej z Janowej Góry w kierunku Jaskini Niedźwiedziej w Kletnie jako trasy spacerowo - rowerowo - narciarskiej z perspektywą dalszego jej poprowadzenia na Polanę Pod Śnieżnikiem		X						
12	Prace remontowe na szlaku turystycznym z Polany Pod Śnieżnikiem na Czarna Górę i Przełęcz Puchaczówka - tworzące z pkt. 10 i 11 zamkniętą trasę turystyczną		X						
13	Budowa dojazdu do kościoła we wsi Sienna				X				
14	Modernizacja drogi 124/3 w Siennej		X						
15	Budowa drogi, oświetlenia i ciągu pieszego na drodze gminnej w Siennej od skrzyżowania w kierunku nadajnika GSM			X	X				
16	Rekultywacja wysypiska we wsi Stronie Śląskie.			X					
17	Rozbudowa wysypiska śmieci we wsi Stronie Śląskie.	X	X						
18	Przebudowa drogi gminnej w Siennej w kierunku Kletna z ciągami pieszymi i oświetleniem				X	X			
19	Remont mostu i barierok (skrzyżowanie Janowa Góra - droga wojewódzka)				X				
20	Promocja miejscowości	X	X	X	X	X	X	X	X

5. Obszary o szczególnym znaczeniu dla zaspokajania potrzeb mieszkańców.

W omawianych miejscowościach brak dominant przestrzennych oraz charakterystycznych otwartych przestrzeni wspólnych, takich jak place czy rynki, za wyjątkiem wsi Stronie Śląskie, w której funkcję przestrzeni wspólnej pełni działka sołecka.

Najważniejsze dla wszystkich wsi obszary o szczególnym znaczeniu dla zaspokajania potrzeb mieszkańców to droga wojewódzka oraz drogi gminne, stanowiące ciągi komunikacyjne, z których korzystają wszyscy mieszkańcy i licznie przybywający do Gminy Stronie Śląskie turyści.

W związku z rozwijającą się w ostatnich latach zabudową wsi Stronie Śląskie oraz Siennej, szczególne znaczenie dla poprawy jakości życia i wizerunku obydwu wsi ma ulepszanie infrastruktury drogowej, poprzez bieżące remonty dróg, ulepszanie nawierzchni, wytyczanie nowych odcinków dróg, dbałość o pobocza, budowa ciągów pieszo – spacerowych, małych parkingów turystycznych, a także miejsc odpoczynku dla turystów pieszych i rowerowych (ławeczki, stojaki na rowery, itp.).

Z punktu widzenia bezpieczeństwa i komfortu życia, bardzo ważna jest budowa oświetlenia wzdłuż istniejących (między innymi wzdłuż drogi gminnej 119906D we wsi Stronie Śląskie) i planowanych dróg. W dynamicznie rozwijającej się wsi Sienna, pewnego rodzaju dominantę oraz centralną część miejscowości stanowi skrzyżowanie dróg w kierunku Janowej Góry oraz Bystrzycy Kłodzkiej, na wjeździe do miejscowości (przy przystanku autobusowym), nad którym wznosi się mały barokowy kościół z XVIII w. Teren wokół przystanku można zagospodarować na mały skwerek z tablicami informacyjnymi oraz ławeczkami, a teren zielony wokół kościoła uatrakcyjnić poprzez większą dbałość o zieleni i stworzenie dodatkowych miejsc odpoczynku (ławostoły).

Z punktu widzenia relacji społecznych, bardzo ważną rolę w życiu wsi Stronie Śląskie odgrywa działka sołecka, którą Sołectwo, od kilku lat zagospodarowuje na miejsce spotkań mieszkańców. Na działce sołeckiej, Sołtys, Rada Sołecka oraz Koło Gospodyń Wiejskich organizują imprezy okolicznościowe, we wrześniu odbywa się impreza adresowana do mieszkańców, jak i do turystów, poświęcona tradycji grzybobrania, pt. „Grzybomania”.

Odpowiednie zagospodarowywanie terenów zaspokajających potrzeby mieszkańców wpłynie na poprawę jakości życia, będzie sprzyjać nawiązywaniu kontaktów społecznych i ulepszy estetykę miejscowości.

5. System monitorowania Planu Rozwoju Miejscowości.

Plan Odnowy Miejscowości Stronie Śląskie - Sienna - Janowa Góra ma charakter otwarty i niezbędne jest jego aktualizowanie. W proces monitorowania i realizacji Planu powinni być zaangażowani wszyscy mieszkańcy wsi.

Monitorowanie każdego przedsięwzięcia - czyli dbanie o prawidłowy jego przebieg przez cały czas jego trwania, polega na systematycznym zbieraniu, zestawianiu i ocenie informacji rzeczowych i finansowych w postaci ustalonych wskaźników, które opisującego postęp i efekty.

W przypadku uznania tego za stosowne, Zebranie Wiejskie i Rada Miejska podejmuje decyzje o aktualizacji Planu.

Uzasadnienie

Zatwierdzenie Planu Odnowy Miejscowości Stronie Śląskie - Sienna - Janowa Góra przez Radę Miejską Stronia Śląskiego jest podstawą do aplikowania o środki finansowe w ramach „Programu Rozwoju Obszarów Wiejskich 2007-2013” (§ 10 ust. 2 pkt 2 lit. a rozporządzenia Ministra Rolnictwa i Rozwoju Wsi z dnia 14 lutego 2008 roku w sprawie szczegółowych warunków i trybu przyznawania pomocy finansowej w ramach działania „Odnowa i rozwój wsi” objętego Programem Rozwoju Obszarów Wiejskich na lata 2007 – 2013 (Dz. U. Nr 38, poz. 220 ze zmianami). Niniejsze opracowanie zawiera charakterystykę wsi Stronie Śląskie, Sienna i Janowa Góra, ewidencję zasobów, analizę SWOT (mocne i słabe strony miejscowości), strategię działań na lata 2010-2017, kierunki rozwoju i planowane inwestycje oraz charakterystykę obszarów o szczególnym znaczeniu dla zaspokajania potrzeb mieszkańców. Niniejszy plan jest planem otwartym stwarzającym możliwość aktualizacji w zależności od potrzeb społecznych i uwarunkowań finansowych. Oznacza to, że mogą być dopisywane nowe zadania, a także to, że może zmienić się kolejność ich realizacji w zależności od uruchomienia i dostępu do funduszy UE.

Przewodniczący Rady

Ryszard Suliński