

**UCHWAŁA NR XLIV/356/14
RADY MIEJSKIEJ STRONIA ŚLĄSKIEGO**

z dnia 26 maja 2014 r.

w sprawie zaopiniowania projektu planu aglomeracji Stronie Śląskie.

Na podstawie art. 18 ust. 2 pkt 15 ustawy z dnia 8 marca 1990 r. o samorządzie gminnym (j.t. Dz.U. z 2013 r. poz. 594 ze zmianami) oraz art. 43 ust. 2a ustawy z dnia 18 lipca 2001 r. Prawo wodne (j.t. Dz.U. z 2012 r. poz. 145 ze zmianami) Rada Miejska Stronia Śląskiego uchwala, co następuje:

§ 1. 1. Opiniuje się pozytywnie projekt planu aglomeracji Stronie Śląskie obejmujący miejscowości: Stronie Śląskie, Bolesławów, Stara Morawa (część wsi) Strachocin (część wsi), Sienna, Stronie Śląskie - wieś, Bielice, Goszów, Janowa Góra (część wsi), Kamienica (część wsi), Kletno, Nowy Gierałtów, Stary Gierałtów.

2. Projekt planu aglomeracji Stronie Śląskie stanowi załącznik do niniejszej uchwały.

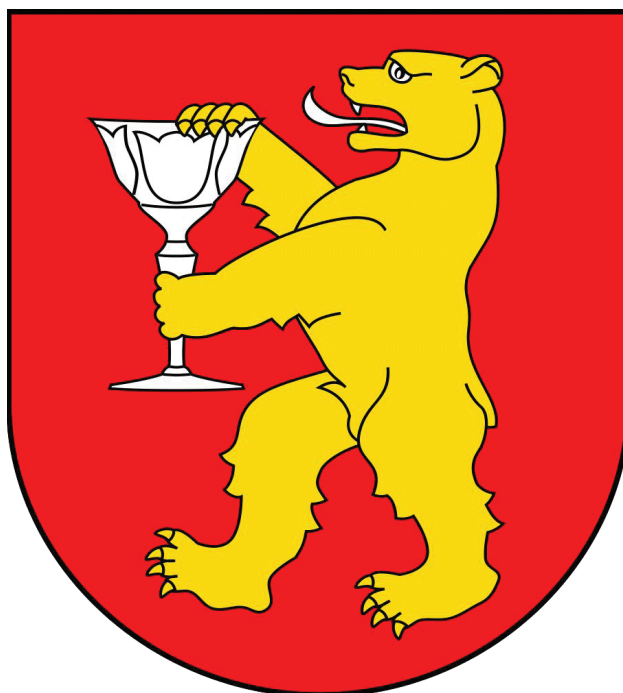
§ 2. Traci moc uchwała Nr XXXVII/328/06 Rady Miejskiej w Stroniu Śląskim z dnia 30 stycznia 2006 r. w sprawie zaopiniowania planu aglomeracji.

§ 3. Wykonanie uchwały powierza się Burmistrzowi Stronia Śląskiego.

§ 4. Uchwała wchodzi w życie z dniem podjęcia.

Przewodniczący Rady

Ryszard Suliński



Projekt Planu Aglomeracji Stronie Śląskie

Luty 2014

CZEŚĆ OPISOWA

PODSTAWA OPRACOWANIA

Podstawa prawna

Rozporządzenie Ministra Środowiska z dnia 01.07.2010 r. w sprawie sposobu wyznaczania obszaru i granic aglomeracji (Dz. U. 2010 nr 137 poz. 922)

Opis Gminy

Gmina miejsko – wiejska Stronie Śląskie położona jest w południowo – wschodniej części województwa dolnośląskiego, na wysokości od 461 do 1425 m npm. Najwyżej położonym punktem w gminie jest zlokalizowany w jej południowo – zachodniej części szczyt Śnieżnik Kłodzki, zaś najniżej usytuowany jest obszar położony wzdłuż koryta rzeki Białej Łądeckiej na północy gminy. Powierzchnia gminy wynosi 14 542 ha (w tym miasta Stronia Śląskiego – 249 ha), to jest 146 km², co stanowi 8,85 % powierzchni powiatu Kłodzkiego oraz 0,73 % powierzchni województwa dolnośląskiego.

Graniczy z gminami:

- Lądek-Zdrój – od północy;
- Bystrzyca Kłodzka – od zachodu.
- Wschodnią oraz południową granicą gminy jest jednocześnie granica pomiędzy Rzeczpospolitą Polską a Republiką Czeską.

W skład gminy wchodzi 16 miejscowości (9 sołectw). Należą do nich: Stronie Śląskie, Strachocin, Goszów, Stary Gierałtów, Nowy Gierałtów, Bielice, Młynowiec, Bolesławów, Nowa Morawa, Stara Morawa, Kamienica, Kletno, Sienna, Stronie Śląskie – Wieś, Rogóżka i Janowa Góra.

Projekt planu aglomeracji wykonano z wykorzystaniem:

- a) Miejscowych planów zagospodarowania przestrzennego;
 1. MPZP miasta Stronie Śl. zatw. Uchwałą RM z dnia 29.09.2011 r. nr XII/83/11
 2. MPZP wsi Goszów zatw. Uchwałą RM z dnia 28.11.2011 r. nr XIV/98/11
 3. MPZP wsi Strachocin zatw. Uchwałą RM z dnia 28.11.2011 r. nr XIV/99/11
 4. MPZP wsi Stary Gierałtów zatw. Uchwałą RM z dnia 27.02.2012 r. nr XVII/126/12
 5. MPZP wsi Nowy Gierałtów zatw. Uchwałą RM z dnia 27.02.2012 r. nr XVII/125/12
 6. MPZP wsi Bielice zatw. Uchwałą RM z dnia 27.02.2012 r. nr XVII/124/12
 7. MPZP wsi Stronie zatw. Uchwałą RM z dnia 29.09.2011 r. nr XII/85/11
 8. MPZP wsi Siennej i Janowej Góry zatw. Uchwałą RM z dnia 18.06.1998 r. nr XLIII/25/98
 9. MPZP wsi Stara Morawa zatw. Uchwałą RM z dnia 29.03.2010 r. nr XLIX/305/10
 10. MPZP wsi Bolesławów zatw. Uchwałą RM z dnia 29.03.2010 r. nr XLIX/301/10
 11. MPZP wsi Kamienica zatw. Uchwałą RM z dnia 29.03.2010 r. nr XLIX/302/10
 12. MPZP wsi Kletno zatw. Uchwałą RM z dnia 29.03.2010 r. nr XLIX/303/10
 13. MPZP wsi Kletno Górne zatw. Uchwałą RM z dnia 29.09.2011 r. nr XII/87/11
- b) studium uwarunkowań i kierunków zagospodarowania przestrzennego gminy;
Studium Uwarunkowań i Kierunków Zagospodarowania Przestrzennego Gminy Stronie Śl. zatw. Uchwałą RM z dnia 08.07.09.2003 r. nr X/74/03

Miejscowości wchodzące w skład nowej aglomeracji:

1. Stronie Śląskie miasto
2. Goszów
3. Stary Gierałtów
4. Nowy Gierałtów
5. Bielice
6. Strachocin – część wsi
7. Stronie wieś
8. Sienna
9. Janowa Góra – część wsi
10. Stara Morawa – część wsi
11. Bolesławów
12. Kamienica – część wsi
13. Kletno

Miejscowości wyłączone z granic aglomeracji

1. Młynowiec
2. Janowa Góra – część wsi
3. Kamienica – część wsi
4. Nowa Morawa
5. Rogózka,
6. Strachocin – część wsi
7. Stara Morawa – część wsi

I. Dane o długości i rodzaju istniejącej sieci kanalizacyjnej w poszczególnych miejscowościach wchodzących w skład aglomeracji.

Lokalizacja	Długość [mb]	Rodzaj
Stronie Śl. miasto	8 581	ogólnospławna grawitacyjna
Stronie Śl. miasto	7 195	grawitacyjna sanitarna
Stronie Śl. wieś, Janowa Góra, Sienna	7 019	grawitacyjna sanitarna
Bolesławów	5 060	grawitacyjna sanitarna
Kamienica	890	grawitacyjna sanitarna
Stara Morawa	2 597	grawitacyjna sanitarna
	963	łoczna sanitarna
Strachocin	866	grawitacyjna sanitarna

wieś Goszów, Stary Gierałtów, Nowy Gierałtów, Bielice	27 256	grawitacyjna sanitarna
RAZEM	60 427	

II. Informacja o długości i rodzaju planowanej do budowy sieci kanalizacyjnej na terenach nie skanalizowanych w poszczególnych miejscowościach wchodzących w skład aglomeracji. Informacja o stanie przygotowania inwestycji i terminie jej realizacji.

W granicach aglomeracji planuje się budowę sieci kanalizacyjnej sanitarnej – grawitacyjnej, obejmującą wieś Starą Morawę i Kletno – do pawilonu wejściowego „*Jaskini Niedźwiedziej*” w Kletnie. Łączna długość sieci 10 039 m. Zaprojektowano sieci o śr. 200 mm, PVC i śr. 160 mm PVC. Inwestycja jest przygotowana do realizacji. Uzyskano pozwolenie na budowę. Planuje się rozpoczęcie inwestycji w roku 2014. Zakończenie inwestycji nastąpi w grudniu 2015 r.

III. Dane o liczbie mieszkańców podłączonych do istniejącej sieci kanalizacyjnej w poszczególnych miejscowościach wchodzących w skład aglomeracji.

Lp.	Nazwa miejscowości	długość sieci [m]	liczba mieszkańców = RLM	miejsca noclegowe = RLM	Łącznie RLM
1	miasto Stronie Śląskie	15 776	6 080	735	6 815
2	Stronie wieś, Janowa Góra, Sienna	7 019	242	1 006	1 248
3	wieś Bolesławów	5 060	257	392	649
4	wieś Kamienica	890	5	12	17
5	wieś Stara Morawa	3 560	70	68	138
6	wieś Strachocin	866	200	83	283
7	wieś Goszów, Stary Gierałtów, Nowy Gierałtów, Bielice	27 256	624	686	1 310
RAZEM		60 427	7 478	2 982	10 460

IV. Informacje o liczbie mieszkańców planowanych do podłączenia do nowobudowanej sieci kanalizacyjnej w poszczególnych miejscowościach wchodzących w skład aglomeracji. Przeliczenie wskaźnika długości sieci.

Lp.	Nazwa miejscowości	długość sieci	liczba mieszkańców = RLM	przemysł = RLM	miejsca noclegowe = RLM	turyści przebywający czasowo =RLM	Łącznie RLM	wskaźnik Mk/1km
1	wieś Stara Morawa, Kletno	10 039 m	74	0	510	411	995	99

V. Dane o liczbie turystów w sezonie turystyczno-wypoczynkowym, obsługiwanych przez sieć i oczyszczalnie ścieków.

Lp.	Nazwa miejscowości	liczba turystów
1	miasto Stronie Śląskie	735
2	Stronie wieś, Janowa Góra, Sienna	1006
3	wieś Bolesławów	392
4	wieś Kamienica	12
5	wieś Stara Morawa	68
6	wieś Strachocin	83
7	wieś Goszów, Stary Gierałtów, Nowy Gierałtów, Bielice	686
RAZEM		2 982

VI. Informacja o liczbie turystów w sezonie turystyczno-wypoczynkowym w obiektach noclegowych planowanych do podłączenia do systemu kanalizacji.

Lp.	Nazwa miejscowości	liczba turystów
1.	Stara Morawa, Kletno	510

Na obszarze planowanym do podłączenia do systemu kanalizacji w sezonie turystyczno-wypoczynkowym przebywa ok. 250 000 turystów. Całoroczny ruch turystyczny związany jest z *Jaskinią Niedźwiedzia* w Kletnie z *Podziemną trasą turystyczno-edukacyjną w Starej Kopalni Uranu* w Kletnie, *Muzeum Ziemi* w Kletnie oraz górą *Śnieżnik Kłodzki*.

Na terenie wsi Stara Morawa i Kletno zarejestrowanych jest **510 miejsc noclegowych oraz 74 mieszkańców stałych**.

Szacuje się, że w okolicy rocznie przebywa ok. 250 000 tys. turystów są to turyści odwiedzający *Jaskinię Niedźwiedzią* w Kletnie, odwiedzający *Muzeum Ziemi* i *Kopalnię Uranu*. Turyści odwiedzają istniejące obiekty gastronomiczne, zatrzymując się na trasie do *Jaskini Niedźwiedziej*. Ponadto od wsi Kletno prowadzi szlak turystyczny na *Śnieżnik Kłodzki* (1425 m.n.p.m.) najwyższą górę w tej części polskich Sudetów. Atrakcje turystyczne czynne

cały rok powodują napływ turystów przez cały rok. Ilość atrakcji turystycznych powoduje, że turyści korzystający z licznych atrakcji turystycznych przebywają na tym terenie 8-10 godzin. Szacuje się, że turyści przebywający czasowo, niezwiązani z miejscami noclegowymi generują ok. 411 RLM.

250 000 osób/rok = ok. 685 osób/dobę. Przyjęto 60% z 1 RLM_(czas) = **411 RLM_(czas)**.

VII. Uzasadnienie i sposób obliczenia RLM aglomeracji.

W granicach aglomeracji znalazły się miejscowości:

1. Stronie Śląskie, Goszów, Stary Gierałtów, Nowy Gierałtów, Bielice, Stronie wieś, Sienna, Bolesławów.

Powyższe miejscowości posiadają już sieć sanitarną obsługującą 100% mieszkańców.

2. Janowa Góra – część wsi, Kamienica – część, Strachocin – część wsi, Stara Morawa – część wsi.

Powyższe miejscowości znajdują się w granicach aglomeracji tylko w części objętej istniejącą siecią sanitarną. Sieci zostały wybudowane i podłączono zabudowania znajdujące się w pobliżu kolektorów głównych. Pozostałe części miejscowości nie spełniają wskaźnika długości sieci 120Mk/km i dopuszczalnego 90Mk/km ze względu na duże rozproszenie zabudowy, niską liczbę mieszkańców i duże odległości pomiędzy budynkami i istniejącą siecią sanitarną.

3. Kletno nie posiada kanalizacji sanitarnej, planuje się budowę sieci sanitarnej do końca 2015 r.

Kletno położone jest na terenie :

1. o przynajmniej jednoprocentowym średnim spadku w kierunku istniejącej oczyszczalni ścieków,
2. strefie pośredniej ochrony ujęcia wody we wsi Stara Morawa,
3. w granicy obszaru Natura 2000,

Dla tego obszaru można zastosować wskaźnik długości nie mniejszy niż 90 mieszkańców na 1 km sieci.

Uzasadnienie określonej dla aglomeracji równoważnej liczby mieszkańców.

Wyliczenie RLM aglomeracji

$$RLM = RLM_{(Mk)} + RLM_{(prz)} + RLM_{(czas)}$$

$$RLM_{(Mk)} \quad 7\,478 + 74 = 7\,552$$

$$RLM_{(prz)} \quad 13$$

$$RLM_{(czas)} \quad 2\,982 + 510 + 411 = 3\,903$$

$$RLM = 7\,552 + 13 + 3\,903$$

$$\mathbf{RLM = 11\,468}$$

Przyjęto:

1. Stali mieszkańcy – 1Mk = 1RLM
2. Osoby czasowo przebywające na terenie aglomeracji, obiekty usług turystycznych, miejsca noclegowe – 1 miejsce noclegowe = 1RLM
3. Ścieki przemysłowe $RLM_{(prz)} = [BZT_5 \text{ (kg/d)} / [0,06 \text{ (kg/Mk*d)}] =$
 $= [0,77 \text{ (kg/d)}] / [0,06 \text{ (kg/Mk*d)}] = \mathbf{12,8 \text{ Mk}}$

Poza granicami Aglomeracji Stronie Śl. znalazły się:

Młynowiec, Janowa Góra – część, Kamienica – część, Nowa Morawa, Rogózka, Strachocin – część wsi, Stara Morawa – część wsi.

Nowa Morawa i Kamienica położone są na terenie :

1. o przynajmniej jednoprocetowym średnim spadku w kierunku istniejącej oczyszczalni ścieków,
 2. strefie pośredniej ochrony ujęcia wody we wsi Stara Morawa,
 3. w granicy obszaru Natura 2000,
- Wskaźnik długości jest mniejszy niż 90 mieszkańców na 1 km sieci.

Janowa Góra – część wsi, Rogózka położone są na terenie:

1. o przynajmniej jednoprocetowym średnim spadku w kierunku istniejącej oczyszczalni ścieków,
 2. w granicy obszaru Natura 2000
- Wskaźnik długości sieci dla miejscowości jest mniejszy niż 90 mieszkańców na 1 km sieci.

Młynowiec, Strachocin - część wsi, Stara Morawa - część wsi położone są na terenie:

1. o przynajmniej jednoprocetowym średnim spadku w kierunku istniejącej oczyszczalni ścieków,
- Wskaźnik długości sieci dla miejscowości jest mniejszy niż 90 mieszkańców na 1 km sieci

Janowa Góra – część wsi, Kamienica – część wsi, Strachocin – część wsi, Stara Morawa – część wsi, Młynowiec, Nowa Morawa, Rogózka zostały wyłączone z obszaru Aglomeracji Stronie Śląskie ze względu na wartość wskaźnika długości mniejszego niż 90 mieszkańców na 1 km sieci oraz niską opłacalność realizacji sieci kanalizacji komunalnej.

Miejscowości wyłączone z granic Aglomeracji Stronie Śląskie

Lp.	Nazwa miejscowości	długość sieci koniecznej do skanalizowania miejscowości [km]	liczba mieszkańców = RLM	miejsca noclegowe = RLM	Łącznie RLM	wskaźnik Mk/1km
1.	Młynowiec	4	21	51	72	18
2.	Janowa Góra – część wsi	1,5	2	0	2	1,3
3.	Kamienica – część wsi	3	60	0	60	20
4.	Nowa Morawa	4	45	62	107	26,8
5.	Rogózka	2	0	0	0	0
6.	Strachocin – część wsi	2,5	144	14	158	63,2
7.	Stara Morawa – część wsi	1,2	47	33	80	66,7

VIII. Opis gospodarki ściekowej.

a. Dane o średniej dobowej ilości ścieków komunalnych powstających na terenie gminy oraz ich składzie jakościowym.

Rodzaj i ilość ścieków dostarczanych siecią kanalizacyjną :
Ścieki dopływające siecią kanalizacyjną [m ³ /d]: 827
Ścieki dowożone [m ³ /d]: 6

Skład jakościowy ścieków komunalnych dopływających do oczyszczalni ścieków	
Wskaźnik	Wartość (średnioroczna z pomiarów)
1	2
BZT ₅ [mgO ₂ /l]	65
ChZT _{Cr} [mgO ₂ /l]	204
Zawiesina ogólna [mg/l]	124
Fosfor ogólny [mgP/l]	nie jest badany
Azot ogólny [mgN/l]	nie jest badany

b. Dane o ilości i składzie jakościowym ścieków przemysłowych odprowadzanych przez zakłady do systemu kanalizacji zbiorczej.

Ilość ścieków przemysłowych odprowadzanych do kanalizacji - 98 m³/d

Wskaźnik	Wartość wskaźnika zanieczyszczeń
1	2
BZT ₅ [mgO ₂ /l]	7,9
ChZT _{Cr} [mgO ₂ /l]	15,6
Zawiesina ogólna [mg/l]	82,4

Do miejskiej sieci kanalizacyjnej podłączona jest huta szkła kryształowego. Do sieci miejskiej odprowadzane są ścieki pochodzące z mechanicznej obróbki szkła - ścieki poszlifierskie oraz ścieki bytowo-gospodarcze. Na terenie zakładu znajdują się osadniki i filtry oczyszczające ścieki poszlifierskie, przed odprowadzeniem ich do miejskiej sieci kanalizacyjnej.

Ładunek BZT₅ dla przemysłu wyliczono:

Ilość ścieków przemysłowych x wartość wskaźnika BZT₅

Przyjęto: 98000 kg/d x 0,0000079 = 0,77 kg/d

c. Dane o zakładach, których podłączenie do systemu kanalizacji zbiorczej jest planowane.

Nie planuje się podłączenie nowych zakładów do systemu kanalizacji zbiorczej.

IX. Lokalizacja i ilość istniejących oczyszczalni ścieków komunalnych na terenie aglomeracji.

Aglomerację Stronie Śląskie obsługuje mechaniczno – biologiczna oczyszczalnia ścieków zlokalizowana we wsi Strachocin o średniej wydajności 4000 m³/dobę. Oczyszczalnia została oddana do użytkowania na początku lat osiemdziesiątych. W roku 2011 zakończono

kompleksową modernizację oczyszczalni. Oczyszczalnia jest przystosowana do podwyższonego usuwania substancji biogenych.

Wartości wskaźników zanieczyszczeń ścieków oczyszczonych		
Wskaźnik	Wartość (średnioroczna z pomiarów)	Uwagi Wymagania określone w Tabeli Nr 1 Dyrektywy 91/271/EWG z dnia 21 maja 1991 r.
1	2	3
BZT ₅ [mgO ₂ /l]	2,2	25 mg/l
ChZT _{Cr} [mgO ₂ /l]	13,8	125 mg/l
Zawiesina ogólna [mg/l]	3,2	35 mg/l
Fosfor ogólny [mgP/l]	0,91	2 mg/l P
Azot ogólny [mgN/l]	4,78	15 mg/l N

Ścieki oczyszczone odprowadzane są do rzeka Biała Łądecka w kilometrze 28+700.

X. Lokalizacja i ilość planowanych do wybudowania oczyszczalni ścieków komunalnych na terenie aglomeracji.

Na terenie aglomeracji Stronie Śl. nie planuje się budowy nowych oczyszczalni ścieków.

XI. Informacja o planowanej rozbudowie i modernizacji oczyszczalni ścieków.

Na terenie aglomeracji Stronie Śl. nie planuje się rozbudowy ani modernizacji oczyszczalni ścieków.

XII. Dane o strefach ochronnych ujęć wody obejmujących tereny ochrony bezpośredniej i tereny ochrony pośredniej.

Dla ujęcia wody w Starej Morawie ustanowiono strefę ochronną Rozporządzeniem Dyrektora Regionalnego Zarządu Gospodarki Wodnej we Wrocławiu nr 2/2011 z dnia 10 marca 2011 r. w sprawie ustanowienia strefy ochronnej ujęć wody powierzchniowej w Nowej Morawie i Starej Morawie, na obszarze gminy Stronie Śl., powiat kłodzki, województwo dolnośląskie.

Teren ochrony bezpośredniej ujęcia w Starej Morawie obejmuje obszar o pow. 11 700 m².

Teren ochrony pośredniej ujęcia wody obejmuje obszar o pow. 49,5 km².

Na terenie ochrony pośredniej zabrania się:

1. wprowadzania ścieków do wód lub ziemi z wyjątkiem:
 - a. oczyszczonych ścieków z oczyszczalni przydomowych,
 - b. oczyszczonych wód opadowych i roztopowych,
 - c. wód opadowych i roztopowych, które zgodnie z obowiązującymi przepisami mogą być wprowadzone do wód lub do ziemi bez oczyszczania,
2. rolniczego wykorzystania ścieków,
3. urządzania przyzmy kiszonkowych,
4. przechowywania i składowania odpadów promieniotwórczych,
5. lokalizowania składowisk odpadów komunalnych, niebezpiecznych, innych niż niebezpieczne i obojętne oraz obojętnych.
6. lokalizowania nowych stawów chowu i hodowli ryb oraz rozbudowy już istniejących,
7. mycia pojazdów mechanicznych,
8. lokalizowania cmentarzy oraz grzebania zwłok zwierzęcych

XIII. Dane o obszarach ochronnych zbiorników wód śródlądowych.

Na terenie Aglomeracji Stronie Śląskie nie wyznaczono obszarów ochronnych zbiorników wód śródlądowych.

XIV. Informacje o formach ochrony przyrody.

Śnieżnicki Park Krajobrazowy.

Według art. 16 ustawy o ochronie przyrody z 16 kwietnia 2004 roku „**Park Krajobrazowy** obejmuje obszar chroniony ze względu na wartości przyrodnicze, historyczne i kulturowe oraz walory krajobrazowe w celu zachowania, popularyzacji tych wartości w warunkach zrównoważonego rozwoju”. Uchwałą nr 35 / 81 Wojewódzkiej Rady Narodowej w Wałbrzychu z dnia 28 października 1981 roku (Dz. Urz. WRN w Wałbrzychu Nr 5 z dnia 9 listopada 1981 r., poz. 46) utworzony został Śnieżnicki Park Krajobrazowy na obszarze 28800 ha wraz z otuliną o powierzchni 14900 ha. Na terenie gminy Stronie Śląskie ma on powierzchnię 11278 ha. Grunty rolne i leśne oraz inne nieruchomości znajdujące się w granicach parku krajobrazowego pozostawia się w gospodarczym wykorzystaniu.

Śnieżnicki Park Krajobrazowy zajmuje ważne miejsce w systemie terenów prawnie chronionych Sudetów. Obejmuje trzy grupy górskie Sudetów Wschodnich: Masyw Śnieżnika, Góry Złote i Góry Bialskie o wybitnych walorach przyrodniczych. Obszar parku cechuje występowanie różnych typów krajobrazów: od nizinnych kotlin śródgórskich, poprzez krajobrazy starych gór średnich, starych dolin rzecznych, po erozyjny krajobraz krawędzi tektonicznych oraz strefę szczytową Śnieżnika o subalpejskim charakterze. Dużą atrakcją są skałki, gołoborza i rozległe jaskinie o unikalnej szacie naciekowej. Na terenie Śnieżnickiego Parku Krajobrazowego znajduje się 5 rezerwatów przyrody, w tym 4 na terenie gminy Stronie Śląskie.

Rezerваты przyrody.

Zgodnie z art. 13 ustawy o ochronie przyrody 16 kwietnia 2004 roku „**rezerwat przyrody** obejmuje obszary zachowane w stanie naturalnym lub mało zmienionym, ekosystemy, ostoje i siedliska przyrodnicze, a także siedliska roślin, siedliska zwierząt i siedliska grzybów oraz twory i składniki przyrody nieożywionej, wyróżniające się szczególnymi wartościami przyrodniczymi, naukowymi, kulturowymi lub walorami krajobrazowymi”. Tworzenie rezerwatów ścisłych jest jedną z podstawowych metod ochrony przyrody w ramach tak zwanej strategii zachowawczej, czyli konserwatorskiej. Celem tej strategii jest utrzymanie w stanie możliwie niezmienionym obiektów o wysokich walorach przyrodniczych, krajobrazowych lub kulturowych, przy wykluczeniu jakiegokolwiek ingerencji człowieka. Częściowe rezerваты przyrody są domeną kierunku biocenotycznego w ochronie przyrody. Ich tworzenie uzasadnione jest względami naukowymi, dydaktycznymi i gospodarczymi. Dopuszcza się tutaj stosowanie określonych, w tak zwanych planach ochrony, zabiegów hodowlano – pielęgnacyjnych dla osiągnięcia celu ochrony. Na terenie gminy Stronie Śląskie zlokalizowane są 4 rezerваты przyrody:

- Jaskinia Niedźwiedzia;
- Nowa Morawa;
- Puszcza Śnieżnej Białki;
- Śnieżnik Kłodzki.

Jaskinia Niedźwiedzia:

Rezerwat geologiczny „Jaskinia Niedźwiedzia” utworzony został 21 lipca 1977 roku na obszarze 89,95 ha na zachodnich zboczach Stromej (1166 m), obejmujący jaskinię oraz fragment lasu. Jaskinia Niedźwiedzia jest największą jaskinią sudecką, odkrytą w 1966 roku w czasie eksploatacji kamieniołomu marmuru. Komory osiągają znaczne rozmiary, a szata naciekowa jaskini jest bardzo bogata i zalicza się do najpiękniejszych w Polsce. W namuliskach odkryto dużą ilość szczątków kostnych zwierząt jaskiniowych głównie niedźwiedzi, od których jaskinia wzięła nazwę. Fragment lasu wchodzący w skład rezerwatu jest starodrzewem o przewadze: buka, świerka, jodły, modrzewia. W jego runie występują chronione i rzadkie rośliny, jak np.: tojad smukły, ostróżka wyniosła, selseria tatrzańska, driakiew lśniąca i inne.

Nowa Morawa:

Rezerwat leśny „Nowa Morawa” został utworzony w 1971 roku na obszarze 22,16 ha na zboczach Solca, w górnym biegu Morawki. W głębokiej, trudno dostępnej dolinie ochronie podlega fragment pierwotnego dolnoregłowego lasu mieszanego (bukowo – świerkowego) ze stanowiskiem świerka sudeckiego. W poszyciu i runie lasu występuje bardzo bogaty skład gatunkowy obejmujący większość roślin typowych dla Sudetów jak jarzębina czy wawrzynek wilczełyko. W wyższych partiach i w miejscach wilgotnych lasu spotykamy między innymi dzwonek szerokolistny, a jeszcze wyżej szarotkę norweską. Rezerwat ze względu na odosobnienie jest równocześnie ostoją zwierzyny.

Puszcza Śnieżnej Białki:

Rezerwat leśny „Puszcza Śnieżnej Białki” został utworzony w 1963 roku na obszarze 124,68 ha i obejmuje fragment dużego zespołu leśnego, nazywanego Puszczą Jaworową porastającą zbocza lwinki. Obejmuje on zachowany w pierwotnym stanie starodrzew mieszany regla dolnego, bukowo – jaworowy z domieszką jodły, świerka i jarzębiny. W runie leśnym występuje wyjątkowo bogaty zespół roślin typowych dla Sudetów (w tym wiele chronionych) lub nie występujących w innych pasmach Sudetów. Równie bogaty jest skład gatunkowy łąk śródleśnych. W Puszczy Jaworowej żyje większość gatunków zwierząt występujących w Sudetach, w tym tak rzadkie jak: jelenie, borsuki, kuny, głośce, cietrzewie i jarzabki, a potoki stanowią ostoję dla pstrągów i lipieni. Wynika to ze znacznego oddalenia rezerwatu od miejscowości i stosunkowo małego ruchu turystycznego.

Śnieżnik Kłodzki:

Rezerwat krajobrazowo – florystyczny „Śnieżnik Kłodzki” utworzony został 20 października 1965 roku na obszarze 192,93 ha (na terenie gminy Stronie Śląskie – 181,24 ha) i obejmuje szczytowe partie Śnieżnika porośnięte górnoregłowym skarłowaciałym lasem świerkowym oraz łąki wysokogórskie powyżej granicy lasu, na których rośnie między innymi szczwoliGORZ pochwiasty mający tu jedyne stanowisko w *Polsce*, rzeżucha trójlistna i liczne gatunki storczyków. Interesująca jest fauna Śnieżnika, a zwłaszcza szereg gatunków owadów borealno – górskich mających tu jedyne w Polsce stanowiska.

Pomniki przyrody.

Według art. 40 ustawy o ochronie przyrody z 16 kwietnia 2004 roku „**pomnikami przyrody** są pojedyncze twory przyrody żywej i nieożywionej lub ich skupienia o szczególnej wartości przyrodniczej, naukowej, kulturowej,¹¹ historycznej lub krajobrazowej oraz

odznaczające się indywidualnymi cechami, wyróżniającymi je wśród innych tworów, okazałych rozmiarów drzewa, krzewy gatunków rodzimych lub obcych, źródła, wodospady, wywierzyska, skałki, jary, głązy narzutowe oraz jaskinie”. Pomniki przyrody są ważnym elementem składowym krajobrazu, podnoszą jego piękno, posiadają wysokie walory dydaktyczne i edukacyjne.

Na obszarze gminy Stronie Śląskie ochroną konserwatorską objęte zostały dwa pojedyncze, pomnikowe okazy drzew. Są nimi lipy drobnolistne w Stroniu Śląskim zlokalizowane przy stadionie klubu sportowego KS „Kryształ”.

Gmina Stronie Śląskie – wykaz pomników przyrody.

Lokalizacja	Data zatwierdzenia	Nr decyzji	Rodzaj obiektu
Stronie Śląskie	12.03.1988	3/71	lipa drobnolistna
Stronie Śląskie	12.03.1988	8/70	lipa drobnolistna

Część Obszaru Aglomeracji Stronie Śląskie położona jest na terenie:

1. obszaru Natura 2000:

- a) Góry Bialskie i Grupa Śnieżnika PLH020016,
- b) Pasma Krowiarki PLH020019,
- c) Biała Łądecka PLH020035.

2. Śnieżnickiego Parku Krajobrazowego i jego otuliny.

3. obszaru strefy ochronnej ujęcia wody w Starej Morawie.

4. Rezerwatu Przyrody „Jaskinia Niedźwiedzia”.

W granicach aglomeracji nie występują pomniki przyrody.

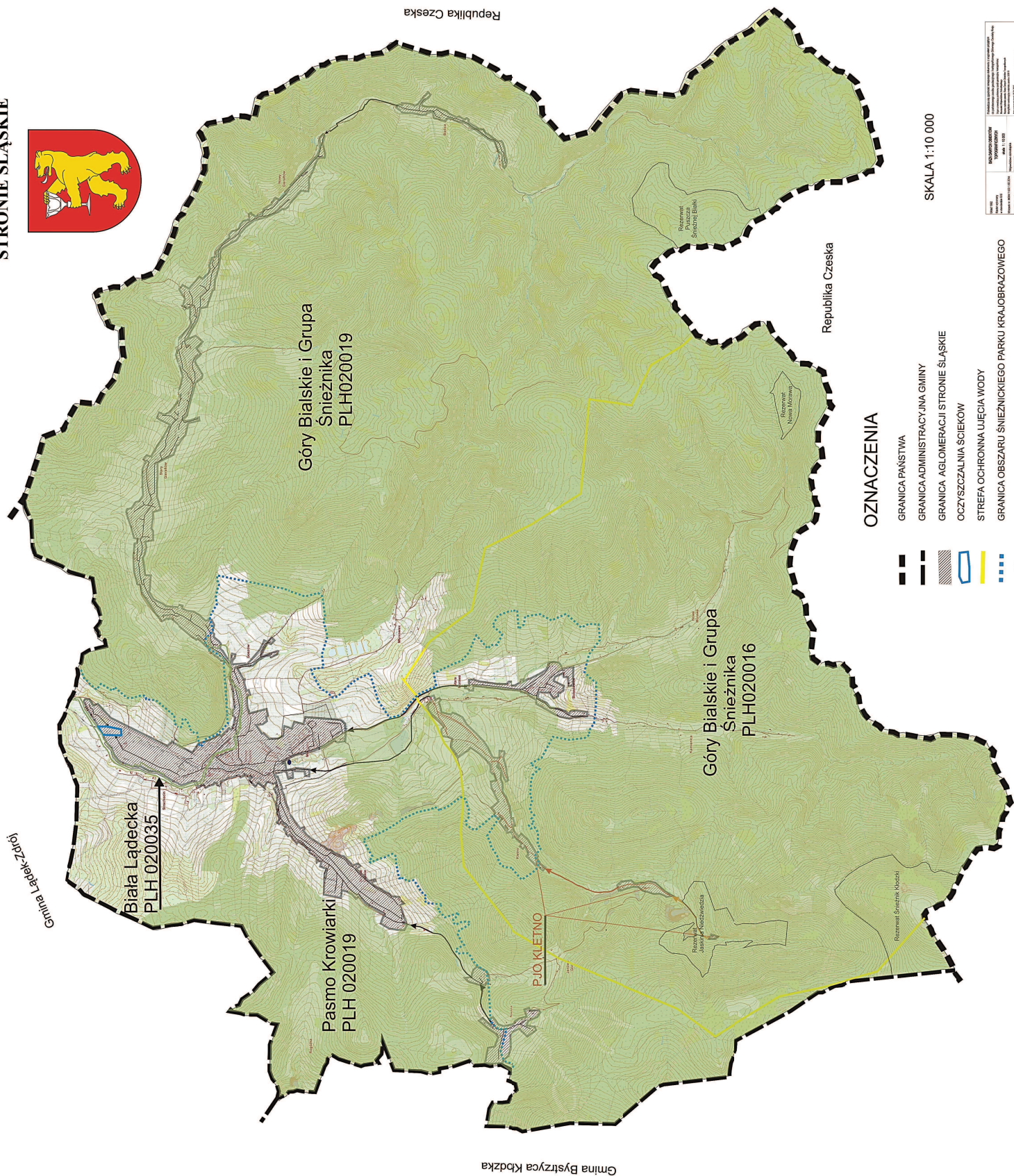
XVI. Zmiana wielkości aglomeracji.

Agglomeracja Stronie Śląskie została wyznaczona Rozporządzeniem Wojewody Dolnośląskiego nr 9 z dnia 18 sierpnia 2006 r. w sprawie wyznaczenia aglomeracji Stronie Śląskie (Dz.Urz. Nr 182 poz. 2784).

Projekt zmiany Aglomeracji Stronie Śląskiej wyłącza z obszaru poprzednio wyznaczonej aglomeracji miejscowości:

1. Młynowiec
2. Janowa Góra – część wsi
3. Kamienica – część wsi
4. Nowa Morawa
5. Strachocin – część wsi
6. Stara Morawa – część wsi

Zastosowane będą tu indywidualne systemy oczyszczania ścieków takie jak przydomowe oczyszczalnie ścieków i szczelne bezodpływowe zbiorniki. Ścieki ze zbiorników wywożone będą do miejskiej oczyszczalni ścieków obsługującej Aglomerację Stronie Śląskie.



UZASADNIENIE

Aglomeracja Stronie Śląskie została wyznaczona Rozporządzeniem Nr 9 Wojewody Dolnośląskiego z dnia 18 sierpnia 2006 r. W skład aglomeracji wchodziły miejscowości:

Stronie Śląskie, Goszów, Stary Gierałtów, Nowy Gierałtów, Bielice, Strachocin, Stronie wieś, Sienna, Janowa Góra, Stara Morawa, Bolesławów, Kamienica, Kletno, Młynowiec, Nowa Morawa.

W celu uporządkowania stanu faktycznego systemu kanalizacji zbiorczej oraz wyłączenia obszarów nie skanalizowanych, dla których wskaźnik koncentracji jest mniejszy niż 90 mieszkańców na 1 km sieci, przygotowana została propozycja nowego planu aglomeracji Stronie Śląskie. Projekt planu aglomeracji został opracowany zgodnie z Rozporządzeniem Ministra Środowiska z dnia 1 lipca 2010 r. w sprawie sposobu wyznaczania obszaru i granic aglomeracji (Dz.U. z 2010 r. nr 137 poz. 922)

W skład nowej aglomeracji Stronie Śląskie wchodzi miejscowości:

Stronie Śląskie miasto, Goszów, Stary Gierałtów, Nowy Gierałtów, Bielice, Strachocin – część wsi, Stronie wieś, Sienna, Janowa Góra – część wsi, Stara Morawa – część wsi, Bolesławów, Kamienica – część wsi , Kletno.

Burmistrz Stronia Śląskiego wystąpił o zmianę granic aglomeracji do Sejmiku Województwa Dolnośląskiego. Propozycja planu aglomeracji została zweryfikowana przez Sejmik Województwa Dolnośląskiego i przełożona gminie Stronie Śląskie do zaopiniowania. Gmina przedstawia swoją opinię w formie uchwały.

Przewodniczący Rady

Ryszard Suliński