

**UCHWAŁA NR XLVI/296/17
RADY MIEJSKIEJ STRONIA ŚLĄSKIEGO**

z dnia 29 grudnia 2017 r.

w sprawie przystąpienia do sporządzenia zmiany „miejscowego planu zagospodarowania przestrzennego wsi Stary Gierałtów”.

Na podstawie art. 18 ust. 2 pkt 5 ustawy z dnia 8 marca 1990 r. o samorządzie gminnym (t.j. Dz. U z 2017 r. poz. 1875 ze zmianami) oraz art. 14 i art. 27 ustawy z dnia 27 marca 2003 r. o planowaniu i zagospodarowaniu przestrzennym (t.j. Dz. U. z 2017 r. poz. 1073),

**Rada Miejska Stronia Śląskiego
postanawia, co następuje:**

§ 1. 1. Przystępuje się do sporządzenia zmiany „miejscowego planu zagospodarowania przestrzennego wsi Stary Gierałtów”, uchwalonego uchwałą nr XVII/126/12 Rady Miejskiej Stronia Śląskiego z dnia 27 lutego 2012 r., opublikowaną w Dz. Urz. Woj. Dolnośląskiego z 2012 r. poz. 2100.

2. Zmianą planu miejscowego, określoną w ust. 1 niniejszego paragrafu, obejmuje się niezabudowany, użytkowany rolniczo obszar, zawarty w granicach działek ewidencyjnych nr 366 i nr 364/1 AM.2; wraz z odcinkiem istniejącej drogi gminnej, zawartym w granicach części działki ewidencyjnej nr 365 AM.2.

3. Granice obszaru objętego zmianą planu miejscowego wskazuje się na mapie ewidencyjnej w skali 1 : 2000; która jako załącznik graficzny nr 1 stanowi integralną część niniejszej uchwały.

4. Zmiana planu miejscowego, określona w ust. 1 niniejszego paragrafu, będzie dokonana w trybie sporządzenia „miejscowego planu zagospodarowania przestrzennego dla wybranego obszaru położonego we wsi Stary Gierałtów”.

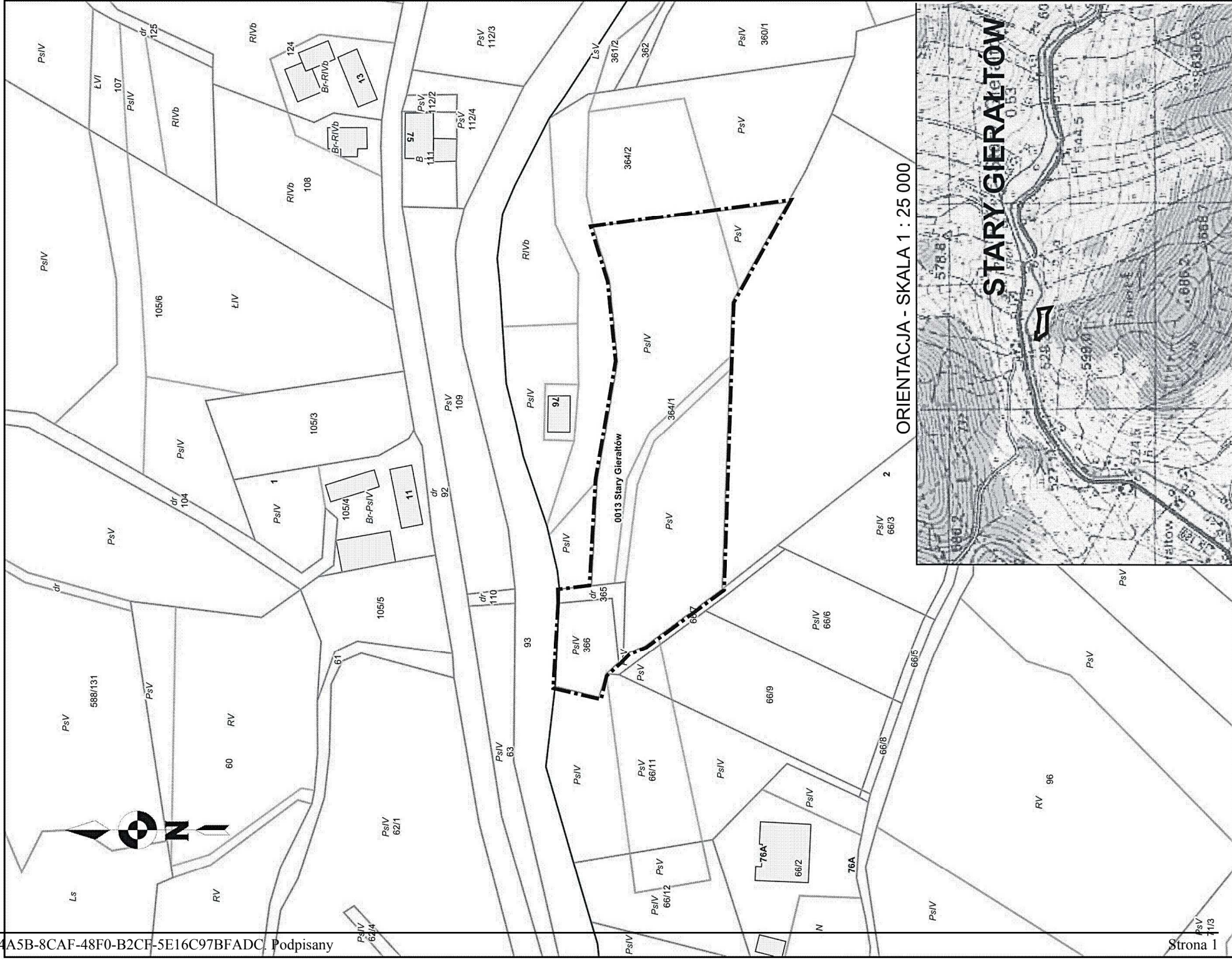
§ 2. Zakres ustaleń planu miejscowego, określonego w ust. 4 paragrafu 1 niniejszej uchwały, będzie zgodny z art. 15 wyżej cytowanej ustawy z dnia 27 marca 2003 r. o planowaniu i zagospodarowaniu przestrzennym, a rysunek planu miejscowego będzie sporządzony na urzędowej kopii mapy zasadniczej w skali 1 : 1000, zgodnie z art. 16 tej ustawy.

§ 3. Wykonanie uchwały powierza się Burmistrzowi Stronia Śląskiego.

§ 4. Uchwała wchodzi w życie z dniem podjęcia i podlega wywieszeniu na tablicy ogłoszeń Urzędu Miejskiego w Stroniu Śląskim.

Przewodniczący Rady
Miejskiej

Ryszard Wiktor



ORIENTACJA - SKALA 1 : 25 000

STARY GIERAŁTÓW

Uzasadnienie

do uchwały nr XLVI/296/17 Rady Miejskiej Stronia Śląskiego z dnia 29 grudnia 2017 r. w sprawie przystąpienia do sporządzenia zmiany „miejscowego planu zagospodarowania przestrzennego wsi Stary Gieraltów”.

Wprowadza się jednostkową zmianę do „miejscowego planu zagospodarowania przestrzennego wsi Stary Gieraltów”, uchwalonego uchwałą nr XVII/126/12 Rady Miejskiej Stronia Śląskiego z dnia 27 lutego 2012 r., opublikowaną w Dz. Urz. Woj. Dolnośląskiego z 2012 r. poz. 2100. Zmianą w.w planu miejscowego obejmuje się niezabudowany, użytkowany rolniczo obszar (pastwisko IV i V klasy bonitacyjnej), zawarty w granicach działek ewidencyjnych nr 366 i nr 364/1 AM.2; z dodatkowym włączeniem w granice opracowania odcinka istniejącej drogi gminnej, zawartego w granicach części działki ewidencyjnej nr 365 AM.2, jako że droga ta przebiega pomiędzy tymi działkami. Zmiana „miejscowego planu zagospodarowania przestrzennego wsi Stary Gieraltów” będzie dokonana w trybie sporządzenia „miejscowego planu zagospodarowania przestrzennego dla wybranego obszaru położonego we wsi Stary Gieraltów”. Do zmiany obowiązującego planu miejscowego przystępuje się na wniosek właściciela wyżej wymienionych działek rolnych nr 366 i nr 364/1. Właściciel ten, na mocy obowiązującego uprzednio „miejscowego planu zagospodarowania przestrzennego wsi Stary Gieraltów”, uchwalonego uchwałą nr XXXIX/337/06 Rady Miejskiej Stronia Śląskiego z dnia 31 marca 2006 r., miał możliwość zabudowy tych działek rolnych, gdyż w tym planie miejscowym była wówczas przeznaczona pod zabudowę w całości działka nr 366 i część działki nr 364/1 AM.2. Natomiast obecnie, zgodnie z ustaleniem obowiązującego planu miejscowego, uchwalonego w 2012 r.; właściciel taką możliwość utracił, jako że w tym planie miejscowym dla działek rolnych, będących jego własnością, utrzymuje się bez zmian prawie w całości ich użytkowanie rolnicze. Tym samym obecnie wartość rynkowa tych działek rolnych znacząco się obniżyła w stosunku do ich wartości, wynikających z ustaleń planu miejscowego, uchwalonego w 2006 r. W zaistniałej sytuacji wynikła potrzeba formalnego wyeliminowania tych sprzecznych ustaleń planistycznych. To zadanie spełni sporządzony plan miejscowy, w którym całość działek rolnych nr 366 i nr 364/1 AM.2 zostanie przeznaczona pod zabudowę. W ten sposób dla w.w działek rolnych zostanie przywrócona ich pierwotna wartość rynkowa, jako terenu przeznaczonego pod zabudowę zgodnie z planem miejscowym, uchwalonym w 2006 r.

Przewodniczący Rady Miejskiej

Ryszard Wiktor