

**Projekt nr 5**

z dnia 14 grudnia 2018 r.

Zatwierdzony przez Burmistrza Stronia Śląskiego

**UCHWAŁA NR .....  
RADY MIEJSKIEJ STRONIA ŚLĄSKIEGO**

z dnia 28 grudnia 2018 r.

**w sprawie zmiany studium uwarunkowań i kierunków zagospodarowania przestrzennego  
miasta i gminy Stronie Śląskie.**

Na podstawie art.18 ust.2 pkt 5 Ustawy z dnia 8 marca 1990r. o samorządzie gminnym (t.j. Dz.U. z 2018r. poz. 994 ze zmianami) oraz art.12 ust.1 Ustawy z dnia 27 marca 2003r. o planowaniu i zagospodarowaniu przestrzennym (t.j. Dz.U. z 2018r. poz. 1945) oraz w związku z uchwałą Rady Miejskiej Stronia Śląskiego Nr XX/119/16 z dnia 30 marca 2016r. w sprawie przystąpienia do sporządzania zmiany studium uwarunkowań i kierunków zagospodarowania przestrzennego miasta i gminy Stronie Śląskie, w granicach części obrębu Stronie - Lasy – **Rada Miejska Stronia Śląskiego uchwala co następuje :**

**§ 1.** Uchwala się zmianę studium uwarunkowań i kierunków zagospodarowania przestrzennego miasta i gminy Stronie Śląskie w granicach części obrębu Stronie – Lasy (zmiana nr XVI Jaskinia Niedźwiedzia w Kletnie).

**§ 2.** Integralną częścią niniejszej uchwały są następujące załączniki:

- nr 1 ujednolicony tekst zmiany studium
- nr 2 ujednolicony rysunek zmiany studium
- nr 3 rozstrzygnięcie o sposobie rozpatrzenia uwag zgłoszonych w trakcie wyłożenia projektu zmiany studium do publicznego wglądu.

**§ 3.** Wykonanie uchwały powierza się Burmistrzowi Stronia Śląskiego.

**§ 4.** Uchwała wchodzi w życie z dniem podjęcia.

Załącznik Nr 1 do uchwały Nr .....  
Rady Miejskiej Stronia Śląskiego  
z dnia 28 grudnia 2018 r.

Zmiana studium uwarunkowań i kierunków zagospodarowania przestrzennego miasta i gminy Stronie Śląskie w obszarze części obrębu Stronie Lasy ( nr XVI Jaskinia Niedźwiedzia).

1. Podstawa sporządzenia zmiany studium

- 1) Uchwała nr XX/119/16 Rady Miejskiej Stronia Śląskiego z dnia 30 marca 2016r. w sprawie przystąpienia do sporządzenia zmiany studium uwarunkowań i kierunków zagospodarowania przestrzennego miasta i gminy Stronie Śląskie w granicach części obrębu Stronie Lasy.
- 2) Ustawa z dnia 27 marca 2003r. o planowaniu i zagospodarowaniu przestrzennym ( Dz.U. z 2018r. poz. 1945 ).
- 3) Rozporządzenie Ministra Infrastruktury z dnia 28 kwietnia 2004 r. w sprawie zakresu projektu studium uwarunkowań i kierunków zagospodarowania przestrzennego gminy (Dz.U. Nr 118, poz. 1233)
- 4) Ustawa z dnia 8 marca 1990 r. o samorządzie gminnym (Dz.U. z 2018r. poz. 994 ze zm.)
- 5) Ustawa z dnia 16 kwietnia 2004 r. o ochronie przyrody (jt. Dz.U. z 2018r., poz. 1614).
- 6) Ustawa z dnia 27 kwietnia 2001 r. Prawo ochrony środowiska (jt. Dz.U. z 2018r. poz. 799 ze zm.)
- 7) Ustawa z dnia 3 lutego 1995r. o ochronie gruntów rolnych i leśnych (jt. Dz.U. z 2017r. poz. 1161).
- 8) Ustawa z dnia 23 lipca 2003r. o ochronie zabytków i opiece nad zabytkami (jt. Dz.U. z 2017r. poz. 2187 ze zm.)
- 9) Ustawa z dnia 20 lutego 2015r. o odnawialnych źródłach energii (Dz.U. z 2017r. poz. 1148).
- 10) Ustawa z dnia 21 marca 1985r. o drogach publicznych (jt. Dz.U. z 2017r. poz. 2222 ze zm.).
- 11) Ustawa z dnia 17 maja 1989r.- Prawo geodezyjne i kartograficzne (jt. Dz.U. z 2017r.poz.2101).
- 12) Ustawa z dnia 20 lipca 2017r. Prawo wodne ( Dz.U. z 2017r. poz. 1566 ze zm.).
- 13) Ustawa z dnia 9 czerwca 2011r. Prawo geologiczne i górnicze (jt. Dz.U. z 2017r. poz. 2126 ze zm.).
- 14) Ustawa z dnia 7 czerwca 2001r. o zbiorowym zaopatrzeniu w wodę i zbiorowym odprowadzaniu ścieków (jt. Dz.U. z 2018r. poz. 1152 ze zm.).
- 15) Ustawa z dnia 27 kwietnia 2001r. o odpadach (jt. Dz.U. z 2018r. poz. 992 ze zm.).
- 16) Ustawa z dnia 13 września 1996r. o utrzymaniu czystości i porządku w gminach (jt. Dz.U. z 2018r. poz. 1454 ze zm.)
- 17) Ustawa z dnia 10 kwietnia 1997r. Prawo energetyczne (jt. Dz.U. z 2018r. poz. 755 ze zm.).
- 18) Ustawa z dnia 28 września 1991r. o lasach (jt. Dz.U. z 2017r. poz. 788 ze zm.)
- 19) Ustawa z dnia 21 sierpnia 1997r. o gospodarce nieruchomościami (jt. Dz.U. z 2018r. poz. 121 ze zm.)
- 20) Ustawa z dnia 3 października 2008r. o udostępnieniu informacji o środowisku i jego ochronie, udziale społeczeństwa w ochronie środowiska oraz o ocenach oddziaływania na środowisko (jt. Dz.U. z 2017r. poz. 1405 ze zm.).
- 21) Ustawa z dnia 13 kwietnia 2007r. o zapobieganiu szkodom w środowisku i ich naprawie (jt. Dz.U. z 2018r. poz. 954 ze zm.).
- 22) Rozporządzenie Wojewody Dolnośląskiego Nr 6 z dnia 27 lutego 2008r. w sprawie Śnieżnickiego Parku Krajobrazowego (Dz. Urz. Woj. Doln. Nr 53 poz. 809 )
- 23) Rozporządzenie Ministra Środowiska z dnia 18 listopada 2014r. w sprawie warunków jakie należy spełnić przy wprowadzaniu ścieków do wód lub do ziemi oraz w sprawie substancji szczególnie szkodliwych dla środowiska wodnego (Dz.U. z 2014r. poz. 1800)

- 24) Rozporządzenie Dyrektora RZGW we Wrocławiu Nr 2/2011 z dnia 10 marca 2011 r. w sprawie ustanowienia strefy ochronnej ujęć wody powierzchniowej w Nowej Morawie i Starej Morawie na obszarze gminy Stronie Śląskie pow. Kłodzki, woj. Dolnośląskie (rozp. dostępne na BIP RZCW we Wrocławiu).
- 25) Zarządzenie Regionalnego Dyrektora Ochrony Środowiska we Wrocławiu z dnia 21 kwietnia 2015r. w sprawie rezerwatu przyrody „Jaskinia Niedźwiedzia” (Dz. Urz. Woj. Doln. z 2015r. poz. 1860).
- 26) Rozporządzenie Ministra Środowiska z dnia 9 października 2014r. w sprawie ochrony gatunkowej roślin (Dz.U. z 2014 r. poz. 1409), w sprawie ochrony gatunkowej grzybów (Dz.U. z 2014 r. poz. 1408).
- 27) Rozporządzenie Ministra Środowiska z dnia 6 grudnia 2016r. w sprawie ochrony gatunkowej zwierząt (Dz.U. z 2016r. poz. 2183).
- 28) Zarządzenie Regionalnego Dyrektora Ochrony Środowiska z dnia 24 grudnia 2014r. w sprawie ustanowienia planu zadań ochronnych dla obszaru Natura 2000 Góry Bialskie i Grupa Śnieżnika PLH020016(Dz. Urz. Woj. Doln. poz. 5459).

*Materiały pomocnicze:*

- Ocena oddziaływania na obszar Natura 2000 Góry Bialskie i Grupa Śnieżnika przedsięwzięcia pn.:” Budowa szlaku turystycznego w Jaskini Niedźwiedziej – partii Mastodonta wraz z infrastrukturą turystyczną tj. ścieżką komunikacyjną do wejścia i wyjścia z trasy oraz rozbudową pawilonu obsługi ruchu turystycznego” – Zakład Inżynierii Procesowej i Ochrony Środowiska KGHM CUPRUM Centrum Badawczo-Rozwojowe Wrocław (lipiec 2018r.).

Zawiera:

- Walory przyrodnicze w otoczeniu projektowanego szlaku udostępnienia partii Mastodonta w rezerwacie Jaskinia Niedźwiedzia, opracowanie 2018r. autor Krzysztof Świerkosz.
- Raport z badań nietoperzy zasiedlających Jaskinię Niedźwiedzią w Kletnie w latach 2017-2018 wraz z oceną oddziaływania trasy turystycznej planowanej w nowoodkrytych partiach – opracowanie: Joanna Furmankiewicz, Anna Kmiecik i Paweł Kmiecik, Wrocław maj 2018r.
- Charakterystyka mikroklimatu planowanych do udostępnienia partii systemu podziemnego Jaskini Niedźwiedziej w Kletnie (Sala Mastodonta wraz z przyległymi korytarzami) oraz analiza zagrożeń dla środowiska klimatycznego tej części jaskini, związanych z jej udostępnieniem i eksploatacją turystyczną, opracowanie: Magdalena Korzystka-Muskała i Tymoteusz Sawiński, 2018r.
- Inwentaryzacja Przyrodnicza Województwa Dolnośląskiego gmina Stronie Śląskie Wojciech Fulica-Jankowski, Wrocław 2002r.
- Informacje z poszczególnych wydziałów Urzędu Miejskiego w Stroniu Śląskim.
- Informacje uzyskane w Starostwie Powiatowym w Kłodzku.
- Wnioski zainteresowanych organów wojewódzkich i powiatowych.
- Program ochrony środowiska, opracowanie REGIOPLAN sp. z o.o. Wrocław 2005
- Informacja Regionalnej Dyrekcji Ochrony Środowiska we Wrocławiu o środowisku i jego ochronie w zakresie siedlisk przyrodniczych i stanowisk gatunków chronionych na terenie gminy Stronie Śląskie w granicach zmiany studium (obszar Jaskini Niedźwiedziej).
- Studium środowiska kulturowego gminy Stronie Śląskie.
- Plan gospodarowania wodami na obszarze Odry, zatwierdzony przez Radę Ministrów z dnia 18 października 2016r.
- Plan zarządzania ryzykiem powodziowym dla obszaru dorzecza Odry zatwierdzony przez Radę Ministrów z dnia 18 października 2016r.

- Bilans terenów, sporządzony do Studium uwarunkowań i kierunków zagospodarowania przestrzennego gminy Stronie Śląskie przez Dolnośląskie Biuro Projektowania Urbanistycznego Spółka z o.o. pod nazwą: Analizy służące określeniu potrzeb rozwojowych gminy, niezbędne w toku przeprowadzanej zmiany studium uwarunkowań i kierunków zagospodarowania przestrzennego gminy Stronie Śląskie. Pracami projektowymi w Zespole głównego Projektanta kierowali: mgr inż. Joanna Świtlińska-Robótka i mgr inż. Paweł Niemiec ( Wrocław – 2016r.).

## 2. Forma opracowania zmiany studium

Zmianę studium, sporządzono zgodnie z wymogami Ustawy o planowaniu i zagospodarowaniu przestrzennym z uwzględnieniem zmian wprowadzonych Ustawą z dnia 9 października 2015r. o rewitalizacji (jt. Dz. U. z 2018r. poz. 1398) w formie ujednoczonego tekstu i rysunku studium, z wyróżnieniem wprowadzonej zmiany zgodnie z § 8 ust. 2 rozporządzenia Ministra Infrastruktury z dnia 28 kwietnia 2004r. w sprawie zakresu projektu studium uwarunkowań i kierunków zagospodarowania przestrzennego gminy ( Dz.U. Nr 118 poz. 1233).

## I. UWARUNKOWANIA

Uwarunkowania rozwoju przestrzennego obszaru położonego we wsi Kletno w granicach zmiany studium.

### 1) Uwarunkowania historyczne.

Pierwsze skromne informacje o osadnictwie w górnym biegu Białej Łądeckiej i Morawki pochodzą z XIII wieku. Funkcjonował tu wówczas szlak handlowy z Łądka przez Strachocin na Morawy. Do najstarszych miejscowości na tym szlaku należą : Strachocin ( 1264 ), Stronie Śląskie ( 1346 ) i Goszów ( 1347 ). Osadnictwo w zachodniej części obecnej gminy Stronie Śląskie pojawiło się dwa wieki później. Wieś Kletno położona w zachodniej części gminy swoje początki wiąże z eksploatacją surowców mineralnych. Najpierw była to ruda żelaza, później ruda srebra. Na początku XVI wieku w Kletnie istniały sztolnie Św. Pawła i Św. Jakuba służące wydobywaniu rud żelaza. W latach 70-tych XVI wieku odkryto tu rudę srebra (srebronośna galena). Wydobyte surowce poddawano przeróbce na miejscu w hutach i kuźniach. Pod koniec XVII wieku po wojnie 30-sto letniej następuje faktyczny upadek górnictwa i hutnictwa. Wieś Kletno zwana wówczas Klessengrundt staje się małą rolniczą osadą. Ponowny rozwój wsi następuje w XVII i XIX wieku. W 1747 r. na terenie wsi mieszkało 20 chałupników i zagrodników. Pod koniec XVIII wieku odnotowano istnienie pierwszego kamieniołomu wapienia. Wieś zamieszkała była już przez 32 zagrodników i chałupników. Do dalszego rozwoju Kletna przyczyniła się również wydatnie Księżna Marianna Orańska. Z jej inicjatywy powstała między innymi wiodąca przez Kletno droga na Śnieżnik. W 1840 r. Kletno miało dwa młyny wodne, trzy tartaki oraz potażarnię. W owym czasie mieszkańcy wsi utrzymywali się z pracy w lesie, kamieniołomie wapienia oraz przy poszukiwaniu fluorytu.

W drugiej połowie XIX wieku Kletno staje się letniskiem. Ładne położenie i dogodna komunikacja przyciągają turystów, letników i wędrowców. Funkcja letniskowa jeszcze bardziej rozwinęła się w XX wieku. W 1937 r. na terenie wsi było 75 miejsc noclegowych.

W okresie po II wojnie światowej nowi mieszkańcy wsi utrzymywali się z pracy w rolnictwie, leśnictwie i kamieniołomach marmuru. Duża część zabudowy wiejskiej popadła w ruinę.

W roku 1948 radioaktywność skał zwróciła uwagę geologów co doprowadziło do rozpoczęcia wydobywania rud uranowych. Po wyeksploatowaniu surowca w roku 1953 zamknięto kopalnię.

W roku 1958 rozpoczęto wydobywanie na dużą skalę marmurów w kamieniołomie Kletno I, w 1959 Kletno II, a w 1965 r. w kamieniołomie Kletno III. W 1966 r. na terenie ściany czołowej uruchomionego przed rokiem kamieniołomu Kletno III dokonano odsłonięcia zewnętrznej partii jaskini, której później nadano nazwę Jaskinia Niedźwiedzia. Zaprzesano stopniowo wydobywanie marmuru we wszystkich trzech kamieniołomach. Jaskinia Niedźwiedzia stała się największą atrakcją wsi Kletno oraz całej gminy Stronie Śląskie.

Ważną datą w historii Jaskini Niedźwiedziej był rok 2011 kiedy odkryto wejście do nowego ciągu korytarzy oraz rok 2012, w którym odkryto Salę Mastodonta i dalsze, położone na południe od Sali Mastodonta partie, których długość przekracza 1000 m. Występują w nich wielkie i różnorodne formy naciekowe: stalaktyty, stalagnity, stalagnaty, żyrandole, kopyły, kaskady i draperie. W latach dalszych rozpoczęto prace badawcze zmierzające do udostępnienia zwiedzającym nowoodkrytej części jaskini.

### 2) Uwarunkowania kulturowe i konserwatorskie.

Wieś Kletno rozwinęła się w formie typowej górskiej łańcuchówki usadowionej w dolinie potoku Kleśnica przy historycznej drodze prowadzącej na Śnieżnik. Teren zmiany studium obejmuje swym zasięgiem górną część doliny Kleśnicy, oddaloną od wsi o około 2 km. W granicach opracowania znajduje się obecne wejście do Jaskini Niedźwiedziej oraz ścieżka dydaktyczna. Wszystkie te elementy tworzą całość kulturowo-przyrodniczą o niezwykłych walorach.

Zgodnie z wnioskiem Wojewódzkiego Urzędu Ochrony Zabytków we Wrocławiu potwierdza się zinventaryzowane w tym miejscu stanowisko archeologiczne o numerze AZP2/2/98-27 wymagające ochrony rozpoznanych zabytków archeologicznych oraz domniemanych zawartości reliktywów archeologicznych.

### 3) Uwarunkowania geograficzno – przyrodnicze.

Terren zmiany studium położony jest w zachodniej części gminy Stronie Śląskie. Obejmuje swym zasięgiem górną część doliny Kleśnicy, lewego dopływu Morawki. Pod względem morfologicznym tworzy wąską dolinę o płaskim niewielkim dnie i stromych zboczach w granicach 770-850 m n.p.m.

Budowa geologiczna obszaru jest mało skomplikowana. Przeważają wapienie i marmury otoczone silnie zmetamorfizowanymi gnejsami śnieżnickimi. Górną warstwę tworzą zwietrzeliny w postaci rumoszu skalnego i gliny zboczowej.

Kletno od wieków słynęło jako ośrodek górnictwa i hutnictwa żelaza. Istnienie pierwszego kamieniołomu wapienia odnotowano w 1787 r. Eksploatacja wapieni trwała przez cały XIX wiek i znaczną część wieku XX. W latach międzywojennych przy dokonywanych odstrzałach w kamieniołomach natrafiano na liczne mniejsze i większe jaskinie, z których jedna o długości 30 metrów przetrwała do 1956 r. Odkrycia te w owym czasie nie stanowiły atrakcji turystycznej co doprowadziło do ich zniszczenia.

Między wsią Kletno, a terenem zmiany studium znajdują się dwa nieczynne kamieniołomy Kletno I i Kletno II. W granicach zmiany studium funkcjonowało wyrobisko (od 1965 r.) kamieniołomu Kletno III. Rok później po odstrzale w ścianie czołowej wyrobiska odkryto głęboką szczelinę, a w osuwającym się rumoszu skalnym szczątki zwierząt. W wyniku licznych starań zaprzestano eksploatacji wapienia, a szczelina stała się wejściem do dużego jaskiniowego kompleksu.

Należy również wspomnieć, iż Kletno po II wojnie światowej było ośrodkiem wydobycia rud uranu. Kopalnia działała do wyczerpania surowca w 1953 r. Wydrążono 37 km podziemnych korytarzy i wyrobisk. Od 2002 r. funkcjonuje otwarta w jednej ze sztolni po uranowych podziemna trasa turystyczna.

### 4) Uwarunkowania związane z stanem jakości środowiska i ochroną wartości przyrodniczych.

Dla ochrony wartości przyrodniczych Sudetów Wschodnich, Uchwała Nr 35/81 Wojewódzkiej Rady Narodowej w Wałbrzychu z dnia 28 października 1981r. utworzony został Śnieżnicki Park Krajobrazowy na obszarze 28.800 ha wraz z otuliną o powierzchni 14.900 ha. Na terenie gminy Stronie Śląskie powierzchnia parku wynosi 11.278 ha. Cały obszar zmiany studium pozostaje w granicach Śnieżnickiego Parku Krajobrazowego. Przebieg granic parku został również potwierdzony w Rozporządzeniu Nr 6 Wojewody Dolnośląskiego z dnia 27 lutego 2008r. w sprawie Śnieżnickiego Parku Krajobrazowego. Ponadto obszar zmiany studium znajduje się w granicach Specjalnego Obszaru Ochrony Siedlisk (SOO) NATURA 2000 „Góry Bialskie i Grupa Śnieżnika” (PLH020016) zajmujące powierzchnię 19.038,5 ha w granicach gminy Stronie Śląskie, Łądek Zdrój, Międzyzlesie i Bystrzyca Kłodzka. Obszar objęty opracowaniem leży na terenie lokalnego zbiornika wód podziemnych „Śnieżnik – Góry Bialskie” gromadzącego wodę w starszych od dewonu utworach porowo-szczelinowych. Obliczone zasoby wysokiej jakości wody (37.000 m<sup>3</sup>/dobę) zmuszają do wprowadzenia maksymalnej ochrony wód podziemnych.

Najważniejszym elementem związanym z ochroną wartości przyrodniczych jest Jaskinia Niedźwiedzia w Kletnie położona na prawym zboczu doliny Kleśnicy w bloku marmurów w górze Stromej (1.166,8 m n.p.m) w Masywie Śnieżnika. Dla ochrony wartości przyrodniczych i geologicznych został utworzony w roku 1977 na powierzchni 89,05 ha rezerwat przyrody „Jaskinia Niedźwiedzia”. Ustanowiony został on wokół jaskini dla ochrony samej jaskini oraz występujących w jej sąsiedztwie zjawisk krasowych. W rezerwacie oznakowano dydaktyczną Ścieżkę Krasową długości 2,75 km w ciągu której znajduje się osiem stanowisk prezentujących różne formy krasowe, z których najciekawsze to wywierzyiska (miejsca wypływu wody z systemu jaskiniowego).

Obszar rezerwatu obejmuje najciekawszą partię masywu Śnieżnika gdzie występują zjawiska krasowe we wnętrzu góry Stroma. Zjawiska krasowe związane są ze skałami wapiennymi zalegającymi na podłożu zbudowanym ze skał metamorficznych.

Brak przemysłu, zanik rolnictwa i ograniczenie gospodarki leśnej sprzyja na terenie rezerwatu odtworzeniu naturalnego środowiska. Warunki te stwarzają możliwość występowania wielu gatunków w tym również chronionych drzew, roślin i zwierząt.

Powierzchnię leśną rezerwatu w tym również niewielkiego terenu objętego zmianą studium tworzy dolnoreglowy las świerkowy z udziałem jodły, modrzewia, buka i jawora – zakwalifikowany do boru wysokogórskiego.

Na terenie rezerwatu w tym również w pobliżu Jaskini Niedźwiedziej oraz ścieżki krasowej w obszarze leśnym występują siedliska przyrodnicze i zbiorowiska roślinne podlegające ochronie. Są to: kwaśne buczyny (9110), żyzne buczyny (9130), jaworzyny i lasy klonowo-lipowe na stokach i zboczach (9180), łągi wierzbowe, topolowe, olszowe i jesionowe (91E0), nawapienne murawy wysokogórskie i wyleżyska śnieżne (6170), ziołorośla górskie i ziołorośla nadrzeczne (6430), podgórskie i wyżynne rumowiska wapienne (8160), wapienne ściany skalne ze zbiorowiskami *Potentilla caulescens* (8210), jaskinie nieudostępnione do zwiedzania (8310).

Na terenie rezerwatu występuje łącznie 292 gatunków roślin naczyniowych.

Większość siedlisk nie zagrożona bezpośrednio. Najbardziej mogą być zagrożone żyzne buczyny, jaworzyny i lasy klonowo-lipowe na stokach i zboczach ponieważ siedliska te występują poniżej oraz w otoczeniu ścieżki krasowej co związane jest z projektowaną modernizacją ścieżki oraz budową portalu wejściowego i wyjściowego z nowych udostępnianych partii w jaskini.

W obszarze objętym możliwym oddziaływaniem przedsięwzięcia występuje 5 gatunków roślin objętych ochroną ścisłą. Są to: lilia złotogłów, żłobik koralowy, storczyk kukawka, kukułka Fuksa i paprotnik koleczysty.

Ponadto ochroną częściową objęto 11 gatunków. Są to: tojad dziobaty, czosnek niedźwiedzi, parzydło leśne, pokrzyk wilcza jagoda, dzwonek szerokolistny, wawrzynek wilcze łyko, naparstnica pospolita, kruszczyk rdzawo-czerwony i kruszczyk szerokolistny.

Fauna na terenie rezerwatu oraz w jego okolicy jest bardzo bogata. Z ssaków występuje: dzik, muflon, lis, borsuk, sarna, popielica, orzesznica, koszatka leśna i wiele gatunków nietoperzy. Jaskinia Niedźwiedzia stanowi naturalne schronienie dla nietoperzy, z których należy wymienić nocka dużego, nocka orzęsionego, mopka zachodniego i podkowca małego.

Z ptaków występuje bocian czarny, puchacz, głuszc, cietrzew, jarząbek, pluszcz, czeczotka i dzięcioł trójpalczasty.

W wodach Kleśnicy żyje pstrąg potokowy, głowacz i minóg strumieniowy.

Na stokach górskich występuje żmija zygzakowata, padalec i zaskroniec.

Do najcenniejszych należą endemity i relikty bezkręgowców – przedstawiciele fauny jaskiniowej.

5) Uwarunkowania związane ze zjawiskami krasowymi, mikroklimat, nietoperze.

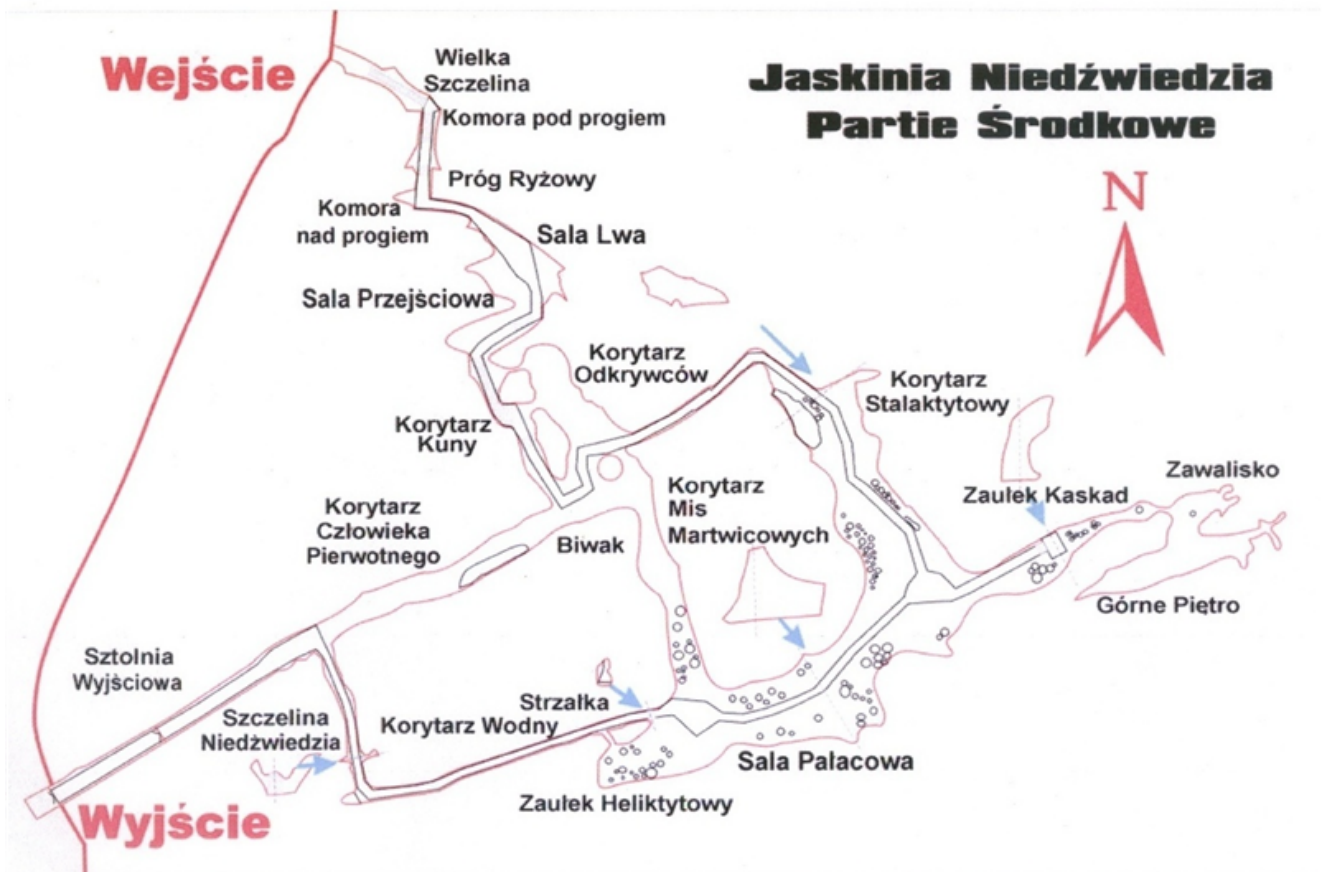
Dolina Kleśnicy wraz z terenem zmiany studium charakteryzuje się występowaniem zjawisk krasowych. Najlepszym przykładem jest tu Jaskinia Niedźwiedzia zlokalizowana we wnętrzu góry Stroma. Posiada ona trzy poziomy rozłożone horyzontalnie, połączone tzw. kominami. Do zwiedzania udostępniona jest tylko część partii środkowej. W celu umożliwienia zwiedzania jaskini wykonano dwa otwory stanowiące wejście i wyjście z jaskini, około 10 – 15 m nad dnem doliny. Otwór wejściowy został zabudowany pawilonem wejściowym w miejscu odkrycia jaskini. Łączna długość korytarzy jaskini przekracza 2.500 metrów. Jest to największa jaskinia w Sudetach. Jaskinia bogata jest w różne formy naciekowe, wśród których obserwujemy: stalaktyty, stalagmity i stalagnaty, a ponadto heliktyty, polewy, pola ryżowe, draperie i zasłony oraz wiele innych.

Jaskinia znana jest również z uwagi na znaleziska kostne zwierząt plejstocenskich w tym szkielet niedźwiedzia jaskiniowego.

Jaskinia została otwarta dla zwiedzających w dniu 11 czerwca 1983 r. Każdego roku jaskinię odwiedza kilkadziesiąt tysięcy turystów.

W jaskini i jej sąsiedztwie prowadzone są ciągle prace poszukiwawcze oraz badania naukowe. W 2012 r. w tzw. Dolnych Partiach jaskini odkryto nowy korytarz, który doprowadził do ogromnej sali o wymiarach 100 x 30 x 40 metrów, którą nazwano Salą Mastodonta. W sali występują olbrzymie i różnorodne formy naciekowe.

Odkrycie nowych partii w Jaskini Niedźwiedziej powoduje, że należy zweryfikować ocenę całości zjawisk krasowych na tym obszarze. Należy się również liczyć z możliwością dalszych odkryć. Realizacja przedsięwzięcia mającego na celu udostępnienie w przyszłości do zwiedzania nowoodkrytych partii Jaskini Niedźwiedziej spowoduje wzrost liczby odwiedzających co będzie miało wpływ na konieczność modernizacji zasad obsługi w tym również w zakresie niezbędnej infrastruktury.



#### Mikroklimat Partii Mastodonta

Stanowi jeden z najważniejszych elementów funkcjonowania każdej jaskini w tym również nowoodkrytych Partii Mastodonta. Charakterystyka warunków mikroklimatycznych przedstawiona została w opracowaniu Magdaleny Korzystki-Muskały i Tymoteusza Sawińskiego. Została ona przygotowana w oparciu o serię pomiarów temperatury powietrza, wykonanych we wnętrzu jaskini na siedmiu stanowiskach. Pomiarów wykonano w okresie zimy 2017-2018r. Wykorzystano tu również wcześniejsze pomiary (cztery stanowiska) wykonane w 2013r. Na podstawie przeprowadzonych badań określono następujące charakterystyczne parametry mikroklimatu:

- średnia temperatura powietrza w otoczeniu jaskini była niższa od temperatury panującej w jej wnętrzu,
- średnia temperatura powietrza we wnętrzu jaskini charakteryzuje się podobnymi wartościami, (+ 5,65 do 6,0 C),
- na wszystkich stanowiskach pomiarowych zauważono, że przebieg zmian temperatury w omawianym okresie nosił wyraźne cechy wspólne,

- istotnym elementem jest wpływ ludzi (turystów, obsługi) i urządzeń oświetleniowych na speleoklimat jaskini. Chodzi tu głównie o emisję ciepła dostarczanego przez turystów we wnętrzu jaskini.
- najważniejsze zagrożenie dla stabilności środowiska klimatycznego Partii Mastodonta stanowić będzie przebicie sztolni wejściowych do jaskini. Mimo zabezpieczeń sztolni mogą stanowić drogę do bezpośredniej penetracji powietrza zewnętrznego do jaskini lub intensywnego wpływu powietrza jaskiniowego na zewnątrz.
- napływ powietrza zewnętrznego do jaskini będzie powodować również zaburzenie warunków wilgotnościowych i procesów parowania/kondensacji na obszarze objętym tym wpływem,
- potencjalne zmiany mikroklimatu Partii Mastodonta będą miały wpływ na warunki bytowania nietoperzy, zwłaszcza w okresie ich hibernacji oraz warunki powstawania i utrzymania szaty naciekowej.

### Nietoperze w jaskini

Przygotowany raport przedstawia wyniki badań nietoperzy zasiedlających Jaskinię Niedźwiedzią przeprowadzonych od kwietnia 2017r. do kwietnia 2018r. Wyniki badań stanowiły podstawę do oceny oddziaływania budowy trasy turystycznej w nowoodkrytych partiach Jaskini Niedźwiedziej.

Jaskinia Niedźwiedzia jest największym na Dolnym Śląsku i jednym z ważniejszych stanowisk nietoperzy w Polsce. Zimuje tu około 1200 nietoperzy z ośmiu gatunków, w tym trzy gatunki wymienione w Załączniku II Dyrektywy Siedliskowej tj.: nocek duży, nocek orzęsiony i nocek Bechsteina. Najliczniejsze są nocki orzęsione i grupa gatunków nocek wąsatek, które występują głównie w nowoodkrytych partiach jaskini. Okres hibernacji jest długi gdyż liczebności zimujących

osobników w kwietniu są wyższe lub porównywalne do liczebności obserwowanych w styczniu.

Późnym latem i jesienią (od lipca do października) przy Jaskini Niedźwiedziej roją się nietoperze.

Liczebność rojącej się populacji wszystkich gatunków oceniana jest na co najmniej kilka tysięcy osobników. Udostępnienie trasy turystycznej w nowoodkrytych partiach jaskini wymaga więc zastosowania działań zmniejszających wpływ inwestycji na populację nietoperzy wykorzystujących jaskinię jako zimowisko i miejsce rojenia.

Wszystkie 26 gatunków nietoperzy występujących w Polsce podlegają ochronie ścisłej na podstawie Rozporządzenia Ministra Środowiska z dnia 6 grudnia 2016r. w sprawie ochrony gatunkowej zwierząt.

W nowoodkrytych partiach jaskini, planowanych do zagospodarowania turystycznego stwierdzono większość nietoperzy zimujących w Jaskini Niedźwiedziej (około 1000 osobników w tym około 600-700 nocków orzęsionych). Obserwowano tu wysoką aktywność nietoperzy podczas późnoletniego i jesiennego okresu i niższą w pozostałej części roku wewnątrz jaskini i przy otworach wlotowych w tym w rejonie ścieżki, która ma prowadzić do chodników wejściowego i wyjściowego z nowej trasy turystycznej w jaskini.

Na etapie inwestycji największym oddziaływaniem może być intensywny ruch turystyczny w godzinach aktywności i zimowania nietoperzy w jaskini, powodujący wybudzenie, niepokojenie i płoszenie nietoperzy.

Ocenia się, że zastosowanie odpowiedniego harmonogramu zwiedzania oraz limitu wejść, uwzględniającego wzór zimowania i aktywności nietoperzy wykorzystujących Jaskinię Niedźwiedzią i obszar wokół jaskini, powinno zminimalizować to oddziaływanie.

Kolejnym czynnikiem mogącym negatywnie oddziaływać na nietoperze jest hałas produkowany przez urządzenia systemu wentylacyjnego.

#### 6) Uwarunkowania rolnicze i leśne.

W granicach opracowania zmiany studium nie występują grunty rolne.

Cały teren poza obszarem obecnego zainwestowania pozostaje w użytkowaniu leśnym.

#### 7) Uwarunkowania komunikacyjne.



Dojazd kołowy do terenu zmiany studium zapewnia droga powiatowa nr 3256D łącząca Stronie Śląskie z wsią Kletno. Dalej w kierunku Jaskini i góry Śnieżnik prowadzi utrzymana, utwardzona droga leśna, służąca również pojazdom związanym z gospodarką leśną. Turystyczny ruch samochodowy umożliwiającą dojazd do Jaskini Niedźwiedziej kończy się na parkingu zorganizowanym kilkaset metrów przed jaskinią. Parking może pomieścić jednorazowo 100-120 samochodów osobowych. Odcinek trasy między parkingiem, a wejściem do jaskini turyści muszą pokonać pieszo lub za pomocą elektrycznych pojazdów.

#### 8) Uwarunkowania związane z infrastrukturą techniczną.

- Zaopatrzenie Jaskini Niedźwiedziej w energię elektryczną w tym również pawilonu wejściowego odbywa się przy pomocy linii elektroenergetycznej średniego napięcia 20kV za pośrednictwem stacji transformatorowych zlokalizowanych na terenie wsi Kletno oraz w sąsiedztwie Jaskini. Linia ta wyprowadzona jest z podstacji elektroenergetycznej zlokalizowanej w Stroniu Śląskim. Do pawilonu wejściowego oraz samej jaskini (oświetlenie) energia elektryczna doprowadzona jest podziemną linią kablową niskiego napięcia. Obiekty nie odczuwają braków w dostawie energii.
- Zaopatrzenie w gaz. W chwili obecnej brak jest na terenie Kletna przesyłowej sieci gazowej.
- Zaopatrzenie w wodę. Odbywa się w oparciu o lokalne ujęcie wody zlokalizowane w korycie potoku Kleśnica. Obiekty jaskini zaopatrzone są w wodę dobrej jakości w sposób obecnie wystarczający.
- Odprowadzenie ścieków bytowych z pawilonu wejściowego odbywa się za pomocą krótkiego odcinka kanalizacji sanitarnej do lokalnej biologicznej oczyszczalni ścieków zlokalizowanej poniżej jaskini w dolinie Kleśnicy, która po włączeniu Jaskini do gminnej sieci kanalizacyjnej zostanie zlikwidowana.
- Zaopatrzenie w ciepło. Ciepło dla celów grzewczych pozyskiwane jest z wykorzystaniem energii elektrycznej.
- Gromadzenie odpadów stałych. Odbywa się w sposób zorganizowany w przystosowanych pojemnikach z częściową segregacją. Odpady wywożone są przez specjalistyczne służby i składowane na terenie wyznaczonego składowiska.

#### 9) Uwarunkowania własnościowe.

Poza obszarem wejściowym do Jaskini Niedźwiedziej (pawilon wejściowy wraz z terenem komunikacji pieszej i kołowej) należącym do gminy Stronie Śląskie (działka nr 2/5), pozostała część obszaru objętego zmianą studium należy do Skarbu Państwa w Zarządzie Nadleśnictwa Łądek Zdrój (część działki nr 304/2).

#### 10) Uwarunkowania związane z ochroną wód powierzchniowych i podziemnych oraz ochroną przeciwpowodziową.

Teren zmiany studium położony jest w strefie ochronnej ujęcia wody powierzchniowej w Nowej i Starej Morawie, ustanowionej na podstawie Rozporządzenia Nr 2/2011 Dyrektora Regionalnego Zarządu Gospodarki Wodnej we Wrocławiu z dnia 10 marca 2011r. w sprawie ustanowienia strefy ochronnej ujęcia wody powierzchniowej.

Ponadto teren opracowania położony jest w obszarze Lokalnego Zbiornika Wód Podziemnych Śnieżnik – Góry Białskie.

#### 11) Uwarunkowania wynikające z warunków i jakości życia mieszkańców w tym ochrony ich zdrowia i uwarunkowania wynikające z zagrożeń bezpieczeństwa.

Na terenie objętym zmianą studium brak jest stałych mieszkańców. Nie występują tu tereny mieszkaniowe i obiekty mieszkalne. Pracowników zatrudnionych przy obsłudze Jaskini oraz odwiedzających ją turystów należy traktować jako czasowo przebywających na tym terenie. Istotnym jest tu zastosowanie się przebywających na tym terenie ludzi do zasad bezpieczeństwa w samej Jaskini jak i poza nią. Ewentualnym zagrożeniem dla turystów mogłyby być wody powodziowe potoku Kleśnica. Zagrożenie to jednak jest mało prawdopodobne co potwierdziły kilkudziesięcioletnie obserwacje.

#### 12) Uwarunkowania wynikające ze sporządzenia bilansu terenów.

Zgodnie z wymogiem zmian wprowadzonych do ustawy o planowaniu i zagospodarowaniu przestrzennym, ustawą z dnia 9 października 2015r. o rewitalizacji (jt. Dz.U. z dnia 2018r. poz. 1398), dla miasta i gminy Stronie Śląskie został sporządzony w roku 2016 bilans terenów.

Opracowanie pod nazwą: „Analizy służące określeniu potrzeb rozwojowych gminy, niezbędne w toku przeprowadzanej zmiany studium uwarunkowań i kierunków zagospodarowania przestrzennego gminy Stronie Śląskie” wykonane zostało zgodnie z art. 10 ust. 5 Ustawy z dnia 27 marca 2003r. o planowaniu i zagospodarowaniu przestrzennym (tj. Dz.U. z 2017r. poz. 1073 ze zm.).

Dla terenu gminy Stronie Śląskie obowiązuje Studium uwarunkowań i kierunków zagospodarowania przestrzennego przyjęte uchwałą Nr XI/65/99 Rady Miejskiej w Stroniu Śląskim z dnia 28 lipca 1999r. które w kolejnych latach było piętnastokrotnie zmieniane. W studium dla zabudowy mieszkaniowej wielorodzinnej, jednorodzinnej i zagrodowej przeznaczono 108,5 ha nowych terenów oraz dla zabudowy mieszkaniowo-usługowej 742,5 ha nowych terenów. Na uwagę zasługuje ta druga pozycja obrazująca wielkie zapotrzebowanie na tereny tego rodzaju. Jest to zgodne z rozwojem na terenie gminy funkcji rekreacyjnej. Porównanie chłonności terenów wyznaczonych w studium, położonych poza zwartą strukturą funkcjonalno-przestrzenną z maksymalnym zapotrzebowaniem terenów powiększonych o 30 % nie przekracza maksymalnego zapotrzebowania w perspektywie 30 najbliższych lat. Pozwala to na uwzględnienie w kolejnych nowelizacjach studium dodatkowych terenów na których możliwe będzie zrealizowanie obiektów w ilości 37.400 m<sup>2</sup> powierzchni użytkowej w granicach terenów mieszkaniowych i 92.800 m<sup>2</sup> w granicach terenów usługowych. W zmianie studium obejmującej Jaskinię Niedźwiedzią w Kletnie wykorzystano z puli przeznaczonej dla zabudowy usługowej w granicach 0,1 % powierzchni użytkowej.

W związku z powyższym będzie możliwe powiększenie istniejącego obiektu pawilonu wejściowego Jaskini Niedźwiedziej.

### 13) Pozostałe uwarunkowania.

W granicach zmiany studium brak jest:

- obszarów naturalnych zagrożeń geologicznych,
- udokumentowanych złóż kopalin oraz udokumentowanych kompleksów składowania dwutlenku węgla,
- występowania terenów górniczych wyznaczonych na podstawie przepisów odrębnych,
- zadań służących realizacji ponadlokalnych celów publicznych,
- prognoz demograficznych,
- terenów mieszkaniowych.

## II. KIERUNKI ZAGOSPODAROWANIA PRZESTRZENNEGO.

1. Kierunki zmian w strukturze przestrzennej gminy oraz w przeznaczeniu terenów objętych zmianą studium

Teren zmiany studium to jeden z najważniejszych obszarów w gminie Stronie Śląskie. Obejmuje swymi granicami obszar położony w granicach prawnie chronionego rezerwatu przyrody „Jaskinia Niedźwiedzia”. Funkcjonowanie rezerwatu zostało potwierdzone Zarządzeniem Regionalnego Dyrektora Ochrony Środowiska we Wrocławiu z dnia 21 kwietnia 2015r.

Ustalenia niniejszej zmiany studium zmierzają do utrzymania i wzbogacenia przyjętej funkcji w obowiązującym studium uwarunkowań i kierunków zagospodarowania przestrzennego miasta i gminy Stronie Śląskie.

Dotychczasowy zapis studium należy uznać za aktualny i obowiązujący, jednak mało precyzyjny. Nie spełnia on również wymogów związanych z powiększeniem jaskini o nowe partie (Sala Mastodonta) oraz ewentualną rozbudową istniejącego obiektu usługowego. Zagospodarowanie turystyczne nowo odkrytych części jaskini wymagać będzie budowy wejścia i wyjścia w rejonie funkcjonującej ścieżki dydaktycznej w południowej części terenu objętego zmianą studium. W związku z powiększeniem terenu jaskini może nastąpić w przyszłości wzrost liczby turystów odwiedzających jaskinię.

W związku z powyższym ustala się następujące formy przeznaczenia terenów objętych niniejszą zmianą studium.

- 1) Teren istniejącego pawilonu wejściowego do Jaskini Niedźwiedziej, mieszczącego ekspozycję dydaktyczną jaskini, biuro, kasy biletowe, poczekalnię, pomieszczenia handlowe i gastronomiczne oraz sanitariaty. Obiekt ten w swojej formie i bryle architektonicznej stanowi zamkniętą całość. Teren

oznaczony jest w rysunku zmiany studium symbolem „UT” i obejmuje swymi granicami pawilon wejściowy, dojazd kołowy i dojście piesze, niezbędne urządzenia z zakresu infrastruktury technicznej oraz towarzyszącą zielenią.

- 2) Teren lasu z istniejącą ścieżką dydaktyczną wraz z projektowanym wejściem i wyjściem z nowych partii Jaskini Niedźwiedziej. Teren oznaczony w rysunku zmiany studium symbolem „ZL/UT”.

2. Kierunki i wskaźniki dotyczące zagospodarowania oraz użytkowania terenów objętych zmianą studium, w tym tereny wyłączone spod zabudowy.

Zmiana studium ma zapewnić dalsze funkcjonowanie Jaskini Niedźwiedziej poszerzonej o nowo odkryte partie i wzbogaconej o niezbędne zaplecze usługowe i infrastrukturalne w pełnej zgodzie z ustalonymi obszarami chronionymi.

Dla terenu „UT” w granicach działki geodezyjnej nr 2/5 wprowadza się następujące zasady:

- pozostawia się do dalszego użytkowania obecny pawilon wejściowy dopuszczając jego rozbudowę dostosowaną gabarytami i wystrojem architektonicznym do formy istniejącego obiektu i umożliwiając pełną obsługę zwiększonego ruchu turystycznego.
- dopuszcza się również modernizację zagospodarowania terenu szczególnie komunikacji pieszej i małej architektury, nawiązującej do wzmożonego ruchu turystycznego obsługującego nowo odwiedzane partie jaskini (związane z nowym wejściem i wyjściem).

Dla terenu „ZL/UT” w granicach części działki nr 304/2 wprowadza się następujące zasady. Teren „ZL/UT” należy rozpatrywać w granicach części powierzchniowej oraz części podziemnej.

Część powierzchniowa obejmuje teren lasu chronionego z położoną na jego skraju ścieżkę krasową (dojściową) wraz z miejscami projektowanych wejść do nowej trasy turystycznej.

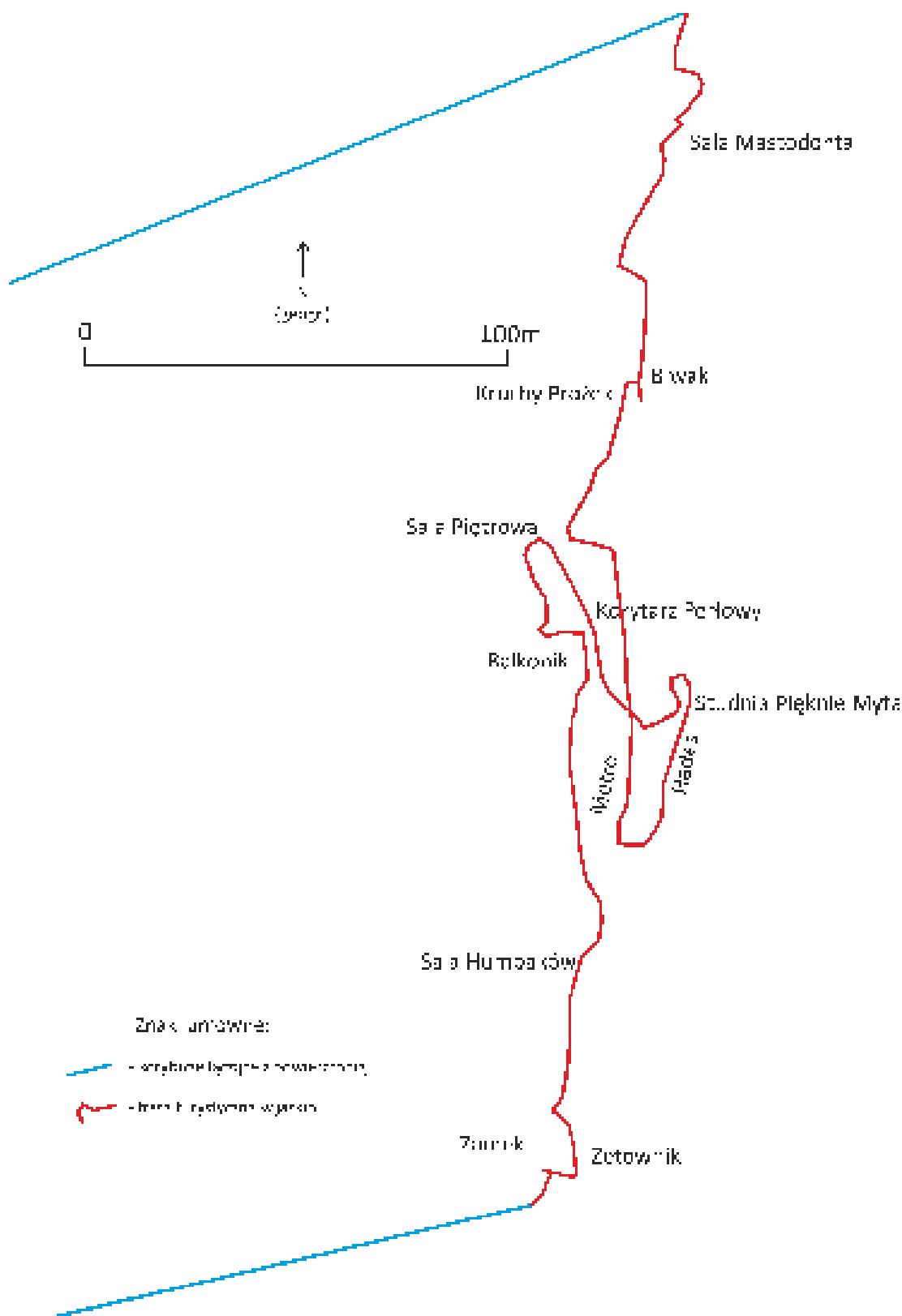
Część podziemna obejmuje planowaną do zorganizowania trasę turystyczną wraz z korytarzami: dojściowym i wyjściowym, zlokalizowaną w masywie góry Stromej ( 1.166,8 m npm ). Przebieg trasy turystycznej wraz z korytarzami dojściowymi pokazano na załączonym rysunku.

Planowane do udostępnienia Partie Mastodonta stanowią część rozległego systemu jaskiniowego Jaskini Niedźwiedziej. Jaskinia rozwinięta jest horyzontalnie na trzech poziomach. Poziom górny zachowany jest szczątkowo i jest niedostępny do zwiedzania. Poziom środkowy udostępniony do zwiedzania turystom z wykorzystaniem istniejącej trasy turystycznej prezentuje dobrze zachowaną szatę naciekową oraz dużą ilość kości zwierząt epoki lodowcowej.

Nowo odkryte partie dolne jaskini aktualnie nie są dostępne dla turystów. Znana długość sal i korytarzy wynosi ponad 4 km, natomiast długość planowanej do udostępnienia trasy turystycznej w obrębie jaskini wynosi 560 m.

Adaptacja nowo odkrytych partii Jaskini Niedźwiedziej obejmować będzie następujące prace:

- wykonanie dwóch korytarzy łączących trudno dostępne, rozległe części jaskini z powierzchnią wraz z portalami wejściowym i wyjściowym.
- wykonanie podziemnej trasy turystycznej łączącej atrakcyjne partie jaskini: Zaulek/Zetownik, Sala Humbaków, Balkonik, Sala Piętrowa, Próg Pauliny, Korytarz Perłowy, Sala Hekate, Studnia Pięknie Myta, Hades, Metro, Biwak, Sala Mastodonta.
- modernizacja istniejącej ścieżki krasowej (dojściowej), łączącej istniejący obiekt usługowy z miejscami wejścia i wyjścia projektowanej trasy podziemnej.



3. Obszary oraz zasady ochrony środowiska i jego zasobów, ochrony przyrody, krajobrazu w tym krajobrazu kulturowego i uzdrowisk.

### 3.1. Zasady ogólne

- 1) Teren zmiany studium położony jest w sąsiedztwie wsi Kletno w granicach obrębu Stronie-Lasy.
- 2) Wprowadzana zmiana studium ma umożliwić dalszy rozwój gminy Stronie Śląskie z uwzględnieniem wszystkich zasad ochrony środowiska i jego zasobów ochrony przyrody, krajobrazu w tym krajobrazu kulturowego.

- 3) Teren jaskini położony jest poza obszarami uzdrowisk i ich stref ochronnych.
- 4) Rozwój tej części gminy Stronie Śląskie, w granicach której położona jest Jaskinia Niedźwiedzia musi uwzględniać wszystkie uwarunkowania, określone w pierwszej części niniejszego dokumentu oraz wymogi przepisów odrębnych, a w szczególności:
- położenie całego terenu w granicach Śnieżnickiego Parku Krajobrazowego, Specjalnego Obszaru Ochrony Siedlisk Natura 2000 – Góry Bialskie i Grupa Śnieżnika – PLHU 020016 i rezerwatu przyrody Jaskinia Niedźwiedzia.
  - położenie na obszarze Lokalnego Zbiornika Wód Podziemnych „Śnieżnik - Góry Bialskie”.
  - położenie na obszarze dorzecza Odry, zgodnie z ustaleniami wynikającymi z Planu Gospodarowania Wodami.
  - położenie w granicach terenu ochrony pośredniej ujęć wody powierzchniowej w Nowej i Starej Morawie.

Należy chronić występujące w granicach zmiany studium oraz na obszarze rezerwatu przyrody Jaskinia Niedźwiedzia wszystkie formy przyrody ożywionej i nieożywionej określone w inwentaryzacji przyrodniczej gminy Stronie Śląskie oraz w przepisach odrębnych wymienionych również w pierwszej części niniejszego opracowania pod nazwą Uwarunkowania.

### 3.2. Zasady szczegółowe.

Zgodnie z przedstawionym „Raportem z badań nietoperzy zasiedlających Jaskinię Niedźwiedzią w Kletnie w latach 2017-2018 wraz z oceną oddziaływania trasy turystycznej planowanej w nowo odkrytych partiach” sporządzonym przez zespół autorski w składzie: Joanna Furmankiewicz, Anna Kmieciak i Paweł Kmieciak, najważniejszym zadaniem jest ochrona nietoperzy. Podstawę prawną do działań ochronnych daje tu ustawa o ochronie przyrody oraz Rozporządzenie Ministra Środowiska w sprawie ochrony gatunkowej zwierząt w stosunku do chronionych gatunków nietoperzy. Zgodnie z cytowanymi wyżej dokumentami zabrania się niszczenia siedlisk lub ostoi, będących ich obszarem rozrodu, wychowu młodych, odpoczynku, migracji lub zerowania. Działaniami ochronnymi są tu:

- zamknięcie trasy turystycznej podczas hibernacji nietoperzy (od 1 listopada do 15 maja)
- wyłączenie z prac i z udostępnienia Jaskini w godzinach nocnych i wczesno porannych w okresie rojenia nietoperzy (od lipca do października),
- pozostawienie nieoświetlonej ścieżki dojściowej do chodników wejściowego i wyjściowego z trasy oraz włączenie oświetlenia trasy turystycznej tylko na czas przejścia turystów.

Ocenia się, że zastosowanie odpowiedniego harmonogramu zwiedzania Jaskini oraz limitu zwiedzających powinno zminimalizować to oddziaływanie. Nowa trasa turystyczna winna być zamknięta w okresie od 1 listopada do 15 maja, a w okresie jej funkcjonowania tuż przed zachodem słońca.

Istotnym problemem jest hałas produkowany przez działanie wentylacji w tym głównie wentylacji mechanicznej. Ważnym zadaniem będzie stłumienie tego hałasu. Czynnikiem pozytywnym jest tu fakt, że charakterystyka częstotliwościowa wytwarzanego przez wentylatory hałasu znajduje się poza zakresem słyszalności nietoperzy.

Na podstawie wyżej cytowanego raportu można przewidywać, że trasa nie będzie generować oddziaływania skumulowanego na aktywność rojących się nietoperzy, a to głównie ze względu na fakt że nowa trasa nie będzie ingerować w istniejące otwory jaskini (śluzza wyjściowa z istniejącej trasy turystycznej i Jaskini Miniaturka) przy których roją się nietoperze.

Jaskinia Niedźwiedzia położona jest przy granicy z republiką Czeską. Część nietoperzy zimujących w Jaskini Niedźwiedziej pochodzi z kolonii rozrodczych w Czechach. Ocenia się, że zastosowanie działań minimalizujących, zapobiegających negatywnemu oddziaływaniu planowanej trasy turystycznej na zimujące i rojące się w jaskini nietoperze, powinno wyeliminować także oddziaływanie inwestycji na czeskie populacje i stanowiska nietoperzy.

Istotnym elementem funkcjonowania w obszarze Jaskini Niedźwiedziej nowoodkrytych partii i wykorzystanie ich do budowy trasy turystycznej jest zachowanie obecnego mikroklimatu. Został on scharakteryzowany i oceniony w opracowaniu Magdaleny Korzystka-Muskały i Tymoteusza Sawińskiego.

Podstawowe elementy tego opracowania zostały opisane w uwarunkowaniach niniejszego tekstu. Zagrożeniem środowiska jaskini jest ruch turystów we wnętrzu. Wiąże się to z antropogeniczną dostawą ciepła do jaskini wywołaną obecnością ludzi oraz zaburzeniami przebiegu wentylacji. Utrzymanie określonego reżimu związanego z pokonaniem sztolni wejściowej i wyjściowej pozwoli ograniczyć niepożądaną wymianę powietrza pomiędzy jaskinią a otoczeniem.

Ponadto jednym z koniecznych zadań niezbędnych na etapie udostępnienia jaskini jest określenie maksymalnej liczby turystów mogących zwiedzać jaskinię bez szkody dla jej środowiska. W wyżej cytowanym opracowaniu dokonano próby obliczenia sumarycznej liczby turystów w ciągu roku w wariantach pierwszym – 159.120 osób i w wariantach drugim – 101.120 osób. Zdaniem autorów należałoby jednak przyjąć odniesienie do obecnego ruchu turystów w Jaskini Niedźwiedziej gdzie wyliczono jako optymalną liczbę turystów - 91.450 osób. Autorzy twierdzą, że w celu zapewnienia maksymalnej ochrony środowiska klimatycznego planowanych do udostępnienia turystycznego nowych Partii Mastodonta należy kontynuować bieżący monitoring środowiska klimatycznego. Przy udostępnieniu Partii Mastodonta Jaskini Niedźwiedziej w Kletnie dla ruchu turystycznego należy wykorzystać zawarte w raporcie rekomendacje dotyczące działań koniecznych dla ochrony jej środowiska klimatycznego.

#### 4. Obszary i zasady ochrony dziedzictwa kulturowego i zabytków oraz dóbr kultury współczesnej

W granicach zmiany studium zostało zinwentaryzowane stanowisko archeologiczne o numerze AZP2/2/98-27 związane z Jaskinią Niedźwiedzią. Na całym terenie objętym zmianą studium, z uwagi na domniemane zawartości relikwów archeologicznych (w sąsiedztwie udokumentowanych stanowisk archeologicznych) wprowadza się strefę ochrony zabytków archeologicznych. Na obszarze tym dla inwestycji związanych z pracami ziemnymi wymagane jest przeprowadzenie badań archeologicznych zgodnie z przepisami odrębnymi.

#### 5. Kierunki rozwoju systemów komunikacji i infrastruktury technicznej.

##### *Komunikacja*

Dojazd do terenu zmiany studium zapewnia droga powiatowa oraz droga leśna prowadząca na Śnieżnik. Istniejący system komunikacji zapewnia realizację potrzeb i wymogów związanych z dojazdem do jaskini oraz wędrówek pieszych na Śnieżnik (żółty znak turystyczny) również z możliwością przejścia ścieżką dydaktyczną (krasową).

##### *Infrastruktura techniczna*

Wyposażenie obszaru zmiany studium w tym obiektu pawilonu wejściowego w podstawowe sieci infrastruktury technicznej należy w chwili obecnej uznać za wystarczające.

Ponadto wprowadza się następujące ustalenia:

- zaopatrzenie w energię elektryczną za pośrednictwem sieci elektroenergetycznej średniego i niskiego napięcia nie wymaga dużych korekt. W przyszłości po uruchomieniu do zwiedzania nowych partii jaskini i ewentualnej rozbudowie obiektu usługowego nieznacznie wzrośnie zapotrzebowanie na energię elektryczną.
- pawilon wejściowy zaopatruje się w wodę z lokalnego ujęcia wody zlokalizowanego w korycie potoku Kleśnica. Rozważana jest możliwość pozyskania wód z systemów głębinowych w obszarze dawnego kamieniołomu wapienia Kletno I.
- odprowadzenie ścieków bytowych następuje do lokalnej oczyszczalni ścieków zlokalizowanej w granicach zmiany studium. W ramach kontynuacji rozwoju kanalizacji sanitarnej w gminie (w niedługim czasie) nastąpi włączenie do tego systemu wsi Kletno oraz zespołu obiektów usługowych Jaskini Niedźwiedziej.

#### 6. Obszary, na których rozmieszczone będą inwestycje celu publicznego o znaczeniu lokalnym

W granicach zmiany studium wyznacza się obszary, na których rozmieszczone będą inwestycje celu publicznego o znaczeniu lokalnym – tereny UT i ZL/UT.

7. Obszary, na których rozmieszczone będą inwestycje celu publicznego o znaczeniu ponadlokalnym zgodnie z ustaleniami planu zagospodarowania przestrzennego województwa i ustaleniami programów, o których mowa w art. 48 ust 1

Na terenie objętym opracowaniem zmiany studium, w Planie Zagospodarowania Przestrzennego Województwa Dolnośląskiego Perspektywa 2020, przyjętym Uchwałą Nr XLVIII/1622/14 Sejmiku Województwa Dolnośląskiego z dnia 27 marca 2014r. nie występują szczegółowe zadania dla realizacji inwestycji celu publicznego o znaczeniu krajowym i wojewódzkim.

8. Obszary, na których obowiązkowe jest sporządzenie miejscowego planu zagospodarowania przestrzennego na podstawie przepisów odrębnych, w tym obszary wymagające przeprowadzenia scaleń i podziałów nieruchomości, a także obszary przestrzeni publicznej.

Na obszarze objętym zmianą studium nie występują obszary, na których obowiązkowe jest sporządzenie miejscowego planu zagospodarowania przestrzennego na podstawie przepisów odrębnych, w tym obszary wymagające scaleń i podziałów nieruchomości, a także obszary przestrzeni publicznej.

9. Obszary, dla których gmina zamierza sporządzić miejscowy plan zagospodarowania przestrzennego, w tym obszary wymagające zmiany przeznaczenia gruntów rolnych i leśnych na cele nierolnicze i nieleśne

Dla terenu objętego zmianą studium gmina zamierza sporządzić miejscowy plan zagospodarowania przestrzennego. W granicach terenu nie występują grunty rolne wymagające zmiany przeznaczenia. Natomiast teren oznaczony symbolem ZL/UT położony jest w granicach kompleksu leśnego. Realizacja przewidywanych zadań w ciągu modernizowanej ścieżki nie wymaga wylesienia gruntów leśnych. Jedynie budowa portalu wejściowego wymagać będzie wycięcia jednego drzewa (buk o podwójnym pniu o wysokości 8,6 m i obwodzie pnia 31 i 32 cm mierzone na wysokości 130 cm. ). Wycinka wykonana zostanie poza okresem lęgowym ptaków tj. między 16 września a 15 marca.

#### 10. Kierunki i zasady kształtowania rolniczej i leśnej przestrzeni produkcyjnej

Brak gruntów rolnych powoduje, iż ustalenia dotyczące rolniczej przestrzeni produkcyjnej są bezprzedmiotowe. Kształtowanie leśnej przestrzeni produkcyjnej w granicach rezerwatu przyrody „Jaskinia Niedźwiedzia” podporządkowane zostało celom ochronnym w tym ochronie kompleksu leśnego porastającego dolinę rzeki Kleśnicy, na terenie którego występuje zespół zjawisk krasowych.

#### 11. Obszary szczególnego zagrożenia powodzią oraz obszary osuwania się mas ziemnych

Dolina Kleśnicy znajduje się poza granicami obszarów szczególnego zagrożenia powodzią i obszarów osuwania się mas ziemnych. Koryto rzeki wcięte jest w skaliste podłoże na głębokość 5-8 metrów co zabezpiecza otaczające tereny w tym wejście do jaskini przed wodami powodziowymi. Nie obserwuje się również osuwania się mas ziemnych. Dolina Kleśnicy, a szczególnie jej koryto poddawane jest ciągłym procesom erozyjnym i akumulacyjnym.

#### 12. Obiekty lub obszary, dla których wyznacza się w złożu kopaliny filar ochronny

Na obszarze objętym zmianą studium obiekty i obszary, dla których w złożu kopaliny wyznacza się filar ochronny, nie występują.

13. Obszary pomników zagłady i ich stref ochronnych oraz obowiązujące na nich ograniczenia prowadzenia działalności gospodarczej 9 zgodnie z przepisami ustawy z dnia 7 maja 1999 r. o ochronie byłych hitlerowskich obozów zagłady (Dz. U. Nr 41, póź. 412 oraz z 2002 r. Nr 113, póź. 984 i Nr 153, póź. 1271)

Na obszarze objętym zmianą studium obszary pomników zagłady, o których mowa wyżej, nie występują.

#### 14. Obszary wymagające przekształceń, rehabilitacji, rekultywacji lub remediacji.

Na obszarze objętym zmianą studium obszary wymagające przekształceń, rehabilitacji, rekultywacji lub remediacji nie występują.

#### 15. Obszary zdegradowane.

Na obszarze objętym zmianą studium nie występują tereny zdegradowane.

#### 16. Granice terenów zamkniętych i ich stref ochronnych

Na obszarze objętym zmianą studium tereny zamknięte jak również strefy ochronne terenów nie występują.

17. Obszary funkcjonalne o znaczeniu lokalnym, w zależności od uwarunkowań i potrzeb zagospodarowania występujących w gminie.

W granicach zmiany studium wyznaczono dwa niewielkie obszary funkcjonalne o znaczeniu lokalnym, służące rozwojowi podstawowej funkcji gminy jakim jest turystyka i rekreacja.

18. Obszary na których wyznaczone będą tereny rozmieszczenia urządzeń wytwarzających energię z odnawialnych źródeł energii o mocy przekraczającej 100kV.

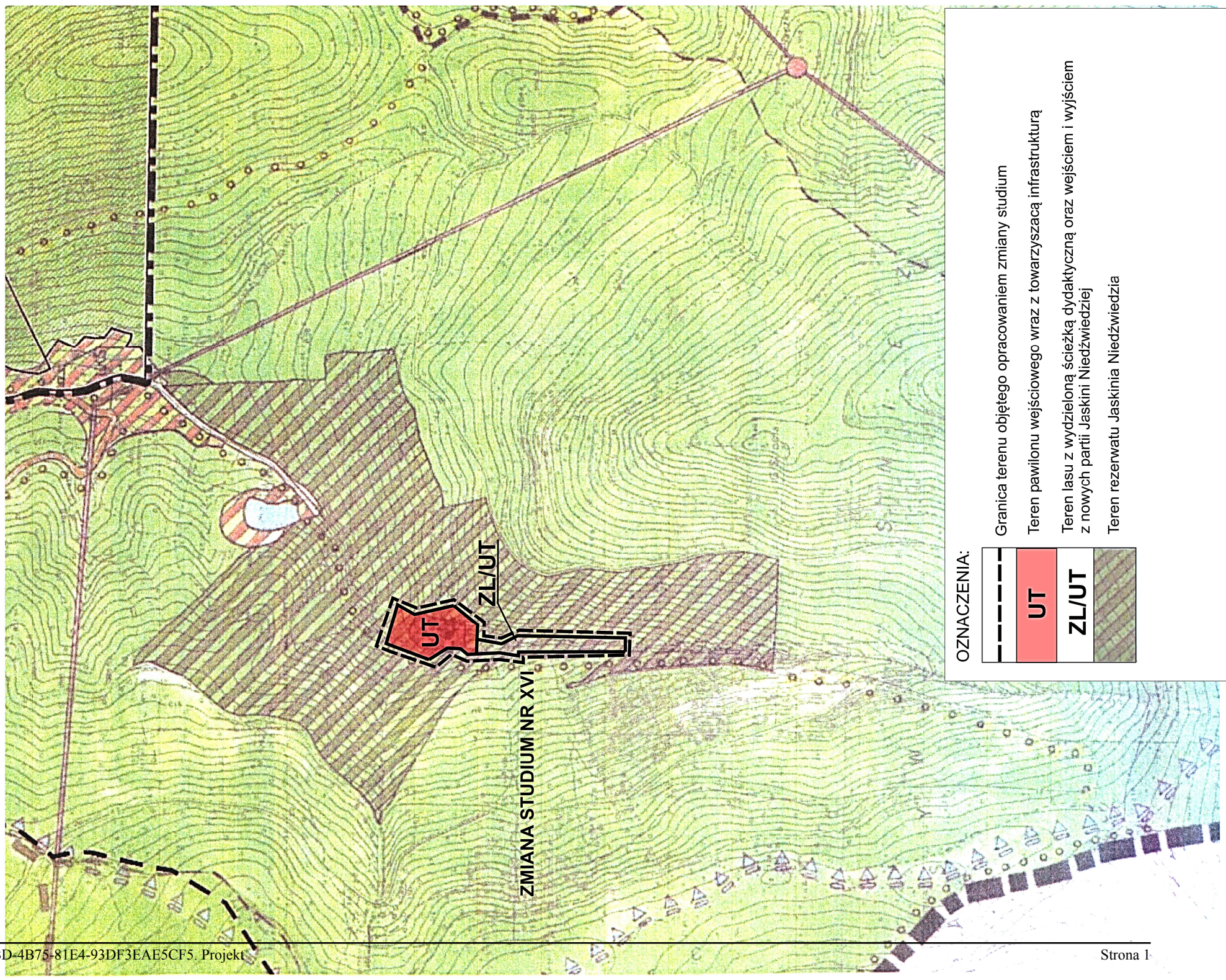
Nie są wyznaczone.

Stronie Śląskie – 2018r.



**ZMIANA STUDIUM UWARUNKWAŃ I KIERUNKÓW ZAGOSPODAROWANIA PRZESTRZENNEGO  
MIASTA I GMINY STRONIE ŚLĄSKIE  
W GRANICACH CZĘŚCI OBRĘBU STRONIE - LASY**

Jednolity rysunek w skali 1:10000



**OZNACZENIA:**

<b>UT</b>
<b>ZL/UT</b>

Granica terenu objętego opracowaniem zmiany studium

Teren pawilonu wejściowego wraz z towarzyszącą infrastrukturą

Teren lasu z wydzieloną ścieżką dydaktyczną oraz wejściem i wyjściem z nowych partii Jaskini Niedźwiedziej

Teren rezerwatu Jaskinia Niedźwiedzia

Załącznik Nr 3 do uchwały Nr .....  
Rady Miejskiej Stronia Śląskiego  
z dnia 28 grudnia 2018 r.

Rozstrzygnięcie

o sposobie rozpatrzenia uwag do projektu zmiany studium  
uwarunkowań i kierunków zagospodarowania przestrzennego  
miasta i gminy Stronie Śląskie  
w obrębie Stronie – Lasy (Jaskinia Niedźwiedzia).

Na podstawie art. 12 ust.1 ustawy z dnia 27 marca 2003r. o planowaniu i zagospodarowaniu przestrzennym (t.j. Dz.U. z 2018r poz. 1945) art.7 ust. 1 pkt 2 i 3 ustawy z dnia 8 marca 1990r. o samorządzie gminnym (t.j.: Dz.U. z 2018r poz. 994 ze zm.) - Rada Miejska Stronia Śląskiego rozstrzyga co następuje:

W trakcie wyłożenia projektu zmiany studium wraz z prognozą oddziaływania na środowisko do publicznego wglądu - nie zgłoszono żadnych uwag do proponowanych rozwiązań.

## Uzasadnienie

Prace nad zmianą studium w obrębie Jaskini Niedźwiedziej podjęto w roku 2016 na podstawie Uchwały Nr XX/119/16 Rady Miejskiej Stronia Śląskiego z dnia 30 marca 2016r. Granicami zmiany studium objęto teren jaskini wraz z ścieżką dydaktyczną oraz niewielki teren położony po sąsiedzku przy drodze leśnej prowadzącej na Śnieżnik. W kwietniu 2016r. zawiadomiono zainteresowane organy o przystąpieniu do sporządzania zmiany studium oraz mieszkańców poprzez ogłoszenie w prasie lokalnej, na tablicy ogłoszeń Urzędu Miejskiego oraz w Biuletynie Informacji Publicznych. Na tej podstawie zebrano niezbędne wnioski do opracowywanego dokumentu. Posłużyły one do przygotowania projektu zmiany studium zawierającego uchwałę Rady Miejskiej z załącznikami: tekstem i rysunkiem zmiany studium.

W toku prac planistycznych przeprowadzono strategiczną ocenę oddziaływania ustaleń zmiany studium na środowisko. W związku z powyższym w początkowej fazie prac zamieszczono ogłoszenie Burmistrza Stronia Śląskiego o przystąpieniu do opracowania prognozy oddziaływania na środowisko ustaleń zmiany studium na tablicy ogłoszeń Urzędu Miejskiego i na stronach Biuletynu Informacji Publicznych Gminy. Jednocześnie zwrócono się do Regionalnego Dyrektora Ochrony Środowiska we Wrocławiu i Państwowego Powiatowego Inspektora Sanitarnego w Kłodzku o uzgodnienie zakresu i stopnia szczegółowości informacji wymaganych w prognozie. Oba organy uzgodniły konieczność opracowania prognozy w pełnym zakresie zgodnie z art. 51 ust. 2 Ustawy z dnia 3 października 2008r. o udostępnieniu informacji o środowisku i jego ochronie, udziale społeczeństwa w ochronie środowiska oraz o ocenach oddziaływania na środowisko. Na tej podstawie opracowano prognozę oddziaływania na środowisko ustaleń zawartych w projekcie zmiany studium.

Oba dokumenty przesłano zainteresowanym organom do uzgadniania i opiniowania. Uzyskano w ten sposób pozytywne opinie i uzgodnienia za wyjątkiem Regionalnej Dyrekcji Ochrony Środowiska we Wrocławiu, która zaleciła jako niezbędne dokonanie prawidłowej oceny przewidzianych w zmianie studium ustaleń na środowisko przyrodnicze. Takie działania zostały podjęte, w następstwie czego została sporządzona przez Zakład Inżynierii Procesowej i Ochrony Środowiska KGHM Cuprum we Wrocławiu: „Ocena oddziaływania na obszar Natura 2000 Góry Bialskie i Grupa Śnieżnika przedsięwzięcia pn.: Budowa szlaku turystycznego w Jaskini Niedźwiedziej – partie Mastodonta wraz z infrastrukturą turystyczną tj. ścieżką komunikacyjną do wejścia i wyjścia z trasy oraz rozbudową pawilonu obsługi ruchu turystycznego”.

Powyższa ocena została wykorzystana do opracowania nowej prognozy oddziaływania na środowisko.

Komplet nowych dokumentów przesłano 25 września 2018r. do Regionalnej Dyrekcji Ochrony Środowiska we Wrocławiu z wnioskiem o rozpatrzenie i ponowne uzgodnienie. Na tej podstawie uzyskano w październiku 2018r. brakujące pozytywne uzgodnienie i opinię.

W końcowym etapie przeprowadzonej procedury planistycznej i równoległe z nią strategicznej oceny oddziaływania na środowisko - wyłożono do publicznego wglądu w dniach od 8 do 29 listopada 2018r. projekt zmiany studium wraz z nową prognozą oddziaływania na środowisko. O powyższym poinformowano wszystkich zainteresowanych w formie ogłoszenia w prasie lokalnej, na tablicy ogłoszeń Urzędu Miejskiego oraz na stronach Biuletynu Informacji Publicznych Gminy Stronie Śląskie. W trakcie wyłożenia dokumentów nie zgłoszono żadnych uwag.

Pozytywne zakończenie przeprowadzonej procedury planistycznej pozwala na przekazanie przygotowanego dokumentu do uchwalenia przez Radę Miejską Stronia Śląskiego. Uchwalenie zmiany studium umożliwi prowadzenie dalszych prac planistycznych w ramach przygotowania projektu miejscowego planu zagospodarowania przestrzennego w granicach ustalonych zmianą studium, a w konsekwencji dokumentacji zagospodarowania i budowy szlaku turystycznego w nowo odkrytych partiach Jaskini Niedźwiedziej.