

Projekt nr 2

z dnia 22 stycznia 2018 r.

Zatwierdzony przez Burmistrza Stronia Śląskiego

**UCHWAŁA NR
RADY MIEJSKIEJ STRONIA ŚLĄSKIEGO**

z dnia 29 stycznia 2018 r.

w sprawie zmiany studium uwarunkowań i kierunków zagospodarowania przestrzennego miasta i gminy Stronie Śląskie.

Na podstawie art. 18 ust. 2 pkt 5 ustawy z dnia 8 marca 1990 r. o samorządzie gminnym (j.t. Dz.U. z 2017 r., poz. 1875 ze zm.) oraz art. 12 ust. 1 ustawy z dnia 27 marca 2003 r. o planowaniu i zagospodarowaniu przestrzennym (j.t. Dz.U. z 2017 r. poz. 1073 ze zm.) oraz w związku z uchwałą Nr XXVII/163/16 Rady Miejskiej Stronia Śląskiego z dnia 29 września 2016 r. w sprawie przystąpienia do sporządzania zmiany studium uwarunkowań i kierunków zagospodarowania przestrzennego miasta i gminy Stronie Śląskie, w granicach części obrębu Stronie - Lasy – **Rada Miejska Stronia Śląskiego uchwala, co następuje:**

§ 1. Uchwala się zmianę studium uwarunkowań i kierunków zagospodarowania przestrzennego miasta i gminy Stronie Śląskie w granicach części obrębu Stronie – Lasy, obejmującą podziemną trasę turystyczno-edukacyjną w byłej kopalni uranu i fluorytu w Kletnie.

§ 2. Integralną częścią niniejszej uchwały są następujące załączniki:

- nr 1 ujednolicony tekst zmiany studium
- nr 2 ujednolicony rysunek zmiany studium
- nr 3 rozstrzygnięcie o sposobie rozpatrzenia uwag zgłoszonych w trakcie wyłożenia projektu zmiany studium do publicznego wglądu.

§ 3. Wykonanie uchwały powierza się Burmistrzowi Stronia Śląskiego.

§ 4. Uchwała wchodzi w życie z dniem podjęcia.

Załącznik nr 1 do Uchwały Nr
Rady Miejskiej Stronia Śląskiego
z dnia 29 stycznia 2018 r.

TEKST ZMIANY STUDIUM

Zmiana studium uwarunkowań i kierunków zagospodarowania przestrzennego miasta i gminy Stronie Śląskie w obszarze części obrębu Stronie Lasy.

1. Podstawa sporządzenia zmiany studium

- 1) Uchwała nr XXVII/163/16 Rady Miejskiej Stronia Śląskiego z dnia 29 września 2016r. w sprawie przystąpienia do sporządzenia zmiany studium uwarunkowań i kierunków zagospodarowania przestrzennego miasta i gminy Stronie Śląskie w granicach części obrębu Stronie Lasy.
- 2) Ustawa z dnia 27 marca 2003 r. o planowaniu i zagospodarowaniu przestrzennym (t.j. Dz.U. z 2017 r., poz. 1073 ze zm.).
- 3) Rozporządzenie Ministra Infrastruktury z dnia 28 kwietnia 2004 r. w sprawie zakresu projektu studium uwarunkowań i kierunków zagospodarowania przestrzennego gminy (Dz.U. Nr 118, poz. 1233).
- 4) Ustawa o samorządzie gminnym (t.j. Dz.U. z 2017 r. poz. 1875 ze zm.).
- 5) Ustawa o ochronie przyrody (t.j. Dz.U. z 2016 r., poz. 2134 ze zm.).
- 6) Ustawa Prawo ochrony środowiska (t.j. Dz.U. z 2017 r. poz. 519 ze zm.).
- 7) Ustawa o ochronie gruntów rolnych i leśnych (t.j. Dz.U. z 2017 r. poz. 1161 ze zm.).
- 8) Ustawa z dnia o ochronie zabytków i opiece nad zabytkami (t.j. Dz.U. z 2017 r. poz. 2187 ze zm.)
- 9) Ustawa o zmianie ustawy o ochronie zabytków i opiece nad zabytkami oraz o zmianie innych ustaw (Dz.U. z 2017 r. poz. 1595).
- 10) Ustawa o drogach publicznych (t.j. Dz.U. z 2017 r. poz. 2222 ze zm.).
- 11) Ustawa Prawo geodezyjne i kartograficzne (t.j. Dz.U. z 2016 r. poz. 1629.).
- 12) Ustawa Prawo wodne (Dz.U. z 2017 r. poz. 1566 ze zm.)
- 13) Ustawa Prawo geologiczne i górnicze (t.j. Dz.U. z 2017 r. poz. 2126 ze zm.)
- 14) Ustawa o zbiorowym zaopatrzeniu w wodę i zbiorowym odprowadzaniu ścieków (t.j. Dz.U. z 2017 r. poz. 328 ze zm.).
- 15) Ustawa. o odpadach (t.j. Dz.U. z 2018 r. poz. 21 ze zm.).
- 16) Ustawa o utrzymaniu czystości i porządku w gminach (t.j. Dz.U. z 2017 r. poz. 1289 ze zm.)
- 17) Ustawa Prawo energetyczne (t.j. Dz.U. z 2017 r. poz. 220 ze zm.)
- 18) Ustawa o lasach (t.j. Dz.U. z 2017 r. poz. 788 ze zm.)
- 19) Ustawa o gospodarce nieruchomościami (t.j. Dz.U. z 2016 r. poz. 2147 ze zm.)
- 20) Ustawa o udostępnieniu informacji o środowisku i jego ochronie, udziale społeczeństwa w ochronie środowiska oraz o ocenach oddziaływania na środowisko (t.j. Dz.U. z 2017 r. poz. 1405 ze zm.).
- 21) Ustawa o zmianie ustawy o ochronie przyrody oraz niektórych innych ustaw (t.j. Dz.U. z 2016 r. poz. 2134 ze zm.).
- 22) Ustawa o zapobieganiu szkodom w środowisku i ich naprawie (t.j. Dz.U. z 2014 r. poz. 1789 ze zm.) zwana ustawą szkodową.
- 23) Rozporządzenie Wojewody Dolnośląskiego Nr 6 z dnia 27 lutego 2008r. w sprawie Śnieżnickiego Parku Krajobrazowego (Dz.Urz. Woj.Doln. Nr 63 poz. 809).

- 24) Rozporządzenie Ministra Środowiska z dnia 18 listopada 2014r. w sprawie warunków jakie należy spełnić przy wprowadzaniu ścieków do wód lub do ziemi oraz w sprawie substancji szczególnie szkodliwych dla środowiska wodnego (Dz.U. z 2014r. poz. 1800)
- 25) Rozporządzenie Dyrektora RZGW we Wrocławiu Nr 2/2011 z dnia 10 marca 2011 r. w sprawie ustanowienia strefy ochronnej ujęć wody powierzchniowej w Nowej Morawie i Starej Morawie na obszarze gminy Stronie Śląskie pow. Kłodzki, woj. Dolnośląskie (rozp. dostępne na BIP RZCW we Wrocławiu).
- 26) Zarządzenie Regionalnego Dyrektora Ochrony Środowiska we Wrocławiu z dnia 24 grudnia 2014 r. w sprawie ustanowienia planu zadań ochronnych dla obszaru Natura 2000 Góry Bialskie i Grupa Śnieżnika” (Dz.Urz. Woj.Doln. z 2014 r. poz. 5459).
- 27) Rozporządzenie Ministra Środowiska z dnia 9 października 2014 r. w sprawie ochrony gatunkowej roślin (Dz.U. z 2014 r. poz. 1409), w sprawie ochrony gatunkowej grzybów (Dz.U. z 2014 r. poz. 1408) oraz w sprawie ochrony gatunkowej zwierząt z dnia 6 października 2014 r. (Dz.Urz. z 2016 r. poz.2183).
- 28) Uchwała Nr LIII/335/10 Rady Miejskiej w Stroniu Śląskim z dnia 26 lipca 2010 r. w sprawie ustanowienia stanowiska dokumentacyjnego.

Materiały pomocnicze:

- Inwentaryzacja Przyrodnicza Województwa Dolnośląskiego gmina Stronie Śląskie Wojciech Fulica-Jankowski, Wrocław 2002r.
- Informacje z poszczególnych wydziałów Urzędu Miejskiego w Stroniu Śląskim.
- Informacje uzyskane w Starostwie Powiatowym w Kłodzku.
- Wnioski zainteresowanych organów wojewódzkich i powiatowych.
- Program ochrony środowiska, opracowanie REGIOPLAN sp. z o.o. Wrocław 2005
- Informacja Regionalnej Dyrekcji Ochrony Środowiska we Wrocławiu o środowisku i jego ochronie w zakresie siedlisk przyrodniczych i stanowisk gatunków chronionych na terenie gminy Stronie Śląskie w granicach zmiany studium.
- Ocena wpływu turystycznego udostępnienia sztolni nr 15 dawnej kopalni „Kopaliny” w Kletnie na nietoperze, opracowana przez dr Joannę Furmankiewicz we wrześniu 2017r.

Forma opracowania zmiany studium

Zmianę studium, zgodnie z § 8 ust. 2 rozporządzenia Ministra Infrastruktury z dnia 28 kwietnia 2004r. w sprawie zakresu projektu studium uwarunkowań i kierunków zagospodarowania przestrzennego gminy (Dz. U. Nr 118, poz. 1233) sporządzono w formie ujednoczonego tekstu i rysunku studium, z wyróżnieniem wprowadzonej zmiany.

I. UWARUNKOWANIA

Uwarunkowania rozwoju przestrzennego obszaru położonego we wsi Kletno w granicach zmiany studium.

1. Uwarunkowania historyczne.

Pierwsze skromne informacje o osadnictwie w górnym biegu Białej Łądeckiej i Morawki pochodzą z XIII wieku. Funkcjonował tu wówczas szlak handlowy z Łądka przez Strachocin na Morawy. Do najstarszych miejscowości na tym szlaku należą : Strachocin (1264), Stronie Śląskie (1346) i Goszów (1347). Osadnictwo w zachodniej części obecnej gminy Stronie Śląskie pojawiło się dwa wieki później. Wieś Kletno położona w zachodniej części gminy swoje początki wiąże z eksploatacją surowców mineralnych. Najpierw była to ruda żelaza, później ruda srebra. Na początku XVI wieku w Kletnie istniały sztolnie Św. Pawła i Św. Jakuba służące wydobywaniu rud żelaza. W latach 70-tych XVI wieku odkryto tu rudę srebra (srebroosna galena). Wydobyte surowce poddawano przeróbce na miejscu w hutach i kuźniach. Pod koniec XVII wieku po wojnie 30-sto letniej następuje faktyczny upadek górnictwa i hutnictwa. Wieś Kletno zwana wówczas Klessengrundt staje się małą rolniczą osadą. Ponowny rozwój wsi następuje w XVII i XIX wieku. W 1747 r. na terenie wsi mieszkało 20 chałupników i zagrodników. Pod koniec XVIII wieku odnotowano istnienie pierwszego kamieniołomu wapienia. Wieś zamieszkała była już przez 32 zagrodników i chałupników. Do dalszego rozwoju Kletna przyczyniła się również wydatnie Księżna Marianna Orańska. Z jej inicjatywy powstała między innymi wiodąca przez Kletno droga na Śnieżnik. W 1840 r. Kletno miało dwa młyny wodne,

trzy tartaki oraz potażarnię. W owym czasie mieszkańcy wsi utrzymywali się z pracy w lesie, kamieniołomie wapienia oraz przy poszukiwaniu fluorytu.

W drugiej połowie XIX wieku Kletno staje się letniskiem. Ładne położenie i dogodna komunikacja przyciągają turystów, letników i wędrowców. Funkcja letniskowa jeszcze bardziej rozwinęła się w XX wieku. W 1937 r. na terenie wsi było 75 miejsc noclegowych.

W okresie po II wojnie światowej nowi mieszkańcy wsi utrzymywali się z pracy w rolnictwie, leśnictwie i kamieniołomach marmuru. Duża część zabudowy wiejskiej popadła w ruinę.

W roku 1948 radioaktywność skał zwróciła uwagę geologów co doprowadziło do rozpoczęcia wydobycia rud uranowych. Po udokumentowaniu złóż uranowych rozpoczęto budowę kopalni, która o nazwie „Kopaliny” działała na przestrzeni lat 1948 – 1953. Kopalnia obejmowała 20 sztolni i 3 szyby. Łączna długość wszystkich górniczych wyrobisk wynosiła ponad 37 km. W trakcie funkcjonowania kopalni wydobyto tu około 20 ton rudy uranowej.

Jednym z istniejących wyrobisk jest sztolnia nr 18 zlokalizowana w środkowej części terenu objętego zmianą studium. Położona w dolnej części zbocza kilka metrów ponad istniejącą drogę leśną, dostępna z starego dojazdu kopalnianego oraz urządzonego przejścia pieszego prowadzącego do wejścia do sztolni oraz małego obiektu usługowego mieszczącego między innymi kasy biletowe. Obiekt usługowy znajduje się kilkanaście metrów ponad wejściem do sztolni. Z istniejącego zainwestowania wymienić należy również place postojowe dla pojazdów, zlokalizowane po przeciwnej stronie drogi leśnej prowadzącej z Kletna do Janowej Góry.

Dotychczasowe zainwestowanie terenu wokół sztolni nr 18 zabezpiecza w sposób dostateczny funkcjonowanie podziemnej trasy turystyczno-dydaktycznej.

2. Uwarunkowania kulturowe i konserwatorskie.

Zmiana studium obejmuje swym zasięgiem część terenu o historycznym rodowodzie górniczym. Z ostatniego dwudziestowiecznego okresu pochodzi stanowisko dokumentacyjne Sztolnia nr 18 znajdująca się przy drodze łączącej Kletno z wsiami Janowa Góra i Sienna (ośrodek narciarski Czarna Góra). Sztolnia nr 18 obejmuje najwyższą część kopalni. Długość udostępnionych do zwiedzania wyrobisk wynosi 230 m przy szerokości 1,5 – 2,0 m i wysokości 1,7 – 2,0 m. Wyżej opisana sztolnia została udostępniona do zwiedzania w 2002r.

Krajobraz w granicach zmiany studium ze względu na wartości kulturowe, historyczne i przyrodnicze wymaga pełnego zachowania.

3. Uwarunkowania geograficzno – przyrodnicze.

Teren zmiany studium położony jest w zachodniej części gminy Stronie Śląskie w granicach części dużego obrębu Stronie – Lasy. Składa się z dwóch części : większej położonej powyżej drogi do Janowej Góry i mniejszej położonej poniżej. Morfologicznie oba tereny stanowią wysokie zbocze doliny Kleśnicy na wysokości od 700 do 830 m n.p.m., przechodzące stopniowo w zbocze pasma Żmijowca we wsi Sienna. Cały teren odwadniany jest siecią drobnych cieków z których jeden większy posiada swoje źródła w północno-zachodnim narożniku przedmiotowego terenu. Ciek ten był źródłem zaopatrzenia w wodę kamieniołomu wapienia i wszystkich związanych z nim obiektów rozlokowanych w dolinie Kleśnicy.

4. Uwarunkowania związane z ochroną wartości przyrodniczych.

Dla ochrony wartości przyrodniczych Sudetów Wschodnich, Uchwałą Nr 35/81 Wojewódzkiej Rady Narodowej w Wałbrzychu z dnia 28 października 1981r. utworzony został Śnieżnicki Park Krajobrazowy na obszarze 28.800 ha wraz z otuliną o powierzchni 14.900 ha. Na terenie gminy Stronie Śląskie powierzchnia parku wynosi 11.278 ha. Cały obszar zmiany studium pozostaje w granicach Śnieżnickiego Parku Krajobrazowego. Przebieg granic parku został również potwierdzony w Rozporządzeniu Nr 6 Wojewody Dolnośląskiego z dnia 27 lutego 2008r. w sprawie Śnieżnickiego Parku Krajobrazowego. Ponadto obszar zmiany studium znajduje się w granicach Obszaru mającego znaczenie dla Wspólnoty „Góry Białskie i Grupa Śnieżnika” (PLH020016). Obszar objęty opracowaniem leży na terenie GZWP nr 339 „Zbiornik Śnieżnik – Góry Białskie” gromadzący wodę w starszych od dewonu utworach porowo-szczelinowych. Obliczone zasoby wysokiej jakości wody (37.000 m³/dobę) zmuszają do wprowadzenia maksymalnej ochrony wód podziemnych.

95 % powierzchni terenu objętego zmianą studium pokrywa dolno regłowy las świerkowy z udziałem jodły, modrzewia, buka i jawora zakwalifikowany do boru wysokogórskiego. W północno zachodniej części terenu w obszarze źródłiskowym małego potoku występują żyzne buczyny górskie (siedlisko 9130–3) oraz jaworzyny i zbiorowiska klonowo-lipowe (siedlisko 9180). Po przeciwnej stronie bliżej wsi Kletno znajduje się siedlisko kwaśnych buczyn górskich (9110 – 2). W sąsiedztwie kwaśnych buczyn górskich występują wapienne skały ze to: zbiorowiskami *Potentilletalia coulescentis* (8210).

W podszyciu natomiast z roślin chronionych występują: bluszcz pospolity, wawrzynek wilcze łyko, barwinek pospolity, marzanka wonna.

Fauna na terenach leśnych jest bardzo bogata. Na szczególną uwagę zasługują jednak nietoperze związane z istniejącymi górnymi sztolniami.

5. Uwarunkowania związane z zasiedleniem wyrobisk pokopalnianych przez nietoperze.

W dostępnych sztolniach dawnej kopalni uranu i fluorytu prowadzony jest zimowy monitoring hibernujących nietoperzy. Zimuje tu około 120-190 osobników z 11 gatunków. Są to: podkowiec mały, nocek duży, nocek Bechsteina, nocek Natterera, nocek orzęsiony, nocek Brandta, nocek wąsatek, nocek rudy, mroczek pozłocisty, gacek brunatny i mopek. Wśród tych gatunków dominuje nocek duży (50 % zimującej populacji), Natomiast w udostępnionej do zwiedzania sztolni nr 18 w roku 2017 zanotowano występowanie 6 gatunków o łącznej liczbie 29 osobników z których 20 to nocek duży.

W proponowanej do zagospodarowania turystycznego sztolni nr 15 w okresie lat 2003-2004 gdy była ona otwarta zaobserwowano (1.02.2003r.) tutaj 13 hibernujących osobników z 4 gatunków. Po tym czasie gdy wejście do sztolni zostało zasypane nie prowadzono obserwacji. Jednak nie można tu wykluczyć występowania nietoperzy w latach następnych.

6. Uwarunkowania rolnicze i leśne.

W granicach opracowania zmiany studium nie występują grunty rolne.

Cały teren poza obszarem związanym z komunikacją (droga z Kletna do Janowej Góry oraz place postojowe po północno-wschodniej stronie drogi) stanowi obszar leśny.

7. Uwarunkowania komunikacyjne.

Dojazd kołowy do terenu zmiany studium zapewnia droga leśna łącząca wieś Kletno z wsią Janowa Góra. Droga o utwardzonej nawierzchni i nienormatywnej szerokości za zgoda władz została dopuszczona do ruchu publicznego. Stanowi ona ważny łącznik dwóch ośrodków turystycznych tj wsi Kletno z Jaskinią Niedźwiedzią z wsią Sienna z ośrodkiem narciarskim Czarna Góra.

Dla zmotoryzowanych turystów zwiedzających podziemna trasę turystyczno-dydaktyczną przygotowano w sąsiedztwie sztolni nr 18 trzy małe tereny z miejscami postojowymi dla samochodów, wykorzystując do tego celu wykonane w trakcie funkcjonowania kopalni nasypy z materiału skalnego wydobywanego ze sztolni.

8. Uwarunkowania związane z infrastrukturą techniczną.

Energia elektryczna - wykorzystywana do oświetlenia sztolni nr 18 oraz małych obiektów usługowo-gospodarczych doprowadzona została podziemnym kablem elektrycznym włączonym do systemu energetycznego za pośrednictwem słupowej stacji transformatorowej.

Woda – pozyskiwana na miejscu z lokalnego źródła drenażowego.

Kanalizacja - brak systemu odprowadzania i unieszkodliwiania ścieków sanitarnych.

Problem został rozwiązany tymczasowo poprzez ustawienie przenośnych ubikacji.

Gaz – brak przesyłowej sieci gazowej.

Zaopatrzenie w ciepło – źródłem ciepła jest energia elektryczna.

Gromadzenie odpadów stałych – odbywa się w sposób zorganizowany w przystosowanych w pojemnikach.

9. Uwarunkowania własnościowe.

Cały obszar w granicach zmiany studium należy do Skarbu Państwa w Zarządzie Nadleśnictwa Łądek Zdrój.

10. Uwarunkowania wynikające ze sporządzenia bilansu terenów.

Dla terenu gminy Stronie Śląskie obowiązuje Studium uwarunkowań i kierunków zagospodarowania przestrzennego przyjęte uchwałą Nr XI/65/99 Rady Miejskiej w Stroniu Śląskim z dnia 28 lipca 1999r. które w kolejnych latach było dwunastokrotnie zmieniane. W studium dla zabudowy usługowej w tym usług turystyki i rekreacji przeznaczono 160,0 ha gruntów. Chłonność terenów wyznaczonych w studium, położonych poza zwarta struktura funkcjonalno-przestrzenną wynosi 303.70 m2 powierzchni użytkowej. Natomiast maksymalne zapotrzebowanie powiększone o 30 % wynosi 396.500 m2 powierzchni użytkowej. Pozwala to na uwzględnienie w kolejnych nowelizacjach studium dodatkowych terenów w granicach których będzie możliwe zrealizowanie obiektów o łącznej powierzchni użytkowej wynoszącej 92.800 m2.

Wyżej cytowany bilans terenów sporządzono w roku 2016 w Dolnośląskim Biurze Projektowania Urbanistycznego Spółka z o.o. we Wrocławiu. Pracami projektowymi w Zespole Głównego Projektanta kierowali: mgr inż. Joanna Świtlińska-Robótka i mgr inż. Paweł Niemiec.

Opracowanie pod nazwa: „Analizy służące określeniu potrzeb rozwojowych gminy, niezbędne w toku przeprowadzanej zmiany studium uwarunkowań i kierunków zagospodarowania przestrzennego gminy Stronie Śląskie” wykonane zostało zgodnie z art. 10 ust. 5 ustawy z dnia 27 marca 2003 r. o planowaniu i zagospodarowaniu przestrzennym (tj. Dz.U. z 2017 r. poz.1073 ze zm.).

11. Pozostałe uwarunkowania.

W granicach zmiany studium brak konieczności uwzględnienia uwarunkowań: dotyczących

- obszarów naturalnych zagrożeń geologicznych,
- udokumentowanych złóż kopalin oraz udokumentowanych kompleksów składowania dwutlenku węgla,
- występowania terenów górniczych wyznaczonych na podstawie przepisów odrębnych,
- zadań służących realizacji ponadlokalnych celów publicznych,
- zagrożeń powodziowych oraz zagrożeń bezpieczeństwa ludności i ich mienia,
- terenów mieszkaniowych.
- warunków i jakości życia mieszkańców w tym ochrony ich zdrowia,
- prognoz demograficznych.

II KIERUNKI ZAGOSPODAROWANIA PRZESTRZENNEGO

1. Kierunki zmian w strukturze przestrzennej gminy oraz w przeznaczeniu terenów objętych zmianą studium

Zmiana studium ma za zadanie usankcjonowanie istniejącej podziemnej trasy turystyczno-dydaktycznej na tym terenie wraz z istniejącymi małymi obiektami budowlanymi i niezbędną infrastrukturą techniczną.

Nowe przeznaczenie nie zmienia podstawowej funkcji leśnej terenu („ZL”) wprowadzając funkcje uzupełniająca – usługową („U”) i komunikacyjną („K”).

Teren zmiany studium oznacza się w ujednoliconym rysunku zmiany studium symbolem ZL.U.K.

2. Kierunki i wskaźniki dotyczące zagospodarowania oraz użytkowania terenów objętych zmianą studium, w tym tereny wyłączone spod zabudowy.

Zmiana studium ma zapewnić dalsze funkcjonowanie podziemnej trasy turystyczno-dydaktycznej w obrębie sztolni Nr 18. Możliwe jest również wykorzystanie i przysposobienie do zwiedzania na tym terenie sztolni nr 15. Wszystkie te działania nie mogą naruszać zasobów leśnych jak również istniejących na tym obszarze chronionych siedlisk przyrodniczych. Ewentualna realizacja nowych obiektów kubaturowych niezbędnych dla obsługi turystów winna być skalą, wystrojem i detalem architektonicznym dostosowana do lokalizacji

w warunkach leśnych na zboczu górskim. Dla obiektów kubaturowych, wyłącznie usługowych ustala się wysokość jednej kondygnacji z stromym dachem pokrytym gontem.

3. Obszary oraz zasady ochrony środowiska i jego zasobów, ochrony przyrody, krajobrazu w tym krajobrazu kulturowego i uzdrowisk.

- 1) Teren zmiany studium położony jest w sąsiedztwie wsi Kletno w granicach obrębu Stronie-Lasy.
 - 2) Wprowadzana zmiana studium ma umożliwić dalszy rozwój gminy Stronie Śląskie z uwzględnieniem wszystkich zasad ochrony środowiska i jego zasobów ochrony przyrody, krajobrazu w tym krajobrazu kulturowego.
 - 3) Teren zmiany studium w tym sztolni nr 15 i 18 położony jest poza obszarami uzdrowisk i ich stref ochronnych.
 - 4) Rozwój tej części gminy Stronie Śląskie, w granicach której położony jest teren zmiany studium wraz z sztolniami pokopalnianymi nr 15 i 18 i czynną podziemną trasą turystyczno-edukacyjną w sztolni nr 18 musi uwzględniać wszystkie uwarunkowania, określone w pierwszej części niniejszego dokumentu oraz wymogi przepisów odrębnych, a w szczególności:
 - położenie całego terenu w granicach Śnieżnickiego Parku Krajobrazowego, Specjalnego Obszaru Ochrony Siedlisk Natura 2000 – Góry Bialskie i Grupa Śnieżnika – PLHU 20016.
 - położenie na obszarze Lokalnego Zbiornika Wód Podziemnych Nr 339 „Zbiornik Śnieżnik - Góry Bialskie”.
 - położenie na obszarze dorzecza Odry, zgodnie z ustaleniami wynikającymi z Planu Gospodarowania Wodami.
 - położenie w granicach terenu ochrony pośredniej ujęć wody powierzchniowej w Nowej i Starej Morawie.
 - 5) Należy chronić występujące w granicach zmiany studium wszystkie formy przyrody ożywionej i nieożywionej określone w inwentaryzacji przyrodniczej gminy Stronie Śląskie oraz w przepisach odrębnych w tym w Uchwale Rady Miejskiej w Stroniu Śląskim w sprawie ustanowienia stanowiska dokumentacyjnego sztolni nr 18.
 - 6) Szczególną ochroną należy objąć wszystkie miejsca i siedliska nietoperzy w tym ich zimowe kryjówki. Dotyczy to również ochrony drzew liściastych z dziuplami i z odstającą korą preferowanych przez nietoperze.
 - 7) W przypadku sztolni nr 18 oraz podobnej do niej sztolni nr 15 wykazano brak wpływu turystycznego wykorzystania na nietoperze. Biorąc pod uwagę dotychczasowe opracowania specjalistyczne oraz obecny stan wiedzy o nietoperzach nie przewiduje się oddziaływania skumulowanego funkcjonowania istniejących tras turystycznych w Jaskini Niedźwiedziej i sztolni nr 18 oraz planowanej trasy w sztolni nr 15.
 - 8) Podczas projektowania nowej trasy turystyczno-edukacyjnej w sztolni nr 15 należy przyjąć następujące rozwiązania:
 - prace przy udostępnieniu sztolni powinny być prowadzone w konsultacji z hiropteologiem.
 - przed rozpoczęciem prac, w sezonie zimowym należy sprawdzić czy sztolnia jest zasiedlona przez nietoperze, co pozwoli na określenie konieczności ograniczeń w ruchu turystycznym zimą.
 - konstrukcja zabezpieczenia wejścia do sztolni powinna umożliwiać przelot nietoperzy.
 - wejście do sztolni nie powinno być oświetlone, a trasa turystyczna nie powinna być oświetlona
- w sposób ciągły.

4. Obszary i zasady ochrony dziedzictwa kulturowego i zabytków oraz dóbr kultury współczesnej

W granicach zmiany studium brak jest zabytków. Przedmiotem ochrony winny być obiekty po górnicze (sztolnie, szyby, wyrobiska) stanowiące dobra współczesnej kultury materialnej (obiekty realizowane w latach 1948-1953). Dla pełnej ochrony znajdującej się tu sztolni nr 18 Uchwałą Nr LIII/335/10 Rady Miejskiej w Stroniu Śląskim z dnia 26 lipca 2010 r. – ustanowiono stanowisko dokumentacyjne o nazwie: „Sztolnia nr 18 w Podziemnej Trasie Turystyczno-Edukacyjnej w Starej Kopalni Uranu w Kletnie”. Uchwała precyzuje

zadania ochronne wprowadzając zakaz wydobywania do celów gospodarczych: skał, minerałów, skamieniałości oraz kopalnych szczątków roślin i zwierząt.

Ochronie podlegają tu ponadto istniejące formacje geologiczne reprezentowane przez gnejsy, łupki krystaliczne i grafitowe, marmury, pasma zbudowane z kwarcu, ametystu, fluorytu i zmineralizowanego hematytu.

5. Kierunki rozwoju systemów komunikacji i infrastruktury technicznej.

Komunikacja

Istniejący dojazd do terenu zmiany studium z wykorzystaniem drogi leśnej łączącej Kletno z Janową Górą i Sienną pozostaje bez zmian.

Istniejące place postojowe w rejonie sztolni nr 18 należy zmodernizować, zwiększając przede wszystkim bezpieczeństwo parkowania.

Infrastruktura techniczna

Istniejącą formę zaopatrzenia podmiotu w wodę i energię elektryczną należy uznać za wystarczającą. Niezbędna będzie modernizacja gospodarki ściekowej, szczególnie w aspekcie istniejących sanitariatów. Ogrzewanie obiektów kubaturowych z wykorzystaniem energii elektrycznej bądź gazu bezprzewodowego.

6. Obszary, na których rozmieszczone będą inwestycje celu publicznego o znaczeniu lokalnym

W granicach zmiany studium rozmieszczone będą inwestycje celu publicznego o znaczeniu lokalnym tj. obiekty związane z obsługą ruchu turystycznego w podziemnej trasie turystyczno-dydaktycznej.

7. Obszary, na których rozmieszczone będą inwestycje celu publicznego o znaczeniu ponadlokalnym zgodnie z ustaleniami planu zagospodarowania przestrzennego województwa i ustaleniami programów, o których mowa w art. 48 ust 1

Na terenie objętym opracowaniem zmiany studium, w Planie Zagospodarowania Przestrzennego Województwa Dolnośląskiego Perspektywa 2020, przyjętym Uchwałą Nr XLVIII/1622/14 Sejmiku Województwa Dolnośląskiego z dnia 27 marca 2014r. nie występują szczegółowe zadania dla realizacji inwestycji celu publicznego o znaczeniu krajowym i wojewódzkim.

8. Obszary, na których obowiązkowe jest sporządzenie miejscowego planu zagospodarowania przestrzennego na podstawie przepisów odrębnych, w tym obszary wymagające przeprowadzenia scaleń i podziałów nieruchomości, a także obszary przestrzeni publicznej.

Na obszarze objętym zmianą studium nie występują obszary, na których obowiązkowe jest sporządzenie miejscowego planu zagospodarowania przestrzennego na podstawie przepisów odrębnych, w tym obszary wymagające scaleń i podziałów nieruchomości, a także obszary przestrzeni publicznej.

9. Obszary, dla których gmina zamierza sporządzić miejscowy plan zagospodarowania przestrzennego, w tym obszary wymagające zmiany przeznaczenia gruntów rolnych i leśnych na cele nierolnicze i nieleśne

Dla terenu objętego zmianą studium gmina zamierza sporządzić miejscowy plan zagospodarowania przestrzennego.

Na terenie zmiany studium nie występują grunty rolne co powoduje brak konieczności zmiany przeznaczenia gruntów rolnych na cele nierolnicze.

W zależności od formy przyszłego zagospodarowania i przyjętego programu inwestycyjnego może nastąpić potrzeba niewielkich zmian w przeznaczeniu gruntów leśnych na cele nieleśne. Zagadnienie to winno być rozwiązane na etapie sporządzania miejscowego planu zagospodarowania przestrzennego.

10. Kierunki i zasady kształtowania rolniczej i leśnej przestrzeni produkcyjnej

Brak gruntów rolnych powoduje, iż ustalenia dotyczące rolniczej przestrzeni produkcyjnej są bezprzedmiotowe. Kształtowanie leśnej przestrzeni produkcyjnej w granicach zmiany studium podporządkowane zostało celom ochronnym w tym ochronie siedlisk przyrodniczych.

11. Obszary szczególnego zagrożenia powodzią oraz obszary osuwania się mas ziemnych

Zjawiska te nie występują.

12. Obiekty lub obszary, dla których wyznacza się w złożu kopaliny filar ochronny

Na obszarze objętym zmianą studium obiekty i obszary, dla których w złożu kopaliny wyznacza się filar ochronny, nie występują.

13. Obszary pomników zagłady i ich stref ochronnych oraz obowiązujące na nich ograniczenia prowadzenia działalności gospodarczej 9 zgodnie z przepisami ustawy z dnia 7 maja 1999 r. o ochronie byłych hitlerowskich obozów zagłady (t.j. Dz. U. z 2015 poz.2120).

Na obszarze objętym zmianą studium obszary pomników zagłady, o których mowa wyżej, nie występują

14 Obszary wymagające przekształceń, rehabilitacji lub rekultywacji

Na obszarze objętym zmianą studium obszary wymagające przekształceń, rehabilitacji lub rekultywacji nie występują.

15. Obszary zdegradowane.

Na obszarze objętym zmianą studium nie występują tereny zdegradowane.

16. Granice terenów zamkniętych i ich stref ochronnych

Na obszarze objętym zmianą studium tereny zamknięte jak również strefy ochronne terenów nie występują.

17. Obszary funkcjonalne o znaczeniu lokalnym, w zależności od uwarunkowań i potrzeb zagospodarowania występujących w gminie.

W granicach zmiany studium wyznaczono jeden wspólny obszary funkcjonalny o znaczeniu lokalnym, łączący funkcję leśną z funkcjami uzupełniającymi: usługowa i infrastrukturalna (komunikacyjna).

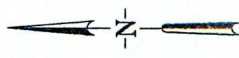
18. Odnawialne źródła energii

Na terenie całego obrębu Stronie – Lasy a więc również w granicach zmiany studium nie wyznaczono obszarów, na których będą rozmieszczone urządzenia wytwarzające energię z odnawialnych źródeł energii o mocy przekraczającej 100kV.

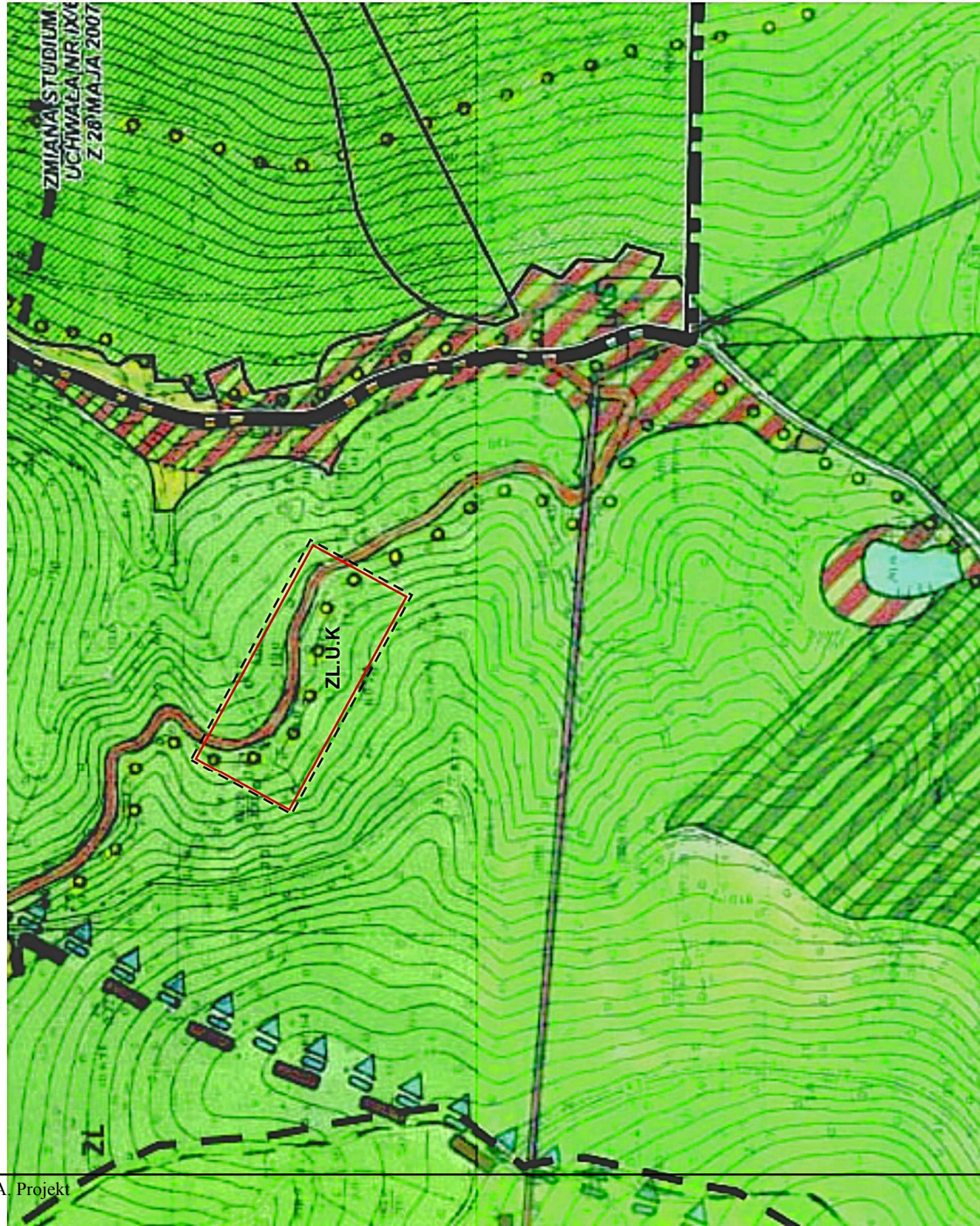
Załącznik nr 2 do uchwały Rady Miejskiej Stronia Śląskiego Nr.....z dnia.....

ZMIANA STUDIUM UWARUNKOWAŃ I KIERUNKÓW ZAGOSPODAROWANIA PRZESTRZENNEGO MIASTA I GMINY STRONIE ŚLĄSKIE W GRANICACH CZĘŚCI OBRĘBÓW STRONIE LASY

Podziemna trasa turystyczno-edukacyjna w byłej kopalni uranu i fluorytu w Kletnie



Ujednolicony rysunek w skali 1:10000



OZNACZENIA:

	ZL.U.K
	Strona 1

Teren lasów z dodatkową funkcją usługową i komunikacyjną

Granica zmiany studium

Załącznik Nr 3 do Uchwały Nr
Rady Miejskiej Stronia Śląskiego
z dnia 29 stycznia 2018 r.

Rozstrzygnięcie o sposobie rozpatrzenia uwag do projektu zmiany studium uwarunkowań i kierunków zagospodarowania przestrzennego miasta i gminy Stronie Śląskie
w obrębie Stronie – Lasy (podziemna trasa w Kletnie)

Na podstawie art. 12 ust.1 ustawy z dnia 27 marca 2003 r. o planowaniu i zagospodarowaniu przestrzennym (j.t. Dz.U. z 2017 r., poz. 1073 ze zm.), art. 7 ust. 1 pkt 2 i 3 ustawy z dnia 8 marca 1990 r. o samorządzie gminnym (j.t. Dz.U. z 2017 r., poz. 1875 ze zm.) - Rada Miejska Stronia Śląskiego rozstrzyga co następuje:

W trakcie wyłożenia projektu zmiany studium wraz z prognozą oddziaływania na środowisko do publicznego wglądu - nie zgłoszono żadnych uwag do proponowanych rozwiązań.

Uzasadnienie

Prace nad niniejszą zmianą studium zostały rozpoczęte na podstawie Uchwały Nr XXVII/163/16 Rady Miejskiej Stronia Śląskiego z dnia 29 września 2016r. w sprawie przystąpienia do sporządzania zmiany studium uwarunkowań i kierunków zagospodarowania przestrzennego miasta i gminy Stronie Śląskie w granicach części obrębu Stronie – Lasy.

Przedmiotem zmiany jest niewielka część terenów leśnych położonych w sąsiedztwie drogi leśnej łączącej Kletno z Janową Górą. W granicach opracowania znajdują się dwie pogórnice sztolnie nr 15 i 18, z których tylko jedna tj. nr 18 jest zagospodarowana i udostępniona do zwiedzania. Dokonana zmiana studium ma umożliwić również turystyczne zagospodarowanie sztolni nr 15.

Procedurę planistyczną związaną z wykonaniem zmiany studium przeprowadzono zgodnie z wymogami ustawy o planowaniu i zagospodarowaniu przestrzennym. W trakcie prac nad zmianą studium uzyskano pozytywne opinie i uzgodnienia wszystkich zainteresowanych organów i instytucji w tym Regionalnej Dyrekcji Ochrony Środowiska we Wrocławiu oraz Gminnej Komisji Urbanistyczno-Architektonicznej w Stroniu Śląskim. W trakcie wyłożenia projektu zmiany studium do publicznego wglądu nie zgłoszono żadnych uwag.