

Projekt

z dnia 18 marca 2013 r.

Zatwierdzony przez

**UCHWAŁA NR
RADY MIEJSKIEJ STRONIA ŚLĄSKIEGO**

z dnia 25 marca 2013 r.

w sprawie zatwierdzenia Planu Odnowy Miejscowości Goszów - Młynowiec

Na podstawie art. 18 ust. 2 pkt 6 ustawy z dnia 8 marca 1990 roku o samorządzie gminnym (tekst jednolity Dz. U. z 2001 r. Nr 142, poz. 1591 ze zmianami) Rada Miejska Stronia Śląskiego uchwala co następuje:

§ 1. Zatwierdza się Plan Odnowy Miejscowości Goszów - Młynowiec. Plan Odnowy Miejscowości Goszów - Młynowiec na lata 2013-2020 po zmianach stanowi załącznik do niniejszej uchwały.

§ 2. Wykonanie uchwały powierza się Burmistrzowi Stronia Śląskiego.

§ 3. Uchwała wchodzi w życie z dniem podjęcia.

Załącznik do Uchwały nr ... Rady Miejskiej Stronia Śląskiego z dnia 25 marca 2013 r.

PLAN ODNOWY MIEJSCOWOŚCI
GOSZÓW - MŁYNOWIEC
2013 – 2020

Goszów – Młynowiec, grudzień 2012 r. (zmiany: marzec 2013 r.)

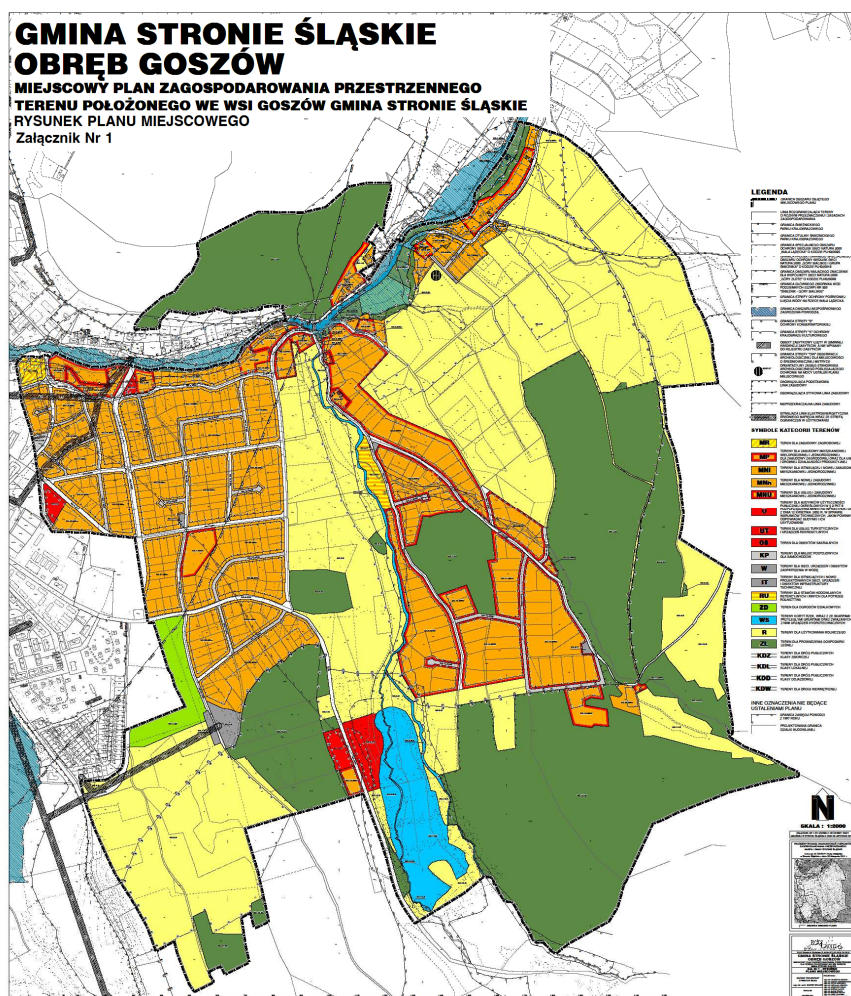
SPIS TREŚCI

1. CHARAKTERYSTYKA MIEJSCOWOŚCI	3
1.1. POŁOŻENIE, PRZYNALEŻNOŚĆ ADMINISTRACYJNA, POWIERZCHNIA, LICZBA LUDNOŚCI	3
1.2 HISTORIA	5
1.3 UKŁAD PRZESTRZENNY	6
1.4 ZABUDOWA	7
2. INWENTARYZACJA ZASOBÓW SŁUŻĄCYCH ODNOWIE MIEJSCOWOŚCI	8
3. ANALIZA SWOT. OCENA MOCNYCH I SŁABYCH STRON MIEJSCOWOŚCI ORAZ SZANS I ZAGROŻEŃ.	18
4. PLANOWANE KIERUNKI ROZWOJU	21
4.1. PRIORYTETY ROZWOJU, CELE STRATEGICZNE, ZADANIA PRIORYTETOWE	21
4.2 OPIS PLANOWANYCH ZADAŃ INWESTYCYJNYCH I PRZEDSIĘWZIĘĆ AKTYWIZUJĄCYCH SPOŁECZNOŚĆ	22
4.3 HARMONOGRAM ZADAŃ INWESTYCYJNYCH I PRZEDSIĘWZIĘĆ AKTYWIZUJĄCYCH SPOŁECZNOŚĆ	24
5. OBSZARY O SZCZEGÓLNYM ZNACZENIU DLA ZASPOKAJANIA POTRZEB MIESZKAŃCÓW	26
6. MONITOROWANIE PLANU ODNOWY MIEJSCOWOŚCI	27

1. CHARAKTERYSTYKA MIEJSCOWOŚCI.

1.1. Położenie miejscowości, przynależność administracyjna, powierzchnia, liczba ludności.

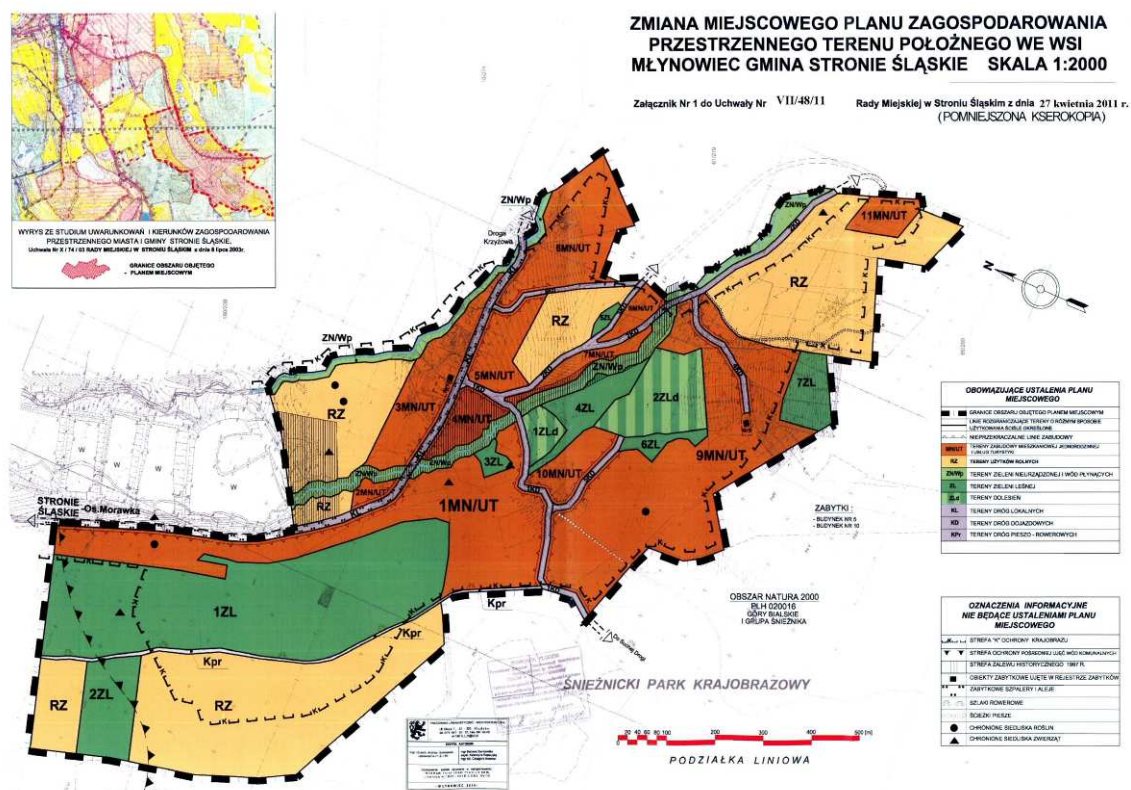
Goszów położony jest na wysokości 490 – 530 m n. p. m., u wylotu doliny górnej Białej Łądeckiej, stanowiącej granicę pomiędzy Górami Żłotymi i Górami Białskimi. Od południowego - wschodu nad miejscowością wznosi się Łysiec (964 m n. p. m.) w Górach Białskich, a od północy Sowia Kopa (672 m n. p. m.) w Górach Żłotych. Dolinę, w której leży Goszów, przewężają na granicy z sąsiednim Starym Gierałtówem wzniesienia: Kłobka (688 m n. p. m.) w Górach Żłotych i Wilcza (683 m n. p. m.) w Górach Białskich. Od zachodu Goszów łączy się zabudową ze Stroniem Śląskim, stanowiąc jego przedmieście, od wschodu graniczy ze Starym Gierałtówem, a od południa z Młynowcem. Powierzchnia Goszowa wynosi 506 ha. Liczba ludności (stan na 31.12.2011 r.): 129 osób. Goszów, dzięki bliskości Stronia Śląskiego, posiada ustabilizowaną sytuację ludnościową, z niewielką tendencją rosnącą (1980 r. – 123, 1990 r. – 109, 2000 – 117, 2010 – 130).



Rys. 1.

Miejscowy Plan
Zagospodarowania
Przestrzennego –
Goszów.

Młynowiec położony jest na wysokości 490 – 630 m n. p. m., w górnej części doliny Młynówki i Małej Młynówki, na północno – zachodnim zboczu Suszycy (1047 m n. p. m.) w Górach Białskich. Od zachodu Młynowiec graniczy ze Stroniem Śląskim, od północy z Goszowem. Powierzchnia Młynowca wynosi 101 ha. Liczba ludności (stan na 31.12.2011 r.): 18 osób. W przeciwieństwie do Goszowa, obserwuje się tendencję malejącą w liczbie mieszkańców wsi (1980 r. – 24, 1990 r. – 27, 2000 r. – 30, 2010 - 22).



Rys. 2. Miejsowy Plan Zagospodarowania Przestrzennego – Młynowiec.

Sołectwo Goszów, obejmujące wsie Goszów i Młynowiec, utworzone zostało na mocy uchwały nr 39/IX/91 Rady Miejskiej w Stroniu Śląskim z dnia 30 stycznia 1991 roku. Statut Sołectwa Goszów przyjęty został uchwałą Nr XXIV/151/08 Rady Miejskiej w Stroniu Śląskim z dnia 27 czerwca 2008 r. (Dz. U. 215 poz. 2406 z 8.08.2008 r.). Sołectwo Goszów położone jest Gminie Stronie Śląskie, w powiecie kłodzkim, w województwie dolnośląskim. Głównym ciągiem komunikacyjnym jest droga powiatowa nr 3229 D, relacji Stronie Śląskie – Bielice.

1.2 Historia.

Goszów jest starą wsią, ale jego początki nie są dobrze udokumentowane. Miejscowość wzmiankowana jest w źródłach historycznych od 1344 r., kiedy to była wsią rycerską. W XIV w. Goszów należał do opuszczonych dóbr karpieńskich Tammo von Glaubos (właściciela zamku w Karpnie i okolicznych ziem). W 1465 r. wzmiankowano sędziostwo, które w średniowieczu należało do Karpna. Ok. 1560 r. Goszów wchodził w skład katolickiej parafii w Strachocinie. W XVI w. czynne były kopalnie i kuźnica żelaza. Oprócz górnictwa i hutnictwa, od XVI w. rozwijał się także przemysł drzewny. W drugiej połowie XVI w. czynne były aż trzy tartaki, a wieś dostarczała drewno na potrzeby kłodzkiego zamku. Do końca XVII w. Goszów wchodził w skład dóbr królewskich. Potem wieś weszła w skład dużych dóbr ziemskich z siedzibą w Stroniu Śląskim i pozostawała cały czas w ich składzie (dobra strońskie wielokrotnie zmieniały właścicieli, a w 1838 r. majątek kupiła księżna Marianna Orańska). W XVIII i XIX w. w Goszowie działały młyny, prasa olejowa, gorzelnia i cegielnia. Szkołę w Goszowie wzmiankowano w 1830 r. W drugiej połowie XIX w. Goszów był jedną z największych wsi w Górach Bialskich i letniskiem często odwiedzanym przez kuracjuszy z pobliskiego Łądka - Zdroju. Działał tu, m. in., duży kamieniołom gnejsów, z których wyrabiano krawężniki i kostkę brukową. Do rozwoju miejscowości przyczyniło się także powstanie i rozwój huty szkła kryształowego w Stroniu. Okres największego rozwoju wsi przypadł na lata 1870 -1910. W 1910 r. Goszów liczył 819 mieszkańców. Po 1945 r. liczba ludności nigdy nie przekroczyła 200 osób, a wieś miała charakter rolniczy. Obecnie odradzają się tradycje letniskowe.

Młynowiec założony został w 1580 r. na terenie dóbr kameralnych. Wieś składała się z trzech części, z których każda, jeszcze w XVII w., uważana była za odrębną gminę wiejską (Mühlbach, Buchdorfel i Pfaffensteig). Początkowo mieszkańcy wsi zajmowali się wytwarzaniem węgla drzewnego dla cesarskiej kuźnicy w Strachocinie. Po upadku górnictwa i hutnictwa w czasie wojny trzydziestoletniej (1618 – 1648), Młynowiec pozostał osadą rolniczą i leśną. W 1684 r. wieś została sprzedana Althannom z Międzyzlesia i włączona do klucza Stronie. Ok. 1789 r. Młynowiec składał się z dwóch leżących obok siebie części: Młynowca i Młynowca – Popkowa (Mühlbach – Pfaffensteig). W 1830 r. Popków uzyskał statut kolonii, a w latach 1887 – 1905 mieszkało w nim 38 - 45 osób. Największą liczbę ludności w dziejach Młynowca odnotowano w latach 1867 – 1895 (201-218 osób), a w okresie

międzywojennym odnotowano jej spadek. Po 1945 r. Młynowiec i Popków zostały zasiedlone, ale z biegiem czasu Młynowiec wyludnił się w znacznym stopniu, a Popków – całkowicie.

1.3 Układ przestrzenny.

Goszów to wieś łańcuchowa. Od XVIII w. wieś stanowi część jednolitego wiejskiego układu osadniczego, który wykształcił się wzdłuż całej doliny górnej Białej Łądeckiej: od Stronia, przez Goszów, Stary Gierałtów, Nowy Gierałtów, aż po Bielice. Dokładniejsze przedstawienie układu wsi znane jest dopiero z 1824 r., kiedy to w zachodniej części wsi występowały elementy układu łańcuchowego i wielodrożnego, połączonego z rozłogami. Wieś była szersza i okazalsza w zachodniej części, bliżej Stronia, a zwężała się ku wschodowi. W latach 1883-1912 Goszów został rozbudowany o nowe drogi wytyczone na stokach wzniesień i poza wsią, równoległe do koryta Białej Łądeckiej. Usytuowano przy nich nowe zagrody. W latach 70-tych i 80-tych XIX w. granica między Stroniem i Goszowem zatarta się w wyniku wzniesienia budynków huty szkła, przy nowo wytyczonej drodze nad Białą Łądecką oraz licznych nowych budynków mieszkalno-usługowych wzdłuż ulicy Mickiewicza, powstałej na gruntach obu miejscowości. W 1967 r., gdy Stronie Śląskie otrzymało prawa miejskie, zachodnią część Goszowa włączono w granice miasta, co jeszcze bardziej wpłynęło na zatarcie się granicy między obydwojoma miejscowościami. Po 1945 r. wyludnienie wsi spowodowało zaniknięcie części zabudowy, ale dawny układ przestrzenny Goszowa jest nadal czytelny.

Młynowiec składa się z dwóch części położonych w dolinach potoków Młynówki i Małej Młynówki, na wysokości 590 - 630 m. n. p. m. Otoczenie wsi stanowią doliny potoków wypełnione łąkami z zagajnikami, a od południa i wschodu lasy świerkowe porastające Góry Bialskie. W poł. XVIII w. obok trzech głównych części wsi (Mühlbach, Buchdorfel i Pfeffenstein), istniała też czwarta, przy młynie, gdzie później powstała leśniczówka. Jest to obecnie zachowana, wyżej położona część Młynowca. Tzw. Wielki Młynowiec (Gross Mühlbach) o układzie łańcuchowym znajdował się w górnej części doliny Młynówki i przy drodze prowadzącej do Stronia. Na południe od Wielkiego Młynowca i w dolinie Małej Młynówki znajdował się Mały Młynowiec (Klein Mühlbach), o układzie łańcuchowym, wchodzący dość głęboko na

stok Suszycy. Na północy – zachód od obu części wsi i przy drodze do Stronia usytuowane było skupisko domostw z młynem. Na początku XIX w. układ i zasięg wszystkich części wsi pozostawał jeszcze taki, jak w XVIII w. Przekształcenia układu przestrzennego nastąpiły dopiero ok. 1883 - 1912 r. Wówczas zanikła częściowo zabudowa Wielkiego i Małego Młynowca, a teren obu części wsi, z zachowanymi pojedynczymi budynkami, został zalesiony. W efekcie wieś cofnęła się w kierunku zachodnim, ku najmniejszej części osady (z młynem i leśniczówką) mającej prosty układ wielodrożny. Jest to jedyna zachowana do dziś część Młynowca.

Przysiółek Popków rozwijał się w dolinie Popkówki (mającej swoje źródło na stoku Gołogóry), przy lokalnej drodze do Goszowa, na wysokości 620-690 m n. p. m. W połowie XVIII w. osada miała układ łańcuchowy i zabudowana była jednostronnie pojedynczymi, dość rzadko usytuowanymi budynkami wzniesionymi przy drodze na stoku Gołogóry, prowadzącej na Przełęcz Dział. Około 1824 r. pojawiły się też domostwa po drugiej stronie tej drogi. Układ ten zachowany był w latach 1883-1912. Obecnie zachowały się jedynie ruiny domostw, a dawny układ przestrzenny Popkowa nie jest już czytelny. W drugiej połowie XIX w. zbudowano drogę widokową „Albrecht Marien Weg” prowadzącą ze Stronia przez Młynowiec i Przełęcz Dział do Starego Gierałtowa. Dzięki tej inwestycji, Młynowiec znalazł się na trasie często uczęszczanej przez turystów, jednak nigdy nie rozwinął się jako lotnisko.

1.4 Zabudowa.

Goszów. Na początku XIX w. zabudowa wsi rozlokowana była w skupiskach i tworzona przez zagrody trójstronnie i dwustronnie zabudowane oraz przez zabudowę szerokofrontową. Stosunkowo dużo było okazałych zagród. W latach 1883-1912 zabudowa wsi skupiona była następująco: w centrum wsi, przy korycie Białej Łądeckiej, znajdowała się skupiona zabudowa szerokofrontowa, natomiast przy drogach na stokach wzniesień, na południe od Białej Łądeckiej, znajdowały się znacznie od siebie oddalone okazałe zagrody zabudowane w czworobok. Okazalsza i liczniejsza zabudowa znajdowała się na terenie zagrody należącej do wolnych dóbr sędziowskich. Wyróżniał się też zespół zabudowań gospody. Dzisiaj brak dominanty architektonicznej w krajobrazie wsi. Goszów, będąc dużą wsią, nigdy nie posiadał kościoła, zawsze należał do parafii w Strachocinie (obecnie znajdującej się na terenie

Stronia Śląskiego). Jedyńm budynkiem sakralnym jest barokowa kapliczka domkowa z drugiej połowy XVIII w. położona przy zagrodzie nr 7.

Młynowiec. W XVIII w. zabudowa wsi była bardzo skromna. W obrębie Wielkiego Młynowca wzniesiono budynki szerokofrontowe sytuowane po jednej stronie drogi prowadzącej do Stronia. W Małym Młynowcu powstawały pojedyncze, niewielkie zagrody. W latach 1883-1912 zabudowa wsi została znacznie przerzedzona, szczególnie na terenie Wielkiego Młynowca. Zagrody znajdowały się także w części wsi przy młynie. W okresie międzywojennym duża część domów w Młynowcu była drewniana. Obecnie zabudowa dawnej wsi praktycznie zanikła. Z większych budynków zachował się zespół dawnego Młyna (nr 10). Naprzeciwko domu nr 1 stoi kapliczka słupowa.

2. INWENTARYZACJA ZASOBÓW SŁUŻĄCYCH ODNOWIE MIEJSCOWOŚCI.

Sołectwo Goszów położone jest na terenach o cennych walorach przyrodniczych. Stanowi to jego największy atut i potencjał dla rozwoju funkcji turystycznych. Ponadto, bezpośrednie sąsiedztwo Stronia Śląskiego predysponuje Goszów do rozwoju funkcji usługowych oraz niewielkich zakładów produkcyjnych czy rękodzielniczych, których działalność nie wpłynie na pogorszenie stanu środowiska naturalnego i nie zepsuje krajobrazu kulturowego miejscowości. Młynowiec, ze względu na większe oddalenie od Stronia Śląskiego oraz bezpośrednie sąsiedztwo Gór Bialskich, powinien rozwijać się jako miejscowość turystyczno – letniskowa.

Zasoby	Opis
Zasoby przyrodnicze	
-walory krajobrazu, rzeźby terenu	urozmaiconą górską rzeźbą terenu, zalesione wzniesienia Gór Bialskich i Gór Złotych oddzielone od siebie dolinami rzek: Białej Łądeckiej, Młynówki, Małej Młynówki i Popówki; krajobraz naturalny, w niewielkim stopniu przekształcony przez człowieka, w którym dominują łąki i lasy, stanowiące

Zasoby	Opis
	siedliska wielu gatunków roślin i dziko żyjących zwierząt
-stan środowiska	środowisko naturalne w niewielkim stopniu przekształcone przez człowieka, teren objęty ochroną przyrody w ramach Śnieżnickiego Parku Krajobrazowego oraz Obszaru Natura 2000; Góry Bialskie stanowią najdziksze pod względem przyrodniczym pasmo Sudetów polskich, stanowiące ważną ostoję zwierząt, wody Białej Łądeckiej zaliczane są do I i II klasy czystości, czyste powietrze
-walory klimatu	klimat górski, z krótkim okresem wegetacyjnym, długim okresem zalegania pokrywy śnieżnej, większą ilością opadów oraz częstszymi i silniejszymi wiatrami, w porównaniu z terenami niżej położonymi; bodźcowy górski klimat ma walory uzdrowiskowe i sprzyja rekreacji i wypoczynkowi, długi okres zalegania pokrywy śnieżnej sprzyja rozwojowi turystyki zimowej. Młynowiec, ze względu na położenie w wąskiej dolinie Młynówki, osłonięty jest zboczami Gór Bialskich przed silnymi wiatrami, co zwiększa jego walory jako miejscowości letniskowej.
-walory szaty roślinnej	bogate w roślinność zielną łąki wzdłuż dolin rzecznych oraz na północnych stokach Gór Bialskich, stoki i szczyty gór porośnięte lasami świerkowymi z domieszką buków, a także modrzewi i jaworów, z bogatym poszyciem i runem leśnym (grzyby, jagody, maliny)
-cenne przyrodniczo obszary lub obiekty	Ochrona cennych walorów środowiska naturalnego Sołectwa Goszów jest prawnie usankcjonowana. Sołectwo położone jest w obrębie następujących obszarów chronionej przyrody: 1) Śnieżnickiego Parku Krajobrazowego, 2) otuliny Śnieżnickiego Parku Krajobrazowego, 3) Specjalnego Obszaru Ochrony Siedlisk sieci NATURA 2000 „Biała Łądecka”, 4) Specjalnego Obszaru Ochrony Siedlisk sieci NATURA 2000 „Góry Bialskie i Grupa Śnieżnika”, 5) Specjalnego Obszaru Ochrony Siedlisk sieci NATURA 2000 „Góry Złote” (w niewielkiej części położonej na północ od Białej Łądeckiej). Występują tu liczne stare drzewa i aleje, a wśród nich tzw. „Droga Młyńska” ze Stronia do Młynowca, obsadzona obustronnie klonami pospolitymi (w XIX. stanowiła ona znaną widokową trasę w kierunku Gór Bialskich). Na Łyścu i pobliskiej Sowiej Kopie występują ciekawe grupy skalne

Zasoby	Opis
	zbudowane z gnejsów.
-świat zwierzęcy (ostoje, siedliska)	Fauna Gór Białskich (zwłaszcza bezkręgowców) należy do najbogatszych w polskich górach. W czystych wodach Białej Łądeckiej żyją pstrągi i lipienie. W lasach mają swoje ostoje jelenie, dziki, borsuki, gronostaje, kuny leśne. Na łąkach spotkać można czaple, bociany czarne (Polska Czerwona Księga Zwierząt), cietrzewie, głuszce i jarząbki, a nad potokami – pluszcze (jedyne występujące w Polsce ptaki śpiewające, które potrafią nurkować).
-wody powierzchniowe (cieki, rzeki, stawy)	rzeki: Biała Łądecka, Młynówka, Mała Młynówka, Popówka, stawy hodowlane (Raj Pstrąga)
-wody podziemne	Wody podziemne zalegają w czwartorzędowych utworach wodonośnych doliny Białej Łądeckiej i odcinków ujściowych jej dopływów. Zwierciadło wody w piaszczysto-żwirowych warstwach występuje bardzo płytko, od 0 do 3 m, uzależnione jest od poziomu wody w ciekach, zasilane z opadów atmosferycznych i eksploatowane poprzez studnie.
-gleby	gleby słabe, głównie brunatne wytworzone ze skał krystalicznych oraz brunatne deluwialne występujące w niższych częściach stoków (są to utwory namyte z wyższych partii stoków i osadzone poniżej), wzdłuż dolin rzecznych w niewielkiej ilości występują żyzniejsze mady
-kopaliny	skały magmowe i metamorficzne, głównie gnejsy, brak udokumentowanych złóż kopalin, których eksploatacja byłaby opłacalna
Zasoby kulturowe	
-walory architektury	<p>Poza starymi domami i zabudowaniami gospodarczymi (głównie pochodzącymi z drugiej połowy XIX i pierwszej połowy XX w.), brak obiektów cennych architektonicznie.</p> <p>W Goszowie ochroną konserwatorską objęte są:</p> <ol style="list-style-type: none"> 1) dom mieszkalno-gospodarczy (Goszów 25), 2) dom mieszkalno-gospodarczy (Goszów 24), 3) dom mieszkalno-gospodarczy (Goszów 22), 4) dom mieszkalno-gospodarczy (Goszów 20), 5) dom mieszkalno-gospodarczy (Goszów 21), 6) budynek gospodarczy (Goszów 18), 7) dom mieszkalno-gospodarczy (Goszów 11);

Zasoby	Opis
	<p>8) dom mieszkalno-gospodarczy (Goszów 13); 9) dom mieszkalno-gospodarczy (Goszów 14); 10) budynek gospodarczy (Goszów 14); 11) dom mieszkalny (Goszów 30); 12) dom mieszkalny (Goszów 29); 13) dom mieszkalny (Goszów 8); 14) dom mieszkalno-gospodarczy (Goszów 7); 15) dom mieszkalny (Goszów 4); 16) dom mieszkalno-gospodarczy (Goszów 2); 17) dom mieszkalno-gospodarczy (Goszów 3); 18) kapliczka przydrożna pomiędzy obiektami o adresach: Goszów 22 i Goszów 23 (obok Goszów 21).</p> <p>Na rozstaju dróg w dolinie Młynówki stoi kamienny krzyż z XIX w.</p> <p>W Młynowcu do zabytków budownictwa zalicza się: 1. dom mieszkalny, pocz. XX w. (Młynowiec 5) 2. dom mieszkalno-gospodarczy, koniec XIX w. (Młynowiec 10). W Młynowcu znajdują się pozostałości drewnianej kalwarii.</p>
-walory przestrzeni wiejskiej publicznej	działka sołecka nad rzeką Białą Łądecką z wiatą „Czarci Raj” w Goszowie, służąca integracji i rekreacji mieszkańców oraz turystów
-walory przestrzeni wiejskiej prywatnej	dominuje zabudowa jednorodzinna z przydomowymi zabudowaniami gospodarczymi, ogródkami i sadami
-święta, odpusty, pielgrzymki	spotkania wiejskie organizowane przez Radę Sołecką i Grupę Odnowy Wsi na działce sołeckiej oraz na posesji Sołtysa z okazji świąt religijnych i okolicznościowych, np. Mikołajki, Boże Narodzenie, Dzień Dziecka, Dzień Kobiet.

Zasoby	Opis
-tradycje, obrzędy, gwara -legendy, podania i fakty historyczne -specyficzne nazwy -ważne postacie, przekazy historyczne i literackie	- tradycje i zwyczaje związane z obrzędowością chrześcijańską i słowiańską pielęgnowane w rodzinach, - legenda o smoku na Łyścu (szczyt w Górach Bialskich, wznoszący się nad Starym Gierałtowcem i Goszowem) i trzech siostrach (Trzy Siostry – największa grupa skalna w Górach Bialskich w sąsiednim Starym Gierałtowie), - skałki na Sowiej Kopie nazywane są „Skałkami Miłości”, Młynowiec potocznie nazywany jest Młynowem (Młynów) zwarty obszar leśny przy drodze Stronie – Młynowiec - „Laskiem przy Młynowcu”, zaś Łysiec - Łysą Górą, - brak ważnych postaci oraz przekazów historycznych i literackich.
- dawne zawody - specyficzne produkty	- tradycyjna stolarka wykonywana w jednej rodzinie od dwóch pokoleń, - produkty rolne od lokalnych rolników (wełna, mleko krowie i kozie, baranina), tradycyjne wypieki, - świeże pstrągi ze stawów hodowlanych
-działki pod zabudowę mieszkalno – usługową	Gmina jest w posiadaniu działek budowlano – rolnych na terenie sołectwa, ale nie wszystkie są przygotowane do sprzedaży. Trwa podział geodezyjny działek w celu wystawienia ich na sprzedaż. Pojawiają się oferty sprzedaży prywatnych działek rolnych i budowlanych.
Infrastruktura społeczna	
-place publicznych spotkań, festynów	- działka sołecka nad rzeką Białą Łądecką w Goszowie, z zadaszoną wiatą i miejscem pod budowę boiska sportowego
-sale spotkań, świetlice, kluby	brak
-miejsca uprawiania sportu	brak
-miejsca rekreacji	stawy hodowlane Raj Pstrąga, działka sołecka w Goszowie, rzeka Biała Łądecka

Zasoby	Opis
-ścieżki rowerowe, szlaki turystyczne	bardzo ciekawy żółty szlak pieszy z przepięknymi widokami, prowadzący przez mało znane zakątki Gór Bialskich (Stronie Śląskie - Przełęcz Dział - Czernica - Płoska – Bielice), ścieżka spacerowa wokół Stronia Śląskiego biegnąca we fragmencie przez Goszów, gminne trasy rowerowe 5722 (Trasa „Pod Łyścem”), 5725 (Trasa Pętla Gór Bialskich – zachodnia), czerwony szlak rowerowy („Pętla Gór Bialskich”)
-szkoły	Dzieci ze wsi Goszów i Młynowiec dowożone są do szkoły podstawowej oraz do gimnazjum w Stroniu Śląskim.
-przedszkola	najbliższe przedszkole znajduje się w Stroniu Śląskim
- biblioteki	najbliższa Biblioteka Miejska znajduje się w Stroniu Śląskim
- placówki opieki społecznej	najbliższy Ośrodek Pomocy Społecznej znajduje się w Stroniu Śląskim
- placówki służby zdrowia	mieszkańcy wsi korzystają z ośrodków zdrowia znajdujących się w Stroniu Śląskim; najbliższy szpital znajduje się w Kłodzku, oddalonym ok. 40 km od Sołectwa
- straż pożarna	ochrona przeciwpożarowa prowadzona jest przez jednostkę Ochotniczej Straży Pożarnej ze Starego Gierałtowa i Stronia Śląskiego
Infrastruktura techniczna	
-wodociąg, kanalizacja	Goszów jest prawie w całości skanalizowany. Młynowiec nie jest skanalizowany. Niewielka część Goszowa czerpie wodę z wodociągu miejskiego, pozostała część mieszkańców sołectwa ma wodę ze studni przydomowych i własnych ujęć.
- drogi (nawierzchnia, oznakowanie, oświetlenie)	W sołectwie znajdują się drogi o nawierzchni asfaltowej. Młynowiec ma oświetlenie wzdłuż głównej drogi gminnej. Goszów jest oświetlony w bardzo niewielkiej części przylegającej do Stronia Śląskiego, wzdłuż drogi powiatowej.
chodniki, parkingi, przystanki	brak zagospodarowanych parkingów turystycznych oraz miejsc odpoczynku (poza wiatą „Czarci Raj” na działce sołectwiej), w Goszowie jest przystanek PKS na żądanie
sieć telefoniczna i dostępność Internetu	Sołectwo ma sieć telefoniczną oraz dostęp do Internetu.

Zasoby	Opis
telefonii komórkowa	Na terenie sołectwa nie ma problemów z zasięgiem telefonii komórkowej (poza wyższymi partiami gór).
Środki finansowe i pozyskiwanie funduszy	
-środki udostępniane przez gminę	Fundusz Sołecki oraz dodatkowe wsparcie materiałowe lub finansowe w miarę potrzeb udzielane przez gminę (a także przez Nadleśnictwo Łądek – Zdrój)
- środki wypracowywane	<p>lokalne granty, tj. Fundusz Lokalny Masywu Śnieżnika (w 2012 r. sołectwo otrzymało dotację na budowę wiaty w czynie społecznym)</p> <p>Dostępne są również fundusze unijne z Programu Rozwoju Obszarów Wiejskich, w tym środki w ramach Programu Odnowy Wsi Dolnośląskiej (sołectwo należy do programu ale do tej pory nie aplikowało o dotacje).</p>
Mieszkańcy (kapitał społeczny i ludzki)	
- Autorytety i znane postacie we wsi	Właściciele obiektów noclegowych i firm usługowych, Sołtys i Rada sołecka, Grupa Odnowy Wsi, A. Falikowski – akordeonista, A. Szczęśny – radca prawny.
- Krajanie znani w regionie, w kraju i zagranicą	S. Szczęśny – redaktor sportowy
- Osoby o specyficznej lub ważnej dla sołectwa wiedzy i umiejętnościach, m.in. studenci	W sołectwie mieszkają m. in.: akordeonista, nauczyciel historii, nauczyciel języka angielskiego, lekarz pediatra i farmaceuta, studentka technologii chemicznej na Politechnice Wrocławskiej oraz student Hotelarstwa i Turystyki.
Przedsiębiorcy, sponsorzy	właściciele obiektów noclegowych i firm usługowych
Pracownicy nauki	Wśród mieszkańców są: nauczyciele, lekarz pediatra i farmaceuta.
Związki i stowarzyszenia	Brak lokalnych związków i stowarzyszeń ale Rada Sołecka współpracuje ze Stowarzyszeniem Doliny Białej Łądeckiej „Kruszynka” w Starym Gierałtowie (np. przy wydawaniu materiałów promocyjnych o Dolinie Białej Łądeckiej).
Kontakty zewnętrzne (np.	w ramach działań Urzędu Miejskiego w Stroniu Śl.

Zasoby	Opis
z mediami)	
Współpraca zagraniczna i krajowa	w ramach działań Urzędu Miejskiego w Stroniu Śl.
Informacje dostępne o wsi	
-Publikatory, lokalna prasa	Biuletyn Samorządowy „Nowinki Strońskie”, materiały promocyjne wydawane przez gminę oraz Stowarzyszenie Przyjaciół Doliny Białej Łądeckiej w Starym Gierałowie (broszurki o walorach wsi).
-Książki, przewodniki	Przewodniki turystyczne o regionie, Słownik geografii turystycznej Sudetów, brak książek poświęconych wyłącznie wsi Goszów i Młynowiec.
-Strony internetowe	www.stronie.pl, www.goszow.stronskiewioski.pl, www.mlynowiec.stronskiewioski.pl, lokalne i regionalne portale turystyczno - informacyjne

Sieć komunikacyjna.

Przez teren wsi przebiega droga powiatowa nr 3229 D relacji Stronie Śląskie- Bielice oraz drogi gminne. Goszów posiada połączenia autobusowe PKS (w miejscowości znajduje się przystanek autobusowy na żądanie). W Młynowcu brak komunikacji publicznej.

Elektroenergetyka.

Goszów i Młynowiec zaopatrywane są w energię elektryczną z Głównego Punktu Zasilania zlokalizowanego w Łądku Zdroju. Zaopatrzenie w energię elektryczną prowadzone jest liniami napowietrznymi średnich napięć 20 kV. Trwa modernizacja sieci, która ograniczy ilość częstych, szczególnie w porze zimowej, awarii prądu.

Ciepłownictwo.

Mieszkańcy wsi indywidualnie ogrzewają swoje budynki mieszkalne piecami lub instalacjami C.O. Podstawowym opałem jest węgiel, koks i drewno.

Gazownictwo.

Sołectwo nie jest zgazyfikowane. Gospodarstwa domowe zaopatrywane są w gaz płynny w butlach, z zastosowaniem do celów użytkowych, głównie w kuchniach domowych.

Gospodarka wodno – ściekowa.

Poza niewielką częścią Goszowa, Sołectwo nie posiada sieci wodociągowej. Mieszkańcy pobierają wodę ze studni przydomowych. Goszów jest skanalizowany, a w Młynowcu ścieki gromadzone są w przydomowych zbiornikach.

Gospodarka odpadami stałymi.

Odpady stałe zbierane są na terenie Sołectwa do indywidualnych kontenerów i wywożone przez przedsiębiorców zajmujących się wywozem nieczystości. W każdej miejscowości znajdują się kosze do segregacji śmieci.

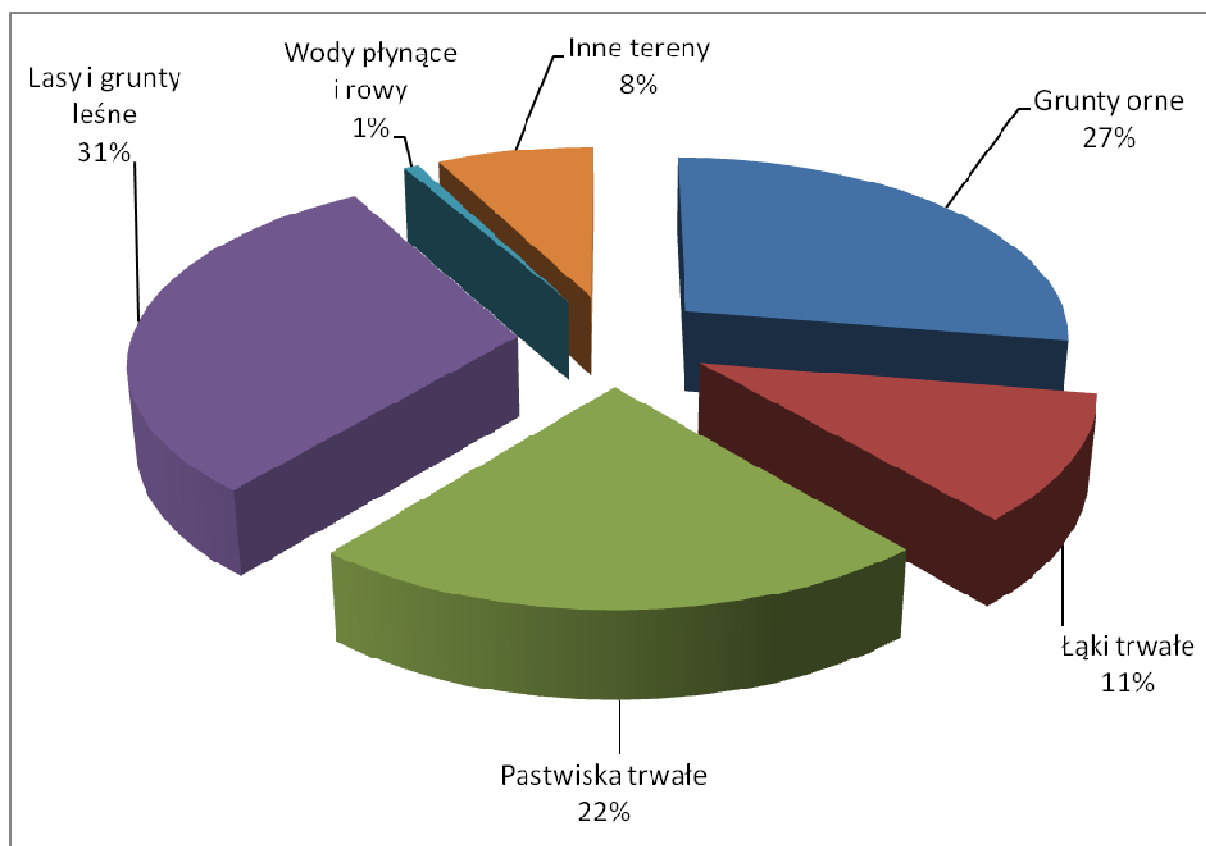
Działalność gospodarcza i turystyka.

Na terenie Sołectwa ma swoją siedzibę dwanaście podmiotów gospodarczych zarejestrowanych w bazie Centralnej Ewidencji i Informacji Działalności Gospodarczej Ministerstwa Gospodarki (11 w Goszowie i 1 w Młynowcu). Jest to działalność usługowa związana z gospodarką leśną, handlem i usługami gastronomiczno - hotelarskimi.

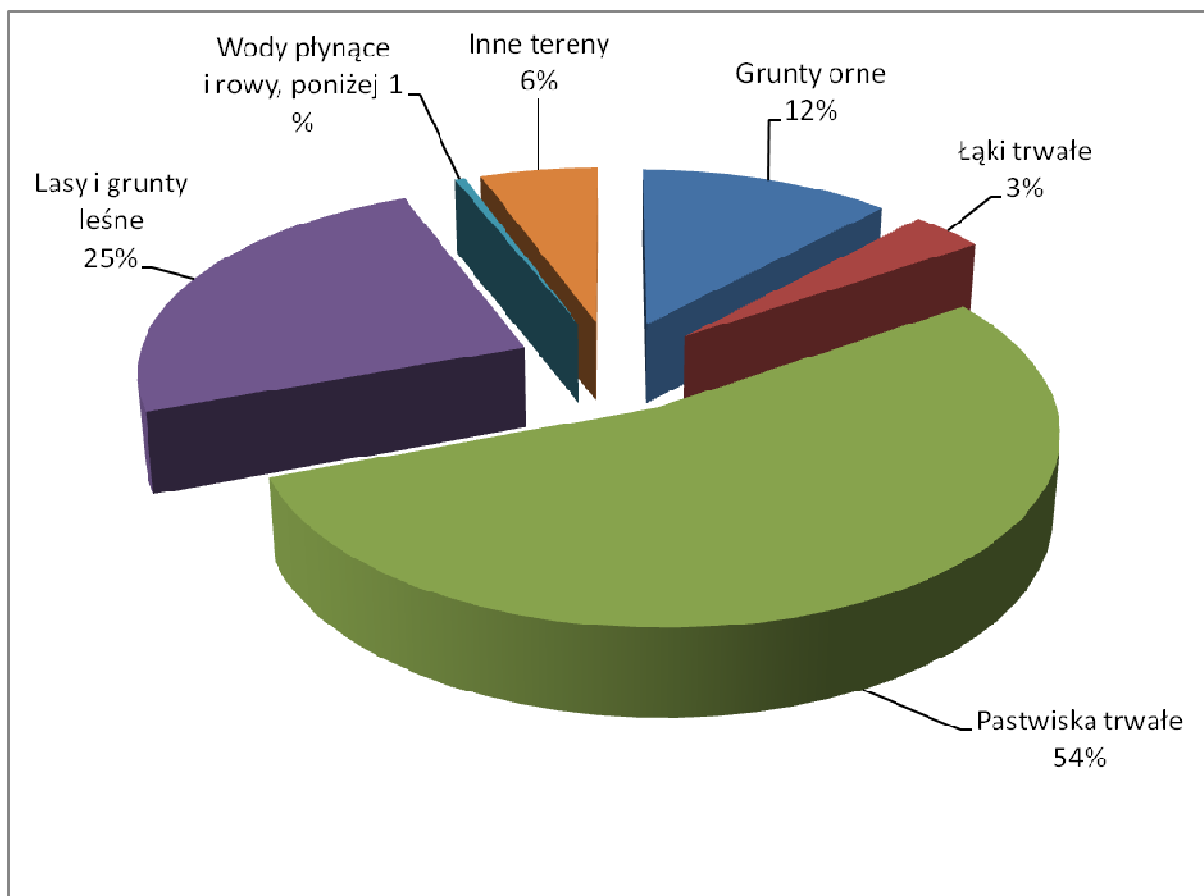
W Sołectwie działa pięć podmiotów świadczących usługi noclegowe: trzy w Goszowie i dwa w Młynowcu (według „Ewidencji Obiektów Świadczących Usługi Hotelarskie” obiektu nie będącego obiektem hotelarskim, prowadzonej przez Burmistrza Stronia Śląskiego). Są to obiekty agroturystyczne i kwatery prywatne, w sołectwie brak obiektów hotelarskich. Według danych z ww. ewidencji, łącznie w Sołectwie Goszów są 64 miejsca noclegowe. Znaną miejscową atrakcją jest rekreacyjne łowisko pstrąga „Raj Pstrąga” z zapleczem gastronomicznym.

Rolnictwo i struktura użytkowania gruntów.

Na terenie Sołectwa Goszów na dzień 11.12.2012 r. funkcjonowały 53 gospodarstwa rolne o łącznej powierzchni 305,35 ha, przy czym tylko 3 gospodarstwa rolne nastawione są na sprzedaż rynkową wytwarzanych produktów rolnych, głównie baraniny i wołowiny oraz mleka krowiego i koziego. Do użytków rolnych sołectwa zalicza się: grunty orne (150,14 ha) oraz łąki i pastwiska (225,60 ha). Nie wszystkie użytki rolne są jednak użytkowane rolniczo (np. łąki i pastwiska, poza tym, że są koszone, w przeważającej części nie są wykorzystywane dla celów hodowlanych). Lasy i grunty leśne zajmują 178,50 ha, a gospodarkę leśną na nich prowadzi Nadleśnictwo Łądek Zdrój.



Rys. 3. Struktura użytkowania gruntów w Goszowie (stan na 31.12.11 r.).



Rys. 4. Struktura użytkowania gruntów w Młynowcu (stan na 31.12.11 r.)

3. ANALIZA SWOT. OCENA SILNYCH I SŁABYCH STRON MIEJSCOWOŚCI ORAZ SZANS I ZAGROŻEŃ.

Silne strony	Słabe strony
korzystne położenie Goszowa blisko Stronia Śląskiego i wzdłuż drogi powiatowej do Bielic	wysokie bezrobocie wśród mieszkańców
walory krajobrazowe oraz walory klimatu	brak stowarzyszeń posiadających osobowość prawną, mogących pozyskiwać środki z programów grantowych
szlaki piesze i rowerowe przebiegające przez Sołectwo,	brak zabezpieczenia antypowodziowego na rzekach

szlaki narciarstwa biegowego Bielice – Paprsek w Czechach, wyciągi w Nowym Gierałowie i Bielicach	
dobrze tereny łowieckie i wędkarskie (Raj Pstrąga, Biała Łądecka)	brak gazyfikacji wsi
duża ilość wolnych terenów pod budownictwo jednorodzinne i letniskowe	brak oświetlenia w Goszowie
legenda o smoku na Łyścu	słabe gleby
duża ilość starych poniemieckich zagród, walory wiejskiego krajobrazu kulturowego	słabe połączenia komunikacyjne
bliskość Puszczy Śnieżnej Białki w Górach Białskich	niewystarczające zagospodarowanie miejsc atrakcyjnych turystycznie oraz szlaków turystycznych (miejsca parkingowe, miejsca odpoczynku)
dobrze warunki dla hodowli owiec i bydła	słaba integracja mieszkańców
ustabilizowana sytuacja ludnościowa wsi Goszów	brak infrastruktury sportowej
miejsca pracy na wsi	brak utwardzonej drogi łączącej Goszów i Młynowiec

Szanse	Zagrożenia
intensywny rozwój turystyki i rekreacji na terenie Gminy Stronie Śląskie	zagrożenia powodziowe – nieuregulowane rzeki
moda na agroturystykę, ekoturystykę i turystykę aktywną	nielegalne wysypiska zaśmiecające lasy i psujące wizerunek wsi jako miejscowości wypoczynkowych

coraz szybsze tempo życia w dużych miastach, co powoduje, iż ich mieszkańcy poszukują miejsc dla regeneracji psychofizycznej na terenach wiejskich	migracja i emigracja wykształconej młodzieży do miast w poszukiwaniu lepszych perspektyw życiowych, migracja i emigracja zarobkowa osób dorosłych
dostępność funduszy unijnych i innych programów grantowych na rozwój obszarów wiejskich	małe nakłady na inwestycje na terenie wsi
współpraca z gminą i udział w Programie Odnowy Wsi Dolnośląskiej	patologie wśród młodzieży (nadużywanie alkoholu, zażywanie narkotyków)
rozwój motoryzacji powodujący wzrost turystycznego ruchu weekendowego	niska świadomość mieszkańców dotycząca możliwości wykorzystania potencjału turystycznego wsi
wyremontowanie drogi gminnej Stronie Śląskie – Młynowiec, co wpływa na lepszy wizerunek Młynowca, a docelowo zwiększy zainteresowanie miejscowością wśród turystów, a także potencjalnych nowych mieszkańców czy inwestorów	bardzo ograniczona ilość połączeń autobusowych w kierunku Bielicy i Kłodzka oraz brak połączeń kolejowych Stronia Śląskiego z Kłodzkiem
usankcjonowana prawem ochrona przyrody, co zapewni trwałość walorów środowiska naturalnego	nasilający się ruch samochodowy na drodze Stronie Śl. – Bielice i brak ciągu spacerowo-rowerowego wzdłuż ww. drogi, a także brak progów spowalniających na drogach gminnych na terenie Goszowa dla kierowców przekraczających prędkość
	ograniczenia w prowadzeniu działalności gospodarczej wynikające z dyrektyw służących ochronie środowiska

4. PLANOWANE KIERUNKI ROZWOJU.

4.1. Priorytety rozwoju, cele strategiczne, zadania priorytetowe.

W trakcie prac nad opracowaniem Planu Odnowy Miejscowości Goszów i Młynowiec, w grudniu 2012 r. przeprowadzone zostały badania ankietowe wśród mieszkańców. W kwietniu 2012 r. mieszkańcy Sołectwa brali także udział w warsztatach, podczas których opracowali Sołecką Strategię Rozwoju, przyjętą następnie uchwałą zebrania wiejskiego oraz uchwałą Rady Miejskiej w Stroniu Śląskim.

Wszystkie ww. prace umożliwiły określenie priorytetów rozwoju miejscowości Goszów i Młynowiec:

1. Inwestycje w infrastrukturę techniczną, a przede wszystkim w oświetlenie wsi Goszów, regulację rzek Białej Łądeckiej i Młynówki, utwardzenie drogi Goszów – Młynowiec, budowę nowych odcinków gminnych dróg w Goszowie.
2. Zagospodarowanie przestrzeni publicznej, a szczególnie działki sołeckiej w Goszowie (m.in. budowa boiska sportowego).
3. Wzrost atrakcyjności turystycznej miejscowości (poprzez dbałość o istniejące zasoby oraz tworzenie nowych atrakcji turystycznych, w tym organizację imprez) oraz promocja.
4. Stworzenie warunków dla aktywności fizycznej i zdrowego stylu życia mieszkańców wsi.
5. Organizowanie spotkań i imprez integrujących mieszkańców oraz budujących silną lokalną tożsamość w celu podejmowania wspólnych działań na rzecz rozwoju gospodarczego i społecznego obydwu wsi.

Zidentyfikowano następujące cele strategiczne:

1. Poprawa jakości życia na wsi.
2. Integracja społeczności lokalnej.
3. Wzrost atrakcyjności turystycznej i promocja turystyczna.
4. Poprawa wizerunku i estetyki wsi.
5. Poprawa bezpieczeństwa.

Sporządzona została lista zadań priorytetowych:

1. Budowa boiska sportowego oraz zagospodarowanie działki sołeckiej w Goszowie.
2. Budowa oświetlenia wsi Goszów.
3. Oznakowanie i zagospodarowanie ścieżek spacerowych na Łysiec i Sowią Kopę (w tym wymiana barierki ochronnej i stworzenie miejsca odpoczynku przy skałkach na Sowiej Kopie, modernizacja schodków prowadzących na szczyt Sowiej Kopy, stworzenie miejsc parkingowych i zagospodarowanie miejsca odpoczynku przy drodze do Młynowca).
4. Organizacja spotkań i imprez integrujących mieszkańców Sołectwa.
5. Zamontowanie progów spowalniających na drogach gminnych w Goszowie.
6. Regulacja rzek Białej Łądeckiej i Młynówki.
7. Stworzenie pola startowego dla paralotniarzy na Łyścu.
8. Utwardzenie drogi Goszów – Młynowiec.

Tabela 4.2 przedstawia opis planowanych zadań inwestycyjnych i przedsięwzięć aktywizujących społeczność. Zadania realizowane będą z środków własnych Gminy Stronie Śląskie oraz ze środków unijnych, w ramach różnych programów (regionalnych, transgranicznych, rozwoju obszarów wiejskich, itd.). O środki na mniejsze zadania Gmina będzie aplikować także do innych programów grantowych (np. ogłaszanych przez Starostwo Powiatowe w Kłodzku, Fundusz Lokalny Masywu Śnieżnika, itp.).

4.2 Opis planowanych zadań inwestycyjnych i przedsięwzięć aktywizujących społeczność.

L.p.	Nazwa zadania/projektu	Priorytet	Cele	Szacowany koszt [zł]	Okres realizacji
1	Oświetlenie dróg w Goszowie.	1	1, 5	500 000	2013 - 2014
2	Zagospodarowanie działki sołeckiej (ogrodzenie, WC, miejsce na grilla, kosze na śmieci, elementy zdobnicze, itp.).	2	1,2,3,4	15 000	2013 - 2016

L.p.	Nazwa zadania/projektu	Priorytet	Cele	Szacowany koszt [zł]	Okres realizacji
3	Budowa boiska sportowego oraz placu zabaw dla dzieci na działce sołeckiej.	2,4	1,2,3,4	20 000	2013 - 2015
4.	Oznakowanie i zagospodarowanie ścieżek spacerowych na Łyśca i Sowią Kopę (w tym wymiana barierki ochronnej i stworzenie miejsca odpoczynku dla turystów przy skałkach na Sowiej Kopie, modernizacja schodków prowadzących na Sowią Kopę, stworzenie miejsc parkingowych oraz zagospodarowanie miejsc odpoczynku przy drodze do Młynowca.	3	3	20 000	2014 - 2016
5.	Odnowa oznakowania oraz zagospodarowanie turystyczne szlaków pieszych i rowerowych (tablice informacyjne, miejsca odpoczynku).	3	3	5 000 – 10 000	2013 - 2020
6.	Rozbudowa pola startowego dla paralotniarzy.	3	3	20 000	2014 - 2015
7.	Powołanie koła gospodyń wiejskich.	5	1,2	1 000	2013
8.	Powołanie sołeckiej drużyny sportowej.	4	1,2	2 000	2014
9.	Utwardzenie drogi Goszów – Młynowiec.	1	1	350 000	2013 - 2015
10.	Regulacja rzek Białej Łądeckiej i Młynówki.	1	5	300 000	2016 - 2020
11.	Organizacja spotkań integracyjnych dla mieszkańców oraz turystycznych imprez kulturalnych, rekreacyjnych i sportowych.	3,5	1,2,3,4	10 000 – 50 000	2013 - 2020
12.	Rekonstrukcja drewnianej kalwarii w Młynowcu.	3	3,4	10 000	2018 - 2019
13.	Wydawanie materiałów promocyjnych o Goszowie i Młynowcu.	3	3	10 000	2013 - 2020
14.	Budowa progów spowalniających na drogach gminnych w Goszowie.	1	1,5	15 000	2014 - 2016
15.	Remont Budowa nowych odcinków dróg gminnych w Goszowie.	1	1	2 000 000	2015-2020

4.3 Harmonogram zadań inwestycyjnych i przedsięwzięć aktywizujących społeczność.

L.p.	Rodzaj zadania	2013	2014	2015	2016	2017	2018	2019	2020
1.	Oświetlenie dróg w Goszowie.								
2.	Zagospodarowanie działki sołeckiej (ogrodzenie, WC, miejsce na grilla, elementy zdobnicze, itp.).								
3.	Budowa boiska sportowego oraz placu zabaw dla dzieci na działce sołeckiej.								
4.	Oznakowanie i zagospodarowanie ścieżek spacerowych na Łyśca i Sowią Kopę (w tym wymiana barierek ochronnej i stworzenie miejsca odpoczynku dla turystów przy skałkach na Sowiej Kopie oraz modernizacja schodków prowadzących na Sowią Kopę, zagospodarowanie miejsca odpoczynku przy drodze do Młynowca).								
5.	Odnowa oznakowania oraz zagospodarowanie turystyczne szlaków pieszych i rowerowych (drogowskazy, tablice informacyjne, miejsca odpoczynku).								

L.p.	Rodzaj zadania	2013	2014	2015	2016	2017	2018	2019	2020
6.	Rozbudowa pola startowego dla paralotniarzy.								
7.	Powołanie koła gospodyń wiejskich.								
8.	Powołanie sołeckiej drużyny sportowej.								
9.	Utwardzenie drogi Goszów – Młynowiec.								
10.	Regulacja rzek Białej Łądeckiej i Młynówki.								
11.	Organizacja spotkań integracyjnych dla mieszkańców oraz turystycznych imprez kulturalnych, rekreacyjnych i sportowych.								
12.	Rekonstrukcja drewnianej kalwarii w Młynowcu.								
13.	Wydawanie materiałów promocyjnych o Goszowie.								
14.	Budowa progów spowalniających na drogach gminnych.								
15.	Remont istniejących oraz budowa nowych odcinków dróg gminnych.								

5. OBSZARY O SZCZEGÓLNYM ZNACZENIU DLA ZASPOKAJANIA POTRZEB MIESZKAŃCÓW

W miejscowościach Goszów i Młynowiec brak dominant przestrzennych oraz charakterystycznych otwartych przestrzeni wspólnych, takich jak place czy rynki, za wyjątkiem wsi Goszów, w której funkcję przestrzeni wspólnej pełni działka sołecka położona nad rzeką Białą Łądecką. Za przestrzenie wspólne należy uznać drogę powiatową Stronie Śląskie - Bielice, drogę powiatową Stronie Śląskie – Młynowiec, drogi gminne i ich skrzyżowania oraz koryto rzeki Białej Łądeckiej w Goszowie i Młynówki w Młynowcu. Z punktu widzenia relacji społecznych, bardzo duże znaczenie ma wspomniana wyżej działka sołecka w Goszowie oraz tradycyjne miejsca spotkań młodzieży, np. przy lesie położonym przy drodze gminnej Stronie – Młynowiec, które stanowi także miejsce odpoczynku dla turystów. W Młynowcu brak otwartych przestrzeni wspólnych, sprzyjających nawiązywaniu kontaktów społecznych ale istnieją przestrzenne możliwości stworzenia takiego miejsca (np. plac z ławeczkami, z pomnikiem – rzeźbą młynarza i koła młyńskiego, itp.).

Najważniejsze dla wszystkich wsi obszary o szczególnym znaczeniu dla zaspokajania potrzeb mieszkańców to drogi powiatowe (Stronie Śląskie – Bielice, Stronie Śląskie - Młynowiec) oraz drogi gminne, stanowiące ciągi komunikacyjne, z których korzystają wszyscy mieszkańcy i licznie przybywający do Gminy Stronie Śląskie turyści.

W związku z powyższym, szczególne znaczenie dla poprawy jakości życia i wizerunku obydwu wsi ma ulepszanie infrastruktury drogowej, poprzez bieżące remonty dróg, ulepszanie nawierzchni (np. drogi gminnej Goszów – Młynowiec 119904D), wytyczanie nowych odcinków dróg, dbałość o pobocza, budowa ciągów pieszo – spacerowych, małych parkingów turystycznych, a także miejsc odpoczynku dla turystów pieszych i rowerowych (ławeczki, stojaki na rowery, itp.).

Z punktu widzenia bezpieczeństwa i komfortu życia, bardzo ważna jest budowa oświetlenia wzdłuż istniejących (między innymi wzdłuż dróg gminnych 119905D i 119903D) i planowanych nowych dróg.

Odpowiednie zagospodarowywanie terenów zaspokajających potrzeby mieszkańców wpłynie na poprawę jakości życia, będzie sprzyjać nawiązywaniu kontaktów społecznych, ulepszy estetykę miejscowości i zwiększy ich atrakcyjność turystyczną.

6. MONITOROWANIE REALIZACJI PLANU ODNOWY MIEJSCOWOŚCI

Wdrażanie Planu Odnowy Miejscowości rozpocznie się od uchwalenia go przez Zebranie Wiejskie Sołectwa Goszów oraz zatwierdzenia uchwałą Rady Miejskiej w Stroniu Śląskim. Zadania ujęte w planie realizowane będą przez pracowników Urzędu Miejskiego w Stroniu Śląskim, Sołtysa, Radę Sołecką, Grupę Odnowy Wsi Sołectwa Goszów oraz osoby prawne i fizyczne, które zaangażują się w realizację Planu (np. organizacje pozarządowe działające na terenie Gminy Stronie Śląskie).

Plan ma charakter otwarty i w miarę potrzeby, może być aktualizowany i zmieniany. Monitoring realizacji Planu będzie prowadzony w celu dostarczenia informacji o postępie w realizacji zadań zawartych w dokumencie. W monitorowanie zaangażowana będzie przede wszystkim Grupa Odnowy Wsi, w której skład wchodzi Sołtys, członkowie Rady Sołeckiej oraz przedstawiciele społeczności lokalnej. W miarę realizacji kolejnych zadań i pojawiania się nowych możliwości finansowania projektów służących rozwojowi społeczno – gospodarczemu wsi Goszów i Młynowiec, plan będzie aktualizowany, z możliwością zmiany hierarchii realizacji zadań.

Uzasadnienie

Zatwierdzenie Planu Odnowy Miejscowości Goszów - Młynowiec przez Radę Miejską Stronia Śląskiego jest podstawą do aplikowania o środki finansowe w ramach „Programu Rozwoju Obszarów Wiejskich 2007-2013”(§ 10 ust. 2 pkt 2 lit. a rozporządzenia Ministra Rolnictwa i Rozwoju Wsi z dnia 14 lutego 2008 roku w sprawie szczegółowych warunków i trybu przyznawania pomocy finansowej w ramach działania „Odnowa i rozwój wsi” objętego Programem Rozwoju Obszarów Wiejskich na lata 2007 – 2013 (Dz. U. Nr 38, poz. 220 ze zmianami). Niniejsze opracowanie zawiera charakterystykę wsi Goszów i Młynowiec, ewidencję zasobów, analizę SWOT (mocne i słabe strony miejscowości), strategię działań na lata 2010-2017, kierunki rozwoju i planowane inwestycje oraz charakterystykę obszarów o szczególnym znaczeniu dla zaspokajania potrzeb mieszkańców. Niniejszy plan jest planem otwartym stwarzającym możliwość aktualizacji w zależności od potrzeb społecznych i uwarunkowań finansowych. Oznacza to, że mogą być dopisywane nowe zadania, a także to, że może zmienić się kolejność ich realizacji w zależności od uruchomienia i dostępu do funduszy UE.