

DIAGNOZA SŁUŻĄCA WYZNACZENIU
OBSZARU ZDEGRADOWANEGO
I OBSZARU REWITALIZACJI

GMINY STRONIE ŚLĄSKIE



Spis treści

1. Słowniczek pojęć.....	4
2. Charakterystyka Gminy Stronie Śląskie.....	5
2.1 Informacje podstawowe.....	5
2.2 Zewnętrzne i wewnętrzne uwarunkowania rozwoju Gminy Stronie Śląskie	6
3. Metodyka wyznaczania obszaru zdegradowanego i obszaru rewitalizacji	15
3.1 Metodyka prac przyjęta w procesie delimitacji obszarów zdegradowanych na terenie Gminy Stronie Śląskie	15
3.1 Podział Gminy Stronie Śląskie na jednostki analityczne.....	18
3.2 Wybór wskaźników służących dokonaniu analizy wskaźnikowej wskazanych jednostek analitycznych	22
4. Analiza wskaźnikowa Gminy Stronie Śląskie	28
4.1 Sfera społeczna.....	28
4.2 Sfera gospodarcza	51
4.3 Sfera środowiskowa.....	53
4.4 Sfera przestrzenno-funkcjonalna.....	57
4.5 Sfera techniczna	61
5. Wyznaczenie obszaru zdegradowanego	63
6. Wyznaczenie obszaru rewitalizacji	65
Spis tabel.....	67
Spis rycin	68

1. Słowniczek pojęć

REWITALIZACJA – rewitalizacja stanowi proces wyprowadzania ze stanu kryzysowego obszarów zdegradowanych, prowadzony w sposób kompleksowy, poprzez zintegrowane działania na rzecz lokalnej społeczności, przestrzeni i gospodarki, skoncentrowane terytorialnie, prowadzone przez interesariuszy rewitalizacji na podstawie gminnego programu rewitalizacji¹.

OBSZAR ZDEGRADOWANY – obszar gminy znajdujący się w stanie kryzysowym z powodu koncentracji negatywnych zjawisk społecznych, w szczególności: bezrobocia, ubóstwa, przestępczości, wysokiej liczby mieszkańców będących osobami ze szczególnymi potrzebami, o których mowa w ustawie z dnia 19 lipca 2019 r. o zapewnianiu dostępności osobom ze szczególnymi potrzebami, niskiego poziomu edukacji lub kapitału społecznego, a także niewystarczającego poziomu uczestnictwa w życiu publicznym i kulturalnym. Wyznaczenie obszaru zdegradowanego możliwe jest tylko w przypadku występowania na nim ponadto co najmniej jednego z następujących negatywnych zjawisk:

- gospodarczych – w szczególności niskiego stopnia przedsiębiorczości, słabej kondycji lokalnych przedsiębiorstw,
- środowiskowych – w szczególności przekroczenia standardów jakości środowiska, obecności odpadów stwarzających zagrożenie dla życia, zdrowia ludzi lub stanu środowiska,
- przestrzenno-funkcjonalnych – w szczególności niewystarczającego wyposażenia w infrastrukturę techniczną i społeczną lub jej złego stanu technicznego, braku dostępu do podstawowych usług lub ich niskiej jakości, niedostosowania rozwiązań urbanistycznych do zmieniających się funkcji obszaru, niskiego poziomu obsługi komunikacyjnej, niedoboru lub niskiej jakości terenów publicznych,
- technicznych – w szczególności degradacji stanu technicznego obiektów budowlanych, w tym o przeznaczeniu mieszkaniowym oraz niefunkcjonowaniu rozwiązań technicznych umożliwiających efektywne korzystanie z obiektów budowlanych w szczególności w zakresie energooszczędności i ochrony środowiska².

OBSZAR REWITALIZACJI – obszar obejmujący całość lub część obszaru zdegradowanego, cechujący się szczególną koncentracją negatywnych zjawisk, na którym z uwagi na istotne znaczenie dla rozwoju lokalnego gmina zamierza prowadzić rewitalizację. Obszar rewitalizacji nie może być większy niż 20% powierzchni gminy oraz zamieszkały przez więcej niż 30% liczby jej mieszkańców. Obszar rewitalizacji może być podzielony na podobszary, w tym podobszary nieposiadające ze sobą wspólnych granic³.

¹ Ustawa z dnia 9 października 2015 r. o rewitalizacji (Dz.U. z 2021 r. poz. 485).

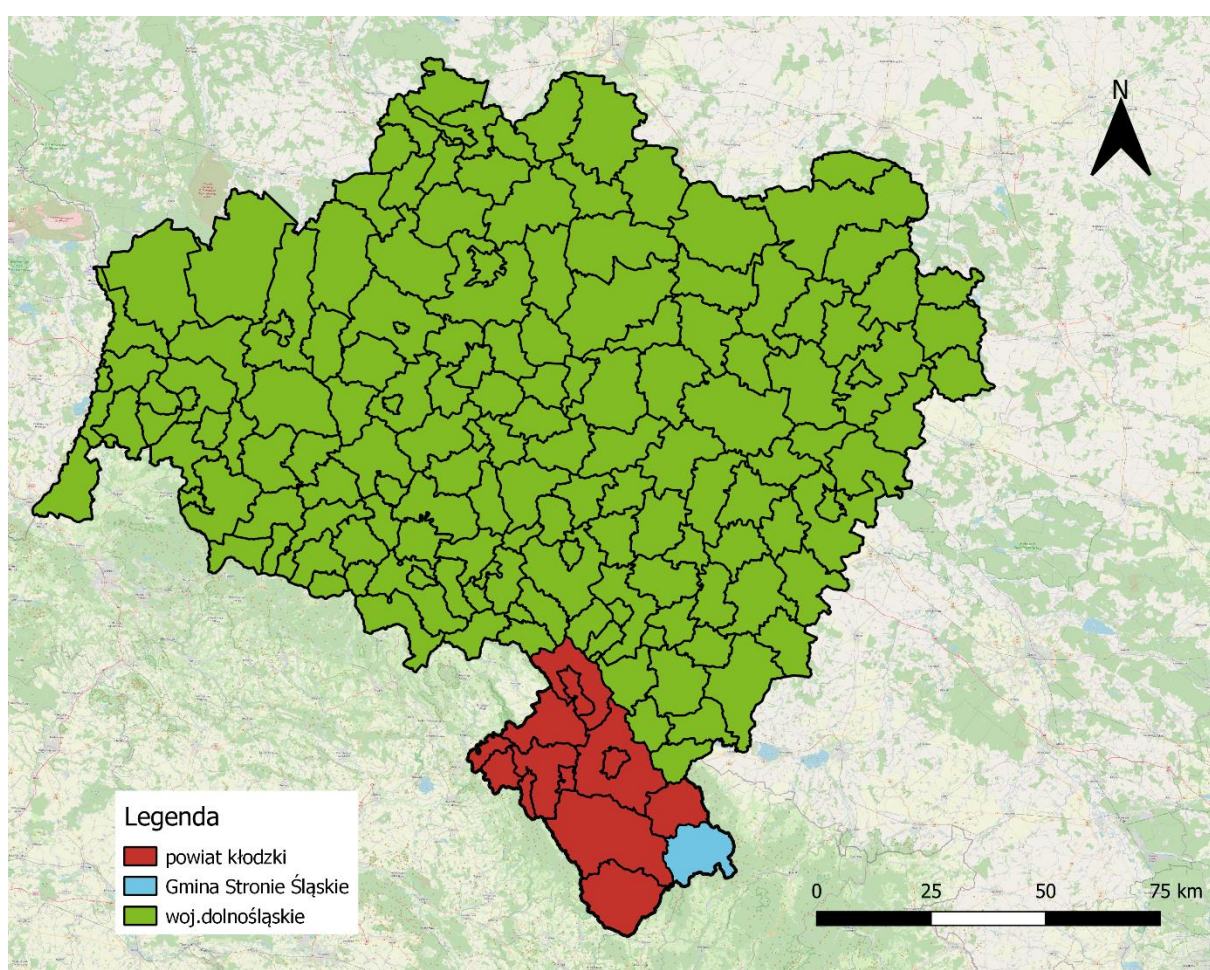
² J. w.

³ J. w.

2. Charakterystyka Gminy Stronie Śląskie

2.1 Informacje podstawowe

Stronie Śląskie jest Gminą miejsko-wiejską, położoną w województwie dolnośląskim, w południowo-wschodniej części powiatu kłodzkiego. Wschodnią i południową granicą jednostki samorządu terytorialnego jest granica pomiędzy Rzeczpospolitą Polską a Republiką Czeską. Przejście małego ruchu granicznego, w tym drogowe przejście graniczne znajduje się w miejscowości Nowa Morawa. Powierzchnia Gminy wynosi 146 km², co stanowi 8,9% powierzchni powiatu kłodzkiego. Bardzo duży udział powierzchni Gminy stanowią lasy – 75,20%, natomiast powierzchnia użytków rolnych wynosi 19,30%. Na pozostałą część obszaru Gminy składają się tereny zainwestowane, zajmujące 5,50%.



Rycina 1 Położenie Gminy Stronie Śląskie na tle powiatu kłodzkiego i województwa dolnośląskiego

Źródło: opracowanie własne na podstawie danych Głównego Urzędu Geodezji i Kartografii.

Miasto Stronie Śląskie jest dominującym ośrodkiem zaspokajającym podstawowe potrzeby mieszkańców Gminy z zakresu usług, turystyki, leczenia specjalistycznego oraz mieszkalnictwa. Ze względu na uwarunkowania przyrodnicze i ukształtowanie terenu pozostałe miejscowości utrzymują się głównie z rolnictwa, leśnictwa, drobnego przetwórstwa oraz obsługi

funkcji rekreacyjno-wypoczynkowej. Na przestrzeni ostatnich 20 lat Gmina Stronie Śląskie przeszła gruntowną transformację i z Gminy o charakterze przemysłowym, przekształciła się w Gminę turystyczną.

Według danych Głównego Urzędu Statystycznego w 2021 roku Gminę Stronie Śląskie zamieszkiwały 7 333 osoby, a gęstość zaludnienia wynosiła 50 os./km².

Gminami sąsiednimi, znajdującymi się na terenie Polski, w powiecie kłodzkim są: Gmina Lądek-Zdrój, Międzyzlesie oraz Bystrzyca Kłodzka. Obszar Gminy mieści się we Wschodnich Sudetach.

W skład Gminy wchodzi miasto Stronie Śląskie oraz 14 wsi: Bielice, Bolesławów, Goszów, Janowa Góra, Kamienica, Kletno, Młynowiec, Nowa Morawa, Nowy Gierałtów, Sienna, Stara Morawa, Stary Gierałtów, Strachocin i Stronie Śląskie.

Do sąsiednich ośrodków miejskich Gminy, które można uznać za konkurencyjne pod względem świadczonych usług oraz zakładów pracy zalicza się Bystrzycę Kłodzką (czas dojazdu z Gminy ok. 30 min), Kłodzko (czas dojazdu z Gminy ok. 35 min.) oraz Wrocław (czas dojazdu z Gminy ok. 2 godziny). Pozostałymi miejscowościami przyciągającymi mieszkańców Gminy są jednostki poza granicami państwa.

2.2 Zewnętrzne i wewnętrzne uwarunkowania rozwoju Gminy Stronie Śląskie

PLANOWANIE PRZESTRZENNE

Zasady prowadzenia polityki przestrzennej w województwie dolnośląskim ujęte zostały w Planie zagospodarowania przestrzennego województwa dolnośląskiego, stanowiącego załącznik nr 1 do Uchwały nr XIX/482/20 Sejmiku Województwa Dolnośląskiego z dnia 16 czerwca 2020 r. w sprawie uchwalenia Planu zagospodarowania przestrzennego województwa dolnośląskiego. Zgodnie z powyższym dokumentem, Gmina Stronie Śląskie została włączona jako składowa:

- gmin w graniach przygranicznego obszaru funkcjonalnego,
- gmin w granicach obszaru funkcjonalnego cennego przyrodniczo (gminy, w których zlokalizowane są łądowe korytarze ekologiczne),
- gmin w granicach Sudeckiego Obszaru Funkcjonalnego, gmin w granicach których zlokalizowane są tereny zamknięte, strefy ochronne dla terenów zamkniętych,
- obszarów ograniczonego użytkowania oraz kolejowych terenów zamkniętych i ich stref ochronnych (gminy, przez które przebiegają linie kolejowe, jako tereny zamknięte, zastrzeżone ze względu na obronność i bezpieczeństwo państwa),
- gmin, w których zlokalizowane są udokumentowane niezagospodarowane złoża kopalin o znaczeniu krajowym i regionalnym.

W wyżej wymienionym dokumencie zawarto postulaty jakimi powinna kierować się Gmina Stronie Śląskie, takie jak: wspieranie rozwoju sieci teleinformatycznych na obszarach

problemowych, w których nie występuje infrastruktura telekomunikacyjna umożliwiająca świadczenie usług dostępu do Internetu o wymaganej przepustowości.

Nadrzędnym dokumentem planistycznym Gminy jest Studium uwarunkowań i kierunków zagospodarowania przestrzennego (zwane dalej Studium). Dla Gminy Stronie Śląskie Studium przyjęte zostało uchwałą nr XXXVII.292/13 Rady Miejskiej Stronia Śląskiego z dnia 25 listopada 2013 r. Głównym kierunkiem rozwoju Gminy było przyjęcie zasady nierozpraszania zabudowy poza istniejący, ukształtowany zespół osadniczy. Istniejące zagospodarowanie przestrzeni ma być stopniowo dopełnianie o nowe tereny w sposób przylegający do granic istniejącego układu urbanistycznego. W mieście Stronie Śląskie nowa zabudowa mieszkaniowa będzie rozwijać się głównie po wschodniej części miasta. Natomiast pod tereny rozwoju nowych aktywności gospodarczych (poza produkcją rolniczą) wyznaczono północą oraz północno-wschodnią część miasta – obszary poprzemysłowe i pokolejowe. Ze względu na wzrost atrakcyjności turystycznej Gminy w Studium wskazano również tereny dla funkcji turystycznych lub sportowo-rekreacyjnych. Na tereny Gminy wyróżnione w Studium składają się:

- tereny wielorodzinnej zabudowy mieszkaniowej i nieuciążliwych usług,
- tereny zabudowy mieszkaniowej i nieuciążliwych usług,
- tereny zabudowy jednorodzinnej lub zagrodowej oraz obiektów usług i produkcji nie kolidujących z funkcją mieszkaniową,
- tereny nieuciążliwych usług,
- tereny usług zdrowia,
- tereny obiektów usług turystycznych oraz sportowych, rekreacyjnych i lecznictwa
- tereny usług sportu,
- tereny stacji paliw i towarzyszących usług związanych z obsługą podróżnych i ruchu samochodowego
- tereny obiektów kultu religijnego,
- tereny funkcji gospodarczych z wyłączeniem obiektów produkcji rolniczej, obiektów handlowych o powierzchni sprzedaży powyżej 2000 m² oraz stacji paliw,
- tereny parkingów i garaży,
- tereny urządzeń zaopatrzenia w wodę,
- teren urządzeń zaopatrzenia w energię elektryczną,
- teren urządzeń zaopatrzenia w gaz,
- tereny parków i innych zespołów zieleni urządzonej oraz istniejących stawów,
- tereny cmentarzy wraz z obiektami obsługi,
- teren ogródków działkowych,
- tereny ważniejszych rzek, wraz z urządzeniami hydrotechnicznymi i sąsiadującą zielenią,
- tereny suchego zbiornika retencyjnego,
- tereny użytkowania rolniczego,
- tereny lasów,
- teren obiektów i urządzeń służących kolei,
- tereny dróg i ulic publicznych stanowiących główne elementy układu drogowego.

Podstawowym narzędziem regulacji zagospodarowania przestrzennego są akty prawa miejscowego – miejscowe plany zagospodarowania przestrzennego, przyjmowane w formie uchwały Rady Miejskiej. Ich celem jest określenie przeznaczenia, warunków zagospodarowania oraz zabudowy terenu. Udział powierzchni Gminy pokrytej miejscowymi planami zagospodarowania przestrzennego wynosi obecnie prawie 100%. Łącznie na obszarze Gminy obowiązuje 49 planów miejscowych.

Zmiany w zagospodarowaniu przestrzennym, a także plany inwestycyjne opierać powinny się w głównej mierze na miejscowych planach zagospodarowania przestrzennego. Dzięki temu możliwe jest utrzymanie w Gminie ładu przestrzennego oraz prowadzenie racjonalnej polityki przestrzennej ograniczając możliwość przypadkowych i rozproszonych lokalizacji zabudowy i inwestycji. Pokrycie planami miejscowymi Gminy Stronie Śląskie sięga około 100% (wyjątkami są obszary leśne Skarbu Państwa i część miejscowości Bielice). Dzięki temu jednostka może w sposób kontrolowany planować przyszłe zagospodarowanie terenu, a wydawanie decyzji o warunkach zabudowy jest zbędne. Według danych Głównego Urzędu Statystycznego w latach 2016-2020 w Gminie Stronie Śląskie wydano dwie decyzje w 2016 roku, czyli około 0,2 decyzji na 1 000 mieszkańców w ciągu całego roku.

Tabela 1 Liczba decyzji o warunkach zabudowy wydanych w latach 2016-2020

		2016	2017	2018	2019	2020
Decyzje o warunkach zabudowy ogółem	Stronie Śląskie	2	0	0	0	0
	powiat	334	336	354	401	391
Decyzje o warunkach zabudowy w przeliczeniu na 1 tys. mieszkańców	Stronie Śląskie	0,26	0,00	0,00	0,00	0,00
	powiat	2,08	2,11	2,24	2,57	2,54

Źródło: opracowanie własne na podstawie danych z Urzędu Gminy.

Główną barierą przestrzenną utrudniającą rozwój Gminy jest górzyste ukształtowanie terenu nakazujące lokalizację zabudowy wzdłuż dna doliny rzecznej. Brak możliwości usytuowania zabudowań poza doliną hamuje rozwój przestrzenny Gminy, a w niektórych przypadkach skutkuje lokalizowaniem ich na terenach zagrożonych powodzią. Na terenie Gminy Stronie Śląskie na obszarze szczególnego zagrożenia powodzią mieszczą się: północna i południowa część miasta Stronie Śląskie, północna część wsi Goszów, wschodnia część wsi Strachocin, a także obszary przyrzeczne w miejscowościach Bolesławów, Stara Morawa, Nowa Morawa, Stary Gierałtów i Nowy Gierałtów.

UWARUNKOWANIA TRANSPORTOWE

Komunikację na terenie Gminy Stronie Śląskie zapewnia układ drogowy składający się z:

- drogi wojewódzkiej nr 392 relacji Żelazno-Lądek Zdrój – Stronie Śląskie,
- drogi powiatowej nr 3229D relacji Stronie Śląskie – Bielice,
- drogi powiatowej nr 3256D relacji Stara Morawa – Kletno,
- drogi powiatowej nr 3255D relacji Bolesławów – Kamienica,
- drogi powiatowej nr 3230D relacji Stronie Śląskie - Nowa Morawa,
- drogi powiatowej nr 3254D relacji Stronie Śląskie – Młynowiec.

Układ ten uzupełniają sieć dróg gminnych oraz leśnych.

Długość dróg powiatowych rozciągających się na obszarze Gminy wynosi 37 km, a gminnych 46 km. Pozostałą sieć dróg stanowi około 20 km dróg uzupełniających i leśnych. Najwięcej z dróg znajduje się w stanie dobrym (28%), kolejno w bardzo dobrym (26%), dostatecznym (23%) i złym (21%). Najwięcej ulic w złym stanie technicznym znajduje się na obszarach wiejskich Gminy. Stan dróg Gminy Stronie Śląskie sprawdzany jest co roku, za najpilniejsze inwestycje w zakresie dróg i infrastruktury około drogowej w 2022 roku uznano modernizację drogi powiatowej nr 45135 w Kamienicy i nr 45136 w Kletnie oraz modernizację dróg gminnych na obszarach wiejskich w Stroniu Śląskim, Goszowie, Starym Gierłatowie i Strachocinie.

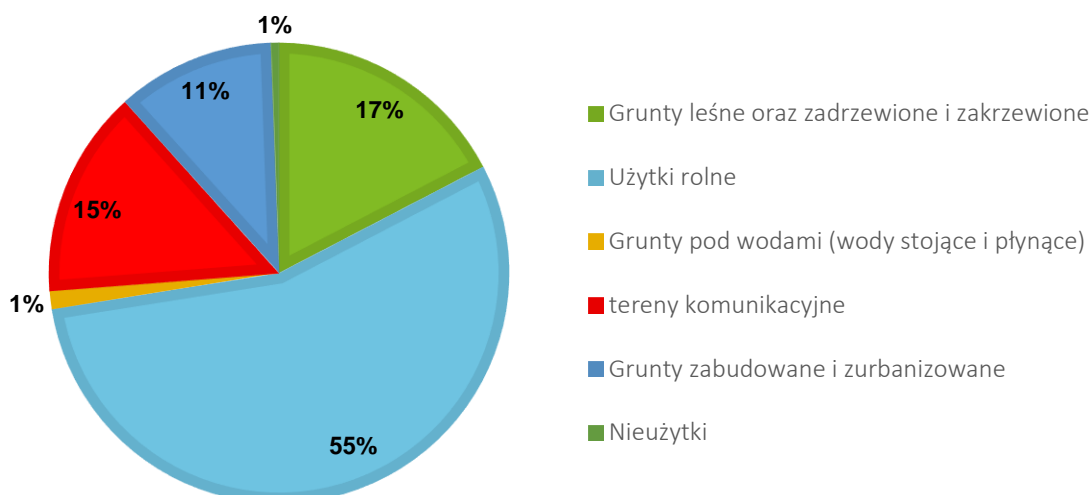
Transport zbiorowy na terenie Gminy zapewniają Koleje Dolnośląskie (autobusowa komunikacja zastępcza), PKS w Kłodzku oraz prywatny przedsiębiorca Beskid, z siedzibą przy ul. Dawida 5 we Wrocławiu, sezonowo firma Polbus do Siennej. Miejscowościami obsługiwanymi przez firmę są: Stronie Śląskie, Bolesławów oraz Sienna. Z uwagi na to, iż połączenia lokalne odbywają się tylko do trzech miejscowości, a w przypadku miejscowości Bolesławów i Sienna tylko w sezonie. Aby móc zaspokajać potrzeby komunikacyjne mieszkańców dostrzega się potrzebę organizacji transportu zbiorowego. Obecnie po Gminie kursują 3 autobusy miejscowego PKS oraz 6 autobusów prywatnego przewoźnika Beskid.

Przez Gminę przebiega nieczynna linia kolejowa nr 322 relacji Kłodzko Nowe – Stronie Śląskie. Przed kilku laty linia wykorzystywana była głównie dla ruchu towarowego (składnica i transport drewna), w późniejszym okresie ruch osobowy został zawieszony. Obecnie na części linii prowadzony jest ruch pociągów z prędkością 20 km/h na odcinku od Kłodzka do Odrzychowic, gdzie znajduje się kopalnia dolomitu. Pozostała część linii nie jest użytkowana. W 2008 roku przejechała tędy ostatnia motorowa drezyna inspekcyjna należąca do PKP PLK. Od lat samorząd Stronia Śląskiego walczy o powrót pociągów do miejscowości. Najbliższy (nieczynny) dworzec kolejowy znajduje się w Stroniu Śląskim. Od 2011 roku w miejscu dworca funkcjonuje Centrum Edukacji, Turystyki i Kultury. Głównym problemem powstrzymującym przed wznowieniem ruchu kolejowego jest skomplikowana sytuacja własnościowa. Planowane ponowne uruchomienie linii to koniec 2024 roku.

UWARUNKOWANIA ŚRODOWISKOWE

Na podstawie opracowanej przez Jerzego Kondrackiego regionalizacji krain fizyczno-geograficznych, Gmina Stronie Śląskie położona jest w obrębie makroregionu Sudety Wschodnie oraz mezoregionów Masyw Śnieżnika i Góry Złote znajdujących się w podprowincji Sudety z Przedgórzem Sudeckim. Masyw Śnieżnika rozciąga się po zachodniej stronie Gminy, natomiast Góry Złote po wschodniej. Ich pasma od strony północnej i północno-wschodniej oddziela Dolina Białej Łądeckiej. Masyw Śnieżnika jest drugim co do wysokości pasmem górskim w Sudetach, stanowi najwyższą część Ziemi Kłodzkiej. Na szczycie Śnieżnika (1426 m) stykają się granice trzech krain historycznych: Śląsk, Czechy i Morawy. Natomiast Góry Złote ciągną się na przestrzeni około 40 km od Przełęczy Kłodzkiej na południowy wschód. Grzbiet Złotych Gór stanowi dzisiejszą granicę pomiędzy Polską, a Republiką Czeską, ich najwyższe szczyty sięgają około 1100 metrów. Cały obszar Gminy Stronie Śląskie leży w obrębie jednostki geologicznej zwanej metamorfikiem łądecko-śnieżnickim, stanowiącym północno-wschodni brzeg Masywu Czeskiego. Skąły metamorfiku związane są z występowaniem na terenie Gminy złóż kopalin (żelazo, fluoryt, kwarc, siarczki metali: miedzi, ołowiu, srebra, bizmutu, minerały uranowe). Udokumentowane złoża wapieni krystalicznych (marmurów) znajdują się na terenie miejscowości: Nowy Waliszów, Stronie Śląskie (obszar wiejski), Rogózka oraz w okolicach wsi Kletno. Natomiast złoża gnejsów (kamieni półszlachetnych) występują na zachodnich zboczach Masywu Śnieżnika – Nowa Wieś i Goworów. Kopalnie znajdowały się najprawdopodobniej w miejscowościach Goszów, Strachocin oraz Kletno, jednak z uwagi na braki w historycznej dokumentacji nie można dokładnie określić ich położenia.

Rzeźba terenu całej Gminy stanowi tereny górzyste z głębokimi dolinami rzek i potoków, a miasto Stronie Śląskie rozciąga się na szerszym obniżeniu terenu. Taki krajobraz wynika przede wszystkim z płynących przez masyw Gór Bialskich licznych potoków. Obszar Gminy Stronie Śląskie położony jest w dorzeczu rzeki Odry, w górnym odcinku zlewni Nysy Kłodzkiej, odwadniany jest przez prawobrzeżne dopływy Nysy Kłodzkiej. Główną rzeką układu hydrograficznego Gminy jest Biała Łądecka płynąca wzdłuż jej wschodnich i północnych obrzeży oraz Morawka płynąca przez centrum. Biała Łądecka płynie wąską i głęboką doliną między Górami Bialskimi i Złotymi, wpada do ujścia lewobrzeżnego dopływu Kobylnicy w okolicy Nowego Gierałtowa. Wodami stojącymi znajdującymi się na terenie Gminy są stawy hodowlane Polskiego Związku Wędkarskiego, a także zbiornik wybudowany w celach przeciwpowodziowych na rzece Morawce koło Stronia Śląskiego.



Rycina 2 Struktura użytkowania gruntów w Gminie Stronie Śląskie

Źródło: opracowanie własne na podstawie Raportu o stanie Gminy Stronie Śląskie za 2021 rok.

W strukturze użytkowania gruntów Gminy Stronie Śląskie przeważają użytki rolne, które zajmują 466,71 ha powierzchni Gminy, grunty leśne oraz zadrzewione i zakrzewione pokrywające 147,00 ha powierzchni, tereny komunikacyjne zajmujące 123,28 ha oraz pozostałe grunty: obszary zabudowane i zurbanizowane – 93,77 ha, nieużytki – 4,86 ha i grunty pod wodami – 10,73 ha.

Według danych Głównego Urzędu Statystycznego – Powszechnego Spisu Rolnego, w 2020 r. łączna powierzchnia gospodarstw rolnych w Gminie Stronie Śląskie wynosiła 1 570,20 ha, z czego prawie 50% stanowiły gospodarstwa o powierzchni 15 ha i więcej. Gleby występujące na terenie Gminy określa się jako mało urodzajne o niskich klasach bonitacyjnych. Użytki rolne III klasy bonitacyjnej stanowią mniej niż 1%, IV klasy około 40%, V klasy około 44% i VI klasy około 15%. Gleby klasy I-IVa można spotkać sporadycznie w dolinach rzek. Przeważają tu gleby bielcowe terenów górskich, które występują łącznie z glebami brunatnymi podtypu górskiego, często jako gleby bielcowo-brunatne. Ze względu na słabą jakość gleb oraz spadki terenu przekraczające 20° rolnictwo na terenie Gminy zanika. W dolinach między pasmami górskimi, głównie w północnej stronie Gminy występują łąki i pastwiska.

Stanowiące około 75% lasy grupują się w obszarach górskich i pagórkowatych oraz po północno-zachodniej części Gminy. Są to w większości lasy świerkowe, sztucznie nasadzone, ale gdzieś tam zachowały się także naturalne lasy mieszane. Wszystkie lasy zaliczane są do lasów ochronnych grupy I, podlegających zasadom leśnictwa ekologicznego, z zachowaniem istniejących typów siedliskowych, przy utrzymaniu zalesienia.

Do form ochrony przyrody Gminy zawartych w ustawie o ochronie przyrody z dnia 16 kwietnia 2004 r. (t.j. Dz. U. z 2022 r. poz. 916.) zalicza się: Śnieżnicki Park Krajobrazowy, rezerваты przyrody – Jaskinia Niedźwiedzia, Nowa Morawa, Puszcza Śnieżnej Białki oraz Śnieżnik Kłodzki,

a także obszary Natura 2000 - Biała Łądecka (PLH020035), Góry Bialskie i Grupa Śnieżnika (PLH020016), Góry Złote (PLH020096) i Pasma Krowiarki (PLH020019). Oprócz tego ochroną objęte są także: stanowisko dokumentacyjne pn. Sztolnia nr 18 w Podziemnej Trasie Turystyczno-Edukacyjnej w Starej Kopalni Uranu w Kletnie, pomniki przyrody – dwa drzewa, lipy drobnolistne zlokalizowane w Stroniu Śląskim, oraz użytek ekologiczny „Rogóżka” i „Biała Marianna”.

Śnieżnicki Park Krajobrazowy został utworzony na mocy uchwały nr 35/81 Wojewódzkiej Rady Narodowej w Wałbrzychu z dnia 28 października 1981 r. Jego całkowita powierzchnia wynosi 28 800 ha (z czego na terenie Gminy Stronie Śląskie 11 278 ha), a strefa ochronna stanowi 14 900 ha. Park granicami obejmuje trzy grupy górskie Sudetów Wschodnich charakteryzujących się wyjątkowymi walorami przyrodniczymi, są to: Masyw Śnieżnika, Góry Złote i Góry Bialskie. Krajobraz Parku, jak i jego rzeźba terenu są bardzo urozmaicone i zróżnicowane, występują tu zarówno kotliny wysokogórskie, stare doliny rzeczne, jak i stare góry średnie i erozyjny krajobraz krawędzi tektonicznych. Celem ochrony Parku jest ochrona wartości przyrodniczych – unikalnej w skali Sudetów szaty roślinnej, z licznymi gatunkami karpackimi, karpacko-alpejskimi, gatunkami kalcyfilnymi i endemicznymi, jak również przyrody nieożywionej oraz zjawisk krasowych, a także zachowanie krajobrazu rolniczego i kulturowego, w tym otwartych, niezabudowanych przestrzeni w krajobrazie leśno-polno-łąkowym. Najwyższe wyniesienie na terenie Parku wynosi 1425 m n.p.m. i jest to szczyt Śnieżnika.

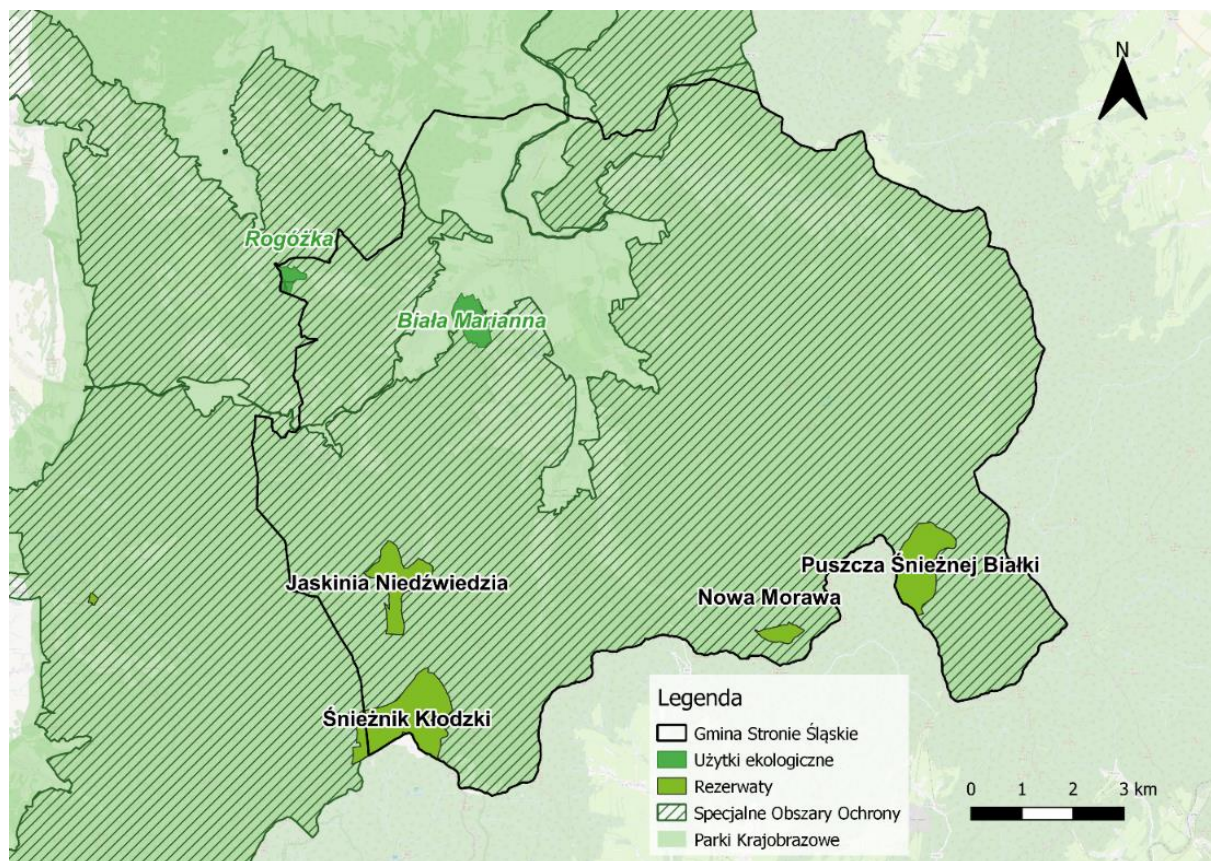
Rezerwat przyrody Jaskinia Niedźwiedzia to geologiczno-leśny rezerwat położony na wysokości od 725 do 1025 m n.p.m., utworzony w 1977 roku wokół unikatowego zespołu jaskiń w marmurach. Rezerwat ten objęty jest ochroną czynną (w razie potrzeby dopuszcza się wykonywanie zabiegów ochronnych, ingerujących w naturalne procesy). Jego obszar rozciąga się wzdłuż dolnej części zachodniego i północno-zachodniego zbocza Stromej oraz górnej części doliny Kleśnicy, kształtem przypominając literę „Y”. Powierzchnia rezerwatu wynosi 89,05 ha, a Jaskinia Niedźwiedzia jest największą jaskinią sudecką. Celem jego ochrony jest zachowanie unikalnej jaskini z bogatą szatą naciekową i znaleziskami kostnymi zwierząt pleistoceńskich oraz drzewostanów z rzadkimi gatunkami roślin runa.

Rezerwat Nowa Morawa to florystyczny rezerwat przyrody, utworzony w 1971 roku, położony w widłach potoków źródłowych Morawki, Prawej i Lewej Widełki. Jego powierzchnia wynosi 22,16 ha, a celem jego ochrony jest zachowanie ze względów naukowych i dydaktycznych stanowiska cennej odmiany świerka. Puszcza Śnieżnej Białki to leśny rezerwat utworzony w 1963 roku, którego powierzchnia wynosi 124,68 ha. W granicach rezerwatu znajduje się najcenniejsza „Puszcza Jaworowa”, jest to najcenniejsza część kompleksu. Celem jego utworzenia jest zachowanie ze względów naukowych i dydaktycznych fragmentu pierwotnego lasu naturalnego o charakterze puszczańskim w piętrze reglowym.

Śnieżnik Kłodzki to florystyczny rezerwat przyrody utworzony w 1965 roku, na wysokości od 1150 do 1425 m n.p.m. Jego całkowita powierzchnia wynosi 193,06 ha. Podobnie jak w przypadku rezerwatu Jaskinia Niedźwiedzia, jest on objęty ochroną czynną. Celem ochrony

rezerwatu jest zachowanie ze względów naukowych i dydaktycznych najwyższego wzniesienia polskiej części Sudetów Wschodnich (Śnieżnik) z roślinnością zielną reprezentującą element górski i karpacki w Sudetach.

Przez Gminę Stronie Śląskie przechodzi korytarz ekologiczny o znaczeniu krajowym: Góry Bialskie i Masyw Śnieżnika (GKZ-8C) pokrywający znaczną część Gminy. Korytarz jest częścią sieci ECONET, czyli systemu najlepiej zachowanych przyrodniczo obszarów węzłowych, reprezentatywnych dla różnych regionów kraju, powiązanych korytarzami ekologicznymi zapewniającymi ciągłość więzi przyrodniczych w obrębie tego systemu.



Rycina 3 Formy ochrony przyrody występujące na terenie Gminy Stronie Śląskie

Źródło: opracowanie własne na podstawie danych Głównego Urzędu Geodezji i Kartografii.

UWARUNKOWANIA KULTUROWE

Do obiektów zabytkowych zlokalizowanych na terenie Gminy Stronie Śląskie należą głównie kościoły z przełomu XVII i XVIII wieku. Według Programu Opieki nad Zabytkami Województwa Dolnośląskiego na lata 2021-2024 do rejestru zostały wpisane 3 zabytki: Kościół parafialny św. Józefa w Bolesławowie, Kościół parafialny pw. św. Materna i MB Królowej Polski w Stroniu Śląskim, kościół cmentarny (ruina) pw. św. Jana Nepomucena w Janowej Górze. Oprócz obiektów sakralnych do zabytków Gminy należą także: Wapiennik w Starej Morawie, zabytkowe obiekty mieszkalne oraz obiekty kultury przemysłowej, a także krzyże pokutne i „Strońskie

lochy” przy ul. Kościuszki. Ponadto do wojewódzkiej ewidencji zabytków zaliczono ponad 300 innych obiektów znajdujących się w granicach Gminy.

Wapiennik „Łaskawy Kamień” w Starej Morawie to twór architektoniczny pochodzący z XIX wieku, wykorzystywany do wypalania wydobywanego z kamieniołomu wapienia. Został zaprojektowany przez Karola Schinkla – berlińskiego architekta. Wapiennik popadł w ruinę, ale został odrestaurowany w 1978 roku. Obecnie jest on otwarty dla turystów i uważa się go za jeden z najlepiej zachowanych obiektów przemysłowych tego typu w kraju.

„Strońskie lochy” to wykorzystywane w XIX wieku podziemia, znajdujące się przy ul. Kościuszki w Stroniu Śląskim, traktowane jako miejsce przechowywania żywności i napojów.

Innymi walorami dziedzictwa kulturowego Gminy na jakie warto zwrócić uwagę jest m.in. wspomniana wcześniej Kopalnia uranu w Kletnie. Lata jej działalności to okres pomiędzy 1948 a 1953 rokiem. Obejmowała ona 20 średniowiecznych sztolni i 3 szyby, a sumaryczna długość wszystkich wyrobisk górniczych wynosiła ponad 37 kilometrów. Szacuje się, że w kopalni wydobyto około 20 ton uranu. W najwyższej położonej części kopalni, przy drodze łączącej Kletno ze Sienną znajduje się sztolnia nr 18, jest ona udostępniona dla zwiedzających stanowiąc osobny system wyrobisk. Należy zaznaczyć, że jest ona całkowicie bezpieczna pod względem promieniowania radioaktywnego.

Ze względu na trudne górskie warunki obszar Gminy Stronie Śląskie od zawsze był słabo zaludniony, a niekorzystne warunki glebowe tylko utrudniały jej rozwój, dlatego dziedzictwo kulturowe przez wiele lat sprowadzało się głównie do miejsc związanych z górnictwem, hutnictwem oraz przemysłem. W wyniku transformacji ustrojowej w 1989 roku oraz upadku lokalnego przemysłu, na początku lat 90-tych XX Gmina Stronie Śląskie zaczęła rozwijać się turystycznie. Rozwijała się zarówno baza noclegowa, jak i różnego rodzaju usługi turystyczne. W 1996 roku w Gminie powstał Ośrodek Narciarski „Czarna Góra”, na który składa się kompleks tras narciarskich i nartostrad. Do innych atrakcji turystycznych zlokalizowanych w granicach Gminy należą: Park Linowy w Kletnie, Zalew w Starej Morawie, Muzeum Mineralów w Stroniu Śląskim, Kolej Linowa i Apline-Coaster na Czarnej Górze.

Atrakcje turystyczne Gminy związane są także silnie ze szlakami rowerowymi. Do szlaków krajowych prowadzących zarówno drogami asfaltowymi, jak i drogami gruntowymi zalicza się trasy:

- Czarna Góra – Śnieżnik – 8km,
- Przełęcz Puchaczówka – Międzygórze – 5,9 km,
- Czarna Góra – Schronisko na Iglicznej – 6,9 km,
- Czarna Góra – Przełęcz pod Chłopkiem – 3,3 km,
- Czarna Góra – Jaskinia Niedźwiedzia – 9,9 km.

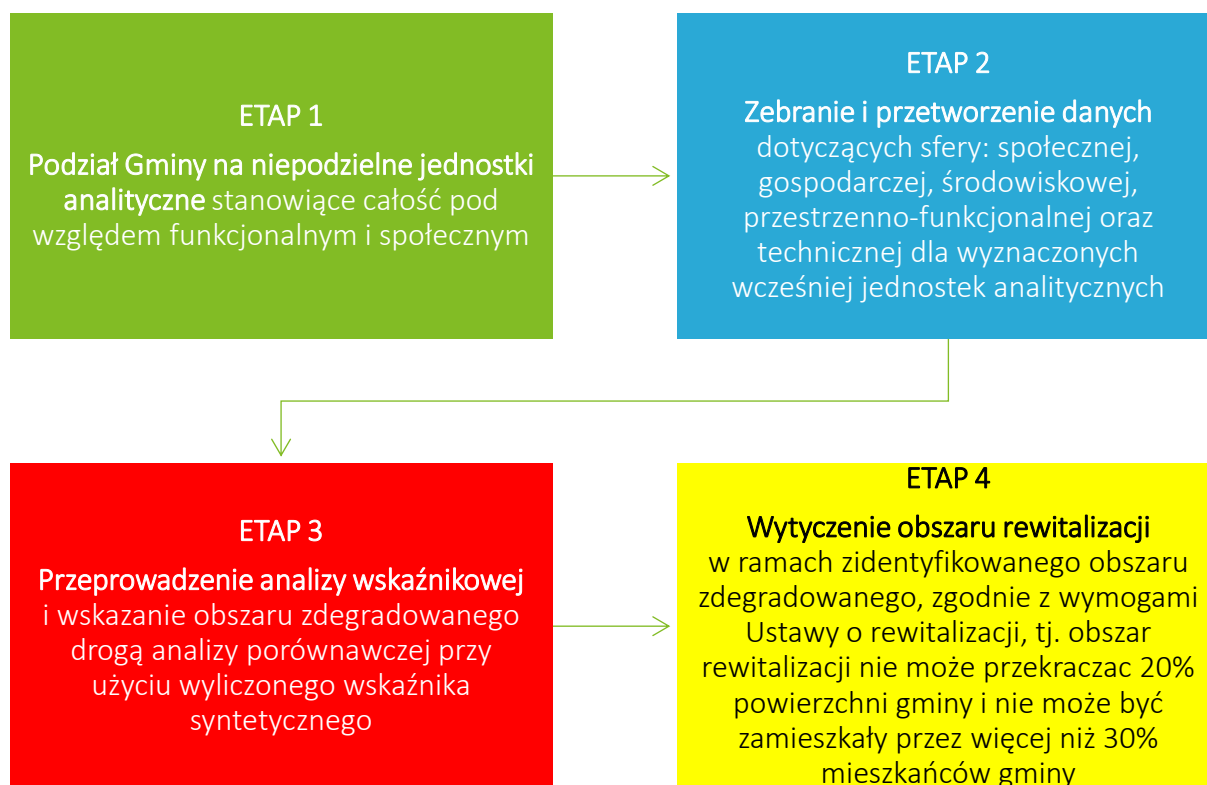
3. Metodyka wyznaczania obszaru zdegradowanego i obszaru rewitalizacji

3.1 Metodyka prac przyjęta w procesie delimitacji obszarów zdegradowanych na terenie Gminy Stronie Śląskie

ETAPY PRAC

Diagnoza służąca wyznaczeniu obszaru zdegradowanego i obszaru rewitalizacji na terenie Gminy Stronie Śląskie oraz zawarta w niej procedura delimitacji, opracowana została w sposób spełniający wymogi *Ustawy z dnia 9 października 2015 r. o rewitalizacji (t.j. Dz. U. z 2021 r. poz. 485.,) dalej: ustawa o rewitalizacji*. Podczas opracowywania procedury delimitacji, korzystano także z wytycznych i rekomendacji zawartych w publikacji „Delimitacja – krok po kroku” zrealizowanej przez zespół pracowników Instytutu Rozwoju Miast pod redakcją Ministerstwa Infrastruktury i Budownictwa⁴.

Przyjęta w procesie delimitacji obszarów zdegradowanych i obszarów rewitalizacji na terenie Gminy Stronie Śląskie metodyka, zakładała czteroetapowy system pracy, który przedstawiony został na poniższej grafice.



⁴ Opracowanie zrealizowane przez Instytut Rozwoju Miast na zlecenie Ministerstwa Infrastruktury i Budownictwa, Departamentu Polityki Przestrzennej w ramach umowy nr DPP-U-POWER-173/16, której przedmiotem było: Opracowanie merytoryczne publikacji z zakresu diagnozy i delimitacji obszarów zdegradowanych, ISBN 978-83-7610-653-3

METODA WYZNACZENIA OBSZARU ZDEGRADOWANEGO PRZY UŻYCIU WSKAŹNIKA SYNTETYCZNEGO

Z uwagi na fakt, że dobrane wskaźniki przedstawiane są w różnych jednostkach i przedziałach, ich porównywanie oparte na jednowymiarowych zasadach statystycznych pozostaje utrudnione. W przypadku analizy zjawisk złożonych, które opisuje się więcej niż jedną zmienną, pojawiają się problemy, jakie nie występują w analizach prostych dla jednej zmiennej.

Dlatego też, podstawą analizy wielowymiarowej jest **wskaźnik syntetyczny**, który pozwala na porównanie poszczególnych mierników i otrzymanie jednego wskaźnika poziomu rozwoju obszaru. Jest to możliwe dzięki standaryzacji różnych zmiennych niezależnie od ich rodzaju, znaku, wielkości i jednostek.

Pierwszym etapem wyznaczenia wskaźnika syntetycznego jest **standaryzacja danych**. Służy ona sprowadzeniu zmiennych o różnej wartości i jednostkach do wzajemnej porównywalności. Wiąże się ona również z ustaleniem kierunku wpływu każdego ze wskaźników, czyli określeniem czy dany wskaźnik jest stymulantą, czy destymulantą. W przypadku stymulanty, wzrost wskaźnika oznacza pozytywny rezultat dla badanego zjawiska, natomiast w przypadku destymulanty – wzrost wartości zmiennej świadczy negatywnie o zjawisku.

Z tego względu, w celu standaryzacji wskaźników posłużono się metodą wyrażoną wzorem:

$$t_{ij} = \frac{x_{ij} - \bar{x}_j}{s_j}, \text{ gdy zmienna jest stymulantą lub}$$

$$t_{ij} = \frac{x_{ij} - \bar{x}_j}{s_j} * (-1), \text{ gdy zmienna jest destymulantą,}$$

gdzie:

t_{ij} – standaryzowana wartość wskaźnika j dla jednostki analitycznej i,

x_{ij} – wartość wskaźnika j dla jednostki analitycznej i,

\bar{x}_j – średnia arytmetyczna wskaźnika j,

s_j – odchylenie standardowe wskaźnika j.

W ten sposób wartości większe od średniej dla całej Gminy po standaryzacji będą przyjmowały wartość dodatnią (korzystniejszą dla danej jednostki analitycznej), natomiast wartości mniejsze od średniej – wartość ujemną (niekorzystną dla danej jednostki analitycznej). Im niższa jest

wartość standaryzowanego wskaźnika tym poziom koncentracji negatywnego zjawiska w danej jednostce analitycznej jest większy.

Ostatnim etapem wyznaczenia wskaźnika syntetycznego jest obliczenie średniej arytmetycznej zestandaryzowanych zmiennych dla każdej z badanych sfer: społecznej, gospodarczej, środowiskowej, przestrzenno-funkcjonalnej i technicznej. Wartość wskaźnika syntetycznego odpowiada na pytanie, czy dana jednostka analityczna znajduje się w stanie kryzysowym. Wysokie wartości wskaźnika świadczą o pozytywnym obrazie zjawisk w danej jednostce, natomiast niskie ukazują koncentrację zjawisk kryzysowych. W celu uzyskania wartości wskaźnika syntetycznego posłużono się wzorem:

$$P_i = \frac{1}{n} \sum_{j=1}^n t_{ij}$$

gdzie:

P_i – syntetyczny wskaźnik negatywnych zjawisk dla jednostki analitycznej i ,

n – liczba wskaźników,

t_{ij} – wartość wskaźnika j dla jednostki analitycznej i .

Zgodnie z przyjętą metodologią do obszaru zdegradowanego włączone mogą zostać wszystkie te jednostki analityczne, których wskaźnik syntetyczny jest ujemny (mniejszy niż 0) w sferze społecznej oraz w co najmniej jednej z pozostałych sfer. Im niższe wartości przyjmuje wskaźnik syntetyczny tym poziom negatywnych zjawisk w danej sferze jest większy.

Spośród wyznaczonych obszarów zdegradowanych, wytyczono obszar rewitalizacji, który zgodnie z wymogami ustawy o rewitalizacji, nie może przekraczać 20% powierzchni Gminy i nie może być zamieszkały przez więcej niż 30% mieszkańców Gminy.

3.1 Podział Gminy Stronie Śląskie na jednostki analityczne

Zgodnie z metodyką prac przyjętą w procesie delimitacji obszarów zdegradowanych etap pierwszy dotyczył podziału Gminy Stronie Śląskie na niepodzielne jednostki analityczne, stanowiące całość pod względem funkcjonalnym i społecznym, dla których w kolejnym kroku zebrano i przetworzono dane opisujące sferę: społeczną, gospodarczą, środowiskową, przestrzenno-funkcjonalną oraz techniczną.

Wyznaczanie jednostek poprzedzone było zebraniem danych kształtujących strukturę przestrzenną całej Gminy. Decydując się na podział Gminy Stronie Śląskie na jednostki analityczne zdecydowano wykorzystać istniejące już obręby ewidencyjne. Granice sołectw i miejscowości przyporządkowano do określonych jednostek analitycznych, zachowując ich spójność pod względem powierzchniowym i populacyjnym.

Tym samym na terenie Gminy Stronie Śląskie miejscowości:

- Bolesławów i Nowa Morawa, utworzyły jednostkę **Bolesławów**,
- Goszów i Młynowiec, utworzyły jednostkę **Goszów**,
- Kamienica utworzyła jednostkę **Kamienica**,
- Kletno utworzyło jednostkę **Kletno**,
- Bielice i Nowy Gierałtów utworzyły jednostkę **Nowy Gierałtów**,
- Stara Morawa utworzyła jednostkę **Stara Morawa**,
- Stary Gierałtów utworzył jednostkę **Stary Gierałtów**,
- Strachocin utworzył jednostkę **Strachocin**,
- Janowa Góra, Sienna, Stronie Wieś utworzyły jednostkę **Stronie Wieś**.

Analizując dane dotyczące liczby mieszkańców poszczególnych miejscowości stwierdzono, iż miasto Stronie Śląskie zamieszkuje 3 836 osób, co stanowi 56,1% mieszkańców całej Gminy. Oznacza to, że zgodnie z zapisami ustawy o rewitalizacji, cała miejscowość nie mogłaby stanowić obszaru rewitalizacji. Zdecydowano wówczas podzielić miasto na cztery mniejsze jednostki: **Stronie 1**, **Stronie 2**, **Stronie 3** oraz **Stronie 4**. Podział ten podyktowany został spełnieniem kryterium ustawowego wyrażonego w art. 10 ust. 2 *ustawy o rewitalizacji*, który brzmi: „*Obszar rewitalizacji nie może być większy niż 20% powierzchni gminy oraz zamieszkały przez więcej niż 30% liczby mieszkańców gminy*”. Granice jednostek analitycznych miasta Stronie Śląskie dostosowano do poszczególnych funkcji dominujących na danym obszarze odzwierciedlających jego specyfikę, ukształtowanie terenu oraz intensywność i rodzaj zabudowy. Dane dla tych jednostek pozyskano na poziomie ulic. Tak wypracowany podział sprawił, że dokonana w kolejnych etapach porównawcza analiza wskaźnikowa, przeprowadzona została w sposób uwzględniający specyfikę Gminy.

Zakres przestrzenny jednostek analitycznych wyznaczonych na terenie obrębu Stronie Śląskie:

- **Stronie 1** obejmuje ulice: Górna, Kościelna, Kościuszki (w części), Krótka, Nadbrzeżna (w części), Sudecka, Szkolna, Turystyczna, Żeromskiego,

- **Stronie 2** obejmuje ulice: Akacyjowa, Jaworowa, Klonowa, Kopernika, Kościuszki (w części), Morawka, Sportowa, Świerkowa,
- **Stronie 3** obejmuje ulice: Hutnicza, Kościuszki (w części), Mickiewicza, Nadbrzeżna (w części), Zielona,
- **Stronie 4** obejmuje ulice: Dolna, Okrężna, Polna.

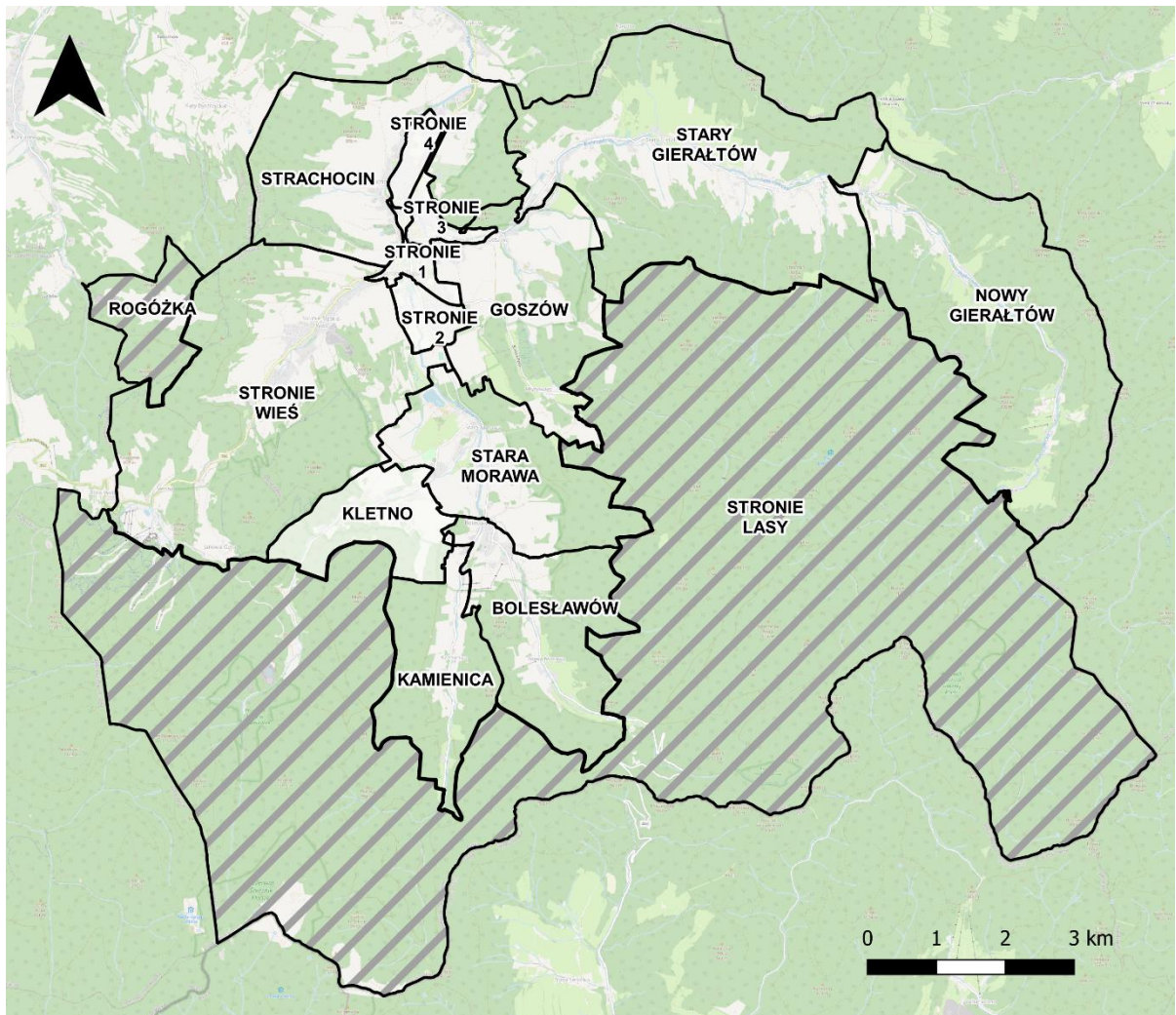
Na terenie Gminy Stronie Śląskie wyznaczono łącznie 13 zamieszkałych jednostek analitycznych oraz 2 jednostki niezamieszkałe, którymi są: przysiółek Rogózka (niebędący w posiadaniu władz gminnych) zajmujący powierzchnię około 2 km² oraz Stronie Lasy (tereny leśne) pokrywające ponad 70 km² powierzchni Gminy. Szczegółowe dane dotyczące wyodrębnionych jednostek analitycznych dla Gminy przedstawione zostały w poniższej tabeli.

Tabela 2 Jednostki analityczne wyznaczone na terenie Gminy Stronie Śląskie

Lp.	Jednostka analityczna	Powierzchnia (km ²)	Udział w ogólnej powierzchni	Udział w całkowitej liczbie mieszkańców
Jednostki zamieszkałe				
1.	Stronie 1	0,55	0,4%	26,0%
2.	Stronie 2	0,74	0,5%	20,7%
3.	Stronie 3	0,57	0,4%	21,6%
4.	Stronie 4	0,53	0,4%	5,0%
5.	Bolestawów	5,39	3,7%	4,4%
6.	Goszów	6,06	4,1%	2,8%
7.	Kamienica	3,92	2,7%	0,9%
8.	Kletno	2,7	1,8%	0,7%
9.	Nowy Gierałtów	11,8	8,1%	2,6%
10.	Stara Morawa	5,42	3,7%	1,8%
11.	Stary Gierałtów	14	9,6%	4,8%
12.	Strachocin	7,8	5,3%	4,9%
13.	Stronie Wieś	14,3	9,8%	3,6%
Jednostki niezamieszkałe				
14.	Stronie Lasy	70,1	48,0%	0,0%
15.	Rogózka	2,2	1,5%	0,0%

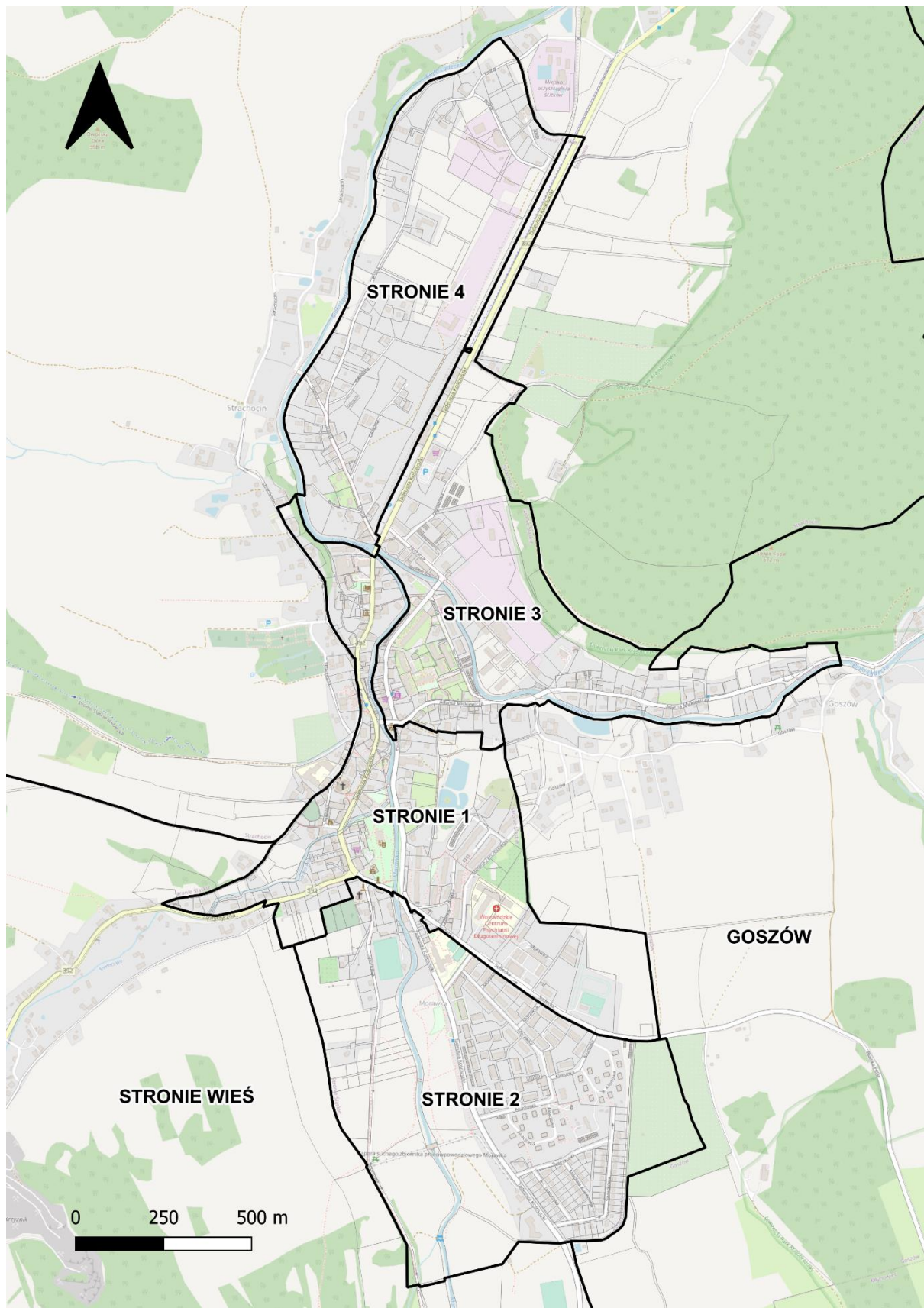
Źródło: opracowanie własne.

Z uwagi na swoją specyfikę, obszary niezamieszkałe nie zostały uwzględnione w przeprowadzanej w dalszej części diagnozy analizie wskaźnikowej opartej na metodzie wyznaczenia wskaźnika syntetycznego. Przedstawiony powyżej podział Gminy na jednostki analityczne wraz z wyodrębnieniem jednostek niezamieszkałych, daje możliwość prowadzenia analiz porównawczych, a także obserwacji zjawisk kryzysowych w dłuższym okresie. Poniżej rycina przedstawia podział Gminy Stronie Śląskie na jednostki analityczne w ujęciu przestrzennym.



Rycina 4 Podział na jednostki analityczne Gminy Stronie Śląskie

Źródło: opracowanie własne na podstawie danych Głównego Urzędu Geodezji i Kartografii.



Rycina 5 Podział miasta Stronie Śląskie na jednostki analityczne

Źródło: opracowanie własne na podstawie danych Głównego Urzędu Geodezji i Kartografii.

3.2 Wybór wskaźników służących dokonaniu analizy wskaźnikowej wskazanych jednostek analitycznych

ZJAWISKA KRYZYSOWE

Celem analizy wskaźnikowej wskazanych jednostek analitycznych, przedstawionej w dalszej części Diagnozy, było zidentyfikowanie lokalnych problemów rozwojowych, które występują na terenie Gminy Stronie Śląskie. Pierwszym krokiem była ich prezentacja, a następnym zbadanie natężenia zjawisk kryzysowych występujących na terenie całej Gminy. Na potrzeby przedmiotowej analizy zgromadzono dane umożliwiające przedstawienie i zbadanie sfery społecznej z obszaru bezrobocia, ubóstwa, przestępczości, osób ze szczególnymi potrzebami, kapitału społecznego, a także aktywności społecznej.



W sferze gospodarczej zbadano aktywność gospodarczą w poszczególnych jednostkach analitycznych, z kolei w sferze środowiskowej skupiono się na analizie pokrycia budynków szkodliwymi dla zdrowia i środowiska włóknami azbestowymi.

W sferze przestrzenno-funkcjonalnej zbadano dostępność zieleni, dostępność infrastruktury publicznej (w tym placów zabaw i obiektów sportowych) oraz przeanalizowano poziom ładu przestrzennego. Natomiast w przypadku sfery technicznej przeanalizowano stan techniczny przestrzeni publicznej.

POZYSKANIE DANYCH

Proces analityczny, oparty na agregowaniu informacji w obrębie jednostek analitycznych, przeprowadzono z wykorzystaniem danych ilościowych, uzyskanych z rejestrów instytucji samorządowych oraz oddziałów instytucji funkcjonujących na terenie Gminy Stronie Śląskie:

- Urzędu Miejskiego w Stroniu Śląskim,
- Komendy Powiatowej Policji w Kłodzku,
- Ośrodka Pomocy Społecznej w Stroniu Śląskim,
- Powiatowego Urzędu Pracy w Kłodzku,
- Głównego Urzędu Statystycznego (Bank Danych Lokalnych).



Dane wyjściowe służące zdiagnozowaniu zjawisk kryzysowych w poszczególnych jednostkach analitycznych pozyskane od wyżej wymienionych instytucji przekształcono na porównywalne wskaźniki obrazujące sytuację w danej sferze. Zgodnie z wcześniej opisaną standaryzacją danych, podczas doboru wskaźników, dokonano ich jednoczesnego rozróżnienia na stymulanty i destymulanty.

ZAKRES CZASOWY

Każdy z omawianych wskaźników zawiera informacje o zakresie czasowym jakiego dotyczy. Ma to na celu uszczegółowienie i doprecyzowanie występowania (trwania) danego zjawiska kryzysowego. Dane wykorzystane do analizy, a co za tym idzie obliczone wskaźniki dotyczyły 2021 roku.

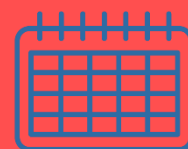


Tabela 3 Wskaźniki wykorzystane do zdiagnozowania zjawisk kryzysowych

SFERA SPOŁECZNA				
Zjawisko	Wskaźnik/miernik	Źródło danych	Stymulanta/ Destymulanta	Zakres czasowy
BEZROBOCIE	Liczba osób bezrobotnych w przeliczeniu na 100 mieszkańców w wieku produkcyjnym	Powiatowy Urząd Pracy w Kłodzku, Urząd Miejski w Stroniu Śląskim	Destymulanta	według stanu na 31.12.2021
	Udział osób długotrwale bezrobotnych w ogólnej liczbie bezrobotnych	Powiatowy Urząd Pracy w Kłodzku	Destymulanta	według stanu na 31.12.2021
	Udział osób bezrobotnych z wykształceniem podstawowym w ogólnej liczbie bezrobotnych	Powiatowy Urząd Pracy w Kłodzku	Destymulanta	według stanu na 31.12.2021
	Odsetek osób korzystających z pomocy społecznej z tytułu bezrobocia w ogólnej liczbie korzystających z pomocy społecznej	Ośrodek Pomocy Społecznej w Stroniu Śląskim	Destymulanta	w 2021 r.
UBÓSTWO	Udział osób korzystających z pomocy społecznej w ogólnej liczbie mieszkańców	Ośrodek Pomocy Społecznej w Stroniu Śląskim, Urząd Miejski w Stroniu Śląskim	Destymulanta	w 2021 r.
	Odsetek osób korzystających z pomocy społecznej z tytułu ubóstwa w ogólnej liczbie korzystających z pomocy społecznej	Ośrodek Pomocy Społecznej w Stroniu Śląskim	Destymulanta	w 2021 r.
	Odsetek osób korzystających z pomocy społecznej dotkniętych problemem alkoholizmu w ogólnej liczbie mieszkańców	Ośrodek Pomocy Społecznej w Stroniu Śląskim, Urząd Miejski w Stroniu Śląskim	Destymulanta	w 2021 r.
	Odsetek osób korzystających z pomocy społecznej dotkniętych problemem alkoholizmu w ogólnej liczbie korzystających z pomocy społecznej	Ośrodek Pomocy Społecznej w Stroniu Śląskim	Destymulanta	w 2021 r.

	Kwota wypłaconych zasiłków w przeliczeniu na liczbę rodzin korzystających z pomocy społecznej	Ośrodek Pomocy Społecznej w Stroniu Śląskim	Destymulanta	w 2021 r.
	Kwota wypłaconych zasiłków w przeliczeniu na 100 mieszkańców	Ośrodek Pomocy Społecznej w Stroniu Śląskim, Urząd Miejski w Stroniu Śląskim	Destymulanta	w 2021 r.
	Kwota wypłaconych zasiłków w przeliczeniu na liczbę osób korzystających z pomocy społecznej	Ośrodek Pomocy Społecznej w Stroniu Śląskim	Destymulanta	w 2021 r.
	Liczba uczniów otrzymujących stypendium socjalne w przeliczeniu na 100 uczniów	Ośrodek Pomocy Społecznej w Stroniu Śląskim, Urząd Miejski w Stroniu Śląskim	Destymulanta	w 2021 r.
	Liczba uczniów korzystających z posiłków finansowanych przez OPS w przeliczeniu na 100 uczniów	Ośrodek Pomocy Społecznej w Stroniu Śląskim, Urząd Miejski w Stroniu Śląskim	Destymulanta	w 2021 r.
PRZESTĘPCZOŚĆ	Liczba stwierdzonych przestępstw na 1000 mieszkańców	Komenda Powiatowa Policji w Kłodzku, Urząd Miejski w Stroniu Śląskim	Destymulanta	w 2021 r.
	Liczba stwierdzonych przestępstw i wykroczeń (poza zdarzeniami drogowymi i przestępstwami gospodarczymi) w tym czyny karalne nieletnich na 1000 mieszkańców	Komenda Powiatowa Policji w Kłodzku, Urząd Miejski w Stroniu Śląskim	Destymulanta	w 2021 r.
	Liczba osób objętych procedurą "Niebieskiej Karty" w przeliczeniu na 100 mieszkańców	Ośrodek Pomocy Społecznej w Stroniu Śląskim, Urząd Miejski w Stroniu Śląskim	Destymulanta	w 2021 r.
OSOBY ZE SZCZEGÓLNYMI POTRZEBAMI	Odsetek osób korzystających z pomocy społecznej z tytułu niepełnosprawności w ogólnej liczbie mieszkańców	Ośrodek Pomocy Społecznej w Stroniu Śląskim, Urząd Miejski w Stroniu Śląskim	Destymulanta	w 2021 r.

	Odsetek osób korzystających z pomocy społecznej z tytułu niepełnosprawności w ogólnej liczbie korzystających z pomocy społecznej	Ośrodek Pomocy Społecznej w Stroniu Śląskim	Destymulanta	w 2021 r.
	Odsetek osób korzystających z pomocy społecznej z tytułu długotrwałej lub ciężkiej choroby w ogólnej liczbie mieszkańców	Ośrodek Pomocy Społecznej w Stroniu Śląskim, Urząd Miejski w Stroniu Śląskim	Destymulanta	w 2021 r.
	Odsetek osób korzystających z pomocy społecznej z tytułu długotrwałej lub ciężkiej choroby w ogólnej liczbie korzystających z pomocy społecznej	Ośrodek Pomocy Społecznej w Stroniu Śląskim	Destymulanta	w 2021 r.
KAPITAŁ SPOŁECZNY	Udział osób w wieku przedprodukcyjnym w ogólnej liczbie ludności	Urząd Miejski w Stroniu Śląskim	Stymulanta	według stanu na 31.12.2021
	Ludność w wieku poprodukcyjnym na 100 osób w wieku produkcyjnym	Urząd Miejski w Stroniu Śląskim	Destymulanta	według stanu na 31.12.2021
	Udział osób w wieku poprodukcyjnym w ogólnej liczbie ludności	Urząd Miejski w Stroniu Śląskim	Destymulanta	według stanu na 31.12.2021
	Udział dzieci w wieku 0-3 lat w ogólnej liczbie mieszkańców	Urząd Miejski w Stroniu Śląskim	Stymulanta	według stanu na 31.12.2021
	Udział dzieci w wieku 3-6 lat w ogólnej liczbie mieszkańców	Urząd Miejski w Stroniu Śląskim	Stymulanta	według stanu na 31.12.2021
AKTYWNOŚĆ SPOŁECZNA	Liczba fundacji, stowarzyszeń i organizacji społecznych na 100 mieszkańców	Urząd Miejski w Stroniu Śląskim	Stymulanta	według stanu na 31.12.2021
	Liczba kół gospodyń wiejskich na 100 mieszkańców	Urząd Miejski w Stroniu Śląskim	Stymulanta	według stanu na 31.12.2021
SFERA GOSPODARCZA				
Zjawisko	Wskaźnik/miernik	Źródło danych	Stymulanta/ Destymulanta	Zakres czasowy
AKTYWNOŚĆ GOSPODARCZA	Liczba zarejestrowanych podmiotów gospodarczych ogółem na 100 mieszkańców	Urząd Miejski w Stroniu Śląskim	Stymulanta	według stanu na 31.12.2021
	Liczba zarejestrowanych podmiotów gospodarczych ogółem na 100 osób w wieku produkcyjnym	Urząd Miejski w Stroniu Śląskim	Stymulanta	według stanu na 31.12.2021

SFERA ŚRODOWISKOWA				
Zjawisko	Wskaźnik/miernik	Źródło danych	Stymulanta/ Destymulanta	Zakres czasowy
POKRYCIE AZBESTEM	Liczba budynków mieszkalnych pokrytych płytami azbestowocementowymi w ogólnej liczbie budynków	Urząd Miejski w Stroniu Śląskim	Destymulanta	według stanu na 31.12.2021
	Liczba budynków mieszkalnych pokrytych płytami azbestowocementowymi na 100 mieszkańców	Urząd Miejski w Stroniu Śląskim	Destymulanta	według stanu na 31.12.2021
	Powierzchnia materiałów zawierających azbest na 100 budynków	Urząd Miejski w Stroniu Śląskim	Destymulanta	według stanu na 31.12.2021
	Powierzchnia materiałów zawierających azbest na 100 mieszkańców	Urząd Miejski w Stroniu Śląskim	Destymulanta	według stanu na 31.12.2021
SFERA PRZESTRZENNO-FUNKCJONALNA				
Zjawisko	Wskaźnik/miernik	Źródło danych	Stymulanta/ Destymulanta	Zakres czasowy
DOSTĘPNOŚĆ TERENÓW ZIELENI	Powierzchnia ogólnodostępnych terenów zieleni na 100 mieszkańców	Urząd Miejski w Stroniu Śląskim	Stymulanta	według stanu na 31.12.2021
DOSTĘPNOŚĆ INFRASTRUKTURY PUBLICZNEJ	Liczba obiektów infrastruktury sportowej na 100 mieszkańców	Urząd Miejski w Stroniu Śląskim	Stymulanta	według stanu na 31.12.2021
	Liczba ogólnodostępnych placów zabaw (bez szkolnych) na 100 mieszkańców	Urząd Miejski w Stroniu Śląskim	Stymulanta	według stanu na 31.12.2021
ŁAD PRZESTRZENNY	Udział powierzchni miejscowych planów zagospodarowania przestrzennego uchwalonych w 2015 r. i później w ogólnej powierzchni	Urząd Miejski w Stroniu Śląskim	Stymulanta	według stanu na 31.12.2021
	Liczba obiektów zabytkowych wpisanych do Gminnej Ewidencji Zabytków w ogólnej liczbie budynków	Urząd Miejski w Stroniu Śląskim	Stymulanta	według stanu na 31.12.2021
	Liczba obiektów zabytkowych wpisanych do Gminnej Ewidencji Zabytków na 100 mieszkańców	Urząd Miejski w Stroniu Śląskim	Stymulanta	według stanu na 31.12.2021
SFERA TECHNICZNA				
Zjawisko	Wskaźnik/miernik	Źródło danych	Stymulanta/ Destymulanta	Zakres czasowy

STAN TECHNICZNY PRZESTRZENI PUBLICZNEJ	Liczba budynków mieszkalnych w złym stanie technicznym w ogólnej liczbie budynków	Urząd Miejski w Stroniu Śląskim	Destymulanta	według stanu na 31.12.2021
	Liczba budynków mieszkalnych w złym stanie technicznym na 100 mieszkańców	Urząd Miejski w Stroniu Śląskim	Destymulanta	według stanu na 31.12.2021

Źródło: opracowanie własne.

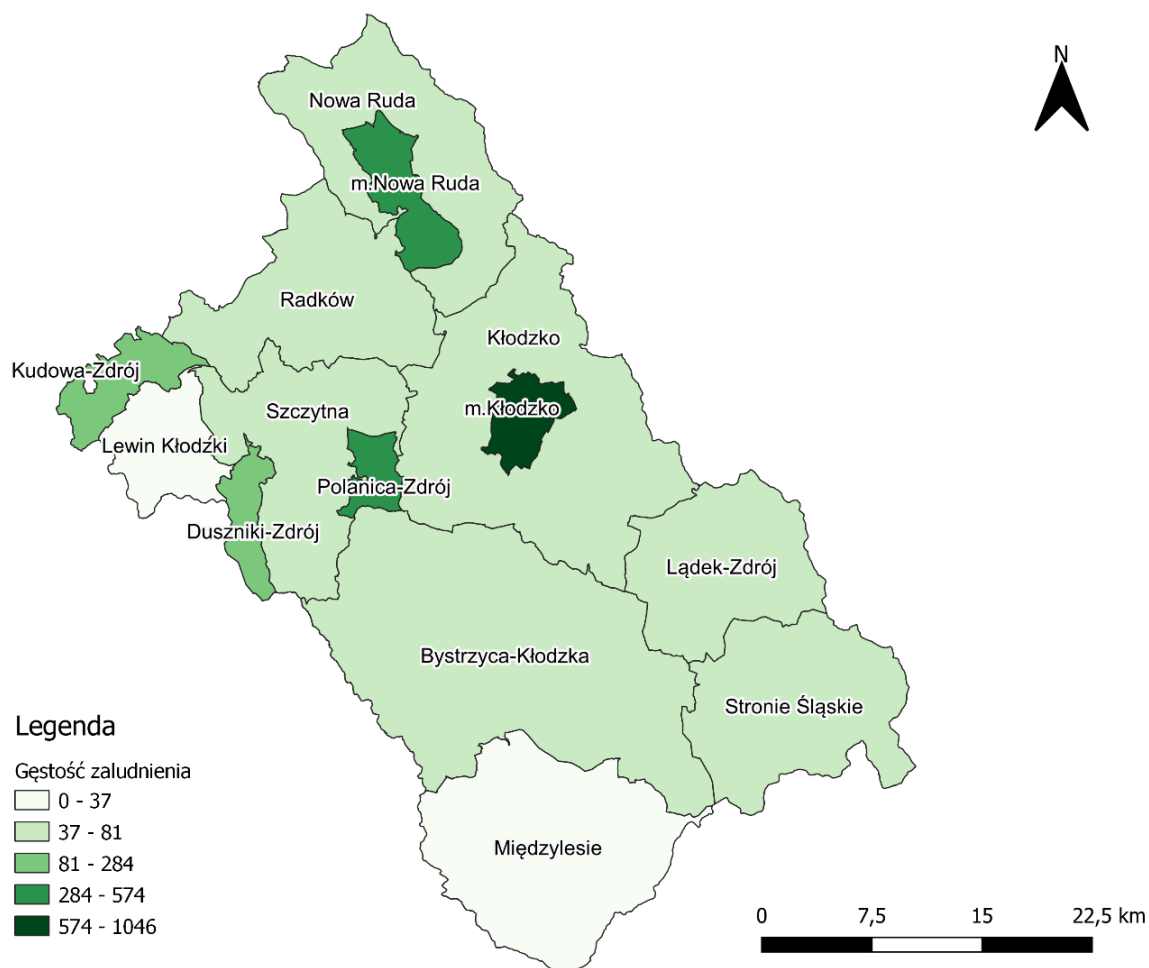


4. Analiza wskaźnikowa Gminy Stronie Śląskie

4.1 Sfera społeczna

DEMOGRAFIA I KAPITAŁ SPOŁECZNY

Sfera społeczna stanowi najważniejszy element diagnozy służącej wyznaczeniu obszaru zdegradowanego i obszaru rewitalizacji. Obszar zdegradowany wyznacza się na podstawie koncentracji negatywnych zjawisk społecznych, w szczególności: bezrobocia, ubóstwa, przestępczości, wysokiej liczby mieszkańców będących osobami ze szczególnymi potrzebami, niskiego poziomu edukacji lub kapitału społecznego, a także niewystarczającego poziomu uczestnictwa w życiu publicznym i kulturalnym. W pozostałych sferach zjawiska kryzysowe mogą dotyczyć tylko jednej z nich, aby móc wyodrębnić obszar zdegradowany. Dalsza część podrozdziału przedstawia szczegółową charakterystykę sfery społecznej Gminy Stronie Śląskie.



Rycina 6 Gęstość zaludnienia w powiecie Kłodzkim w 2021 roku

Źródło: opracowanie własne na podstawie danych Głównego Urzędu Geodezji i Kartografii.

Według danych Głównego Urzędu Statystycznego w 2021 roku Gminę Stronie Śląskie zamieszkiwały 7 333 osoby, co stanowiło 5% ludności powiatu kłodzkiego. Odnosząc te wartości do powierzchni Gminy gęstość zaludnienia wynosiła 50 os./km². Poniższa rycina przedstawia miarę zagęszczenia ludności w całym powiecie kłodzkim. Z ryciny wywnioskować można, że gęstość zaludnienia Gminy Stronie Śląskie kształtowała się na poziomie porównywalnym do większości gmin powiatu. Większymi wartościami wskaźnika charakteryzowało się miasto Kłodzko (1046 os./km²) wraz z miastem Nowa Ruda (574 os./km²) i Polanica-Zdrój (355 os./km²). Natomiast najmniejszą gęstością zaludnienia cechowały się Gminy: Międzylesie i Lewin Kłodzki (37 os./km²).

Poniższa tabela przedstawia dane dotyczące zmiany liczby ludności w powiecie kłodzkim w latach 2017-2021 wraz ze średnią dynamiką zmian. Na przestrzeni analizowanych lat liczba ludności w Gminie Stronie Śląskie utrzymywała się na podobnym poziomie, wykazując corocznie tendencję spadkową. Przez okres 5 badanych lat zauważono, że liczba ludności Gminy spadła o 235 osób. Powolny spadek liczby ludności przełożył się na średnią dynamikę zmian na poziomie 99,2%. Z zestawienia wynika również, że w 2021 roku spadek liczby mieszkańców zauważono we wszystkich gminach powiatu kłodzkiego (z wyjątkiem Gminy Duszniki-Zdrój). Przez cały badany okres liczba ludności powiatu kłodzkiego zmniejszyła się z 160 456 osób do 154 283 osób (spadek o 4 182 osoby).

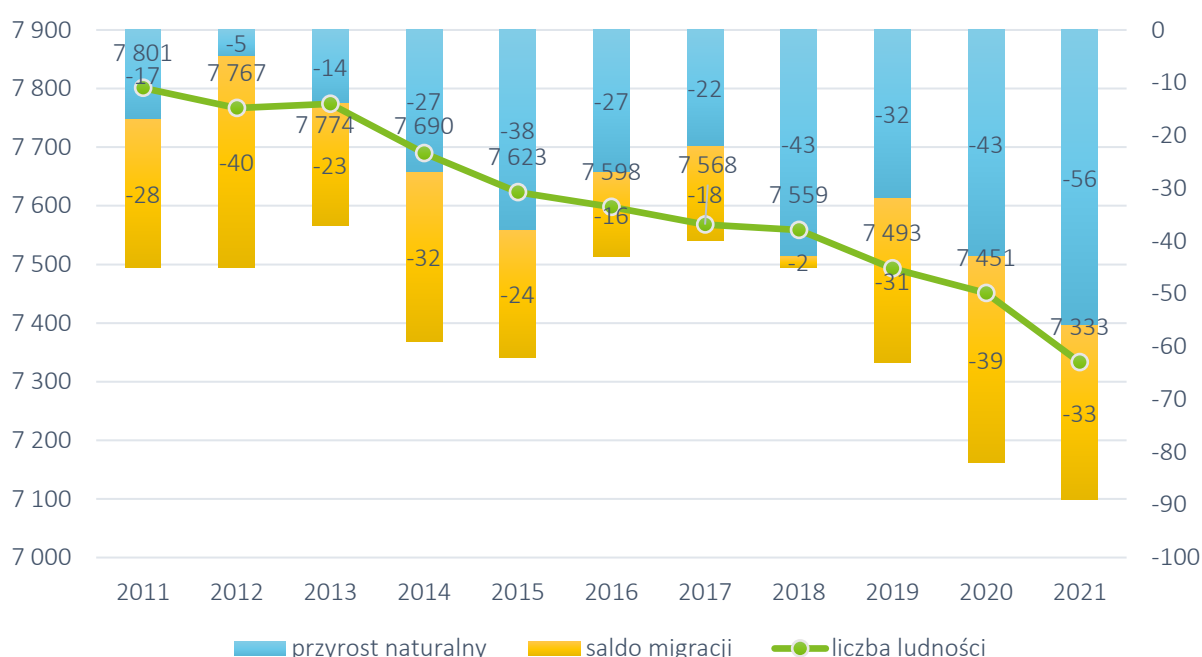
Tabela 4 Zmiany liczby ludności w powiecie kłodzkim w latach 2017-2021

JST	2017	2018	2019	2020	2021	udział w 2021 r.	średnia dynamika
Powiat kłodzki	160 465	159 337	157 996	156 283	154 127	100%	99,0%
Duszniki-Zdrój	4 728	4 629	4 545	4 422	4 329	3%	97,8%
m. Kłodzko	27 193	26 954	26 742	26 421	25 990	17%	98,9%
Kudowa-Zdrój	10 018	9 954	9 886	9 772	9 613	6%	99,0%
m. Nowa Ruda	22 455	22 246	21 908	21 643	21 260	14%	98,6%
Polanica-Zdrój	6 381	6 357	6 307	6 228	6 110	4%	98,9%
Bystrzyca Kłodzka	19 077	18 984	18 825	18 607	18 390	12%	99,1%
Kłodzko	17 285	17 208	17 112	16 986	16 861	11%	99,4%
Lądek-Zdrój	8 365	8 276	8 210	8 120	7 991	5%	98,9%
Lewin Kłodzki	1 940	1 940	1 923	1 921	1 912	1%	99,6%
Międzylesie	7 241	7 212	7 168	7 119	7 022	5%	99,2%
Nowa Ruda	11 755	11 657	11 546	11 440	11 322	7%	99,1%
Radków	9 089	9 059	9 052	8 968	8 867	6%	99,4%
Stronie Śląskie	7 568	7 559	7 493	7 451	7 333	5%	99,2%
Szczytna	7 370	7 302	7 279	7 185	7 127	5%	99,2%

Źródło: opracowanie własne na podstawie danych GUS.

Diagnoza sytuacji demograficznej w Gminie Stronie Śląskie w ujęciu dziesięcioletnim (2011-2021) wskazuje na negatywne trendy związane z wyludnianiem się Gminy. Zgodnie z danymi

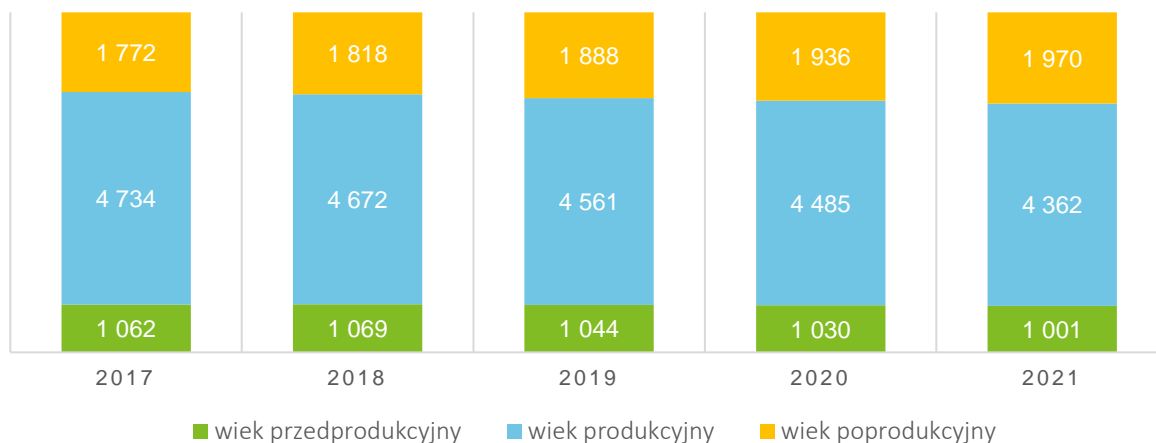
GUS od 2011 roku do 2021 roku ludność Gminy Stronie Śląskie zmniejszyła się o 468 osób (z 7 801 mieszkańców w 2011 roku do 7 333 w 2021 roku). Na zmieniającą się liczebność mieszkańców Gminy wpływ miały głównie dwa czynniki: przyrost naturalny oraz saldo migracji. Pierwszy z nich przez cały badany okres przyjmował wartości ujemne, co oznaczało nadwyżkę liczby zgonów nad liczbą urodzeń. Najbliżej osiągnięcia dodatniego poziomu przyrostu naturalnego, Gmina Stronie Śląskie była w 2012 roku, kiedy jego wynosił on – 5 osób. Z kolei najbardziej negatywnymi wartościami wskaźnika odznaczał się 2020 rok (-39 osób). Z drugiej strony liczebności Gminy nie sprzyja struktura migracji. W latach 2011-2021 ani razu wskaźnik salda migracji nie przekraczał poziomu zerowego. Przez cały badany okres kształtował się on średnio na poziomie -26, co oznacza, że więcej osób opuszcza Gminę Stronie Śląskie niż się w niej osiedla.



Rycina 7 Zmiany liczby ludności w Gminie Stronie Śląskie w latach 2011-2021

Źródło: opracowanie własne na podstawie danych GUS.

Zmiany odnotowano również w strukturze ludności Gminy badanej na przestrzeni lat 2017-2021, przedstawionej na poniższej rycinie. Na jej podstawie zauważyć można wzrostową tendencję osób starszych (z 1 772 osób w 2017 roku do 1 970 osób w 2021 roku) oraz spadkową tendencję dzieci i młodzieży (z 1 060 osób w 2017 roku do 1 001 osób w 2021 roku). Tendencja spadkowa przejawiała się także w przypadku osób w wieku produkcyjnym (spadek z 4 734 w 2017 roku do 4 362 w 2021 roku). Spadek liczby osób w wieku przedprodukcyjnym i produkcyjnym wiąże się w przyszłości ze wzrostem zapotrzebowania na nowe usługi społeczne, skierowane głównie dla seniorów.



Rycina 8 Struktura ludności w Gminie Stronie Śląskie w latach 2017-2021

Źródło: opracowanie własne na podstawie danych GUS.

Pogłębiając analizę struktury ludności warto odnieść się również do wskaźnika senioralnego obciążenia demograficznego – obrazuje on strukturę ludności danej jednostki, pod kątem liczby osób w wieku poprodukcyjnym w stosunku do liczby osób w wieku produkcyjnym. Na podstawie tego wskaźnika w Gminie Stronie Śląskie zaobserwowano stopniowe starzenie się społeczeństwa. Dynamika wzrostu tego wskaźnika w 2021 r. wyniosła dla Gminy 121%. W powiecie kłodzkim było to 120%, a w województwie dolnośląskim 119%. Na podstawie poniższej tabeli należy stwierdzić, że senioralne obciążenie demograficzne dla Gminy Stronie Śląskie przyjmuje niższe wartości niż wskaźnik dla powiatu kłodzkiego, ale wyższe niż dla województwa dolnośląskiego.

Tabela 5 Wskaźniki demograficzne dla Gminy Stronie Śląskie w 2017 i 2021 roku

JST	mieszkańcy w wieku kreatywnym (%)			senioralne obciążenie demograficzne (%)		
	2017	2021	dynamika	2017	2021	dynamika
woj. dolnośląskie	15,16	12,91	85%	26,00	30,90	119%
powiat kłodzki	15,08	13,58	90%	28,20	33,80	120%
Stronie Śląskie	15,03	13,70	91%	27,40	33,10	121%

¹ ludność w wieku 25-34 lat w stosunku do ludności ogółem

² ludność w wieku poprodukcyjnym w stosunku do ludności w wieku produkcyjnym

Źródło: opracowanie własne na podstawie danych GUS.

Innym istotnym wskaźnikiem informującym o sytuacji demograficznej danej jednostki jest udział mieszkańców w wieku kreatywnym w stosunku do wszystkich mieszkańców. Analizując wartości tego wskaźnika zaobserwowano odpływ mieszkańców w wieku kreatywnym – dynamika wskaźnika w 2021 roku wyniosła 91% i pomimo tego, że jest to najwyższa wartość w stosunku do powiatu i województwa, spadek ten świadczy o negatywnym zjawisku z uwagi

na to, że ludność w tym wieku jest główną siłą napędową jednostki samorządu terytorialnego. W województwie dolnośląskim dynamika wskaźnika wynosiła 85%, a w powiecie kłodzkim 90%.

Zjawiska związane ze zmianami liczby ludności w Gminie Stronie Śląskie, w podziale na jednostki analityczne, przeanalizowano za pomocą następujących wskaźników:

- Udział osób w wieku przedprodukcyjnym w ogólnej liczbie ludności – stymulanta,
- Ludność w wieku poprodukcyjnym na 100 osób w wieku produkcyjnym – destymulanta,
- Udział osób w wieku poprodukcyjnym w ogólnej liczbie ludności – destymulanta,
- Udział dzieci w wieku 0-3 lat w ogólnej liczbie mieszkańców – stymulanta,
- Udział dzieci w wieku 3-6 lat w ogólnej liczbie mieszkańców – stymulanta.

Z analizy wskaźnikowej wynika, że najbardziej negatywnie w obszarze kapitału społecznego odznaczały się jednostki: Stronie 1 oraz Stronie 3. W przypadku tych jednostek we wszystkich badanych wskaźnikach odnotowano najwyższe ujemne wartości standaryzacji, świadczące o zachodzeniu negatywnych zjawisk. Zjawiskami tymi były: niski udział osób w wieku przedprodukcyjnym, niski udział dzieci w wieku 0-3 lat oraz 3-6 lat, wysoki udział osób w wieku poprodukcyjnym, a także wysokie wartości wskaźnika dotyczącego liczby ludności w wieku poprodukcyjnym na 100 osób w wieku produkcyjnym. Innymi jednostkami, w których zaobserwowano wysokie natężenie negatywnych zjawisk społecznych w zakresie kapitału społecznego były: Kletno, gdzie odnotowano niski udział dzieci w wieku 0-3 lat oraz Nowy Gierałtów i Strachocin, które charakteryzował niski udział dzieci w wieku 3-6 lat. Szczegółowa analiza wskaźnikowa dotycząca wszystkich jednostek analitycznych przedstawiona została w poniższej tabeli.



Tabela 6 Analiza wskaźnikowa sfery społecznej w obszarze kapitału społecznego

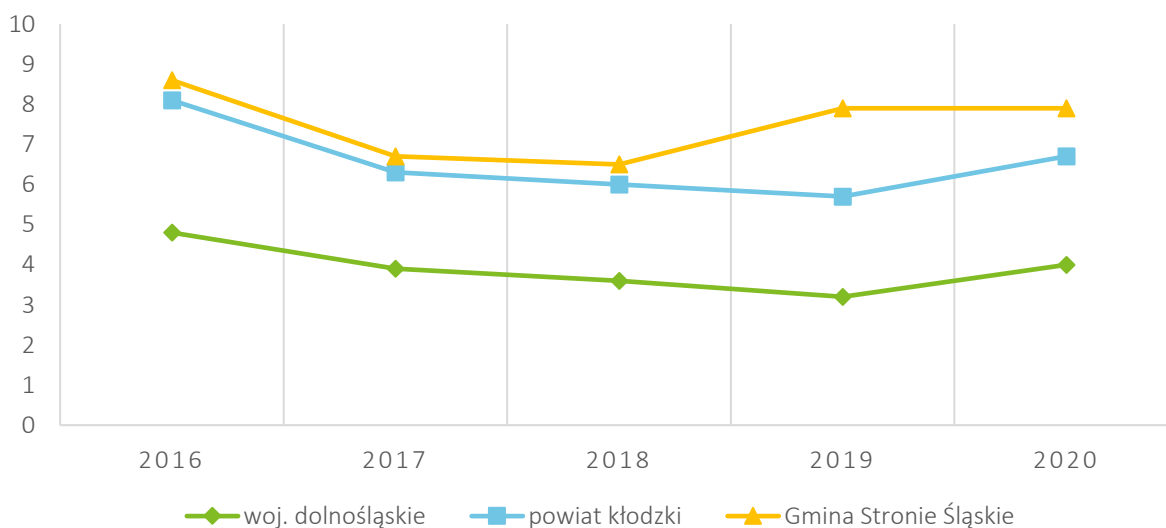
Jednostka analityczna	KAPITAŁ SPOŁECZNY									
	Udział osób w wieku przedprodukcyjnym w ogólnej liczbie ludności		Ludność w wieku poprodukcyjnym na 100 osób w wieku produkcyjnym		Udział osób w wieku poprodukcyjnym w ogólnej liczbie ludności		Udział dzieci w wieku 0-3 lat w ogólnej liczbie mieszkańców		Udział dzieci w wieku 3-6 lat w ogólnej liczbie mieszkańców	
	wskaźnik	standaryzacja	wskaźnik	standaryzacja	wskaźnik	standaryzacja	wskaźnik	standaryzacja	wskaźnik	standaryzacja
Stronie 1	11,4%	-1,457	59,06	-2,329	32,9%	-2,185	2,2%	-0,969	2,3%	-1,324
Stronie 2	16,9%	-0,128	39,26	-0,420	23,4%	-0,419	3,2%	-0,172	3,8%	0,005
Stronie 3	11,0%	-1,562	52,94	-1,739	30,8%	-1,797	2,1%	-1,028	2,5%	-1,087
Stronie 4	14,1%	-0,804	27,51	0,712	18,5%	0,495	2,6%	-0,612	3,5%	-0,197
Bolesławów	23,4%	1,433	23,94	1,057	14,8%	1,190	5,3%	1,320	4,3%	0,477
Goszów	18,6%	0,271	24,41	1,011	16,0%	0,971	3,6%	0,098	5,7%	1,733
Kamienica	23,8%	1,543	33,33	0,151	19,0%	0,398	3,2%	-0,223	4,8%	0,914
Kletno	13,3%	-0,994	34,48	0,040	22,2%	-0,194	2,2%	-0,926	4,4%	0,628
Nowy Gierałtów	18,0%	0,130	31,53	0,325	19,7%	0,283	3,9%	0,337	2,2%	-1,352
Stara Morawa	20,6%	0,774	29,87	0,485	18,3%	0,546	7,1%	2,708	3,2%	-0,516
Stary Gierałtów	19,0%	0,386	34,67	0,022	20,8%	0,063	3,9%	0,333	4,8%	0,979
Strachocin	14,8%	-0,641	39,13	-0,408	24,0%	-0,520	3,0%	-0,382	2,4%	-1,244
Stronie Wieś	21,8%	1,050	23,57	1,093	14,9%	1,169	2,8%	-0,483	4,8%	0,983

Źródło: opracowanie własne.

BEZROBOCIE

Bezrobocie charakteryzuje sytuacja, w której na rynku pracy występuje część ludzi zdolnych do pracy, pragnący ją podjąć, jednak pozostających bez zatrudnienia. To między innymi od sytuacji na rynku pracy zależy jakość życia każdej społeczności gminnej. Stabilne zatrudnienie oraz satysfakcjonujące wynagrodzenie odpowiadające poziomowi wykształcenia, wpływają na chęć osiedlenia się w danej jednostce lub pozostania po zakończeniu edukacji przez ludzi młodych.

Na rycinie poniżej przedstawiono kształtowanie się udziału bezrobotnych zarejestrowanych w liczbie ludności w wieku produkcyjnym zamieszkujących Gminę Stronie Śląskie. Dane te zestawiono ze średnimi dla powiatu i województwa w latach 2016-2020. W latach 2016-2017 liczba osób bezrobotnych zarejestrowanych w liczbie ludności w wieku produkcyjnym w Gminie Stronie Śląskie ulegała spadkowi, jednak trend odwrócił się w 2018 roku i od tego czasu liczba ta corocznie wzrasta. Od 2018 roku z poziomu 6,5% liczba ta wzrosła do poziomu 7,9% w roku 2020. Jednocześnie podobną tendencję wzrostową w zakresie kształtowania poziomu bezrobocia można było zauważyć w całym powiecie kłodzkim oraz województwie dolnośląskim, choć zmiany nie były tak dynamiczne jak w przypadku Gminy Stronie Śląskie. Wzrost liczby osób bezrobotnych spowodowany może być globalną pandemią koronawirusa SARS-CoV-2 i związaną z nią utratą pracy sezonowej w usługach gastronomicznych i turystycznych. Najniższe wartości wskaźnika zaobserwowano w województwie dolnośląskim, gdzie udział osób bezrobotnych w liczbie ludności w wieku produkcyjnym kształtował się na poziomie 4%.



Rycina 9 Udział bezrobotnych zarejestrowanych w liczbie ludności w wieku produkcyjnym w Gminie Stronie Śląskie na tle powiatu i województwa

Źródło: opracowanie własne na podstawie danych GUS.

Poniższa analiza wskaźnikowa przedstawia dane dotyczące kształtowania się zjawiska bezrobocia w poszczególnych jednostkach analitycznych Gminy Stronie Śląskie. W celu przeprowadzenia analizy w tej części sfery społecznej wybrane zostały wskaźniki takie jak:

- Liczba osób bezrobotnych w przeliczeniu na 100 mieszkańców w wieku produkcyjnym – destymulanta,
- Udział osób długotrwale bezrobotnych w ogólnej liczbie bezrobotnych – destymulanta,
- Udział osób bezrobotnych z wykształceniem podstawowym w ogólnej liczbie bezrobotnych – destymulanta,
- Odsetek osób korzystających z pomocy społecznej z tytułu bezrobocia w ogólnej liczbie korzystających z pomocy społecznej – destymulanta.

Na podstawie analizy wskaźnikowej określono, że jednostka Kletno odznaczała się największą liczbą osób bezrobotnych w przeliczeniu na 100 mieszkańców w wieku produkcyjnym, spośród wszystkich analizowanych jednostek – wartość wskaźnika wyniosła 27,59. Natomiast jednostką, w której odnotowano najwięcej osób długotrwale bezrobotnych było Stronie Wieś – wszystkie osoby bezrobotne charakteryzowało bezrobocie długotrwałe. Bardzo wysokie wartości tego wskaźnika zaobserwowano również w jednostce Strachocin – tutaj 80% osób bezrobotnych pozostawało wpisanych do rejestru powiatowego urzędu pracy na okres dłuższy niż 12 miesięcy. Natomiast w jednostkach Stary Gierałtów (55,6% osób) oraz Strachocin (33,3%) zamieszkiwało najwięcej osób bezrobotnych, które zakończyły edukację na poziomie podstawowym. Pomoc społeczną świadczoną z tytułu bezrobocia pobierało najwięcej osób z jednostek: Stronie 2 (47,6% osób) oraz Stronie 4 (40,0% osób). Szczegółowa analiza wskaźnikowa dotycząca wszystkich jednostek analitycznych przedstawiona została w poniższej tabeli.



Tabela 7 Analiza wskaźnikowa sfery społecznej w obszarze bezrobocia

Jednostka analityczna	BEZROBOCIE							
	Liczba osób bezrobotnych w przeliczeniu na 100 mieszkańców w wieku produkcyjnym		Udział osób długotrwale bezrobotnych w ogólnej liczbie bezrobotnych		Udział osób bezrobotnych z wykształceniem podstawowym w ogólnej liczbie bezrobotnych		Odsetek osób korzystających z pomocy społecznej z tytułu bezrobocia w ogólnej liczbie korzystających z pomocy społecznej	
	wskaźnik	standaryzacja	wskaźnik	standaryzacja	wskaźnik	standaryzacja	wskaźnik	standaryzacja
Stronie 1	5,44	0,666	71,5%	-0,160	20,7%	-0,135	31,6%	-0,773
Stronie 2	6,56	0,470	54,2%	0,887	15,7%	0,224	47,6%	-1,667
Stronie 3	6,97	0,399	64,3%	0,278	22,0%	-0,229	26,1%	-0,468
Stronie 4	8,30	0,168	78,9%	-0,610	15,8%	0,220	40,0%	-1,241
Bolesławów	10,11	-0,147	73,7%	-0,291	21,1%	-0,161	37,5%	-1,102
Goszów	9,45	-0,032	75,0%	-0,371	8,3%	0,760	0,0%	0,988
Kamienica	8,33	0,162	66,7%	0,134	0,0%	1,363	14,3%	0,192
Kletno	27,59	-3,190	25,0%	2,660	0,0%	1,363	33,3%	-0,870
Nowy Gierałtów	11,71	-0,426	76,9%	-0,488	23,1%	-0,308	0,0%	0,988
Stara Morawa	10,39	-0,196	62,5%	0,387	12,5%	0,458	0,0%	0,988
Stary Gierałtów	4,52	0,826	66,7%	0,134	55,6%	-2,660	0,0%	0,988
Strachocin	7,25	0,351	80,0%	-0,674	33,3%	-1,051	0,0%	0,988
Stronie Wieś	3,82	0,948	100,0%	-1,887	16,7%	0,156	0,0%	0,988

Źródło: opracowanie własne.

UBÓSTWO

Występującemu i pogłębiającemu się zjawisku bezrobocia bardzo często współtowarzyszy zjawisko ubóstwa, które opiera się na odniesieniu poziomu zaspokojenia potrzeb osób, rodzin, gospodarstw domowych do poziomu ich zaspokojenia przez innych członków społeczeństwa. Rozumiane jest przede wszystkim jako ograniczenie środków do życia, a tym samym skutkujące obniżeniem się poziomu życia poza akceptowane w kraju zamieszkania minimum.

Działania zmierzające m.in. do ograniczenia ubóstwa na terenie Gminy Stronie Śląskie świadczy Ośrodek Pomocy Społecznej zlokalizowany przy ulicy Zielonej 5 w Stroniu Śląskim. OPS realizuje zadania zgodnie z ustawą o pomocy społecznej, m.in. poprzez wspieranie rodzin i osób w wysiłkach zmierzających do zaspokojenia niezbędnych potrzeb i umożliwienia im życia w warunkach odpowiadających godności człowieka. Formy i rodzaj przyznawanych świadczeń, a także ich wielkość przyznawane są odpowiednio do okoliczności uzasadniających udzielanie pomocy. Podstawową ofertą skierowaną dla mieszkańców w ramach działalności Ośrodka jest: przyznawanie świadczeń z pomocy społecznej, przyznawanie świadczeń rodzinnych, świadczeń alimentacyjnych, przyznawanie dodatków ostonowych, mieszkaniowych, przyznawanie świadczeń w formie stypendiów, a także praca socjalna.

W 2021 roku pomocą społeczną było objętych 95 rodzin, na co składały się 193 osoby. W porównaniu do lat poprzednich liczba rodzin objętych pomocą społeczną zmniejszyła się. Najczęściej występującymi przyczynami trudnej sytuacji życiowej osób i rodzin jest ubóstwo, bezrobocie, długotrwała lub ciężka choroba, niepełnosprawność oraz bezradność w sprawach opiekuńczo-wychowawczych i alkoholizm. Szczegółowe dane przedstawia poniższa tabela.

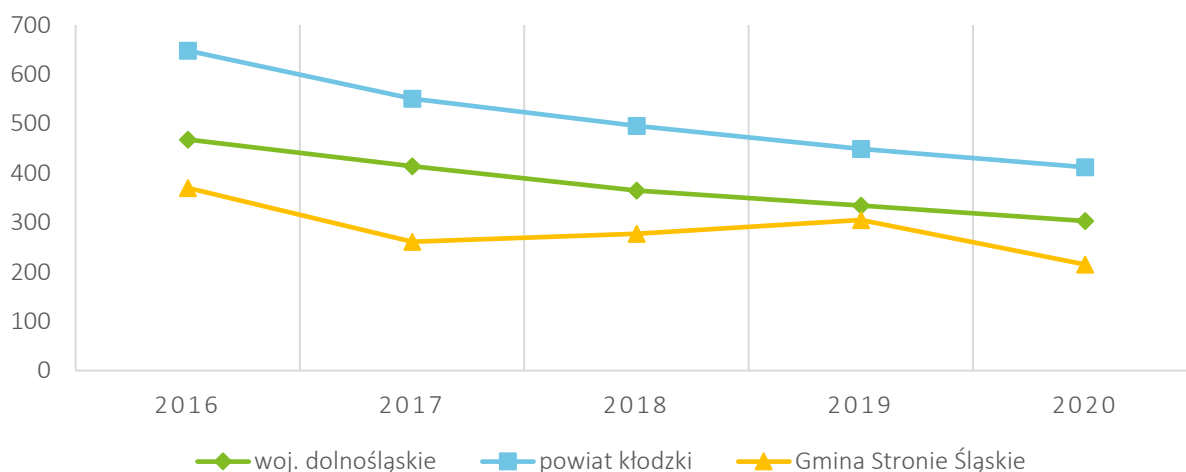
Tabela 8 Liczba rodzin zamieszkujących Gminę Stronie Śląskie objętych pomocą Ośrodka Pomocy Społecznej z wyszczególnieniem powodu objęcia pomocą w 2021 roku

Lp.	Powód	Liczba rodzin
1.	Ubóstwo	62
2.	Bezrobocie	46
3.	Niepełnosprawność	37
4.	Długotrwała lub ciężka choroba	22
5.	Bezradność w sprawach opiekuńczo-wychowawczych i prowadzenia gospodarstwa domowego - ogółem	19
6.	Bezradność w sprawach opiekuńczo-wychowawczych prowadzenia gospodarstwa domowego – ogółem – w tym rodziny niepełne	13
7.	Alkoholizm	9
8.	Potrzeba ochrony macierzyństwa	8
9.	Bezradność w sprawach opiekuńczo-wychowawczych prowadzenia gospodarstwa domowego – ogółem – w tym rodziny wielodzietne	5

10.	Potrzeba ochrony macierzyństwa – w tym potrzeba ochrony wielodzietności	5
11.	Bezdomność	3
12.	Narkomania	1
13.	Trudności w przystosowaniu do życia po zwolnieniu z zakładu karnego	1

Źródło: opracowanie własne na podstawie Raportu o stanie Gminy Stronie Śląskie za 2021 rok.

Poniższy wykres przedstawia liczbę beneficjentów środowiskowej pomocy społecznej Gminy Stronie Śląskie na 10 tys. mieszkańców na tle powiatu kłodzkiego i województwa dolnośląskiego. Na przestrzeni lat 2016-2020 zauważa się ogólny trend spadkowy liczby osób korzystających z pomocy społecznej. W całym analizowanym okresie Gmina Stronie Śląskie uzyskiwała wskaźnik niższy w porównaniu do średniej dla powiatu i województwa. Do 2020 roku liczba beneficjentów pomocy społecznej w Gminie Stronie Śląskie spadła z poziomu 370 do 215 osób, w powiecie z poziomu 468 do 303, a w województwie z poziomu 648 do 412 osób.



Rycina 10 Beneficjenci środowiskowej pomocy społecznej na 10 tys. ludności w Gminie Stronie Śląskie na tle powiatu i województwa

Źródło: opracowanie własne na podstawie danych GUS.

W ramach Gminnego Programu Profilaktyki i Rozwiązywania Problemów Alkoholowych oraz Gminnego Programu Przeciwdziałania Narkomanii funkcjonuje Gminna Komisja Rozwiązywania Problemów Alkoholowych. Działa ona na podstawie Zarządzenia Nr 223/20 Burmistrza Stronia Śląskiego z dnia 14 stycznia 2020 r. w sprawie powołania Gminnej Komisji Rozwiązywania Problemów Alkoholowych oraz Zarządzenia nr 644/06 Burmistrza Stronia Śląskiego z dnia 07 lutego 2006 r. w sprawie regulaminu Gminnej Komisji Rozwiązywania Problemów Alkoholowych w Stroniu Śląskim. W 2021 r. odbyły się łącznie 24 spotkania oraz 4 kontrole punktów sprzedaży alkoholu. Komisja przyjęła i rozpatrzyła łącznie 40 wniosków złożonych przez Ośrodek Pomocy Społecznej w Stroniu Śląskim, Komisariat Policji w Łądku Zdroju, rodzinę i inne osoby prawne oraz zespół interdyscyplinarny. W tym samym roku skierowano 34 osoby do uczestnictwa w zajęciach terapeutycznych grupy wsparcia, prowadzonych przez terapeutę

ds. uzależnień. Natomiast 16 osób udało się zmotywować do podjęcia leczenia w systemie stacjonarnym.

Wsparcie dla osób uzależnionych i ich rodzin oferuje także Punkt Informacyjno-Konsultacyjny dla osób uzależnionych i ich rodzin. Punkt ten prowadzi Pani Elżbieta Kordas – specjalista terapii uzależnień. Do punktu można udać się od poniedziałku do środy w godzinach 17:00-20:00. W 2021 roku udzielono 147 porad dotyczących m. in. możliwości udziału w zajęciach grupy dla osób uzależnionych i podjęcia terapii odwykowej.

Dbając o ochronę zdrowia Gmina Stronie Śląskie umożliwia nieodpłatnie miejsce do badań dla mammobusów i poboru krwi oraz jest partnerem w Programie profilaktyki raka jelita grubego oraz profilaktyki czerniaka.

Zjawisko ubóstwa w poszczególnych jednostkach analitycznych zbadano na podstawie wskaźników:

- Udział osób korzystających z pomocy społecznej w ogólnej liczbie mieszkańców – destymulanta,
- Odsetek osób korzystających z pomocy społecznej z tytułu ubóstwa w ogólnej liczbie korzystających z pomocy społecznej – destymulanta,
- Odsetek osób korzystających z pomocy społecznej dotkniętych problemem alkoholizmu w ogólnej liczbie mieszkańców – destymulanta,
- Odsetek osób korzystających z pomocy społecznej dotkniętych problemem alkoholizmu w ogólnej liczbie korzystających z pomocy społecznej – destymulanta,
- Kwota wypłaconych zasiłków w przeliczeniu na liczbę rodzin korzystających z pomocy społecznej – destymulanta,
- Kwota wypłaconych zasiłków w przeliczeniu na 100 mieszkańców – destymulanta,
- Kwota wypłaconych zasiłków w przeliczeniu na liczbę osób korzystających z pomocy społecznej – destymulanta,
- Liczba uczniów otrzymujących stypendium socjalne w przeliczeniu na 100 uczniów – destymulanta,
- Liczba uczniów korzystających z posiłków finansowanych przez OPS w przeliczeniu na 100 uczniów – destymulanta.

Najbardziej niekorzystne wartości wskaźników sfery społecznej z zakresu ubóstwa odnotowano w jednostce Kamienica – jednostkę tą charakteryzował wysoki udział osób korzystających z pomocy społecznej, wysokie kwoty wypłaconych zasiłków, a także wysoka liczba uczniów otrzymujących stypendium socjalne oraz wysoka liczba uczniów korzystających z posiłków finansowanych przez OPS. W przypadku dwóch ostatnich wskaźników niekorzystne wartości odnotowano również w jednostce Stronie 3. Kolejną jednostką, którą charakteryzowały negatywne wartości wskaźników było Stronie 1. W tym przypadku odnotowano najwyższy odsetek osób pobierających pomoc społeczną dotkniętych problemem alkoholizmu w przeliczeniu na liczbę mieszkańców i liczbę osób korzystających z pomocy społecznej. Oprócz tego, w jednostce tej odnotowano jedno z najwyższych kwot wypłaconych zasiłków w przeliczeniu na liczbę osób korzystających z pomocy społecznej (wyższymi kwotami

odznaczała się jedynie jednostka Stara Morawa). Innymi jednostkami, w których wartości wskaźników z zakresu ubóstwa mocno odbiegały od średniej dla całej Gminy były: Kletno i Nowy Gierałtów – w przypadku wskaźnika dotyczącego wysokiego odsetka osób korzystających z pomocy społecznej z tytułu ubóstwa w ogólnej liczbie korzystających z pomocy społecznej, który w obu jednostkach wyniósł 100% oraz Stara Morawa i Stary Gierałtów odznaczające się wysokimi wartościami kwot wypłaconych zasiłków w przeliczeniu na liczbę rodzin korzystających z pomocy społecznej. Szczegółowa analiza wskaźnikowa dotycząca wszystkich jednostek analitycznych przedstawiona została w poniższej tabeli.



Tabela 9 Analiza wskaźnikowa sfery społecznej w obszarze ubóstwa cz. I

Jednostka analityczna	UBÓSTWO cz.I									
	Udział osób korzystających z pomocy społecznej w ogólnej liczbie mieszkańców		Odsetek osób korzystających z pomocy społecznej z tytułu ubóstwa w ogólnej liczbie korzystających z pomocy społecznej		Odsetek osób korzystających z pomocy społecznej dotkniętych problemem alkoholizmu w ogólnej liczbie mieszkańców		Odsetek osób korzystających z pomocy społecznej dotkniętych problemem alkoholizmu w ogólnej liczbie korzystających z pomocy społecznej		Kwota wypłaconych zasiłków w przeliczeniu na liczbę rodzin korzystających z pomocy społecznej	
	wskaźnik	standaryzacja	wskaźnik	standaryzacja	wskaźnik	standaryzacja	wskaźnik	standaryzacja	wskaźnik	standaryzacja
Stronie 1	0,011	0,542	24,9%	0,419	0,2%	-3,231	21,5%	-3,443	5 104,18	-0,764
Stronie 2	0,033	0,145	17,6%	0,635	0,1%	-0,565	1,9%	-0,001	3 625,60	-0,112
Stronie 3	0,041	0,006	56,6%	-0,525	0,1%	-0,577	1,6%	0,060	4 058,25	-0,303
Stronie 4	0,059	-0,317	60,0%	-0,627	0,0%	0,437	0,0%	0,338	3 517,59	-0,065
Bolesławów	0,026	0,265	50,0%	-0,329	0,0%	0,437	0,0%	0,338	5 154,25	-0,786
Goszów	0,000	0,736	0,0%	1,159	0,0%	0,437	0,0%	0,338	0,00	1,486
Kamienica	0,222	-3,243	7,1%	0,946	0,0%	0,437	0,0%	0,338	2 710,36	0,291
Kletno	0,067	-0,457	100,0%	-1,818	0,0%	0,437	0,0%	0,338	1 708,96	0,732
Nowy Gierałtów	0,011	0,535	100,0%	-1,818	0,0%	0,437	0,0%	0,338	3 469,11	-0,043
Stara Morawa	0,032	0,168	50,0%	-0,329	0,0%	0,437	0,0%	0,338	6 586,22	-1,417
Stary Gierałtów	0,018	0,412	0,0%	1,159	0,0%	0,437	0,0%	0,338	7 350,00	-1,754
Strachocin	0,015	0,471	40,0%	-0,032	0,0%	0,437	0,0%	0,338	533,67	1,251
Stronie Wieś	0,000	0,736	0,0%	1,159	0,0%	0,437	0,0%	0,338	0,00	1,486

Źródło: opracowanie własne.

Tabela 10 Analiza wskaźnikowa sfery społecznej w obszarze ubóstwa cz. II

Jednostka analityczna	UBÓSTWO cz. II							
	Kwota wypłaconych zasiłków w przeliczeniu na 100 mieszkańców		Kwota wypłaconych zasiłków w przeliczeniu na liczbę osób korzystających z pomocy społecznej		Liczba uczniów otrzymujących stypendium socjalne w przeliczeniu na 100 uczniów		Liczba uczniów korzystających z posiłków finansowanych przez OPS w przeliczeniu na 100 uczniów	
	wskaźnik	standaryzacja	wskaźnik	standaryzacja	wskaźnik	standaryzacja	wskaźnik	standaryzacja
Stronie 1	4 904,97	0,282	4 522,36	-1,795	0,00	0,582	1,46	0,465
Stronie 2	4 364,48	0,391	1 322,64	0,355	4,09	-0,176	7,86	-0,636
Stronie 3	8 786,65	-0,498	2 154,04	-0,203	12,39	-1,713	15,42	-1,938
Stronie 4	10 345,85	-0,811	1 758,79	0,062	0,00	0,582	5,00	-0,144
Bolesławów	6 781,91	-0,095	2 577,13	-0,488	7,69	-0,843	7,69	-0,608
Goszów	0,00	1,268	0,00	1,244	0,00	0,582	0,00	0,717
Kamienica	12 906,48	-1,326	580,79	0,854	16,67	-2,505	16,67	-2,154
Kletno	11 393,09	-1,022	1 708,96	0,096	0,00	0,582	0,00	0,717
Nowy Gierałtów	1 948,94	0,877	1 734,56	0,079	0,00	0,582	0,00	0,717
Stara Morawa	15 681,47	-1,884	4 939,66	-2,075	0,00	0,582	0,00	0,717
Stary Gierałtów	4 441,09	0,376	2 450,00	-0,402	0,00	0,582	0,00	0,717
Strachocin	473,67	1,173	320,20	1,029	0,00	0,582	0,00	0,717
Stronie Wieś	0,00	1,268	0,00	1,244	0,00	0,582	0,00	0,717

Źródło: opracowanie własne.

PRZESTĘPCZOŚĆ

Przestępczość rozumie się jako wszelkiego rodzaju czyny określone przez prawo jako zachowania niezgodne z normą prawną, popełnione na danym terenie w określonym czasie. Do ograniczania przestępczości służą m.in. takie działania jak: prowadzenie profilaktyki kryminalistycznej, racjonalna polityka karna, kontrola społeczna, współpraca społeczności lokalnych z odpowiednimi służbami i wpływ wychowawczy.

Za bezpieczeństwo mieszkańców Gminy Stronie Śląskie odpowiadają funkcjonariusze z Komendy Powiatowej Policji w Kłodzku przy Placu Fryderyka Chopina 2. Pod Komendę podlegają 2 rejony: rejon nr 3 (Bielice, Stary i Nowy Gierałtów, Goszów, Strachocin od nr 1 do 55) i rejon nr 4 (Nowa Morawa, Kamienica, Bolesławów, Kletno, Stara Morawa, Stronie Śląskie – wieś). Priorytetowymi działaniami dla funkcjonariuszy są zadania zmierzające do wyeliminowania osób spożywających alkohol w miejscach niedozwolonych, w szczególności w rejonie sklepu Polomarket przy ul. Zielonej 3 oraz sklepu „Klin” znajdującego się przy ul. Nadbrzeżnej 9a, a także wyeliminowanie problemu włamań, kradzieży i niszczenia mienia na terenie ogródków działkowych „Krokus” znajdujących się w rejonie ul. Świerkowej 44 w Stroniu Śląskim.

Zjawisko przestępczości na terenie Gminy Stronie Śląskie zbadano na podstawie wskaźników:

- Liczba stwierdzonych przestępstw na 1000 mieszkańców – destymulanta,
- Liczba stwierdzonych przestępstw i wykroczeń (poza zdarzeniami drogowymi i przestępstwami gospodarczymi) w tym czyny karalne nieletnich na 1000 mieszkańców – destymulanta,
- Liczba osób objętych procedurą "Niebieskiej Karty" w przeliczeniu na 100 mieszkańców – destymulanta.

Z analizy wskaźnikowej wynika, iż zdecydowanie najwyższą przestępczością odznaczała się jednostka Kletno, w której odnotowano najwięcej przestępstw (ponad 155 na 1000 mieszkańców) oraz najwięcej przestępstw i wykroczeń (poza zdarzeniami drogowymi i przestępstwami gospodarczymi) w tym czynów karalnych nieletnich (ponad 177 na 1000 mieszkańców). Z kolei jednostki Stronie 2, Stronie 3 oraz Goszów charakteryzowały się najwyższą wśród analizowanych jednostek liczbą osób objętych procedurą „Niebieskiej Karty”. Szczegółowa analiza wskaźnikowa dotycząca wszystkich jednostek analitycznych przedstawiona została w poniższej tabeli.

Tabela 11 Analiza wskaźnikowa sfery społecznej w obszarze przestępczości

Jednostka analityczna	PRZESTĘPCZOŚĆ					
	Liczba stwierdzonych przestępstw na 1000 mieszkańców		Liczba stwierdzonych przestępstw i wykroczeń (poza zdarzeniami drogowymi i przestępstwami gospodarczymi) w tym czyny karalne nieletnich na 1000 mieszkańców		Liczba osób objętych procedurą "Niebieskiej Karty" w przeliczeniu na 100 mieszkańców	
	wskaźnik	standaryzacja	wskaźnik	standaryzacja	wskaźnik	standaryzacja
Stronie 1	21,07	0,169	40,18	0,011	0,23	-0,367
Stronie 2	26,41	0,031	63,02	-0,490	0,44	-1,370
Stronie 3	15,75	0,307	70,25	-0,648	0,52	-1,771
Stronie 4	23,53	0,106	32,35	0,182	0,29	-0,673
Bolesławów	3,29	0,628	6,58	0,748	0,00	0,740
Goszów	5,15	0,580	5,15	0,779	0,52	-1,737
Kamienica	0,00	0,713	0,00	0,892	0,00	0,740
Kletno	155,56	-3,301	177,78	-3,006	0,00	0,740
Nowy Gieraltów	11,24	0,423	11,24	0,645	0,00	0,740
Stara Morawa	15,87	0,303	31,75	0,196	0,00	0,740
Stary Gieraltów	18,13	0,245	21,15	0,428	0,00	0,740
Strachocin	14,79	0,331	8,88	0,697	0,00	0,740
Stronie Wieś	48,39	-0,536	60,48	-0,434	0,00	0,740

Źródło: opracowanie własne.

OSOBY ZE SZCZEGÓLNYMI POTRZEBAMI

Zgodnie z ustawą z dnia 19 lipca 2019 r. o zapewnianiu dostępności osobom ze szczególnymi potrzebami, za osobę ze szczególnymi potrzebami uznaje się osobę, która ze względu na swoje cechy zewnętrzne lub wewnętrzne, albo ze względu na okoliczności, w których się znajduje, musi podjąć dodatkowe działania lub zastosować dodatkowe środki w celu przezwyciężenia bariery, aby uczestniczyć w różnych sferach życia na zasadzie równości z innymi osobami. Osoby ze szczególnymi potrzebami, rozumiane zgodnie z zakresem dostępności, zdefiniowanym w Programie rządowym Dostępność Plus 2018-2025, to między innymi:

- osoby na wózkach inwalidzkich, poruszające się o kulach, o ograniczonej możliwości poruszania się,
- osoby niewidome i słabowidzące,
- osoby z niepełnosprawnością słuchu,
- osoby głuchoniewidome,
- osoby z niepełnosprawnością psychiczną i intelektualną,

- osoby starsze i osłabione chorobami,
- kobiety w ciąży,
- osoby z małymi dziećmi, w tym z wózkami dziecięcymi,
- osoby mające trudności w komunikowaniu się z otoczeniem (także z rozumieniem języka pisanego albo mówionego),
- osoby o nietypowym wzroście (w tym również dzieci),
- osoby z ciężkim lub nieporęcznym bagażem, towarem.

Sferę społeczną pod kątem mieszkańców będącymi osobami ze specjalnymi potrzebami przeanalizowano w oparciu o następujące wskaźniki:

- Odsetek osób korzystających z pomocy społecznej z tytułu niepełnosprawności w ogólnej liczbie mieszkańców – destymulanta,
- Odsetek osób korzystających z pomocy społecznej z tytułu niepełnosprawności w ogólnej liczbie korzystających z pomocy społecznej – destymulanta,
- Odsetek osób korzystających z pomocy społecznej z tytułu długotrwałej lub ciężkiej choroby w ogólnej liczbie mieszkańców – destymulanta,
- Odsetek osób korzystających z pomocy społecznej z tytułu długotrwałej lub ciężkiej choroby w ogólnej liczbie korzystających z pomocy społecznej – destymulanta.

Na podstawie analizy wskaźnikowej obszaru osób ze szczególnymi potrzebami stwierdzono, że największe natężenie negatywnych zjawisk występowało w jednostce Kletno. Ponad 2% osób zamieszkujących tą jednostkę korzystających z pomocy społecznej pobierało ją z tytułu niepełnosprawności, a ponad 4% z tytułu długotrwałej lub ciężkiej choroby. Wysokie wartości odnotowano także w przypadku wskaźnika obrazującego odsetek osób korzystających z pomocy społecznej z tytułu długotrwałej lub ciężkiej choroby w ogólnej liczbie korzystających z pomocy społecznej – było to ponad 66% osób. Innymi jednostkami odznaczającymi się negatywnymi wartościami wskaźników były: Kamienica i Stara Morawa, w których odnotowano wysoki odsetek osób korzystających z pomocy społecznej z tytułu niepełnosprawności, Nowy Gierałtów i Stary Gierałtów, w których najwięcej osób spośród wszystkich korzystających z pomocy społecznej pobierało ją z tytułu niepełnosprawności oraz Strachocin, w którym odnotowano najwyższy po Kletnie odsetek osób korzystających z pomocy społecznej z tytułu długotrwałej lub ciężkiej choroby w ogólnej liczbie korzystających z pomocy społecznej. Szczegółowa analiza wskaźnikowa dotycząca wszystkich jednostek analitycznych przedstawiona została w poniższej tabeli.

Tabela 12 Analiza wskaźnikowa sfery społecznej w obszarze osób ze szczególnymi potrzebami

Jednostka analityczna	OSOBY ZE SZCZEGÓLNYMI POTRZEBAMI							
	Odsetek osób korzystających z pomocy społecznej z tytułu niepełnosprawności w ogólnej liczbie mieszkańców		Odsetek osób korzystających z pomocy społecznej z tytułu niepełnosprawności w ogólnej liczbie korzystających z pomocy społecznej		Odsetek osób korzystających z pomocy społecznej z tytułu długotrwałej lub ciężkiej choroby w ogólnej liczbie mieszkańców		Odsetek osób korzystających z pomocy społecznej z tytułu długotrwałej lub ciężkiej choroby w ogólnej liczbie korzystających z pomocy społecznej	
	wskaźnik	standaryzacja	wskaźnik	standaryzacja	wskaźnik	standaryzacja	wskaźnik	standaryzacja
Stronie 1	0,5%	0,558	44,8%	-0,537	0,1%	0,346	11,1%	0,069
Stronie 2	0,6%	0,402	17,8%	0,428	0,2%	0,273	6,2%	0,322
Stronie 3	1,0%	-0,265	25,0%	0,170	0,3%	0,161	8,2%	0,219
Stronie 4	0,6%	0,401	10,0%	0,707	0,3%	0,197	5,0%	0,385
Bolesławów	0,3%	0,800	12,5%	0,618	0,0%	0,451	0,0%	0,643
Goszów	0,0%	1,306	0,0%	1,065	0,0%	0,451	0,0%	0,643
Kamienica	1,6%	-1,135	7,1%	0,810	0,0%	0,451	0,0%	0,643
Kletno	2,2%	-2,112	33,3%	-0,127	4,4%	-3,386	66,7%	-2,791
Nowy Gierałtów	1,1%	-0,422	100,0%	-2,509	0,0%	0,451	0,0%	0,643
Stara Morawa	1,6%	-1,135	50,0%	-0,722	0,8%	-0,234	25,0%	-0,645
Stary Gierałtów	1,2%	-0,553	66,7%	-1,318	0,0%	0,451	0,0%	0,643
Strachocin	0,3%	0,851	20,0%	0,350	0,6%	-0,060	40,0%	-1,417
Stronie Wieś	0,0%	1,306	0,0%	1,065	0,0%	0,451	0,0%	0,643

Źródło: opracowanie własne.



AKTYWNOŚĆ SPOŁECZNA

Aktywność społeczną rozumie się jako wszelkie działania jednostek, które są wykonywane w ramach określonych ról, przyczyniające się do ożywienia i aktywizacji grup społecznych oraz organizacji i innych jednostek. Na aktywność społeczną wpływ mają również instytucje kultury funkcjonujące w obrębie danej jednostki. Instytucjami kultury w Gminie Stronie Śląskie są: Centrum Edukacji, Turystyki i Kultury oraz znajdująca się w strukturze organizacyjnej CETiK Biblioteka Miejska w Stroniu Śląskim.

CETiK to instytucja realizująca zadania z zakresu kultury. Jego siedzibą jest zaadaptowany po dawnym dworcu zabytkowy budynek znajdujący się przy ul. Kościuszki 18 w Stroniu Śląskim. W tym samym budynku mieści się także punkt Gminnej Informacji Turystycznej – wejście od strony torowiska. Od 2004 roku, przez 4 lata Gmina Stronie Śląskie starała się przejąć nieczynny dworzec wybudowany w 1897 roku. Po przejściu zdewastowanego budynku w 2011 roku utworzono tam CETiK. Obecnie na terenie placówki znajduje się scena, sala widowiskowa (kino), poczekalnia, biuro i pomieszczenia warsztatowe. Centrum Edukacji, Turystyki i Kultury zajmuje się organizacją imprez, warsztatów, promowaniem młodych talentów aktorskich oraz muzycznych; organizacją wystaw fotograficznych czy pokazów malarskich. Ośrodek otwarty jest w poniedziałek i środę w godzinach 08:00-18:00, we wtorek i czwartek w godzinach 08:00-21:00, w piątek w godzinach 08:00-19:00 i w sobotę w godzinach 09:30-12:30. W razie potrzeby pracownicy ośrodka pracują zgodnie z ustaleniami odrębnego harmonogramu. W 2021 roku w warsztatach organizowanych przez CETiK uczestniczyło 3136 osób. Warsztatami tymi były:

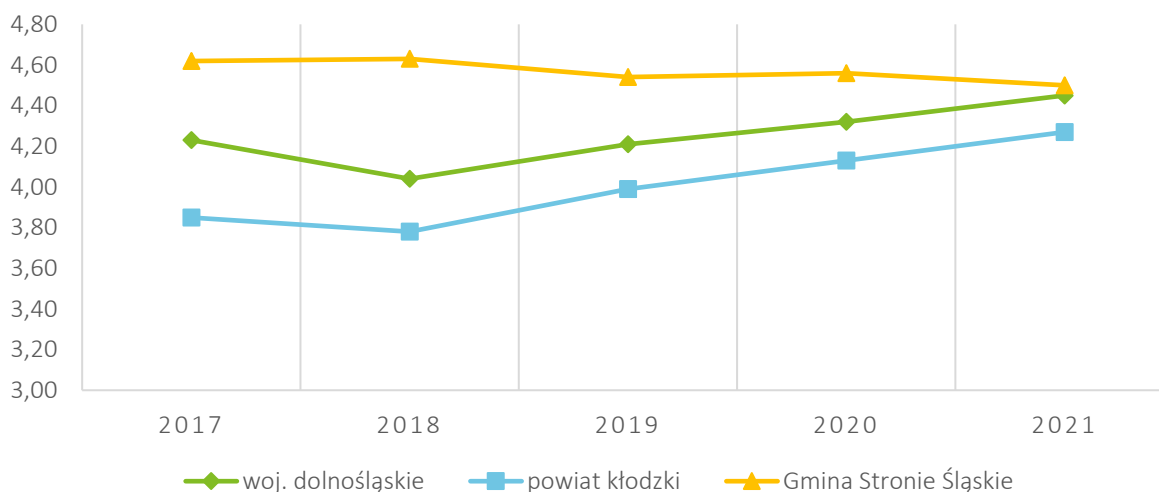
- balet,
- taniec nowoczesny,
- zumba,
- warsztat śpiewu,
- warsztaty muzyczne,
- warsztaty plastyczne,
- warsztaty teatralne,
- Uniwersytet III Wieku,
- zajęcia LZŚ „Siekiereczki”,
- gimnastka dla seniorów „Aktywna Zima i Lato”,
- zajęcia Kapeli „z ul. Hutniczej”.

Z kolei do głównych aktywności Biblioteki Miejskiej w Stroniu Śląskim należy: popularyzacja czytelnictwa i szeroko rozumianej kultury poprzez wypożyczanie księgozbiorów, organizację imprez o charakterze czytelnickim i plastycznym (np. Narodowe Czytanie organizowane we wrześniu), prowadzenie spotkań autorskich oraz spotkań Klubu Książki – „Książka – Kobieta – Kultura”.

Na terenie Gminy Stronie Śląskie działa także Klub „Senior+” utworzony w 2020 roku. Klub działa w ramach struktury organizacyjnej Ośrodka Pomocy Społecznej w Stroniu Śląskim. Od 2021

roku siedziba Klubu mieści się w Strachocinie 4a. Utworzono go dzięki środkom finansowym pozyskanym z Ministerstwa Rodziny, Pracy i Polityki Społecznej w ramach Programu Wieloletniego „Senior+” na lata 2015-2020. Wysokość pozyskanych środków wyniosła 149 970,45 zł, a całkowity koszt utworzenia wyniósł 317 619,69 zł. Klub promuje różne formy aktywności wśród mieszkańców Gminy Stronie Śląskie w wieku 60+ nie będących aktywnymi zawodowo. Zajęcia w Klubie odbywają się od poniedziałku do piątku w godzinach 07:30-15:30. Kadrę Klubu Seniora stanowią: 1 opiekun, 1 terapeuta zajęciowy, 1 księgowa oraz 1 kierownik. Za główne zadanie Klubu uznaje się przeciwdziałanie marginalizacji seniorów w życiu społecznym oraz przeciwdziałanie wykluczeniu społecznemu tej grupy.

Uczestnictwo mieszkańców w życiu publicznym i kulturalnym przejawia się również w różnego rodzaju inicjatywach oddolnych, ale także poprzez zorganizowane grupy społeczne, m.in. organizacje pozarządowe. Poniższa rycina przedstawia liczbę fundacji, stowarzyszeń i organizacji społecznych w przeliczeniu na 1 000 mieszkańców w perspektywie ostatnich 5 lat. Zgodnie z danymi zaobserwowano, że przez cały analizowany okres Gmina Stronie Śląskie znajdowała się powyżej średniej dla powiatu, jak i województwa. W 2020 r. wskaźnik dla Gminy wynosił 4,50, dla województwa – 4,45, natomiast dla powiatu wynosił 4,27.



Rycina 11 Fundacje, stowarzyszenia i organizacje społeczne na 1 tys. mieszkańców w Gminie Stronie Śląskie na tle powiatu i województwa

Źródło: opracowanie własne na podstawie danych GUS.

Do organizacji pozarządowych na terenie Gminy Stronie Śląskie funkcjonują organizacje pozarządowe i podmioty prowadzące działalność pożytku publicznego, takie jak:

1. Dolnośląska Organizacja Turystyczna,
2. Stowarzyszenie Aktywizacji i Integracji Społecznej,
3. UKS Akademia Piłkarska Kryształ Stronie Śląskie,
4. Stowarzyszenie Pożytku Publicznego "Kryształ Stronie",
5. ULKS Czarna Góra,
6. PZW Koło Miejsko Gminne nr 23 w Stroniu Śląskim,

7. Fundacja Veritas,
8. Wrocławskie Stowarzyszenie Nordic Walking,
9. Klub Górski Doliny Białej Łądeckiej,
10. Stowarzyszenie Modra Rzeka,
11. Stowarzyszenie Rozwoju Regionalnego "Masyw Śnieżnika",
12. Towarzystwo Przyjaciół Doliny Białej Łądeckiej "Kruszynka",
13. Stowarzyszenie "Złoty Kasztan",
14. Agroturystyczne Stowarzyszenie Masywu Śnieżnika,
15. Polski Związek Działkowców stowarzyszenie ogrodowe w Warszawie; Rodzinne Ogrody Działkowe "Krokus" i "Pod Świerkiem",
16. Związek Harcerstwa Polskiego Chorągiew Dolnośląska / Hufiec Kłodzko /6, Turystyczna Drużyna Harcerska Trampy,
17. Oddział Miejsko-Gminny Związku Ochotniczych Straży Pożarnych Rzeczypospolitej Polskiej,
18. Fundusz Lokalny Masywu Śnieżnika,
19. Polski Czerwony Krzyż Klub Honorowych Dawców Krwi „Brylant” w Stroniu Śląskim,
20. Polskie Towarzystwo Turystyczno-Krajoznawcze/Oddział Stronie Śląskie,
21. Stowarzyszenie Muzeum Wapiennik,
22. Polski Związek Emerytów, Rencistów i Inwalidów.

Oprócz tego na terenie Gminy działają także inicjatywne grupy nieformalne: Koła Gospodyń Wiejskich w Stroniu Wsi, Kamienicy i Starej Morawie i Kletnie oraz Strońska Grupa Rowerowa – organizująca cykliczne górskie wycieczki rowerowe.

Gmina współpracuje z organizacjami pozarządowymi na podstawie Programu Współpracy Gminy Stronie Śląskie z organizacjami pozarządowymi oraz podmiotami prowadzącymi działalność pożytku publicznego na rok 2021, przyjętego uchwałą nr XXIX/205/20 z dnia 31 grudnia 2020 r. Program współpracy z organizacjami został opracowany, aby zapewnić efektywne wykonanie zadań publicznych Gminy wynikających z przepisów prawa. Jego celem było włączenie organizacji w realizację zadań Gminy oraz budowanie i umacnianie partnerstwa pomiędzy Gminą a organizacjami pozarządowymi.

Analizę wskaźnikową z zakresu aktywności mieszkańców na rzecz lokalnej społeczności oraz promocji jednostki i kultywowaniu jej tradycji opracowano na podstawie wskaźników:

- Liczba fundacji, stowarzyszeń i organizacji społecznych na 100 mieszkańców – stymulanta,
- Liczba kół gospodyń wiejskich na 100 mieszkańców – stymulanta.

Analizując liczbę fundacji, stowarzyszeń i organizacji pozarządowych zauważono, że w większości badanych jednostek wskaźnik ten przyjął ujemne wartości. Jednak najbardziej negatywnie odznaczały się jednostki: Kamienica oraz Strachocin przyjmując wartość 0,00. Równie niekorzystnie wypadł drugi badany wskaźnik dotyczący kół gospodyń wiejskich. Z uwagi na to, iż na terenie Gminy Stronie Śląskie funkcjonują one w jednostkach: Kamienica, Stara

Morawa, Stary Gierałtów oraz Stronie Wieś, tylko w tych miejscowościach wskaźnik przyjął dodatnią wartość. Szczegółowa analiza wskaźnikowa dotycząca wszystkich jednostek analitycznych przedstawiona została w poniższej tabeli.

Tabela 13 Analiza wskaźnikowa sfery społecznej w obszarze aktywności społecznej

Jednostka analityczna	AKTYWNOŚĆ SPOŁECZNA			
	Liczba fundacji, stowarzyszeń i organizacji społecznych na 100 mieszkańców		Liczba kół gospodyń wiejskich na 100 mieszkańców	
	wskaźnik	standaryzacja	wskaźnik	standaryzacja
Stronie 1	0,44	-0,384	0,00	-0,524
Stronie 2	0,35	-0,439	0,00	-0,524
Stronie 3	0,29	-0,472	0,00	-0,524
Stronie 4	0,88	-0,115	0,00	-0,524
Bolesławów	0,66	-0,251	0,00	-0,524
Goszów	1,03	-0,025	0,00	-0,524
Kamienica	0,00	-0,649	1,59	2,978
Kletno	6,67	3,384	0,00	-0,524
Nowy Gierałtów	1,12	0,031	0,00	-0,524
Stara Morawa	0,79	-0,169	0,79	1,227
Stary Gierałtów	0,91	-0,101	0,30	0,143
Strachocin	0,00	-0,649	0,00	-0,524
Stronie Wieś	0,81	-0,161	0,40	0,366

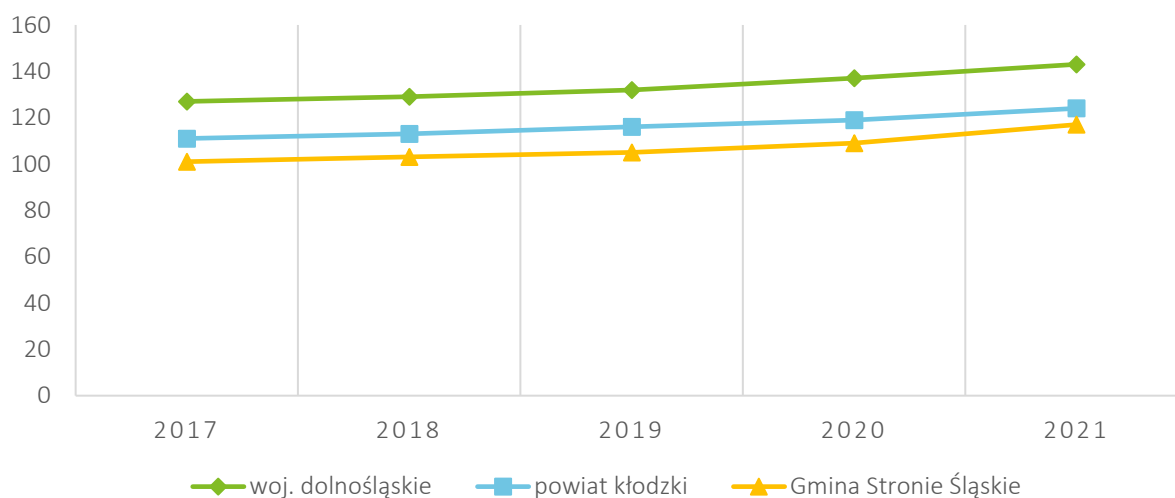
Źródło: opracowanie własne.



4.2 Sfera gospodarcza

Według danych Głównego Urzędu Statystycznego na koniec 2021 w Gminie Stronie Śląskie funkcjonowało 859 podmiotów gospodarczych, co stanowiło 4,5% podmiotów spośród całego powiatu kłodzkiego. Analiza obszarów działalności przedsiębiorstw na podstawie PKD wskazuje, że najwięcej firm w 2021 r. prowadziło działalność w sekcji G – handel hurtowy i detaliczny; naprawa pojazdów samochodowych, włączając motocykle (146 podmiotów, co stanowiło 17% wszystkich przedsiębiorstw) oraz w sekcji I – działalność związana z zakwaterowaniem i usługami gastronomicznymi (126 podmiotów, co stanowiło 15% wszystkich przedsiębiorstw). Na terenie Gminy Stronie Śląskie w 2021 roku nie działały podmioty z sekcji B – górnictwo i wydobywanie oraz sekcji U- organizacje i zespoły eksterytorialne.

Z analizy wskaźnikowej wynika, że liczba podmiotów gospodarczych od 2017 do 2021 roku wzrastała zarówno w całym województwie dolnośląskim, jak i powiecie kłodzkim i Gminie Stronie Śląskie. Biorąc pod uwagę zmiany w okresie 5-letnim obserwuje się, że wskaźnik dla Gminy Stronie Śląskie corocznie był niższy od powiatu i województwa. W 2021 roku na 1 000 mieszkańców w Gminie przypadało 117 podmiotów gospodarczych – o 7 mniej niż w powiecie i 26 mniej niż w województwie. Największe zmiany wskaźnika zaszły w Gminie – w ostatnim roku liczba podmiotów zarejestrowanych w REGON w przeliczeniu na 1 tys. mieszkańców wzrosła z poziomu 109 na 117 podmiotów na 1 000 ludności.



Rycina 12 Liczba podmiotów zarejestrowanych w REGON w przeliczeniu na 1 tys. mieszkańców w Gminie Stronie Śląskie na tle powiatu i województwa

Źródło: opracowanie własne na podstawie danych GUS.

Sfera gospodarcza na terenie Gminy Stronie Śląskie zbadana została za pomocą wskaźników takich jak:

- Liczba zarejestrowanych podmiotów gospodarczych ogółem na 100 mieszkańców – stymulanta,

- Liczba zarejestrowanych podmiotów gospodarczych ogółem na 100 osób w wieku produkcyjnym – stymulanta.

Analiza sfery gospodarczej przeprowadzona w obszarze aktywności gospodarczej wykazała, że w jednostce Stronie 1 oraz Stronie 3 występowało największe natężenie negatywnych zjawisk z tego zakresu. Obie jednostki charakteryzowały się najniższą liczbą zarejestrowanych podmiotów gospodarczych w przeliczeniu na 100 mieszkańców oraz 100 osób w wieku produkcyjnym. W niewiele lepszej, wciąż bardzo negatywnej sytuacji znajdowały się jednostki: Stronie 2 oraz Stronie 4 również wykazując ujemne wartości w obu badanych wskaźnikach. Szczegółowa analiza wskaźnikowa dotycząca wszystkich jednostek analitycznych przedstawiona została w poniższej tabeli.

Tabela 14 Analiza wskaźnikowa sfery gospodarczej w obszarze aktywności gospodarczej

Jednostka analityczna	AKTYWNOŚĆ GOSPODARCZA			
	Liczba zarejestrowanych podmiotów gospodarczych ogółem na 100 mieszkańców		Liczba zarejestrowanych podmiotów gospodarczych ogółem na 100 osób w wieku produkcyjnym	
	wskaźnik	standaryzacja	wskaźnik	standaryzacja
Stronie 1	9,19	-0,926	16,50	-0,911
Stronie 2	10,97	-0,841	18,38	-0,853
Stronie 3	9,40	-0,916	16,16	-0,922
Stronie 4	16,47	-0,579	24,45	-0,665
Bolesławów	19,08	-0,454	30,85	-0,467
Goszów	27,32	-0,061	41,73	-0,131
Kamienica	23,81	-0,229	41,67	-0,133
Kletno	91,11	2,982	141,38	2,951
Nowy Gierałtów	28,65	0,002	45,95	0,000
Stara Morawa	42,06	0,642	68,83	0,707
Stary Gierałtów	28,40	-0,010	47,24	0,039
Strachocin	21,01	-0,362	34,30	-0,361
Stronie Wieś	44,35	0,751	70,06	0,745

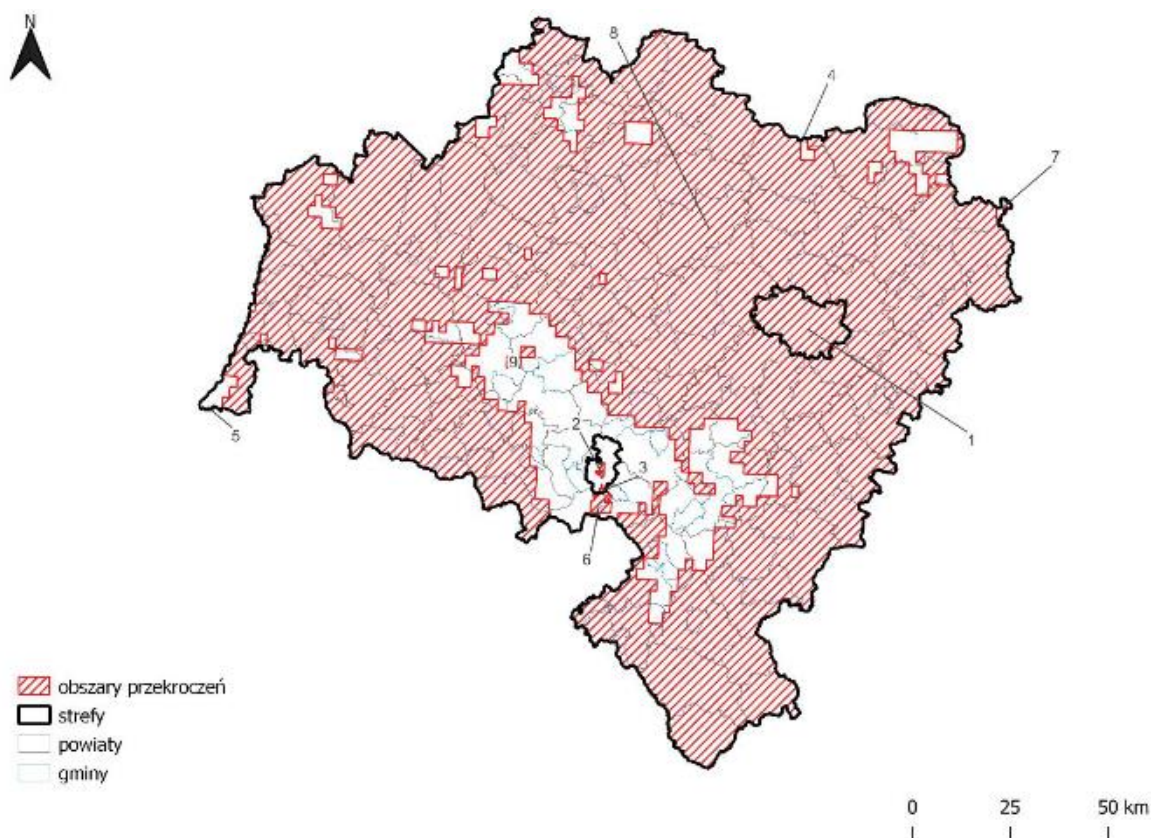
Źródło: opracowanie własne.



4.3 Sfera środowiskowa

Według *ustawy o rewitalizacji* szczególnymi zjawiskami kryzysowymi, występującymi w sferze środowiskowej są: przekroczone standardy jakości środowiska oraz obecność odpadów stwarzających zagrożenie dla życia, zdrowia ludzi lub stanu środowiska.

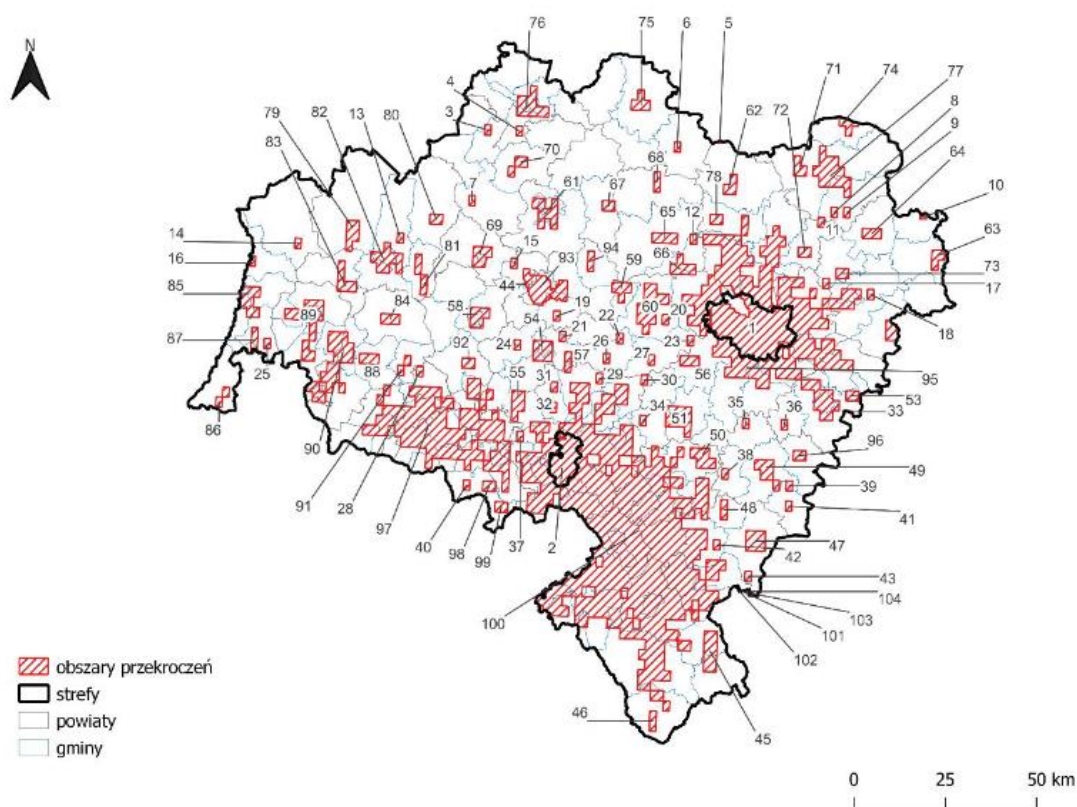
Gmina Stronie Śląskie przynależy do dolnośląskiej strefy oceny jakości powietrza. Na podstawie Rocznej oceny jakości powietrza w województwie dolnośląskim z 2021 roku, stwierdzono, że w Gminie Stronie Śląskie przekroczono poziom celu długoterminowego ozonu (O_3). Taka sytuacja dotyczyła ok. 86% powierzchni całego województwa dolnośląskiego. Najwyższe stężenia ozonu przy powierzchni Ziemi występują wiosną i latem, wtedy ludzie narażeni są również na największe promieniowanie UV. Poziom celu długoterminowego według definicji zawartej w dyrektywie Parlamentu Europejskiego i Rady 2008/50/WE z dnia 21 maja 2008 r. w sprawie jakości powietrza i czystsze powietrze dla Europy, oznacza poziom substancji w powietrzu, który należy osiągnąć w dłuższej perspektywie – z wyjątkiem przypadków, gdy nie jest to możliwe w drodze zastosowania proporcjonalnych środków – w celu zapewnienia skutecznej ochrony zdrowia ludzkiego i środowiska.



Rycina 13 Zasięg podobszarów przekroczeń poziomu celu długoterminowego ozonu w województwie dolnośląskim w 2021 roku – kryterium ochrony zdrowia

Źródło: Główny Inspektorat Ochrony Środowiska.

Innym przekroczonym wskaźnikiem dla Gminy Stronie Śląskie w 2021 roku był benzo(a)piren. Jest to jeden z najbardziej toksycznych składników smogu, gromadzi się on w organizmie i może powodować raka, upośledzać płodność, a także działać szkodliwie na dziecko w łonie matki. Większość benzo(a)pirenu pochodzi z gospodarstw domowych (przestarzałe piece, kotły na węgiel niespełniające obowiązujących norm). Najbardziej niebezpieczny staje się zimą, gdy świeci słońce, temperatury sięgają poniżej zera i nie występują wiatry, wtedy benzo(a)piren unosi się najbliższej ziemi.



Rycina 14 Zasięg podobszarów przekroczeń poziomu docelowego benzo(a)pirenu w województwie dolnośląskim w 2021 roku

Źródło: Główny Inspektorat Ochrony Środowiska.

Na terenie Gminy Stronie Śląskie nie stwierdzono przekroczenia poziomu dopuszczalnego w przypadku zanieczyszczenia powietrza pyłem zawieszonym PM₁₀ i PM_{2,5}.

W celu zmniejszenia zanieczyszczenia powietrza, Gmina Stronie Śląskie realizuje program „Ziemia Kłodzka – Czyste Powietrze”. Program ma na celu poprawę jakości powietrza i zmniejszenie emisji gazów cieplarnianych poprzez wymianę źródeł ciepła oraz poprawę efektywności energetycznej budynków mieszkalnych. Dofinansowaniem objęte są wymiany nieefektywnych kotłów zasilanych paliwem stałym na nowoczesne źródła ciepła, a także przeprowadzanie termomodernizacji budynków. W ramach programu Gmina prowadzi również punkt kontaktowy programu, który zapewnia mieszkańcom obsługę i wsparcie w zakresie przygotowania i składania wniosków o dofinansowanie. Znajduje się on w Urzędzie Miejskim w Stroniu Śląskim przy ul. Kościuszki 55.

Innym przykładem zjawiska kryzysowego, występującego w sferze środowiskowej, na terenie Gminy Stronie Śląskie jest azbest. Azbest stanowi występujący w przyrodzie minerał odporny na działanie mrozu, wysokich temperatur, substancji chemicznych i jest odporny na rozciąganie. Składa się on z włókien – uwodnionych krzemianów magnezu, żelaza, wapnia i sodu. Wyroby azbestowe przede wszystkim wykorzystywano w budownictwie jako pokrycia dachowe, osłony elewacyjne ścian, przewody kominowe, rury wodociągowe i kanalizacyjne oraz elementy izolacyjne. Włókna azbestowe wnikają bezpośrednio do organizmu człowieka poprzez układ oddechowy, gromadzą się i zalegają w płucach. Azbest w niewielkim stopniu wchłaniany jest także przez skórę.

Zgodnie z rozporządzeniem Ministra Zdrowia z dnia 2 września 2005 r. w sprawie wykazu substancji niebezpiecznych wraz z ich klasyfikacją i oznakowaniem (Dz.U. 2005 nr 201 poz. 1674) azbest widnieje jako substancja o udokumentowanym działaniu rakotwórczym kategorii 1, stanowiącym poważne zagrożenie zdrowia w następstwie narażenia na długotrwałe oddziaływanie na drogi oddechowe.

Warto jednak zaznaczyć, że Gmina Stronie Śląskie aktywnie działa na rzecz poprawy aktualnego stanu, m.in. poprzez realizację „Programu usuwania azbestu z terenu Miasta i Gminy Stronie Śląskie”.

Sfera środowiskowa na terenie Gminy Stronie Śląskie przeanalizowana została za pomocą wskaźników obrazujących pokrycie powierzchni azbestem:

- Liczba budynków mieszkalnych pokrytych płytami azbestowo-cementowymi w ogólnej liczbie budynków – destymulanta,
- Liczba budynków mieszkalnych pokrytych płytami azbestowo-cementowymi na 100 mieszkańców – destymulanta,
- Powierzchnia materiałów zawierających azbest na 100 budynków – destymulanta,
- Powierzchnia materiałów zawierających azbest na 100 mieszkańców – destymulanta.

Analiza sfery środowiskowej wykazała, że najwięcej budynków mieszkalnych pokrytych płytami azbestowo-cementowymi w ogólnej liczbie budynków znajdowało się w jednostkach: Stary Gierałtów (prawie 57%) oraz Strachocin (ponad 54%). Przeliczając budynki pokryte płytami azbestowo-cementowymi na 100 mieszkańców, największe natężenie tego problemu występowało w jednostkach: Goszów, Stary Gierałtów i Stronie Wieś. Z kolei wskaźniki dotyczące powierzchni materiałów zawierających azbest w przeliczeniu na 100 budynków najbardziej niekorzystnie wypadły w jednostce Stary Gierałtów, a w przeliczeniu na 100 mieszkańców w jednostkach: Goszów i Stary Gierałtów. W jednostce Stary Gierałtów wystąpiło największe natężenie negatywnych zjawisk z zakresu sfery środowiskowej. Szczegółowa analiza wskaźnikowa dotycząca wszystkich jednostek analitycznych przedstawiona została w poniższej tabeli.

Tabela 15 Analiza wskaźnikowa sfery środowiskowej w obszarze pokrycia przestrzeni azbestem

Jednostka analityczna	POKRYCIE AZBESTEM							
	Liczba budynków mieszkalnych pokrytych płytami azbestowo-cementowymi w ogólnej liczbie budynków		Liczba budynków mieszkalnych pokrytych płytami azbestowo-cementowymi na 100 mieszkańców		Powierzchnia materiałów zawierających azbest na 100 budynków		Powierzchnia materiałów zawierających azbest na 100 mieszkańców	
	wskaźnik	standaryzacja	wskaźnik	standaryzacja	wskaźnik	standaryzacja	wskaźnik	standaryzacja
Stronie 1	20,6%	0,535	0,95	1,156	5751,92	0,031	265,54	1,015
Stronie 2	3,5%	1,575	0,36	1,229	491,32	1,538	51,32	1,133
Stronie 3	28,4%	0,066	1,63	1,072	3301,84	0,733	189,03	1,057
Stronie 4	46,2%	-1,009	8,82	0,177	8603,08	-0,786	1644,71	0,254
Bolesławów	15,1%	0,872	3,62	0,824	2230,14	1,040	535,53	0,866
Goszów	44,4%	-0,906	20,62	-1,290	9276,67	-0,979	4303,61	-1,212
Kamienica	22,2%	0,439	12,70	-0,305	5477,78	0,109	3130,16	-0,565
Kletno	9,1%	1,234	6,67	0,445	981,82	1,398	720,00	0,764
Nowy Gieraltów	20,5%	0,541	8,43	0,226	5324,66	0,153	2183,71	-0,043
Stara Morawa	21,8%	0,464	9,52	0,090	5421,82	0,125	2366,67	-0,144
Stary Gieraltów	56,9%	-1,658	27,49	-2,144	13291,25	-2,130	6424,77	-2,381
Strachocin	54,1%	-1,487	11,83	-0,197	8921,62	-0,877	1953,25	0,084
Stronie Wieś	40,5%	-0,666	20,56	-1,283	7100,79	-0,356	3607,66	-0,828

Źródło: opracowanie własne.

4.4 Sfera przestrzenno-funkcjonalna

Z początkiem 2000 roku Gminę Stronie Śląskie przestano utożsamiać z monokulturowym obszarem przemysłowym, wzbogaconym o elementy rolnictwa. Od tego czasu przez kolejne 20 lat Gmina rozwijała się turystycznie, tracąc stopniowo poprzednie funkcje związane z działalnością Huty Szkła Kryształowego „Violetta”, Kamieniołomami, Szpitalem oraz działalnością leśną. Bodźcem do dalszego rozwoju zwanego z turystką i wypoczynkiem była budowa kompleksu narciarskiego „Czarna Góra” w Siennej. Wówczas tereny rolnicze zaczęto przekształcać pod budowę agroturystyki, restauracji i hoteli. Obecnie mieszkańcy Gminy nadal utrzymują się z rolnictwa i leśnictwa, jednak wciąż zmienia się to w stronę obsługi funkcji rekreacyjno-wypoczynkowej i prowadzenia agroturystyki. Analizując strukturę funkcjonalno-przestrzenną Gminy zauważa się, iż rolę wielofunkcyjnego ośrodka głównego, który skupia około 75% mieszkańców Gminy jest miasto Stronie Śląskie. Jak wspomniano wcześniej, zaspokaja ono podstawowe potrzeby mieszkańców Gminy z zakresu usług, turystyki, lecznictwa specjalistycznego oraz mieszkalnictwa. Wiodącą funkcją całej Gminy jest turystyka, rekreacja i sport.

Według Studium uwarunkowań i kierunków zagospodarowania przestrzennego Gminy, jej obszar podzielono na cztery rejony tworzące punkty koncentracji atrakcji turystycznych. Są to: Rejon Kletna, Rejon Sienna, Rejon Bolesławów – Kamienica oraz Rejon Gierałtów – Bielice. Wiodącą funkcją Rejonów jest rozwój funkcji rekreacyjno-wypoczynkowo-sportowej w oparciu o rozbudowę i budowę kolei i wyciągów linowych. Bogate walory krajobrazowe Gminy i związane z nimi tereny ochronne przyczyniają się do ukształtowania zasad sposobu lokalizowania nowej zabudowy. W Studium zaznacza się m.in., że nowa zabudowa musi spełniać funkcje rekreacyjno-wypoczynkowe, nie może stanowić zabudowy „letniskowej”, a tereny pod nią wyznaczone nie mogą być zbyt małe – minimalna wielkość działek 1500-2000 m². Zaleca się także aby nowo powstałe budki były od siebie oddalone i nie tworzyły zabudowy szeregowej. Unika się również zabudowy wielorodzinnej z tzw. wielkiej płyty, zamiast tego preferuje się budowę domów kilkunordzinnych. W kwestii zabudowy przemysłowej wszelkie ustalenia należy konsultować z Państwową Służbą Ochrony Zabytków.

Rozwój zabudowy Gminy warunkują również wspomniane wcześniej różne formy ochrony przyrody znajdujące się w jej granicach:

- Śnieżnicki Park Krajobrazowy,
- rezerваты przyrody – Jaskinia Niedźwiedzia, Nowa Morawa, Puszcza Śnieżnej Białki oraz Śnieżnik Kłodzki,
- obszary Natura 2000 - Biała Łądecka (PLH020035), Góry Bialskie i Grupa Śnieżnika (PLH020016), Góry Złote (PLH020096) i Pasma Krowiarki (PLH020019).
- stanowisko dokumentacyjne pn. Sztolnia nr 18 w Podziemnej Trasie Turystyczno-Edukacyjnej w Starej Kopalni Uranu w Kletnie,

- pomniki przyrody – dwa drzewa, lipy drobnolistne zlokalizowane w Stroniu Śląskim, pomniki nieożywione: „Góra Krzemień” i „Skałka Wapienna” oraz użytek ekologiczny „Rogóżka”.

Taka struktura funkcjonalno-przestrzenna wiąże się z dużymi możliwościami pod względem turystycznym i kulturowym dla Gminy, ale może stać się również przeszkodą w rozwoju poprzez blokowanie możliwości rozbudowy infrastruktury i inwestycji związanych z turystyką. Około 70% Gminy Stronie Śląskie stanowi obszar ochronny Natura 2000 Góry Bialskie i Grupa Śnieżnika (PLH020016). Obszar ten do czerwca 2023 roku ma być poszerzany, co wiąże się z trudnościami z zakresu planowania lokalizacji działalności gospodarczej, zabudowy mieszkaniowej, budowy infrastruktury sportowej i turystycznej (w tym tras turystycznych, kolei linowych, urządzeń sportowych). Zmianom ulegną także ustanowione miejscowe plany zagospodarowania przestrzennego oraz plany rozwojowe gmin w obszarze ochronnym.

Na sferę funkcjonalno-przestrzenną składają się również obiekty infrastruktury publicznej, do której mieszkańcy mają bezpośredni dostęp. Obiekty infrastruktury sportowej, tereny rekreacyjne, a także place zabaw umożliwiają mieszkańcom Gminy prowadzenie aktywnego trybu życia już od najmłodszych lat. Aktywność fizyczna przekładająca się na sprawność psychofizyczną prowadzi do kształtowania wśród mieszkańców postaw prozdrowotnych, co w konsekwencji zmniejsza niebezpieczeństwo zapadania na niektóre choroby cywilizacyjne.

Zgodnie z *ustawą o rewitalizacji* przykładami zjawisk kryzysowych mogących wystąpić w sferze przestrzenno-funkcjonalnej, są:

- niewystarczające wyposażenie w infrastrukturę techniczną i społeczną lub jej zły stan techniczny,
- brak dostępu do podstawowych usług lub ich niska jakość,
- niedostosowanie rozwiązań urbanistycznych do zmieniających się funkcji obszaru,
- niedostosowanie infrastruktury do potrzeb osób ze szczególnymi potrzebami,
- niski poziom obsługi komunikacyjnej,
- niedobór lub niska jakość terenów publicznych.

Sytuację w sferze przestrzenno-funkcjonalnej przeanalizowano na podstawie danych obrazujących dostęp terenów zieleni, dostęp do określonych obiektów infrastruktury publicznej oraz poziom ładu przestrzennego. Wskaźnikami wykorzystanymi w analizie były:

- Powierzchnia ogólnodostępnych terenów zieleni na 100 mieszkańców – stymulanta,
- Liczba obiektów infrastruktury sportowej na 100 mieszkańców – stymulanta,
- Liczba ogólnodostępnych placów zabaw (bez szkolnych) na 100 mieszkańców – stymulanta,
- Udział powierzchni miejscowych planów zagospodarowania przestrzennego uchwalonych w 2015 r. i później w ogólnej powierzchni – stymulanta,
- Liczba obiektów zabytkowych wpisanych do Gminnej Ewidencji Zabytków w ogólnej liczbie budynków – stymulanta,

- Liczba obiektów zabytkowych wpisanych do Gminnej Ewidencji Zabytków na 100 mieszkańców – stymulanta.

Dokonując analizy wskaźnikowej zaobserwowano, że najbardziej od średniej dla całej Gminy pod względem dostępu do terenów zieleni odbiegają dwie jednostki: Strachocin oraz Stronie 4. Należy jednak pamiętać, że jednostka Strachocin oraz Stronie 4 to najbardziej wysunięte na północ jednostki Gminy, a zatem leżące najdalej od rezerwatów przyrody i parków krajobrazowych, dlatego ich poziom dostępności jest niższy od pozostałych jednostek. Należy uwzględnić fakt, iż ponad 75% powierzchni Gminy stanowią lasy, które są naturalnymi terenami zielonymi. Tereny zieleni w granicach Gminy Stronie Śląskie pełnią bardzo istotną rolę, gwarantując mieszkańcom miejsca do wypoczynku i rekreacji, co przekłada się bezpośrednio na kondycję psycho-fizyczną mieszkańców poszczególnych obszarów.

Poza dostępem do terenów zieleni ważna jest także dostępność infrastruktury publicznej. Obiekty infrastruktury sportowej, a także w szczególności place zabaw umożliwiają mieszkańcom jednostki samorządu terytorialnego prowadzenie aktywnego trybu życia już od najmłodszych lat. Aktywność fizyczna przekładająca się na sprawność psychofizyczną prowadzi do kształtowania wśród mieszkańców postaw prozdrowotnych. Analiza wskaźnikowa tego podobszaru wykazała, że najniższą dostępność obiektów infrastruktury sportowej wykazywały jednostki: Goszów oraz Stronie 3. W tych samych jednostkach oraz w jednostce Kamienica odnotowano także najmniejszą liczbę ogólnodostępnych placów zabaw. Szczegółową analizę wskaźnikową przedstawiono w poniższej tabeli.

Tabela 16 Analiza sfery przestrzenno-funkcjonalnej w obszarze dostępności zieleni i infrastruktury publicznej

Jednostka analityczna	DOSTĘPNOŚĆ TERENÓW ZIELENI		DOSTĘPNOŚĆ INFRASTRUKTURY PUBLICZNEJ			
	Powierzchnia ogólnodostępnych terenów zieleni na 100 mieszkańców		Liczba obiektów infrastruktury sportowej na 100 mieszkańców		Liczba ogólnodostępnych placów zabaw (bez szkolnych) na 100 mieszkańców	
	wskaźnik	standaryzacja	wskaźnik	standaryzacja	wskaźnik	standaryzacja
Stronie 1	2759,84	0,453	0,30	-0,640	0,14	-0,512
Stronie 2	2802,72	0,481	0,32	-0,626	0,18	-0,439
Stronie 3	881,66	-0,773	0,08	-0,817	0,06	-0,664
Stronie 4	500,00	-1,022	0,29	-0,646	0,29	-0,242
Bolesławów	1973,68	-0,060	0,66	-0,356	0,33	-0,180
Goszów	1546,39	-0,339	0,00	-0,879	0,00	-0,767
Kamienica	634,92	-0,934	1,59	0,382	0,00	-0,767
Kletno	5555,56	2,277	4,44	2,652	2,22	3,201
Nowy Gierałtów	2078,65	0,008	1,12	0,014	0,56	0,236
Stara Morawa	1190,48	-0,571	3,17	1,643	0,79	0,650
Stary Gierałtów	2416,92	0,229	0,60	-0,399	0,30	-0,228
Strachocin	0,00	-1,348	0,59	-0,409	0,30	-0,239
Stronie Wieś	4516,13	1,598	1,21	0,082	0,40	-0,047

Źródło: opracowanie własne.

Na terenie Gminy obowiązuje łącznie 49 planów miejscowych, które w prawie 100% pokrywają obszar Gminy. Dlatego na podstawie analizy nie zidentyfikowano problemu związanego z ładem przestrzennym, który wynikałby z rozwoju zabudowy bez określonego i przemyślanego planu. Najniższy udział powierzchni miejscowych planów zagospodarowania przestrzennego odnotowano w jednostce Bolesławów i było to 78,1%. Z kolei dostęp do obiektów zabytkowych na terenie Gminy Stronie Śląskie, przeliczając ich liczbę na liczbę budynków najmniej korzystnie kształtował się w jednostce Stronie 2. Przeliczając ten sam wskaźnik na liczbę mieszkańców zauważono, że jego najbardziej negatywne wartości wystąpiły w jednostce Stronie 1 oraz Stronie 2. Szczegółowa analiza wskaźnikowa dotycząca wszystkich jednostek analitycznych przedstawiona została w poniższej tabeli.

Tabela 17 Analiza sfery przestrzenno-funkcjonalnej w obszarze ładu przestrzennego

Jednostka analityczna	ŁAD PRZESTRZENNY					
	Udział powierzchni miejscowych planów zagospodarowania przestrzennego uchwalonych w 2015 r. i później w ogólnej powierzchni		Liczba obiektów zabytkowych wpisanych do Gminnej Ewidencji Zabytków w ogólnej liczbie budynków		Liczba obiektów zabytkowych wpisanych do Gminnej Ewidencji Zabytków na 100 mieszkańców	
	wskaźnik	standaryzacja	wskaźnik	standaryzacja	wskaźnik	standaryzacja
Stronie 1	100,0%	0,401	45,4%	1,007	2,10	-1,063
Stronie 2	100,0%	0,401	8,5%	-1,830	0,89	-1,207
Stronie 3	100,0%	0,401	42,8%	0,806	2,45	-1,020
Stronie 4	100,0%	0,401	21,5%	-0,830	4,12	-0,820
Bolesławów	78,1%	-3,297	54,8%	1,730	13,16	0,264
Goszów	100,0%	0,401	23,3%	-0,692	10,82	-0,016
Kamienica	99,5%	0,315	25,0%	-0,564	14,29	0,399
Kletno	98,9%	0,214	45,5%	1,011	33,33	2,683
Nowy Gierałtów	99,8%	0,373	46,6%	1,097	19,10	0,976
Stara Morawa	100,0%	0,401	21,8%	-0,808	9,52	-0,172
Stary Gierałtów	99,7%	0,353	28,1%	-0,323	13,60	0,316
Strachocin	100,0%	0,401	33,8%	0,113	7,40	-0,427
Stronie Wieś	93,1%	-0,768	23,0%	-0,716	11,69	0,088

Źródło: opracowanie własne.



4.5 Sfera techniczna

Postępująca degradacja stanu technicznego i estetycznego obiektów przestrzeni publicznej zauważalna jest przez wszystkich użytkowników przestrzeni tj. mieszkańców, turystów lub osoby odwiedzające Gminę. Zdegradowane, a niekiedy także zdewastowane obiekty szpecą przestrzeń niszcząc ład przestrzenny i walory estetyczne. Tereny, na których stan techniczny obiektów, określa się jako zły lub bardzo zły często, stają się nieatrakcyjne dla mieszkańców i przestają być użytkowane, co sprawia, że pogłębia się degradacja tego terenu. Zwiększa to tendencję do łamania norm społecznych oraz sprzyja wzrostowi przestępczości⁵.

Przestrzeń, w której realizowane są usługi z zakresu oświaty (budynki szkoły, przedszkoli), ochrony zdrowia (ośrodki zdrowia, przychodnie), działań władz samorządowych (budynki urzędów, placówek) itp. w dużym stopniu oddziałuje na poziom ogólnego zadowolenia mieszkańców z realizacji tych usług, co w sposób bezpośredni wiąże się z nastrojami i emocjami pojawiającymi się w sferze społecznej. Do obiektów przestrzeni publicznej należą także budynki komunalne. Pojęcie to rozumiane jako ogół lokali należących do gminy, służących realizacji zadań własnych gminy.

Sfera techniczna na terenie Gminy Stronie Śląskie została przeanalizowana na podstawie wskaźników:

- Liczba budynków mieszkalnych w złym stanie technicznym w ogólnej liczbie budynków – destymulanta,
- Liczba budynków mieszkalnych w złym stanie technicznym na 100 mieszkańców – destymulanta.

Analizując liczbę budynków mieszkalnych w złym stanie technicznym w ogólnej liczbie budynków, zauważono, że najwięcej takich obiektów znajdowało się w jednostkach: Stronie 1, Stronie 3 oraz Stronie 4. Z kolei przeliczając ten wskaźnik na 100 mieszkańców największą degradację odnotowano w jednostkach: Kamienica oraz Kletno. Szczegółowa analiza wskaźnikowa dotycząca wszystkich jednostek analitycznych przedstawiona została w poniższej tabeli.



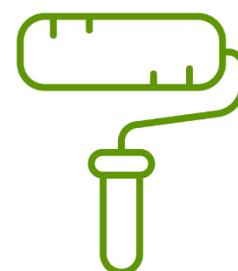
⁵ Teoria rozbitych okien (teoria rozbitej szyby): G. Kelling, C. Coles, 1982, *Fixing Broken Windows: Restoring Order and Reducing Crime in Our Communities*.

Tabela 18 Analiza sfery technicznej w obszarze stanu technicznego przestrzeni publicznej

Jednostka analityczna	STAN TECHNICZNY PRZESTRZENI PUBLICZNEJ			
	Liczba budynków mieszkalnych w złym stanie technicznym w ogólnej liczbie budynków		Liczba budynków mieszkalnych w złym stanie technicznym na 100 mieszkańców	
	wskaźnik	standaryzacja	wskaźnik	standaryzacja
Stronie 1	13,4%	-1,294	0,62	1,165
Stronie 2	4,7%	0,959	0,50	1,241
Stronie 3	13,0%	-1,203	0,75	1,086
Stronie 4	15,4%	-1,814	2,94	-0,265
Bolesławów	11,0%	-0,661	2,63	-0,074
Goszów	6,7%	0,458	3,09	-0,358
Kamienica	11,1%	-0,700	6,35	-2,363
Kletno	6,1%	0,616	4,44	-1,190
Nowy Gieraltów	9,6%	-0,303	3,93	-0,875
Stara Morawa	5,5%	0,774	2,38	0,080
Stary Gieraltów	3,8%	1,219	1,81	0,430
Strachocin	5,4%	0,787	1,18	0,817
Stronie Wieś	4,0%	1,162	2,02	0,305

Źródło: opracowanie własne.

Odnosząc się do sfery technicznej wspomnieć należy także, że w 2021 roku Gmina realizowała zadania dotyczące termomodernizacji obiektów gminnych oraz zgłosiła gotowość do udziału w Subregionalnym Programie Modernizacji Budynków. Program ten pomaga pozyskać dla mieszkańców fundusze na nowe instalacje grzewcze w domach i mieszkaniach oraz służy poprawie stanu budynków. Finansowanie programu ma zapewnić między innymi Fundusz Sprawiedliwej Transformacji.



5. Wyznaczenie obszaru zdegradowanego

Zgodnie z przyjętą metodyką wyznaczenia obszaru zdegradowanego, do obszaru zdegradowanego włączone mogą zostać wszystkie te jednostki analityczne, dla których wartość wskaźnika syntetycznego natężenia zjawisk kryzysowych w sferze społecznej jest mniejsza od 0 oraz dla których zidentyfikowano przynajmniej jedno negatywne zjawisko w przynajmniej jednej z 4 sfer wskazanych w art. 9 ust. 1 pkt 1-4 *ustawy o rewitalizacji*. Zgodnie z *ustawą o rewitalizacji*, obszar zdegradowany może być podzielony na podobszary, w tym podobszary nieposiadające ze sobą wspólnych granic, pod warunkiem stwierdzenia na każdym z podobszarów występowania koncentracji negatywnych zjawisk społecznych oraz gospodarczych, środowiskowych, przestrzenno-funkcjonalnych lub technicznych.

Natężenie zjawisk kryzysowych w sferze społecznej zdiagnozowano w następujących jednostkach analitycznych Gminy Stronie Śląskie: **Stronie 1, Stronie 2, Stronie 3, Stronie 4 oraz Kletno**. Jednostki te odznaczały się również występowaniem zjawisk kryzysowych w co najmniej jednej ze sfer: gospodarczej, środowiskowej, przestrzenno-funkcjonalnej oraz technicznej, dlatego zostały one włączone do obszaru zdegradowanego.

W Tabeli nr 19 przedstawiono w sposób zbiorczy wyniki analizy wskaźnikowej sfery społecznej, gospodarczej, środowiskowej, przestrzenno-funkcjonalnej i technicznej przy użyciu wskaźnika syntetycznego dla wszystkich badanych jednostek analitycznych. Z kolei Tabela nr 20 przedstawia uporządkowane wyniki analizy sfery społecznej obszaru zdegradowanego, ze wskazaniem liczby pozostałych sfer, w których stwierdzono występowanie zjawisk kryzysowych oraz dotyczących go danych powierzchniowych i ludnościowych.

W tak przyjętej analizie, obszar zdegradowany stanowi 5 zamieszkałych jednostek analitycznych, których łączna powierzchnia wynosi 5,09 km², co stanowi 3,5% powierzchni Gminy, a zamieszkuje je łącznie 5 050 osób, które stanowią 73,9% wszystkich mieszkańców Gminy Stronie Śląskie.

Tabela 19 Analiza sfery społecznej, gospodarczej, środowiskowej, przestrzenno-funkcjonalnej i technicznej przy użyciu wskaźnika syntetycznego – zestawienie zbiorcze

Jednostka analityczna	Sfera społeczna	Sfera gospodarcza	Sfera środowiskowa	Sfera przestrzenno-funkcjonalna	Sfera techniczna
Stronie 1	-0,602	-0,919	0,684	-0,059	-0,064
Stronie 3	-0,583	-0,919	0,732	-0,344	-0,059
Kletno	-0,481	2,966	0,960	2,006	-0,287
Stronie 2	-0,094	-0,847	1,369	-0,537	1,100
Stronie 4	-0,065	-0,622	-0,341	-0,526	-1,040
Nowy Gierałtów	0,025	0,001	0,219	0,451	-0,589
Stara Morawa	0,064	0,675	0,134	0,190	0,427
Strachocin	0,100	-0,362	-0,620	-0,318	0,802

Stary Gierałtów	0,134	0,015	-2,078	-0,009	0,824
Kamienica	0,138	-0,181	-0,080	-0,195	-1,532
Bolesławów	0,204	-0,461	0,901	-0,317	-0,367
Stronie Wieś	0,571	0,748	-0,783	0,039	0,733
Goszów	0,590	-0,096	-1,097	-0,382	0,050

Źródło: opracowanie własne.

Tabela 20 Obszary zdegradowane na terenie Gminy Stronie Śląskie tj. jednostki dla których wskaźnik syntetyczny przyjął w sferze społecznej wartości poniżej 0 oraz dla których stwierdzono występowanie zjawisk kryzysowych w co najmniej jednej z pozostałych sfer

Jednostka analityczna	Sfera społeczna	Liczba pozostałych sfer, w których stwierdzono występowanie zjawisk kryzysowych	Liczba ludności w jednostce analitycznej	Udział wśród całkowitej ludności gminy	Powierzchnia jednostki analitycznej	Udział w całkowitej powierzchni Gminy (%)
Stronie 1	-0,602	3	1 779	26,0%	0,55	0,4%
Stronie 3	-0,583	1	1 473	21,6%	0,57	0,4%
Kletno	-0,481	1	45	0,7%	2,7	1,8%
Stronie 2	-0,094	2	1 412	20,7%	0,74	0,5%
Stronie 4	-0,065	4	340	5,0%	0,53	0,4%

Źródło: opracowanie własne.



6. Wyznaczenie obszaru rewitalizacji

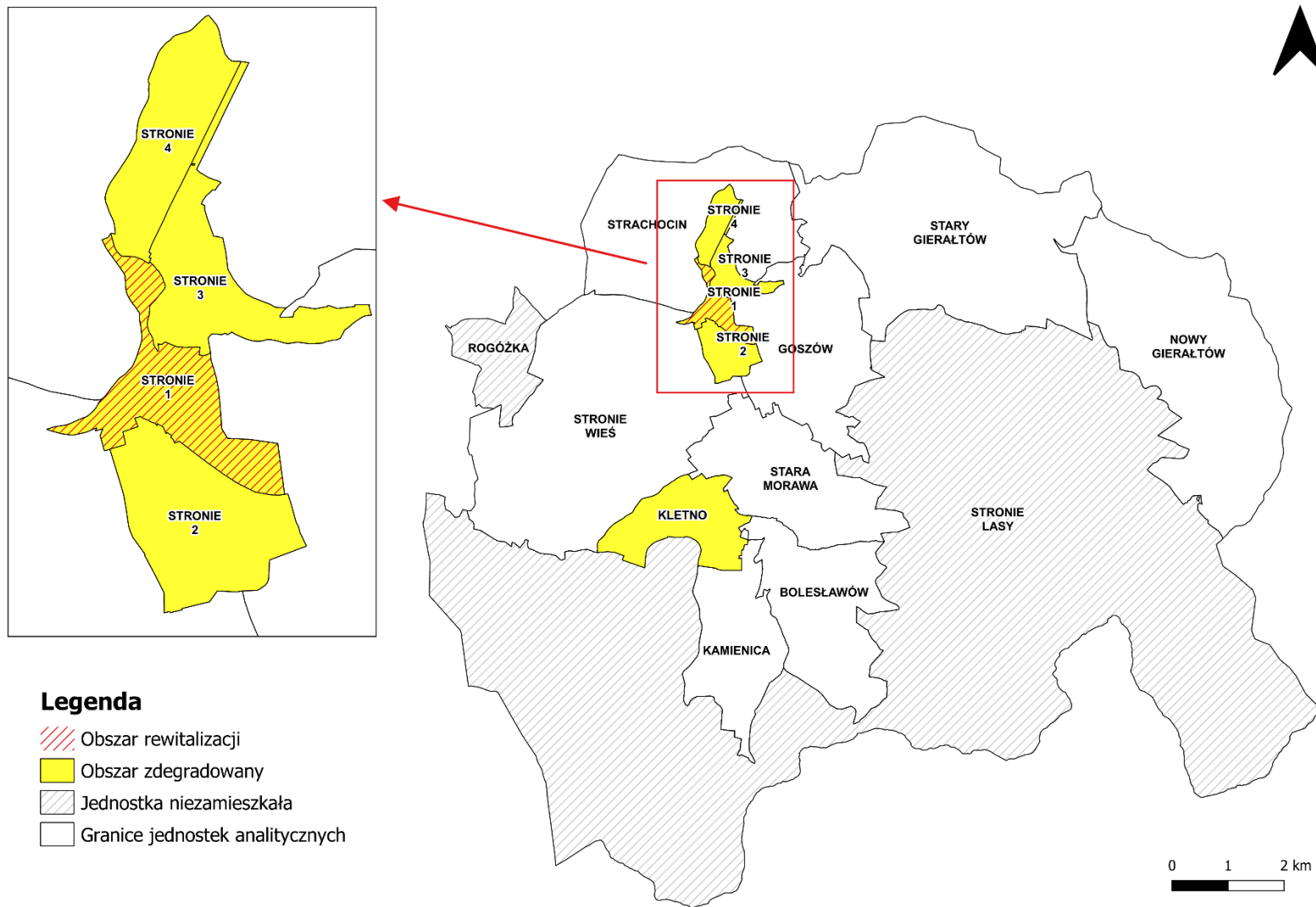
Z *ustawy o rewitalizacji* wynika, że aby dany obszar Gminy mógł zostać uznany za obszar rewitalizacji konieczne jest, by występowała na nim koncentracja negatywnych zjawisk oraz aby był on istotny dla rozwoju lokalnego całej Gminy.

Wyznaczając obszar rewitalizacji na terenie Gminy Stronie Śląskie kierowano się również zasadą nieprzekraczalności ustawowych wartości 20% powierzchni Gminy oraz 30% liczby mieszkańców. Zgodnie z przeprowadzoną analizą wskaźnikową jako obszar rewitalizacji wyznaczono jednostkę analityczną **Stronie 1**.

Stronie 1 to jednostka wyodrębniona z miasta Stronie Śląskie, zlokalizowana w jego centrum, w której granicach znajdują się ulice takie jak: Górna, Kościelna, Kościuszki, Krótka, Nadbrzeżna, Sudecka, Szkolna, Turystyczna, i Żeromskiego. Jej powierzchnia wynosi 0,55 km², co daje 0,4% powierzchni całej Gminy, a zamieszkuje ją 1 779 osób, które stanowią 26,0% ludności Gminy. Jest to najbardziej zaludniona jednostka Gminy. Nagromadzenie negatywnych zjawisk w przypadku tej jednostki wystąpiło w aż 4 na 5 badanych sfer (pozytywnie wartości odnotowano jedynie w sferze środowiskowej, a w sferze społecznej i gospodarczej wystąpiła najwyższa koncentracja negatywnych zjawisk spośród wszystkich jednostek). Pełni ona rolę jednostki osadniczej zaspokajającej potrzeby mieszkańców również z obszarów ją otaczających. Na terenie jednostki znajdują się m.in.: Urząd Miejski w Stroniu Śląskim, Parafia pw. M.B. Królowej Polski i św. Maternusa, usługi hotelarskie i gastronomiczne, Stawy, Wojewódzkie Centrum Psychiatrii Długoterminowej, Miejskie Centrum Zarządzania Kryzysowego, Zespół Szkół Samorządowych, Liceum Ogólnokształcące Zespołu Szkół Ponadgimnazjalnych, a także inne usługi służące lokalnej społeczności, dlatego jest ona istotna dla rozwoju lokalnego Gminy.

Obszar zdegradowany wraz z obszarem rewitalizacji prezentuje mapa sporządzona zgodnie z art. 11 ust. 4 *ustawy o rewitalizacji*, stanowiąca załączniki do uchwały w sprawie wyznaczenia obszaru zdegradowanego i obszaru rewitalizacji.





Rycina 15 Uproszczona mapa obszaru zdegradowanego i obszaru rewitalizacji dla Gminy Stronie Śląskie

Źródło: opracowanie własne

Spis tabel

Tabela 1 Liczba decyzji o warunkach zabudowy wydanych w latach 2016-2020.....	8
Tabela 2 Jednostki analityczne wyznaczone na terenie Gminy Stronie Śląskie.....	19
Tabela 3 Wskaźniki wykorzystane do zdiagnozowania zjawisk kryzysowych.....	23
Tabela 4 Zmiany liczby ludności w powiecie kłodzkim w latach 2017-2021	29
Tabela 5 Wskaźniki demograficzne dla Gminy Stronie Śląskie w 2017 i 2021 roku	31
Tabela 6 Analiza wskaźnikowa sfery społecznej w obszarze kapitału społecznego.....	33
Tabela 7 Analiza wskaźnikowa sfery społecznej w obszarze bezrobocia.....	36
Tabela 8 Liczba rodzin zamieszkujących Gminę Stronie Śląskie objętych pomocą Ośrodka Pomocy Społecznej z wyszczególnieniem powodu objęcia pomocą w 2021 roku.....	37
Tabela 9 Analiza wskaźnikowa sfery społecznej w obszarze ubóstwa cz. I	41
Tabela 10 Analiza wskaźnikowa sfery społecznej w obszarze ubóstwa cz. II	42
Tabela 11 Analiza wskaźnikowa sfery społecznej w obszarze przestępczości.....	44
Tabela 12 Analiza wskaźnikowa sfery społecznej w obszarze osób ze szczególnymi potrzebami.....	46
Tabela 13 Analiza wskaźnikowa sfery społecznej w obszarze aktywności społecznej.....	50
Tabela 14 Analiza wskaźnikowa sfery gospodarczej w obszarze aktywności gospodarczej	52
Tabela 15 Analiza wskaźnikowa sfery środowiskowej w obszarze pokrycia przestrzeni azbestem.....	56
Tabela 16 Analiza sfery przestrzenno-funkcjonalnej w obszarze dostępności zieleni i infrastruktury publicznej.....	59
Tabela 17 Analiza sfery przestrzenno-funkcjonalnej w obszarze ładu przestrzennego	60
Tabela 18 Analiza sfery technicznej w obszarze stanu technicznego przestrzeni publicznej.....	62
Tabela 19 Analiza sfery społecznej, gospodarczej, środowiskowej, przestrzenno-funkcjonalnej i technicznej przy użyciu wskaźnika syntetycznego – zestawienie zbiorcze	63
Tabela 20 Obszary zdegradowane na terenie Gminy Stronie Śląskie tj. jednostki dla których wskaźnik syntetyczny przyjął w sferze społecznej wartości poniżej 0 oraz dla których stwierdzono występowanie zjawisk kryzysowych w co najmniej jednej z pozostałych sfer	64

Spis rycin

Rycina 1 Położenie Gminy Stronie Śląskie na tle powiatu kłodzkiego i województwa dolnośląskiego.....	5
Rycina 2 Struktura użytkowania gruntów w Gminie Stronie Śląskie	11
Rycina 3 Formy ochrony przyrody występujące na terenie Gminy Stronie Śląskie	13
Rycina 4 Podział na jednostki analityczne Gminy Stronie Śląskie.....	20
Rycina 5 Podział miasta Stronie Śląskie na jednostki analityczne	21
Rycina 6 Gęstość zaludnienia w powiecie Kłodzkim w 2021 roku.....	28
Rycina 7 Zmiany liczby ludności w Gminie Stronie Śląskie w latach 2011-2021	30
Rycina 8 Struktura ludności w Gminie Stronie Śląskie w latach 2017-2021.....	31
Rycina 9 Udział bezrobotnych zarejestrowanych w liczbie ludności w wieku produkcyjnym w Gminie Stronie Śląskie na tle powiatu i województwa	34
Rycina 10 Beneficjenci środowiskowej pomocy społecznej na 10 tys. ludności w Gminie Stronie Śląskie na tle powiatu i województwa	38
Rycina 11 Fundacje, stowarzyszenia i organizacje społeczne na 1 tys. mieszkańców w Gminie Stronie Śląskie na tle powiatu i województwa	48
Rycina 12 Liczba podmiotów zarejestrowanych w REGON w przeliczeniu na 1 tys. mieszkańców w Gminie Stronie Śląskie na tle powiatu i województwa.....	51
Rycina 13 Zasięg podobszarów przekroczeń poziomu długoterminowego ozonu w województwie dolnośląskim w 2021 roku – kryterium ochrony zdrowia	53
Rycina 14 Zasięg podobszarów przekroczeń poziomu docelowego benzo(a)pirenu w województwie dolnośląskim w 2021 roku	54
Rycina 15 Uproszczona mapa obszaru zdegradowanego i obszaru rewitalizacji dla Gminy Stronie Śląskie	66