

GMINA STRONIE ŚLĄSKIE

PROGNOZA ODDZIAŁYWANIA NA ŚRODOWISKO USTALEŃ

**MIEJSCOWEGO PLANU
ZAGOSPODAROWANIA PRZESTRZENNEGO
DLA CZĘŚCI OBSZARU WSI SIENNA I JANOWA GÓRA - OBSZAR 4
(SZCZYT CZARNEJ GÓRY)**

**PRACOWNIA URBANISTYCZNO - ARCHITEKTONICZNA „URB - BIS” S.C
DZIERŻONIÓW
GRUDZIEŃ 2021R**

SPIS TREŚCI:

1. Podstawa formalno-prawna sporządzenia prognozy.
2. Informacja o zawartości, głównych celach planu miejscowego oraz jego powiązaniach z innymi dokumentami.
3. Informacje o metodach i materiałach wykorzystanych przy sporządzaniu prognozy.
4. Propozycje dotyczące przewidywanych metod analizy skutków realizacji postanowień planu miejscowego oraz częstotliwość jej przeprowadzania.
5. Informacje o możliwym transgranicznym oddziaływaniu na środowisko.
6. Streszczenie sporządzone w języku niespecjalistycznym.
7. Istniejący stan środowiska.
8. Stan środowiska na obszarach przewidywanych znaczącym oddziaływaniem.
9. Potencjalne zmiany istniejącego środowiska w przypadku braku realizacji ustaleń planu miejscowego.
10. Istniejące problemy ochrony środowiska istotne z punktu widzenia realizacji planu miejscowego.
11. Cele ochrony środowiska ustanowione na szczeblu międzynarodowym, wspólnotowym i krajowym istotne z punktu widzenia planu miejscowego.
12. Prognozowane oddziaływanie na środowisko ustaleń planu miejscowego, w tym na cele i przedmiot ochrony obszaru Natura 2000.
13. Zapobieganie, ograniczanie i kompensacja przyrodnicza negatywnych oddziaływań na środowisko, w tym na cele i przedmiot ochrony obszaru Natura 2000 oraz integralność tego obszaru.
14. Rozwiązania alternatywne do rozwiązań zawartych w planie miejscowym, w tym w zakresie celów i przedmiotu ochrony obszarów Natura 2000.

Załączniki:

- Ekspertyza pn. "Prognoza oddziaływania na krajobraz ustaleń projektu mpzp i planowanych inwestycji w rejonie Czarnej Góry w Masywie Śnieżnika" - dr hab. Agnieszka Latocha, Wrocław, listopad 2021r.
- Załącznik graficzny
- Oświadczenie

1. PODSTAWA FORMALNO - PRAWNA SPORZĄDZENIA PROGNOZY

Prognozę oddziaływania na środowisko opracowano na podstawie niżej wymienionych dokumentów:

- Ustawa z dnia 3 października 2008r o udostępnianiu informacji o środowisku i jego ochronie, udziale społeczeństwa w ochronie środowiska oraz o ocenach oddziaływania na środowisko /Dz. U. z 2021r., poz. 247 ze zm./.
- Ustawa z dnia 16 kwietnia 2004 o ochronie przyrody /Dz. U. z 2021r., poz. 1098/.
- Ustawa z dnia 27 kwietnia 2001r Prawo ochrony środowiska /Dz. U. z 2020r., poz. 1219/.
- Ustawa o planowaniu i zagospodarowaniu przestrzennym /Dz. U. z 2021r., poz. 741 ze zm./.
- Ustawa z dnia 3 lutego 1995r o ochronie gruntów rolnych i leśnych /Dz. U. z 2017r poz. 1161 ze zm./.
- Uchwała nr XLIII/341/14 Rady Miejskiej Strona Śląskiego z dnia 28 kwietnia 2014r w sprawie przystąpienia do opracowania zmiany miejscowego planu zagospodarowania przestrzennego wsi Sienna i Janowa Góra, zmienionej uchwałą Rady Miejskiej Strona Śląskiego nr XXI/126/16 z dnia 29 kwietnia 2016r oraz uchwałą Rady Miejskiej Strona Śląskiego nr LV/369/18 z dnia 31 sierpnia 2018r.

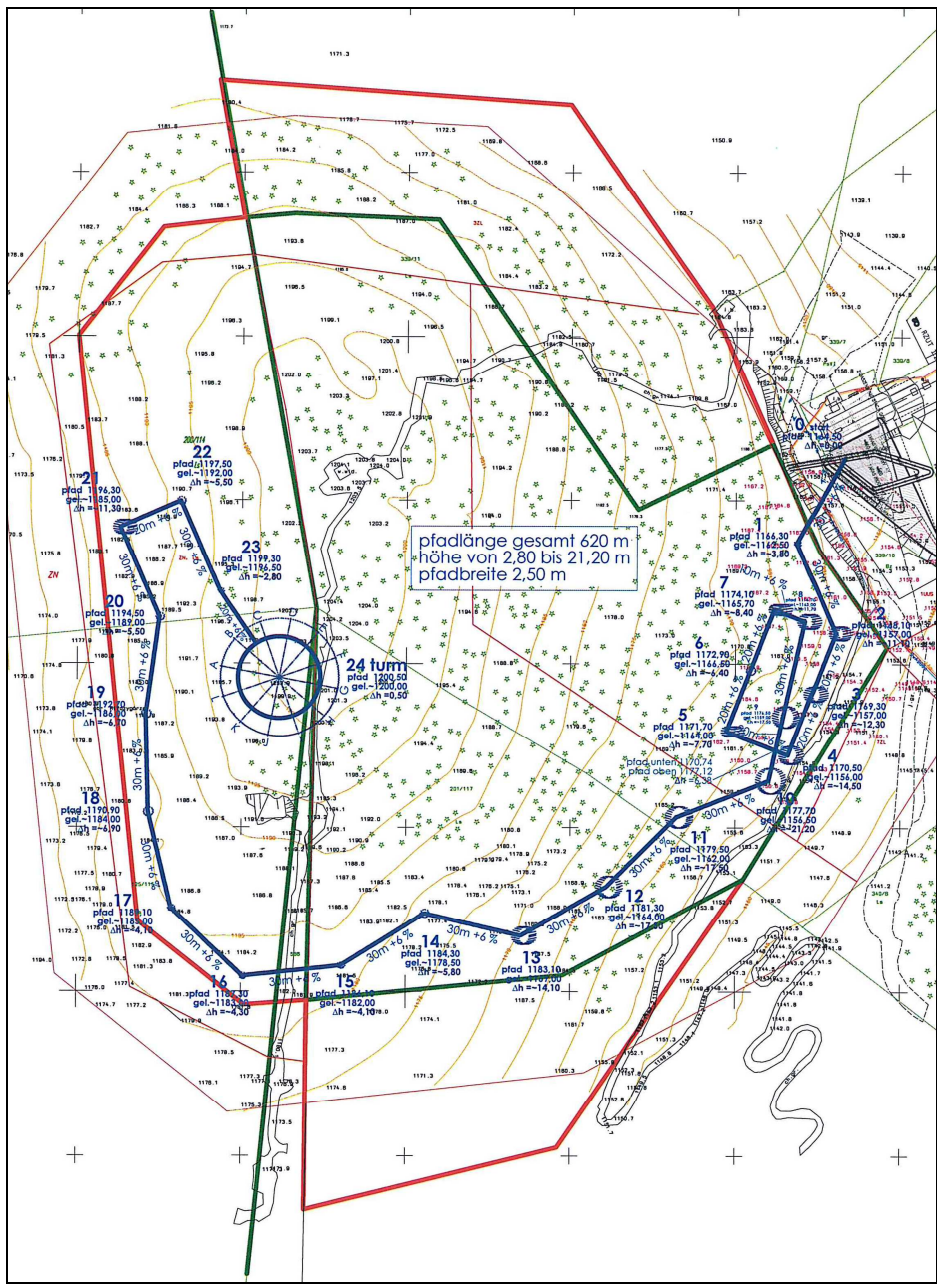
2. INFORMACJA O ZAWARTOŚCI, GŁÓWNYCH CELACH PLANU MIEJSCOWEGO ORAZ JEGO POWIĄZANIACH Z INNYMI DOKUMENTAMI

Prognoza oddziaływania omawianego miejscowego planu zagospodarowania przestrzennego sporządzana jest w ramach strategicznej oceny oddziaływania na środowisko prowadzonej na podstawie art. 46 ust.1., pkt.1 ustawy o udostępnianiu informacji o środowisku i jego ochronie, udziale społeczeństwa w ochronie środowiska oraz o ocenach oddziaływania na środowisko. Teren położony w granicach dokumentu położony jest we wsi Sienna, w jej zachodniej części, wzdłuż granicy administracyjnej z gminą Bystrzyca Kłodzka. Obszar objęty planem miejscowym stanowi powierzchnię ok. 4,36 ha.



Źródło Google. Orientacyjne położenie terenów dla realizacji "spacerownika" na szczycie Czarnej Góry.

Obszar objęty opracowaniem miejscowego planu cechuje się różnorodnością biologiczną wynikającą zarówno z warunków naturalnych, efektów wpływów gospodarki człowieka, jak również działań podejmowanych w ramach ochrony przyrody. Ochrona tej różnorodności w ustaleniach miejscowego planu jest podstawą wszelkich działań przestrzennych zgodnych z zasadami rozwoju zrównoważonego.



Źródło: materiały inwestora . Koncepcja spacerownika - lokalizacja.

Przedmiotem ustaleń sporządzanego dokumentu jest stworzenie możliwości dla realizacji infrastruktury turystyczno - rekreacyjnej na terenie oznaczonym na rysunku miejscowego planu symbolem Zn, Is - tereny łąk i pastwisk z infrastrukturą sportowo - rekreacyjną. Głównym elementem dopuszczonego zagospodarowania będzie wieża widokowa o maksymalnej wysokości 25,0 m. Ścieżkę doprowadzającą do wieży dopuszcza się o wysokości zmiennej, narastająco do poziomu wejścia na wieżę, bez przekraczania korony drzew. W granicach planu miejscowego promenada spacerowa budowli prowadzona będzie zarówno po gruncie jak i ponad gruntem na rampach i pomostach. Na

posadowienie tej części spacerownika prognozuje się zajęcie ok. 0,3 ha gruntów leśnych /częściowo bez zadrzewienia/.

Elementy planowanego spacerownika, jak również przeznaczenia uzupełniającego, w części zlokalizowane będą także na terenie sąsiedniej gminy Bystrzyca Kłodzka, w obrębie Międzygórze. Warunki ich lokalizacji i realizacji zostały określone ustaleniami miejscowego planu zagospodarowania przestrzennego dla części obszar wsi Międzygórze (szczyt Czarnej Góry), gmina Bystrzyca Kłodzka / publ. Dz. Urz. Woj. Doln. z 2019r, poz. 5934/.

UWAGA! Brak możliwości realizacyjnych spacerownika po stronie wsi Sienna spowoduje bezprzedmiotowość rozstrzygnięć uchwalonego miejscowego planu dla planowanej inwestycji po stronie gminy Bystrzyca Kłodzka.

Projektowane przeznaczenie terenów w granicach sporządzanego dokumentu:

- tereny łąk i pastwisk z infrastrukturą sportowo – rekreacyjną oznaczone na rysunku planu symbolem Zn,Is – 2.8527 ha
- tereny lasów oznaczone na rysunku planu symbolem ZL – 1.5063 ha

Sporządzany plan miejscowy zapewni, aby projektowane przeznaczenie terenu funkcjonowało przy:

- zapewnieniu bezpieczeństwa powszechnego,
- ochrony środowiska, w tym szczególnie ochrony krajobrazu,
- poszanowaniu interesów gminy i osób trzecich.

Sporządzany dokument powiązany jest z następującymi dokumentami:

1. Uchwałą nr XVI/121/19 Rady Miejskiej Strona Śląskiego z dnia 30 grudnia 2019r w sprawie uchwalenia zmiany miejscowego planu zagospodarowania przestrzennego wsi Sienna i Janowa Góra - obszar 3 - publ. Dz. Urz. Woj. Doln. z 2020r, poz. 482.
2. Uchwałą nr XIII/99/2019 Rady Miejskiej Bystrzycy Kłodzkiej z dnia 27 września 2019r w sprawie uchwalenia miejscowego planu zagospodarowania przestrzennego dla części obszar wsi Międzygórze (szczyt Czarnej Góry), gmina Bystrzyca Kłodzka - publ. Dz. Urz. Woj. Doln. z 2019r, poz. 5934.
3. Prognozami oddziaływania na środowisko w/wym. dokumentów prawa miejscowego.
4. Decyzją nr DL-NL.4130.10.2019.KB Ministra Środowiska z dnia 5 czerwca 2019r w sprawie wyrażenia zgody na zmianę 1,2130 ha gruntów leśnych na cele nieleśne - dz. nr 200/114, 586, 125/115 z obrębu ewidencyjnego Międzygórze.
5. Postanowienie Regionalnego Dyrektora Ochrony Środowiska we Wrocławiu nr WPN.610.78.2020.BJ z dnia 12 czerwca 2020r.
6. Postanowieniem Regionalnego Dyrektora Ochrony Środowiska we Wrocławiu we Wrocławiu Nr WPN.610.101.2021.BJ z dnia 15 września 2021r.

Celem prognozy jest identyfikacja i ocena wpływu projektowanych rozwiązań planistycznych na środowisko, przedstawienie rozwiązań mających na celu zapobieganie, ograniczanie lub kompensację przyrodniczą oraz ocenę skuteczności przyjętych rozwiązań proekologicznych.

3. INFORMACJE O METODACH I MATERIAŁACH WYKORZYSTANYCH PRZY SPORZĄDZANIU PROGNOZY

Podstawę prawną niniejszej prognozy stanowią przepisy art. 46, art. 51, art. 52, i art. 53 ustawy z dnia 3 października 2008r. o udostępnianiu informacji o środowisku i jego ochronie, udziale

społeczeństwa w ochronie środowiska oraz o ocenach oddziaływania na środowisko. Zakres i stopień szczegółowości sporządzanej prognozy został dostosowany do uzgodnień w tym zakresie z:

- Regionalną Dyrekcją Ochrony Środowiska we Wrocławiu pismem nr WSI.411.208.2014.DK z dnia 25 czerwca 2014r.

Przy opracowaniu prognozy przyjęto metodykę zalecaną w poradniku: Ocena Planów i Przedsięwzięć Znacząco Oddziałujących na Obszary Natura 2000 – wytyczne metodyczne dot. przepisów art.6 (3) i (4) Dyrektywy Siedliskowej 92/43/eWG – K.E. DG Środowiska 2001 (źródło: www.mos.gov.pl). Wykorzystano także wytyczne: Zarządzanie Obszarami Natura 2000 – art.6 (4): Opinia K.E. ze stycznia 2007r. (źródło: www.mos.gov.pl).

Prognozę oddziaływania wykonano na podstawie ustaleń projektu sporządzanego dokumentu i analizie następujących źródeł:

- Ekspertyza pn. "Prognoza oddziaływania na krajobraz ustaleń projektu mpzp i planowanych inwestycji w rejonie Czarnej Góry w Masywie Śnieżnika", opracowanie dr hab. Agnieszka Latocha, Wrocław, listopad 2021r.
- Dokumentacja wykonawcza dla potrzeb Planu Zadań Ochronnych dla obszaru Natura 2000 Pasma Krowiarki oraz Góry Bialskie i Grupa Śnieżnika, w tym Inwentaryzacja Przyrodnicza Gminy Stronie Śląskie - Fulica, W. Jankowski, Wrocław 2002r.
- Ekspertyza przyrodnicza pn. "Weryfikacja występowania siedlisk przyrodniczych wymienionych w Załączniku nr I Dyrektywy Siedliskowej oraz chronionych roślin i grzybów na wybranych obszarach położonych na terenie gminy Stronie Śląskie: -Michał Smoczyk, Rzepin 2017r
- Inwentaryzację przyrodniczą wykonaną dla działek nr 13/12 i 13/15 położonych we wsi Biała Woda oraz części działki nr 200/14 i części działki 200/15 obrębu Międzygórze w gminie Bystrzyca Kłodzka. Autorzy opracowania - Michał Smoczyk, Paweł Kmiecik, Kamil Struś, Albert Wiaderny, Rzepin - wrzesień 2017, uzupełnienie - marzec 2018r.
- Plan zagospodarowania przestrzennego województwa dolnośląskiego - uchwała nr XIX/482/20 Sejmiku Województwa Dolnośląskiego z dnia 16 czerwca 2020r.- publ. Dz. Urz. Woj. Doln. z 2020r., poz. 4046
- Strategia Rozwoju Województwa Dolnośląskiego – Marszałek Województwa Dolnośląskiego.
- Strategia Rozwoju Gminy Stronie Śląskie na lata 2012 - 2022 - przyjęta uchwałą nr XXX/250/13 Rady Miejskiej Stronia Śląskiego z dnia 29 kwietnia 2013r.
- Program Ochrony Środowiska i Plan Gospodarki Odpadami dla powiatu kłodzkiego - zatwierdzony uchwałą Rady Powiatu Kłodzkiego nr XXIII/246/2004 z dnia 27 kwietnia 2004r.
- Standardowy Formularz Danych dla SOO projektowanego obszaru Natura 2000 „PLH020016 Góry Bialskie i Masyw Śnieżnika” (źródło: www.mos.gov.pl).
- Program Rozwoju Turystyki dla Województwa Dolnośląskiego, Urząd Marszałkowski Województwa Dolnośląskiego 2005r.
- Strategia Rozwoju Województwa Dolnośląskiego 2020 – Marszałek Województwa Dolnośląskiego.
- Raport o stanie środowiska w województwie dolnośląskim w 2019r – Inspekcja Ochrony Środowiska, Wojewódzki Inspektorat Ochrony Środowiska we Wrocławiu, 2020r.
- Dokumentacja planu zadań ochronnych obszaru Natura 2000 Góry Bialskie i Grupa Śnieżnika PLH 020016 w Województwie Dolnośląskim – Instytut Ochrony Środowiska – Państwowy Instytut Badawczy, Warszawa - sierpień 2013r.
- Materiały z wizji lokalnej wraz z inwentaryzacji urbanistycznej terenu objętego opracowaniem.
- Analiza użytkowania i władania gruntów w granicach sporządzanego planu.
- Materiały własne.

4. PROPOZYCJE DOTYCZĄCE PRZEWIDYWANYCH METOD ANALIZY SKUTKÓW REALIZACJI POSTANOWIEŃ PLANU MIEJSCOWEGO ORAZ CZĘSTOTLIWOŚĆ JEJ PRZEPROWADZANIA

W granicach sporządzanego dokumentu zakres i częstotliwość monitoringu wynika z przyjętego planu zadań ochronnych dla obszaru Natura 2000 Góry Bialskie i Grupa Śnieżnika PLH020016 (Dz. Urz. Woj. Doln. z 2014r poz. 5459). W przypadku siedliska przyrodniczego 9410 monitoringiem należy objąć strukturę drzewostanu oraz dynamikę lasu. Zwrócić uwagę na odnowienie drzew i warstwy runa.

Prognozuje się objęcie terenu miejscowego planu lokalnymi programami ochrony środowiska i gospodarowania odpadami. Główna odpowiedzialność za realizację programu spoczywa na Burmistrzu Stronia Śląskiego, który składa Radzie Miejskiej raporty z wykonania programów.

5. INFORMACJA O MOŻLIWYM TRANSGRANICZNYM ODDZIAŁYWANIU NA ŚRODOWISKO

Realizacja zapisów projektu planu miejscowego nie spowoduje transgranicznego oddziaływania na środowisko z uwagi na:

- ukształtowanie terenu – granica państwa przebiega po wierzchołkach Masywu Śnieżnika,
- działania inwestycyjne ustalone planem miejscowym lokalizowane są w znacznej odległości od granic państwa,
- oddziaływanie projektowanego zagospodarowanie terenu nie będzie wykraczało poza granice sporządzanego dokumentu z wyjątkiem aspektu krajobrazowego, który jest odczuciem czysto subiektywnym.

6. STRESZCZENIE SPORZĄDZONE W JĘZYKU NIESPECJALISTYCZNYM

Prognoza opracowana jest w procedurze sporządzania miejscowego planu zagospodarowania przestrzennego dla terenu położonego we wsi Sienna, w jej zachodniej części, wzdłuż granicy administracyjnej z gminą Bystrzyca Kłodzka. Obszar objęty planem miejscowym stanowi powierzchnię ok. 4,36 ha.

Przedmiotem ustaleń sporządzanego dokumentu jest stworzenie możliwości dla realizacji infrastruktury turystyczno - rekreacyjnej na terenie oznaczonym na rysunku miejscowego planu symbolem Zn, Is - tereny łąk i pastwisk z infrastrukturą sportowo - rekreacyjną. Głównym elementem dopuszczonego zagospodarowania będzie wieża widokowa o maksymalnej wysokości 25,0 m. Ścieżkę doprowadzającą do wieży dopuszcza się o wysokości zmiennej, narastając do poziomu wejścia na wieżę, bez przekraczania korony drzew. W granicach planu miejscowego promenada spacerowa budowli prowadzona będzie zarówno po gruncie jak i ponad gruntem na rampach i pomostach

Ścieżka przebiegać będzie zarówno po gruncie jak i ponad gruntem na rampach i pomostach. Dla zamontowania konstrukcji spacerownika prognozuje się zajęcie ok. 0,30 ha użytków leśnych.

Trasa projektowanego spacerownika w części zlokalizowana będzie na terenie sąsiedniej gminy Bystrzyca Kłodzka - obręb Międzygórze i na ten etap realizacji inwestycji uchwalony jest miejscowy plan zagospodarowania przestrzennego części obrębu Międzygórze, szczyt Czarnej Góry.

Zasoby przyrodnicze terenu objętego miejscowym planem podlegają ochronie prawnej z tytułu usytuowania w granicach:

- Śnieżnickiego Parku Krajobrazowego
- Obszarów Natura 2000 - Dyrektywa siedliskowa PLH020016 Góry Bialskie i Grupa Śnieżnika , typ ostoi E, o łącznej powierzchni 17.888,55 ha.

W granicach obszaru planu miejscowego znajduje się niewielka zachodnia część płatu siedliska przyrodniczego o kodzie 9410 - górskie bory świerkowe. W granicach w/wym. siedliska objętego miejscowym planem zinwentaryzowano chronione mchy: fałdownik nastroszony (2 stanowiska), rokitnik pospolity (4), widłoząb miotłowy (6), płaszczec marszczony (2), torfowiec Girgensohna (1).

Prognozowane oddziaływanie na środowisko ustaleń projektu planu miejscowego na środowisko, w tym na cele i przedmiot ochrony obszaru Natura 2000 oraz integralność tego obszaru:

a) Skutki oddziaływania ustaleń planu miejscowego na różnorodność biologiczną - oddziaływanie planowanego przedsięwzięcia oraz pozostałych ustaleń planu miejscowego na terenie oznaczonym na rysunku miejscowego planu symbolem Zn, Is nie będzie oddziaływać znacząco negatywnie na stan ochrony siedliska 9410 w tym obszarze. Skanalizowanie ruchu turystycznego jedynie do trasy spacerownika przyczyni się do zachowania wykształconego środowiska przyrodniczego.

b) Skutki oddziaływania na ludzi - realizacja ustaleń planu miejscowego nie wpłynie negatywnie na zdrowie ludzi poprzez emisje zanieczyszczeń, energii, hałasu lub światła. Oddziaływanie pozytywne, stałe.

c) Skutki oddziaływania na wodę - prognozuje się, że realizacja planowanego przedsięwzięcia nie wpłynie negatywnie na stosunki wodne w rejonie terenu objętego sporządzanym dokumentem. Oddziaływanie pozytywne, stałe.

d) Skutki oddziaływania na powietrze - nie prognozuje się negatywnego wpływu realizacji ustaleń planu miejscowego na powietrze. Oddziaływanie pozytywne, stałe.

e) Skutki oddziaływania na powierzchnię ziemi - brak znaczącego negatywnego oddziaływania.

f) Skutki oddziaływania na krajobraz - prognozuje się, że wprowadzany widoczny trwały element krajobrazu /wieża spacerownika/ wg sporządzających dokument nie będzie istotnym dysharmonijnym elementem krajobrazu .

g) Skutki oddziaływania na klimat - nie prognozuje się negatywnego, stałego wpływu ustaleń planu miejscowego na klimat.

h) Skutki oddziaływania na zasoby naturalne - bez oddziaływania, brak zasobów.

i) Skutki oddziaływania na zabytki i inne dobra materialne kultury - brak negatywnego oddziaływania, w granicach planu miejscowego brak obiektów, budowli i stanowisk archeologicznych będących w zainteresowaniu służb konserwatorskich.

Zapobieganie, ograniczanie i kompensacja przyrodnicza negatywnych oddziaływań na środowisko, w tym na cele i przedmiot ochrony obszaru Natura 2000 oraz integralność tego obszaru:

- Ze względu na położenie obszaru objętego planem miejscowym w całości w obszarze ochrony Natura 2000 oznaczonym symbolem PLH 020016 „Góry Bialskie i Grupa Śnieżnika” obowiązują nakazy, zakazy i Parku Krajobrazowego, zależnie od rodzaju inwestycji, obowiązują nakazy, zakazy i ograniczenia w zagospodarowaniu określone w przepisach odrębnych.

- Dla obszaru w granicach planu miejscowego, ze względu na położenie w całości w obrębie Śnieżnickiego obowiązują ograniczenia w zagospodarowaniu określone w rozporządzeniu Wojewody Dolnośląskiego Nr 6 z dnia 27 lutego 2008 w sprawie Śnieżnickiego Parku Krajobrazowego. Realizacja wyznaczonego w planie zainwestowania możliwa będzie jedynie po przeprowadzeniu procedury strategicznej oceny oddziaływania przedsięwzięcia na środowisko i uwzględnieniu jej wyników.

- Z uwagi na niewielką powierzchnię przekształcanego terenu, obszar zachowuje integralność przyrodniczą poprzez zachowanie spójności czynników strukturalnych i funkcjonalnych warunkujących zrównoważone trwanie populacji gatunków i siedlisk przyrodniczych.

Na podstawie zapisu ustaleń miejscowego planu oraz przeprowadzonej prognozy oddziaływania na środowisko prognozuje się, że projektowane zagospodarowanie terenu można uznać za inwestycję minimalnego ryzyka przyrodniczego, pod warunkiem zrealizowania ustaleń sporządzanego dokumentu, jak również realizacji zaleceń minimalizujących ewentualne oddziaływanie, będących wynikiem dalszego

postępowania w procedurze oceny oddziaływania przedsięwzięcia na środowisko - przeprowadzonej na zasadach określonych w ustawie o udostępnianiu informacji o środowisku i jego ochronie (...).

Rozwiązań alternatywnych do rozwiązań zawartych w planie miejscowym - nie prognozuje się.

7. ISTNIEJĄCY STAN ŚRODOWISKA

Obszar wsi Sienna położony jest w zachodniej części gminy Stronie Śląskie. Pod względem geograficznym obszar wsi rozciąga się pomiędzy Masywem Śnieżnika a Krowiarkami na wysokości ok. 680 - 800 m n.p.m. Masyw Śnieżnika jest po Karkonoszach najbardziej rozbudowaną i najwyższą grupą górską w polskiej części Sudetów. Pod względem ewidencyjnym przeważająca część obszaru Siennej obejmują tereny leśne – ok. 75% powierzchni. Tereny zwartej zabudowy obejmują dna dolinne potoku Czarnej Wody.

Miejscowość Sienna położona u podnóża Czarnej Góry jest największym w tej części Sudetów Wschodnich ośrodkiem rekreacyjno - narciarskim.

7.1. Użytkowanie terenu.

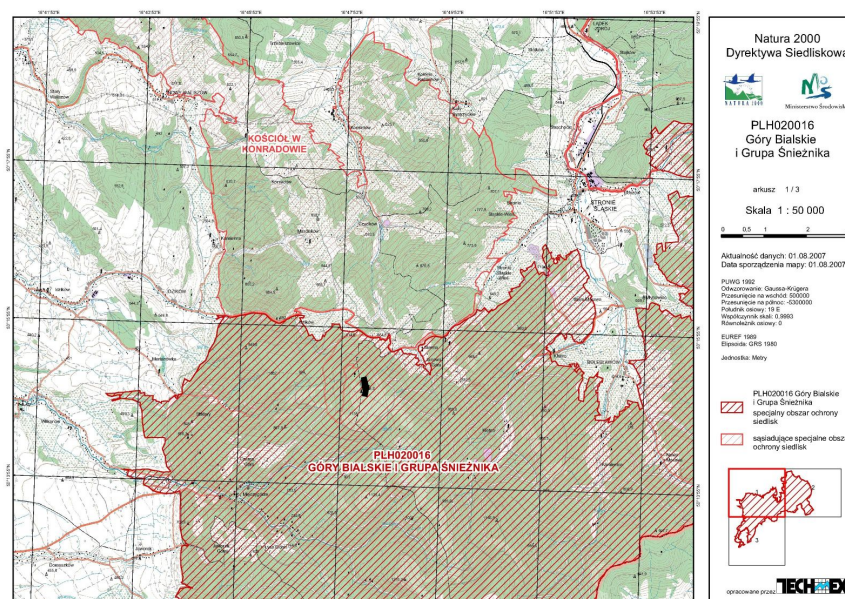
Obszar objęty opracowaniem planu miejscowego położony jest w zachodniej części obrębu wsi Sienna, na pograniczu z gminą Bystrzyca Kłodzka obręb Międzygórze. Obejmuje szczytowe i wschodnie obszary wyniesienia Czarna Góra. Jest terenem użytkowanym w kierunku leśnym, w części szczytowej częściowo bez zadrzewienia. Wzdłuż zachodniej terenu granicy przebiega droga leśna.

7.2. Środowisko przyrodnicze i obiekty cenne przyrodniczo.

Całość zasobów przyrodniczych terenu objętego planem miejscowym podlega ochronie prawnej z tytułu usytuowania w granicach:

- Śnieżnickiego Parku Krajobrazowego.
- Obszarów Natura 2000 - Dyrektywa siedliskowa PLH020016 Góry Bialskie i Grupa Śnieżnika , typ ostoi E, o łącznej powierzchni 17.888,55 ha.

Obszar Natura 2000 Góry Bialskie i Grupa Śnieżnika PLH020016 zatwierdzono decyzją Komisji Europejskiej 12 grudnia 2008r. Obszar wyznaczono w celu ochrony przedmiotów wymienionych w Załączniku nr I i II Dyrektywy Rady 92/43/EWG z dnia 21 maja 1992r zwanej „Dyrektywą siedliskową”.



Źródło: Natura 2000. Kolorem czarnym oznaczono teren objęty opracowaniem planu miejscowego.

W granicach planu miejscowego występuje część płatu siedliska przyrodniczego o kodzie **9410 - górskie bory świerkowe**. Powierzchnia siedliska wynosi 8.4490 ha, z czego po stronie Gminy Bystrzyca Kłodzka obręb Międzygórze leży 1.2061 ha, natomiast po stronie gminy Stronie Śląskie obręb Sienna - 7.2429 ha.

Cechy siedliska. Rozwijają się na podłożu ubogim w węglan wapnia, na obszarach występowania piaskowców i krystalicznych skał bezwęglanowych w różnym stopniu zmetamorfizowanych. Występuje ono w warunkach skrajnie niekorzystnych dla ekosystemu leśnego. Krótki sezon wegetacyjny, niskie temperatury, silne wiatry, obfite opady śniegu i pozostające w związku z tymi czynnikami klimatycznymi wolne tempo procesów glebotwórczych powodują, że rozwój drzew na dużych wysokościach napotyka na różnorodne ograniczenia. Panującym gatunkiem w warstwie drzew jest świerk pospolity *Picea abies*, któremu jako domieszka towarzyszy jarzębina *Sorbus aucuparia*. Jarzębina rozwija się w miejscach, w których doszło do rozpadu drzewostanu świerkowego – tworzy ona krótkotrwałe pionierskie fitocenozy, które ustępują miejsca świerczynie po kilkudziesięciu latach rozwoju. W warstwie krzewów, obok podrostu świerka i jarzębiny, występuje wiciokrzew czarny *Lonicera nigra* i porzeczka skalna *Ribes petraeum*.

Siedlisko przyrodnicze o kodzie 9410 prawie w całości porośnięte jest przez świerczynę o cechach boru górnoreglowego. Od wschodu przylega górna stacja kolei linowej i narciarskie trasy zjazdowe ośrodka "Czarna Góra". Na szczycie czarnej Góry znajduje się drewniana wieża widokowa.

Zinwentaryzowane w granicach miejscowego planu w/wym. siedlisko przyrodnicze o kodzie 9410 Górskie bory świerkowe (*Piceion abietis* część - zbiorowiska górskie) w rejonie Czarnej Góry zajmuje kultura świerkowa o cechach acydofilnego górnoreglowego boru świerkowego. Dość luźny drzewostan (uszkodzony przez zanieczyszczenia powietrza, liczne martwe stojące i leżące drzewa) zdominowany jest przez świerka z udziałem jego sudeckiej formy, w runie dominuje borówka czarna, mchy, obecny jest podbiałek alpejski, mech płaszczoniec marszczony, wątrobowce z rodzaju *Barbilophozia*.

W granicach w/wym. siedliska zinwentaryzowano chronione mchy: fałdownik nastroszony (2 stanowiska), rokielik pospolity (4), widłoząb miotłowy (6), płaszczoniec marszczony (2), torfowiec Girgensohna (1).

Siedlisko znajduje się w nie zadawalającym stanie zachowania (ocena U1).

Znaczenie ekologiczne i biologiczne. Wraz ze wzrostem wysokości n.p.m. obserwuje się u świerka zmianę wielu cech morfologicznych i fizjologicznych. Szybciej następuje zawiązywanie pąków, wolniejszy jest wzrost, pnie są bardziej zbieżyste i wrasta udział części podziemnych w ogólnej biomacie. Zwiększa się odporność na mróz, zwężają się i wydłużają korony oraz dominuje ugałęzienie typu szczytkowatego i płaskiego. Cechy te zachowały się w naturalnych górnoreglowych populacjach świerka.

Potencjalne zagrożenia. Najważniejszym czynnikiem, który w przeszłości spowodował zmniejszenie arealu występowania borów górnoreglowych, było pasterstwo. W wielu miejscach regła górnego, zwłaszcza na stokach i grzbietach o niewielkim nachyleniu, las został wycięty, a jego miejsce zajęły polany, na których prowadzono wypas. Zagrożenie ze strony pasterstwa od kilkudziesięciu lat już nie istnieje. Należy raczej przyjąć, że występujące cyklicznie wielkopowierzchniowe zamieranie drzewostanu jest naturalnym zjawiskiem i prowadzi do urozmaicenia struktury borów górnoreglowych. Dzięki temu w reglu górnym jest miejsce nie tylko dla zwartych drzewostanów świerkowych, lecz także dla pionierskich lasów zdominowanych przez jarzębinę. Jej obecność ma duże znaczenie między innymi dla kształtowania warunków glebowych. Z czynników biologicznych kształtujących bory górnoreglowe najważniejszymi są ataki szkodników owadów zespołu kornika drukarza. Można przyjąć, że owady te były zawsze obecne w świerczynach górnoreglowych i nawet w warunkach całkowicie naturalnych ich ataki o lokalnym zasięgu

powodowały obumieranie drzewostanów. Bory górnoreglowe nigdy nie były wykorzystywane gospodarczo na szerszą skalę z powodu ich niskiej produktywności i niskiej jakości drewna. Siedliska borów górnoreglowych należą ponadto do najmniej dostępnych z powodu dużego nachylenia stoków i oddalenia od siedzib ludzkich.

7.3. Walory krajobrazowe - krajobraz całego obszaru gminy Stronie Śląskie ma charakter typowo górski, z urozmaiconą rzeźbą i dużymi wysokościami względnymi, osiągającymi wartości do 900 m (różnica między szczytem Śnieżnika a poziomem doliny Białej Łądeckiej w Stroniu). Większość terenu gminy pokryta jest rozległymi kompleksami leśnymi, z których niektóre zachowały charakter pierwotnych, naturalnych dla tych obszarów lasów, objętych ochroną w rezerwatach "Puszcza Śnieżnej Białki" i "Nowa Morawa".

Obszar w granicach sporządzanego dokumentu położony jest w Masywie Śnieżnika, którego dominantę wysokościową stanowi szczyt Czarna Góra (1205 m n.p.m.) i objęty jest ochroną prawną z uwagi na położenie w Śnieżnickim Parku Krajobrazowym.

Szczegółowe omówienie stanu przyrodniczego terenu oraz jego walorów krajobrazowych zawiera ekspertyza wykonana na potrzeby prognozy oddziaływania na krajobraz ustaleń sporządzanego dokumentu - załącznik nr 1 do prognozy.

7.4. Warunki wodne i hydrogeologiczne – teren wsi położony jest w zlewni potoku Sienna Woda, dopływu Morawki. Ilość wody prowadzona przez rzekę uzależniona jest od wielkości opadów i pór roku. W granicach miejscowości przepływa jeszcze kilka bezimiennych potoków, które w okresie wzmożonych opadów atmosferycznych mogą tworzyć kolejne małe strumyki odprowadzające wody ze szczytowych partii wzniesień. Morfologia terenu sprzyja szybkiemu spływowi wód opadowych, toteż nie mogą one infiltrować w głąb. System wodonośny Masywu Śnieżnika zaliczony został do głównych zbiorników wód podziemnych w kraju /GZWP nr 339 „Zbiornik Śnieżnik – Góry Bialskie”/. Zwierciadło wód podziemnych /nieustabilizowane/ występuje na różnych głębokościach /w dolinach rzek 1-10m, na stokach od 1 do kilkunastu m, w górnych częściach stoków prawdopodobnie powyżej 10m, w otoczeniu źródeł i młak tuż pod powierzchnią/. Podstawową formą ujmowania wód są obudowane źródła, mniej jest ujęć drenażowych, najmniej wprost ze strumienia lub rzeki. Brak intensywnego rolnictwa powoduje brak problemów związanych z nieodpowiednią gospodarką odpadami.

W granicach planu miejscowego i w jego sąsiedztwie brak jest źródeł zanieczyszczeń wytwarzających substancje mogące przeniknąć do wód powierzchniowych i podziemnych. Wynika to z leśnego użytkowania terenu.

Obszar objęty sporządzeniem planu miejscowego położony jest:

- w granicach jednostki planistycznej gospodarowania wodami – jednolitej części wód powierzchniowych (JCWP) o nazwie Morawka o kodzie PLRW60003126269 która stanowi części scalonej części wód Nysa Kłodzka od Różanki włącznie do Ścinawki (SO0902),
- na terenie Lokalnego Zbiornika Wód Podziemnych Śnieżnik - Góry Bialskie (dawny GZWP nr 339 Śnieżnik - Góry Bialskie) gromadzącego wodę w porowo - szczelinowych utworach paleozoiczno - proterozoiczno - czwartorzędowych.

W graniach planu miejscowego obowiązują wszystkie nakazy, zakazy i ograniczenia wynikające z przepisów szczególnych odnoszących się do w/wym. terenów.

7.4. Zanieczyszczenie powietrza – w terenie zabudowanym Siennej istotne dla czystości powietrza są zanieczyszczenia komunikacyjne odczuwalne szczególnie w sąsiedztwie drogi wojewódzkiej nr 392 prowadzącej przez ośrodek rekreacyjno - narciarski Czarna Góra do drogi krajowej nr 33 /Kłodzko - Boboszków - granica państwa z Republiką Czech/. Istotnym negatywnym oddziaływaniem, ale o

charakterze lokalnym i okresowym, są zanieczyszczenia pochodzące z lokalnych źródeł ciepła opalanych węglem, a niejednokrotnie, co gorsze, odpadami komunalnymi tworzywa sztuczne/. Natomiast tereny leśne w granicach wsi narażone są zanieczyszczenia gazowe, pochodzące m.in. z kierunku południowo – zachodniego /rozwój energetyki na bazie węgla brunatnego – zagłębie turowskie/, prowadzone przez wiatry o dość zmiennych kierunkach. Biorąc pod uwagę, że Sudety są jednym z najbardziej wilgotnych rejonów Polski oraz stwierdzone duże zanieczyszczenie powietrza SO₂, przyczyną powstawania poważnych uszkodzeń drzewostanów iglastych są kwasy siarkowy i siarkawy powstający w reakcji dwutlenku siarki z wodą. Skażenia te są śmiertelne dla drzewostanów położonych powyżej 700 m n.p.m. oraz całych ekosystemów. Niebezpieczny jest synergiczny wpływ mroźnych zimnych wiatrów oraz zanieczyszczeń powietrza. Wyraża się to wzmożonym stopniem uszkodzenia drzewostanów nawet przy zmniejszonych stężeniach zanieczyszczeń. Zagrożenie stanowi również rozprzestrzenianie się wraz z wodami opadowymi promieniotwórcze skażenie z poeksploatacyjnych hałd kopalni uranu w Kletnie.

W granicach planu miejscowego i w jego sąsiedztwie brak jest źródeł zanieczyszczeń powietrza.

7.6. Zagrożenie hałasem – w granicach planu miejscowego i w jego sąsiedztwie brak jest źródeł zagrażających klimatowi akustycznemu.

7.7. Zagrożenie środowiska przez odpady – zagrożenie nie występuje, brak dzikich wysypisk, brak tego typu uciążliwości.

7.8. Zagrożenie powodziowe - zagrożenie nie występuje.

7.9. Stan zasobów naturalnych – brak zewidencjonowanych złóż surowcowych.

7.10. Środowisko kulturowe - w granicach planu miejscowego brak obiektów i budynków będących w strefie zainteresowania służb konserwatorskich.

8. STAN ŚRODOWISKA NA OBSZARACH OBJĘTYCH PRZEWIDYWANYM ZNACZĄCYM ODDZIAŁYWANIEM

Ustalenia planu miejscowego zakazują lokalizacji inwestycji mogących zawsze znacząco oddziaływać na środowisko w rozumieniu przepisów odrębnych z wyłączeniem inwestycji liniowych. W przypadku omawianego dokumentu dopuszczającego budowę również ponad powierzchnią ziemi części konstrukcji spacerownika - przedsięwzięcie to sklasyfikowane jest jako mogące potencjalnie znacząco oddziaływać na środowisko. Stan środowiska na tym terenie i w jego sąsiedztwie wyczerpuje opis zawarty w pkt. 7 niniejszego opracowania.

9. POTENCJALNE ZMIANY ISTNIEJĄCEGO ŚRODOWISKA ISTOTNE Z PUNKTU WIDZENIA REALIZACJI PLANU MIEJSCOWEGO

Teren objęty planem miejscowym w większości pozostanie terenem w użytkowaniu leśnym. Prognozuje się, że na posadowienie konstrukcji spacerownika zostanie wykorzystanych ok. 0,30 ha gruntu leśnego. Z uwagi na częściowe zadrzewienie terenu posadowienia budowli spacerownika - uszczerbek w drzewostanie będzie niewielki. I to będzie najistotniejsza zmiana w charakterze środowiska przyrodniczego w granicach miejscowego planu.

10. ISTNIEJĄCE PROBLEMY OCHRONY ŚRODOWISKA ISTOTNE Z PUNKTU WIDZENIA REALIZACJI PLANU MIEJSCOWEGO

Ustalenia przyjęte w planie miejscowym zapewniają ograniczenie do minimum ingerencję planowanej inwestycji w istniejące środowisko przyrodnicze.

Do istotnych problemów z punktu ochrony środowiska przy realizacji ustaleń planu miejscowego zaliczyć należy:

- przestrzeganie obowiązujących nakazów, zakazów i ograniczeń w zagospodarowaniu z uwagi na położenie terenu obszarze ochrony Natura 2000 Dyrektywa Siedliskowa PLH020016 Góry Białskie i Masyw Śnieżnika oraz w obrębie Śnieżnickiego Parku Krajobrazowego,
- zabezpieczenie negatywnego wpływu na zewidencjonowany częściowo w granicach miejscowego planu płał chronionego siedliska przyrodniczego - 9410 Górskie Bory Świerkowe, zespoły leśne ze stanowiskami chronionych roślin - mchów,
- ograniczenie do minimum ingerencji w wykształcone środowisko przyrodnicze szczytu Czarnej Góry,
- dbałość o walory krajobrazowe obszaru.

11. CELE OCHRONY ŚRODOWISKA USTANOWIONE NA SZCZEBLU MIĘDZYNARODOWYM, WSPÓLNOTOWYM I KRAJOWYM ISTOTNE Z PUNKTU WIEDZENIA PLANU MIEJSCOWEGO

11.1. Cele ochrony środowiska na szczeblu wspólnotowym - obszar Natura 2000 Dyrektywa Siedliskowa PLH020016 Góry Białskie i Masyw Śnieżnika

Siedliska przyrodnicze w rozumieniu Dyrektywy Siedliskowej są to „obszary lądowe lub wodne wyodrębnione w oparciu o cechy geograficzne, abiotyczne i biotyczne, zarówno całkowicie naturalne, jak i półnaturalne”. W ich obrębie szczególne znaczenie mają siedliska przyrodnicze będące przedmiotem zainteresowania Wspólnoty, które występują na terenie państw Wspólnoty i:

- są zagrożone zanikiem w swoim naturalnym zasięgu, lub
- mają niewielki obszar występowania w wyniku regresji lub uwarunkowań naturalnych, lub
- są doskonałymi przykładami cech typowych dla regionów biogeograficznych, na obszarze których leżą kraje Wspólnoty Europejskiej. Polska niemal w całości leży w obszarze kontynentalnym i w bardzo niewielkiej części w alpejskim.

11.2. Cele ochrony środowiska na szczeblu krajowym i lokalnym

Polityka ochrony środowiska jest obecnie traktowana na szczeblu krajowym i lokalnym jako nieodłączny element polityki na rzecz trwałego i zrównoważonego rozwoju.

W Polsce zagadnienia te mają odzwierciedlenie w licznych aktach prawnych o ochronie przyrody i ochrony środowiska oraz rozporządzeniach. Uwzględniają one m.in. działania w zakresie ochrony przyrody określone w podstawowych aktach prawnych UE którymi są: Dyrektywa Siedliskowa (dyrektywa Rady 92/43/EWG w sprawie ochrony siedlisk naturalnych oraz dzikiej fauny i flory) i Dyrektywa Ptasia (dyrektywa Rady 79/409/EWG o ochronie dziko żyjących ptaków). Mają one na celu utrzymanie różnorodności biologicznej państw członkowskich poprzez ochronę najcenniejszych siedlisk oraz gatunków fauny na ich terytorium.

Za jeden z najważniejszych spośród aktów prawnych regulujących w/wym. zagadnienia uznać należy ustawę z dnia 3 października 2008r o udostępnianiu informacji o środowisku, jego ochronie, udziale społeczeństwa w ochronie środowiska oraz o ocenach oddziaływania na środowisko na podstawie której sporządzona została niniejsza prognoza. Ustawa w/wym. nawiązuje częściowo do ustaleń na szczeblu międzynarodowym, które zostały zapisane w Konwencji o Różnorodności Biologicznej sporządzonej w Rio de Janeiro w dniu 05 czerwca 1992r. Z punktu widzenia niniejszego opracowania szczególnej wagi nabiera aspekt ekologiczny w planowaniu przestrzennym ujęty w polityce ekologicznej państwa.

Zasady ochrony obszaru ŚPK i Natury 2000 regulują niżej wymienione dokumenty:

- Rozporządzenie Wojewody Dolnośląskiego nr 6 z dnia 27 lutego 2008 r. w sprawie Śnieżnickiego Parku Krajobrazowego - Dz. U. Woj. Doln. 2008.63.809.
- Plan zadań ochronnych dla obszaru Natura 2000 Dyrektywa Siedliskowa PLH020016 Góry Białskie i Masyw Śnieżnika ustanowiony Zarządzeniem Regionalnego Dyrektora Ochrony Środowiska we Wrocławiu z dnia 24 grudnia 2014r - Dz. U. Woj. Doln. 2014.5459

Ustalenia planu miejscowego zgodne są z celami ustanowionymi na szczeblu międzynarodowym, wspólnotowym i krajowym poprzez:

- kształtowanie rozwoju terenów wiejskich o dużych walorach przyrodniczych przy zachowaniu ładu przestrzennego ze szczególną dbałością o jakość środowiska, między innymi poprzez określenie granic dopuszczalnego zainwestowania, włączenie terenów w istniejące systemy infrastruktury technicznej i komunikacji,
- wzbogacenie oferty rekreacyjnej wsi Sienna,
- uwzględnienie w jego zapisach ustaleń dokumentów wyższego rzędu z zakresu ochrony środowiska, jak również innych dokumentów planistycznych obowiązujących na terenie województwa dolnośląskiego i gminy Stronie Śląskie.

W niniejszym opracowaniu zagwarantowano ochronę wartości środowiska człowieka kierując się zasadą zrównoważonego rozwoju, zapisaną w Konstytucji Rzeczypospolitej Polskiej oraz w ratyfikowanych przez RP konwencjach międzynarodowych.

12. PROGNOZOWANE ODDZIAŁYWANIE NA ŚRODOWISKO USTALEŃ PLANU MIEJSCOWEGO, W TYM NA CELE I PRZEDMIOT OCHRONY OBSZARU NATURA 2000

Opisane skutki oddziaływania planowanego spacerownika dotyczą jedynie lokalizacji i sposobu korzystania z promenady spacerowania i towarzyszącego zagospodarowania. Całość infrastruktury służącej obsłudze ludzi korzystających z planowanej budowli odbywał się będzie od strony istniejącego ośrodka narciarskiego Czarna Góra we wsi Sienna. Dojazd do wejścia na spacerownik - kolejką linową bądź wyciągami dostosowanymi do całorocznego przewozu osób.

12.1. Skutki oddziaływania ustaleń planu miejscowego na różnorodność biologiczną.

- **Potencjalne zmiany w przestrzeni lasów.** Realizacja ustaleń planu miejscowego wymagać będzie uzyskania zgody na zmianę sposobu użytkowania gruntów leśnych na cele nieleśne na powierzchni - 2,8527 ha. **Przy założeniu, że zapisany w ustaleniach miejscowego planu udział powierzchni biologicznie czynnej dla terenu Zn, Is na poziomie 90% to faktycznie zmiana przeznaczenia gruntów dotyczyć będzie jedynie ok. 0,2852 ha.** Z uwagi na częściowe zadrzewienie terenu przeznaczonego na lokalizację części spacerownika prognozuje się niewielki ubytek w istniejącym drzewostanie /uszczerbowienie zagadnień leśnych - w sporządzanym tzw. wniosku leśnym na etapie ubiegania się o decyzję w trybie ustawy o ochronie gruntów rolnych i leśnych - Dz. U. z 2017r, poz. 1161/.
- **Udział powierzchni leśnej.** Ustalenia planu miejscowego nie wpływają znacząco na zmniejszenie udziału powierzchni leśnej w Siennej, który jest bardzo wysoki i wynosi ponad 70% ogólnej powierzchni. Plan miejscowy przewiduje zmianę przeznaczenia terenu leśnego na cele nieleśne o powierzchni 2,8527 ha. Oddziaływanie zatem planowanego spacerownika na ograniczenie udziału powierzchni leśnej należy uznać za mało znaczące.

- **Zmiana granicy rolno-leśnej.** Ustalenia sporządzanego planu miejscowego ustalają respektowanie obowiązującej granicy rolno-leśnej. Planowane, niewielkie wylesienie na zmianę granicy rolno - leśnej nie będzie miało żadnego negatywnego znaczenia.
- **Synantropizacja rodzimej fauny i flory (wprowadzenie obcych gatunków).** Nie prognozuje się, aby lokalizacja projektowanego spacerownika miałyby powodować wprowadzenia nowych gatunków roślin lub zwierząt. Zawleczenie gatunku obcego może mieć charakter wyłącznie incydentalny, a jego zasięg ograniczony byłby w praktyce do miejsc przebywania turystów. Z uwagi na szczególne warunki lokalnego środowiska (bioróżnorodność, klimat, gleby itp.) teren w granicach planu nie stanowi dogodnego miejsca dla introdukcji nowych gatunków z terenów otaczających. Brak oddziaływania w tym zakresie na środowisko w granicach miejscowego planu i w sąsiedztwie.
- **Przerwanie korytarzy ekologicznych w przypadku realizacji infrastruktury liniowej.** Ciągłość korytarzy ekologicznych, którymi następuje przyływ i wymiana materii ma podstawowe znaczenie dla różnorodności biologicznej. Najważniejszymi korytarzami migracyjnymi, oprócz dolin rzecznych, są grzbiety górskie z ostojami borów świerkowych wraz z hałami i porąbkami, przy czym najbogatsze występowanie zwierząt, w tym dużych ssaków obserwowane jest w rejonie górnej granicy lasu. Ważnym lokalnie korytarzem migracyjnym, zwłaszcza dla drobnych zwierząt jest dolina Siennej Wody oraz lokalnych bezimiennych potoków. Sporządzany miejscowy plan nie koliduje z zachowaniem, tam gdzie istnieje, naturalnego koryta rzeki wraz z otuliną i nie zakłóca migracji wzdłuż rzeki. Prognozuje się, że planowany spacerownik nie będzie w żaden sposób negatywnie oddziaływał na ciągłość korytarzy ekologicznych.
- **Bezpośrednie naruszenie powierzchni ziemi** (wydeptywanie, płoszenie, pozyskiwanie okazów, rozdeptywanie, rozjeżdżanie). Nie prognozuje się negatywnego wpływu w tym zakresie z uwagi na skanalizowanie ruchu turystycznego - po trasie spacerownika.

12.2. Skutki oddziaływania na ludzi. Prognozuje się, że realizacja ustaleń planu miejscowego nie wpłynie negatywnie na zdrowie ludzi z uwagi brak emisji zanieczyszczeń, energii, hałasu lub światła, jak również brak w sąsiedztwie istniejącej i projektowanej zabudowy na pobyt stały ludzi.

12.3. Skutki oddziaływania na faunę i florę.

- **Ptaki.** Oddziaływanie ustaleń miejscowego planu na ptaki należy uznać za nieznaczące. Stanowiska ptaków chronionych zinventaryzowano poza terenem sporządzanego dokumentu.
- **Rośliny.** Prognozuje się minimalny potencjalny negatywny wpływ projektowanego zagospodarowania na florę. Wynikać on będzie ze zmiany ok. 2,8527 ha gruntu leśnego na cele nieleśne. Środowisko przyrodnicze na terenie oznaczonym na rysunku miejscowego planu symbolem ZL nie ulegnie zmianie, miejscowy plan zachowuje w pełni istniejący stan przyrodniczy terenu.
- **Wpływ ustaleń planu miejscowego na siedlisko 9410.** Granice miejscowego planu obejmują 3,3909 ha siedliska, co stanowi 46,8% powierzchni siedliska położonej po stronie Siennej i 40% całego płata siedliska położonego na granicy obrębu Międzygórze i obrębu Sienna. Z powierzchni siedliska w granicach sporządzanego dokumentu 2,4595 ha obejmuje teren lokalizacji infrastruktury turystyczno - rekreacyjnej o symbolu Zn.Is, natomiast 0,9314 ha

położone jest w granicach lasów: ZL.1 - 0,8822 ha; ZL.2 - 0,0492 ha. Fragmentacja omawianego siedliska przyrodniczego w obszarze dotyczyć będzie **łącznie 5,17 ha, co stanowi 0,95% powierzchni całego siedliska** (mpzp części wsi Międzygórze - 1,21 ha; rejon Czarnej Góry - 1,50 ha; projekt mpzp Siennej obszar 4 - 2,46 ha). Prognozuje się, że kolejna ingerencja w powierzchnię siedliska w granicach sporządzanego dokumentu nie spowoduje znaczącego negatywnego oddziaływania na obszar Natura 2000 Góry Bialskie i Grupa Śnieżnika.

- **Wpływ wiatru na odstonięcie masywy leśnej.** Wycinka lasu może być niebezpieczna dla masy leśnej, ponieważ odsłania wnętrze lasu. Może zwiększać wrażliwość lasu na warunki klimatyczne (wiatr, śnieg), zanieczyszczenia powietrza oraz synantropizację (wnikanie obcych gatunków). W przypadku omawianego dokumentu zjawiska te będą występowały w niewielkiej skali z uwagi na częściowy brak drzewostanu w granicach dopuszczalnego zainwestowania.

12.4. Skutki oddziaływania na wodę

- **Znaczenie lasów wodochronnych.** Zwarty obszar leśny Masywu Śnieżnika stanowi las ochronny. Oznacza to, że miejscowe lasy mają szczególne znaczenie dla właściwego kształtowania stosunków wodnych na szczeblu regionalnym i krajowym. Grzbiet graniczny z Trójmorskim Wierchem stanowi europejski dział wodny, rozdzielając dorzecze Odry (zlewisko M. Bałtyckiego) dorzecze Łaby (zlewisko M. Północnego) od dorzecza Dunaju (zlewnia M. Czarnego). Działy wodne są szczególnie wrażliwe na zanieczyszczenia wód, ponieważ nawet niewielkie obszarowo silne zanieczyszczenie (np. katastrofa ekologiczna) może oddziaływać na ogromne obszary zlewni. Projektowany spacerownik zlokalizowany jest poza obrębem europejskiego działu wodnego (grzbietu granicznego).
- **Wpływ spacerownika na stosunki wodne.** Projektowana w miejscowym planie inwestycja nie będzie miała negatywnego wpływu na istniejące stosunki wodne oraz nie zmieni stosunków wodnych poprzez wzrost spływu powierzchniowego po zboczach pozbawionych drzew i krzewów oraz przez zmniejszenie retencji glebowej.

12.5. Skutki oddziaływania na powietrze. Zmniejszanie powierzchni leśnej na skutek wycinki może wpłynąć bezpośrednio na ogólne warunki czystości powietrza na skutek zmniejszenia powierzchni fotosyntezy roślin. Jednak w przypadku sporządzanego dokumentu nie prognozuje się, aby projektowane przedsięwzięcie mogło istotnie wpływać negatywnie na czystość powietrza.

12.6. Skutki oddziaływania na powierzchnię ziemi. Prognozuje się, że realizacja ustaleń planu miejscowego nie będzie miała istotnego, negatywnego wpływu na powierzchnię ziemi. Projektowane zamierzenia będą wymagały faktycznego zajęcia gruntów leśnych na cele nieleśne na powierzchni ok. 0,30 ha.

12.7. Skutki oddziaływania na krajobraz. Rozwojowi infrastruktury turystycznej w kompleksach górskich towarzyszy oszpecenie krajobrazu górskiego m.in. poprzez lokalizację metalowych konstrukcji, sieci lin i słupy. Nie polemizując z subiektywnymi ocenami estetycznymi należy stwierdzić, że nawet najlepiej zaprojektowane i wykonane inwestycje nie przypominają drzew, dlatego stanowią obcy element w krajobrazie przyrodniczym. Oddziaływanie estetyczne obiektów i budowli jest zwyczajowo łagodzone poprzez malowanie w kolorach potocznie uznawanych za naturalne (np. zielony). Uznanie konkretnego koloru za naturalny jest jednak wątpliwe, ponieważ w środowisku przyrodniczym gleba, woda, szata roślinna lub zwierzęta występują we wszystkich możliwych kolorach.

W wyniku realizacji ustaleń miejscowego planu, przywołując również identyczny dokument sporządzony dla obrębu Międzygórze, prognozuje się niewielką, jednolitą zmianę w krajobrazie tej części Śnieżnickiego Parku Krajobrazowego, co w żaden istotny sposób nie umniejsza wrażeń krajobrazowych. **Pogłębioną analizę w zakresie oddziaływania na krajobraz przedsięwzięcia dopuszczonego ustaleniami miejscowego planu zawiera ekspertyza sporządzona przez dr hab. Agnieszkę Lotochę, stanowiąca zał. nr 1 do niniejszej prognozy.**

12.8. Skutki oddziaływania na klimat. Prognozuje się, że realizacja zapisów planu miejscowego nie będzie charakteryzowała się negatywnym oddziaływaniem na klimat. Nie przewiduje się znaczącego wzrostu emisji energii.

12.9. Skutki oddziaływania na zasoby naturalne. Brak oddziaływania. W granicach planu miejscowego brak udokumentowanych zasobów naturalnych, w tym surowców kopalnych i wód mineralnych.

12.10. Skutki oddziaływania na zabytki i inne dobra materialne kultury. Prognozuje się brak oddziaływania. W granicach planu miejscowego brak obiektów, budowli i stanowisk archeologicznych będących w zainteresowaniu służb konserwatorskich.

12.11. Skutki oddziaływania na tereny sąsiednie. Bezwzględny warunkiem zrealizowania przedsięwzięcia wynikającego z ustaleń sporządzanego dokumentu - budowa części spacerownika - jest jednocześnie opracowanie dokumentów dopuszczających kontynuację projektowanego zagospodarowania terenu po stronie gminy Bystrzyca Kłodzka - obręb Międzygórze. Identycznej rangi dokument tj. plan miejscowy zagospodarowania przestrzennego został uchwalony przez Radę Miejską w Bystrzycy Kłodzkiej - uchwała nr XIII/99/2019 Rady Miejskiej Bystrzycy Kłodzkiej z dnia 27 września 2019r w sprawie uchwalenia miejscowego planu zagospodarowania przestrzennego dla części obszar wsi Międzygórze (szczyt Czarnej Góry), gmina Bystrzyca Kłodzka - publ. Dz. Urz. Woj. Doln. z 2019r, poz. 5934. W ramach w/wym. opracowania uzyskano Decyzję nr DL-NL.4130.10.2019.KB Ministra Środowiska z dnia 5 czerwca 2019r w sprawie wyrażenia zgody na zmianę 1,2130 ha gruntów leśnych na cele nieleśne - dz. nr 200/114, 586, 125/115 z obrębu ewidencyjnego Międzygórze. Przydatność dla celów rekreacyjno - turystycznych projektowanego spacerownika jest oczywista i oczekiwana przez gospodarzy obu gmin.

13. ZAPOBIEGANIE, OGRANICZANIE I KOMPENSACJA PRZYRODNICZA NEGATYWNYCH ODDZIAŁYWAŃ NA ŚRODOWISKO, W TYM NA CELE I PRZEDMIOT OCHRONY OBSZARU NATURA 2000 ORAZ INTEGRALNOŚĆ TEGO OBSZARU

Ze względu na położenie obszaru objętego planem miejscowym w całości w obszarze ochrony Natura 2000 oznaczonym symbolem PLH 020016 „Góry Bialskie i Grupa Śnieżnika” obowiązują nakazy, zakazy i ograniczenia w zagospodarowaniu określone w przepisach odrębnych. Ostateczne rozstrzygnięcia dotyczące możliwości i warunków realizacji przewidzianego planem zainwestowania w granicach obszaru Natura 2000 wskazywać będą wyniki procedury w sprawie strategicznej oceny oddziaływania przedsięwzięcia na środowisko, przeprowadzonej na zasadach określonych w przepisach szczególnych.

Dla obszaru w granicach planu miejscowego, ze względu na położenie w całości w obrębie Śnieżnickiego Parku Krajobrazowego, zależnie od rodzaju inwestycji, obowiązują nakazy, zakazy i ograniczenia w zagospodarowaniu określone w rozporządzeniu Wojewody Dolnośląskiego Nr 6 z dnia 27 lutego 2008 w sprawie Śnieżnickiego Parku Krajobrazowego. Realizacja wyznaczonego w planie

zainwestowania możliwa będzie jedynie po przeprowadzeniu procedury strategicznej oceny oddziaływania przedsięwzięcia na środowisko i uwzględnieniu jej wyników.

W celu zachowania wymogów ochrony środowiska przy wszelkich działaniach inwestycyjnych oraz innych związanych ze zmianą funkcji i sposobów użytkowania terenów w granicach planu miejscowego nakazuje się, że oprócz przestrzegania zasad określonych w obowiązujących przepisach szczególnych i odrębnych, zapisami miejscowego planu ustala się;

- 1) zakaz lokalizacji inwestycji mogących zawsze znacząco oddziaływać na środowisko w rozumieniu przepisów odrębnych, z wyłączeniem inwestycji liniowych,
- 2) lokalizację przedsięwzięć mogących potencjalnie znacząco oddziaływać na środowisko dopuszcza się wyłącznie na warunkach wynikających z przeprowadzonej strategicznej oceny oddziaływania inwestycji na środowisko,
- 3) zakaz odprowadzania wód opadowych z terenów utwardzonych w sposób pogarszający stan gleb oraz wód powierzchniowych i podziemnych,
- 4) nakaz odbioru i gromadzenia odpadów w systemie zorganizowanym, przy stosowaniu na całym obszarze jednolitych zasad - zgodnie z obowiązującymi przepisami o odpadach - w tym obowiązkiem ich wstępnej segregacji.

W fazie realizacji inwestycji prognozuje się podjęcie następujących czynności;

- w zakresie ochrony powierzchni ziemi – prawidłowo zagospodarować masy ziemne pochodzące z wykopów pod fundamenty, po zakończeniu robot przywrócić leśne użytkowanie gruntów,
- w zakresie ochrony wód powierzchniowych i podziemnych – prawidłowa organizacja placu budowy w zakresie zabezpieczenia przed wyciekami substancji ropopochodnych z maszyn budowlanych oraz przed ściekami bytowo-gospodarczymi z zaplecza budowy,
- w zakresie ochrony powietrza i klimatu – uciążliwości krótkotrwałe nie mające wpływu na trwałe zmiany w tych elementach środowiska
- w zakresie klimatu akustycznego – z uwagi na znaczne oddalenie przedsięwzięcia od zabudowań, okresowe uciążliwości od pracujących maszyn budowlanych nieistotne,
- w zakresie ochrony szaty roślinnej – wskazana minimalizacja terenu zajmowanego w trakcie prac budowlanych, w fazie przygotowania inwestycji podjąć stosowne badania i działania związane z ochroną siedliska przyrodniczego 9410.

Szczegółowy zakres działań podejmowanych w związku z prowadzeniem prac budowlanych i organizacją placu budowy regulują stosowne przepisy prawne. Przestrzeganie działań wynikających z procedury organizacji i przebiegu procesów inwestycyjnych jest gwarantem bezpieczeństwa dla środowiska w trakcie budowy inwestycji.

13.1. Ochrona bioróżnorodności terenów. W ramach ochrony bioróżnorodności obszaru w ustaleniach planu miejscowego zapisano :

- w granicach terenu oznaczonego na rysunku miejscowego planu symbolem Zn,Is minimalny udział terenu biologicznie czynnego na poziomie 95%,
- w granicach terenu oznaczonego na rysunku miejscowego planu symbolem ZL minimalny udział terenu biologicznie czynnego na poziomie 100%,
- zakaz nasadzeń gatunków obcych dla lokalnego środowiska przyrodniczego,
- zakaz lokalizacji obiektów kubaturowych na całym obszarze objętym planem miejscowym,
- zakaz budowy budowli poza terenami przeznaczonymi w planie miejscowym na cele inwestycyjne.

Z uwagi na występujące w sąsiedztwie terenu projektowanego stanowiska chronionych ptaków zaleca się pomalowanie budowli farbą nie odbijającą światła /ograniczenie przyciągania gatunków żerujących/, jak również ograniczenie do minimum intensywności świecenia urządzenia, zwłaszcza światłem pulsującym.

13.2. Ochrona klimatu akustycznego. Z uwagi na nie występowanie tej problematyki w planie miejscowym nie określa się dopuszczalnych poziomów hałasu dla terenów podlegających ochronie akustycznej.

13.3. Ochrona powierzchni ziemi. W obrębie terenu /Zn,Is/ przeznaczonego dla posadowienia budowli spacerownika trwale połączonego z gruntem, a położonego na stokach i skarpach o nachyleniu większym niż 12° ustala się obowiązek uwzględniania procesów powierzchniowych ruchów mas ziemnych (obrywy, spływy, zsuwy, osuwiska). Na w/wym. terenie należy zakres robót ziemnych (niwelacje i wykopy) należy ograniczyć do niezbędnych. W trakcie prowadzenia robót budowlanych nakaz zdjęcia wierzchniej warstwy gleby i wtórnej jej zagospodarowania do nasadzeń bądź rekultywacji innych terenów.

13.4. Ochrona krajobrazu. Plan miejscowy zapewnia dbałość o walory krajobrazowe poprzez wprowadzenie ustaleń określających zasady kształtowania elementów, mając na uwadze kontekst otoczenia, a w szczególności uwarunkowania wynikające z położenia obszaru w niezwykle eksponowanym miejscu. Dbałość o walory krajobrazowe wyraża się też w nakazie utrzymania podstawowej funkcji leśnej obszaru oraz potrzebie zapewnienia niezbędnej powierzchni biologicznie czynnej.

13.5. Integralność przyrodnicza. Z uwagi na niewielką powierzchnię przekształcanego terenu, obszar zachowuje integralność przyrodniczą poprzez zachowanie spójności czynników strukturalnych i funkcjonalnych warunkujących zrównoważone trwanie populacji gatunków i siedlisk przyrodniczych.

14. ROZWIĄZANIA ALTERNATYWNE DO ROZWIĄZAŃ ZAWARTYCH W PLANIE MIEJSCOWYM, W TYM W ZAKRESIE CELÓW I PODMIOTU OCHRONY OBSZARÓW NATURA 2000.

W sporządzanym dokumencie nie prognozuje się rozwiązań alternatywnych dla przyjętych kierunków i zasad zagospodarowania terenu w granicach sporządzanego dokumentu z uwagi na:

1. Lokalizację konkretnego zamierzenia inwestycyjnego - wieża widokowa o maksymalnej wysokości 25,0 m wraz ze ścieżką doprowadzającą do wieży, prowadzoną na wysokości nie przekraczającej korony drzew.
2. Charakter inwestycji szczególnie związanej z ukształtowaniem terenu.
3. Brak potencjalnego zawsze znaczącego oddziaływania na środowisko zamierzenia inwestycyjnego dopuszczonego sporządzanym dokumentem.
4. Zachowanie spójności kierunków zagospodarowania terenu objętego sporządzanym dokumentem z planowanym zagospodarowaniem terenów sąsiednich - inwestycja wspólna z samorządem gminy Bystrzyca Kłodzka,
5. Podniesienie walorów ekonomicznych przestrzeni poprzez stworzenie wielosezonowej oferty dla korzystających po obydwu stronach granicy administracyjnej gmin - jest to działanie wyjątkowo korzystne wpływające na integrację społeczną mieszkańców.

Opracowanie

Dzierżonów, grudzień 2021r

Zofia Janiszewska

Pracownia Urbanistyczno - Architektoniczna

"URB-BIS" sc

50-200 Dzierżoniów, Rynek 37/4

OŚWIADCZENIE

Niniejszym oświadczam, że spełniam wymagania o których mowa w art. 74a ust.2 ustawy z dnia 3 października 2008r o udostępnianiu informacji o środowisku i jego ochronie, udziale społeczeństwa w ochronie środowiska oraz o ocenach oddziaływania na środowisko (Dz. U. z 2020r, poz. 283), dotyczące sporządzania prognoz oddziaływania na środowisko.

Niniejsze oświadczenie przedkładam będąc świadomą odpowiedzialności karnej za składanie fałszywych oświadczeń.

Dzierżoniów, grudzień 2021r.

Zofia Janiszewska