

GMINA STRONIE ŚLĄSKIE
PROGNOZA ODDZIAŁYWANIA NA
ŚRODOWISKO

MIEJSCOWEGO PLANU
ZAGOSPODAROWANIA PRZESTRZENNEGO
TERENU POŁOŻONEGO WE WSI KLETNO

PRACOWNIA URBANISTYCZNO - ARCHITEKTONICZNA „URB - BIS” S.C
DZIERŻONIÓW - CZERWIEC 2022R.

SPIS TREŚCI:

1. Podstawa formalno-prawna sporządzenia prognozy.
2. Informacja o zawartości, głównych celach planu miejscowego oraz jego powiązaniach z innymi dokumentami.
3. Informacje o metodach i materiałach wykorzystanych przy sporządzaniu prognozy.
4. Propozycje dotyczące przewidywanych metod analizy skutków realizacji postanowień planu miejscowego oraz częstotliwości jej przeprowadzania.
5. Informacje o możliwym transgranicznym oddziaływaniu na środowisko.
6. Streszczenie sporządzone w języku niespecjalistycznym.
7. Istniejący stan środowiska.
8. Stan środowiska na obszarach przewidywanych znaczącym oddziaływaniem.
9. Potencjalne zmiany istniejącego środowiska w przypadku braku realizacji ustaleń planu miejscowego.
10. Istniejące problemy ochrony środowiska istotne w punktu widzenia realizacji planu miejscowego.
11. Cele ochrony środowiska ustanowione na szczeblu międzynarodowym, wspólnotowym i krajowym istotne z punktu widzenia mpzp.
12. Prognozowane oddziaływanie na środowisko ustaleń planu miejscowego, w tym na cele i przedmiot ochrony obszaru Natura 2000.
13. Zapobieganie, ograniczanie i kompensacja przyrodnicza negatywnych oddziaływań na środowisko, w tym na cele i przedmiot ochrony obszaru Natura 2000 oraz integralność tego obszaru.
14. Rozwiązania alternatywne w planie miejscowym, w tym w zakresie celów ochrony obszarów Natura 2000.

Załącznik:

- *Oświadczenie*

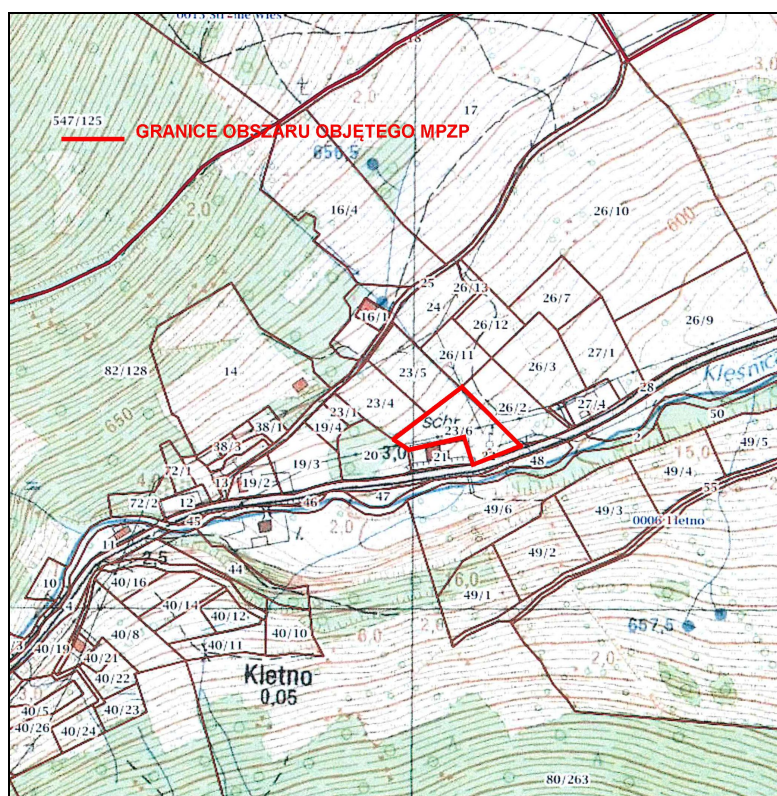
1. PODSTAWA FORMALNO - PRAWNA SPORZĄDZENIA PROGNOZY

Prognozę oddziaływania na środowisko opracowano na podstawie niżej wymienionych dokumentów:

- Ustawa z dnia 3 października 2008r o udostępnianiu informacji o środowisku i jego ochronie, udziale społeczeństwa w ochronie środowiska oraz o ocenach oddziaływania na środowisko /Dz. U. z 2021r. poz. 2373 ze zm./.
- Ustawa z dnia 16 kwietnia 2004 o ochronie przyrody /Dz. U. 2021r., poz. 1098/.
- Ustawa z dnia 27 kwietnia 2001r Prawo ochrony środowiska /Dz. U. z 2021r., poz. 1973 ze zm./.
- Ustawa o planowaniu i zagospodarowaniu przestrzennym /Dz. U. z 2022r., poz. 503/.
- Rozporządzenie Ministra Środowiska z dnia 9 października 2014r. w sprawie ochrony gatunkowej roślin /Dz. U. 2014r., poz. 1409/.
- Rozporządzenie Ministra Środowiska z dnia 16 grudnia 2016r. w sprawie ochrony gatunkowej zwierząt / Dz. U. 2016r., poz. 2183 ze zm./.
- Uchwała nr XLVII/308/22 Rady Miejskiej Stronia Śląskiego z dnia 28 lutego 2022r. w sprawie przystąpienia do sporządzenia miejscowego planu zagospodarowania przestrzennego terenu położonego we wsi Kletno.

2. INFORMACJA O ZAWARTOŚCI, GŁÓWNYCH CELACH PLANU MIEJSCOWEGO ORAZ POWIĄZANIACH Z INNYMI DOKUMENTAMI

Prognoza oddziaływania miejscowego planu zagospodarowania przestrzennego sporządzana jest w ramach strategicznej oceny oddziaływania na środowisko prowadzonej na podstawie art. 46 ust.1, pkt.1 ustawy o udostępnianiu informacji o środowisku i jego ochronie, udziale społeczeństwa w ochronie środowiska oraz o ocenach oddziaływania na środowisko. Teren w granicach sporządzanego dokumentu stanowi enklawę terenu położoną w środkowej części wsi Kletno i obejmuje teren działki o nr ewid. 22 i 23/6 o łącznej powierzchni 0,65 ha. Teren jest dobrze skomunikowany od strony drogi powiatowej 3256D przebiegającej wzdłuż jego południowych granic



Źródło: Geoportal powiatu kłodzkiego.

Przedmiotem ustaleń sporządzanego dokumentu jest stworzenie możliwości dla inwestycji polegającej na realizacji zabudowy mieszkaniowej jednorodzinnej lub usług z zakresu obsługi turystyki i rekreacji.

Projektowane przeznaczenie terenów w granicach sporządzanego dokumentu:

- tereny zabudowy mieszkaniowej lub usług oznaczone na rysunku miejscowego planu symbolem MN-U - 0,63 ha,
- tereny elektroenergetyki oznaczone na rysunku miejscowego planu symbolem IE - 0,02 ha,

Sporządzany plan miejscowy zapewni, aby projektowane przeznaczenie terenu funkcjonowało przy:

- zapewnieniu bezpieczeństwa powszechnego,
- ochrony środowiska przyrodniczego oraz ochrony walorów krajobrazowych terenu,
- poszanowaniu interesów gminy i osób trzecich.

Sporządzany dokument powiązany jest z następującymi dokumentami:

1. Studium uwarunkowań i kierunków zagospodarowania przestrzennego miasta i gminy Stronie Śląskie przyjętego uchwałą nr XXXVII/292/13 Rady Miejskiej Stronia Śląskiego z dnia 25 listopada 2013r., zmienionej uchwałą nr XXXIII/226/21 Rady Miejskiej Stronia Śląskiego z dnia 31 marca 2021r.
2. Prognozą oddziaływania na środowisko sporządzoną dla opracowań wymienionych w pkt. 1.
3. Miejscowym planem zagospodarowania przestrzennego części wsi Kletno w gminie Stronie Śląskie, uchwałą nr XXXII/223/01 Rady Miejskiej w Stroniu Śląskim z dnia 28 czerwca 2001r. - publ. Dz. Urz. Woj. Doln. 2001.110.1427.
4. Miejscowym planem zagospodarowania przestrzennego miasta i gminy Stronie Śląskie, uchwałą Rady Miejskiej w Stroniu Śląskim z dnia 31 marca 2006r. - publ. Dz. Urz. Woj. Doln. 2006.112.1856.
5. Miejscowym planem zagospodarowania przestrzennego wsi Kletno, uchwałą nr XLIX/303/10 Rady Miejskiej w Stroniu Śląskim z dnia 29 marca 2010r. - publ. Dz. Urz. Woj. Doln. 2010.102.1587.
6. Rozporządzeniem Wojewody Dolnośląskiego nr 6 z dnia 27 lutego 2008 r. w sprawie Śnieżnickiego Parku Krajobrazowego (Dz. Urz. Woj. Doln. 2008.63.809).
7. Planem zadań ochronnych dla obszaru Natura 2000 Góry Bialskie i Grupa Śnieżnika PLH020016 (Dz. Urz. Woj. Doln. 2014.5459).
8. Rozporządzeniem nr 2/2022 Dyrektora Regionalnego Zarządu Gospodarki Wodnej we Wrocławiu z dnia 10 marca 2011r. w sprawie ustanowienia strefy ochronnej ujęć wody powierzchniowej w Nowej Morawie i Starej Morawie, na obszarze gminy Stronie Śląskie, powiat kłodzki, województwo dolnośląskie.

Celem prognozy jest identyfikacja i ocena wpływu projektowanych rozwiązań planistycznych na środowisko, przedstawienie działań mających na celu zapobieganie, ograniczanie lub kompensację przyrodniczą oraz ocenę skuteczności przyjętych rozwiązań proekologicznych.

3. INFORMACJE O METODACH I MATERIAŁACH WYKORZYSTANYCH PRZY SPORZĄDZANIU PROGNOZY

Podstawę prawną niniejszej prognozy stanowią przepisy art. 46, art. 51, art. 52, i art. 53 ustawy z dnia 3 października 2008r. o udostępnianiu informacji o środowisku i jego ochronie, udziale społeczeństwa w ochronie środowiska oraz o ocenach oddziaływania na środowisko. Zakres i stopień szczegółowości sporządzanej prognozy został dostosowany do uzgodnień w tym zakresie z Regionalną Dyрекcją Ochrony Środowiska we Wrocławiu - pismo nr WSI.411.118.2022.HL z dnia 19 kwietnia

2022r. Państwowy Powiatowy Inspektor Sanitarny w Kłodzku nie zajął stanowiska w zakresie zakresu prognozy sporządzanej dla przedmiotowego dokumentu.

Prognozę oddziaływania wykonano na podstawie ustaleń projektu sporządzanego miejscowego planu i analizie następujących źródeł:

- Danych przyrodniczych udostępnionych przez Regionalną Dyрекcyję Ochrony Środowiska maj 2022r.
- Dokumentacja wykonawcza dla potrzeb Planu Zadań Ochronnych dla obszaru Natura 2000 Pasma Krowiarki oraz Góry Bialskie i Grupa Śnieżnika, w tym Inwentaryzacja Przyrodnicza Gminy Stronie Śląskie - Fulica, W. Jankowski, Wrocław 2002r.
- Ekspertyza przyrodnicza pn. "Weryfikacja występowania siedlisk przyrodniczych wymienionych w Załączniku nr I Dyrektywy Siedliskowej oraz chronionych roślin i grzybów na wybranych obszarach położonych na terenie gminy Stronie Śląskie: -Michał Smoczyk, Rzepin 2017r
- Plan zagospodarowania przestrzennego województwa dolnośląskiego - uchwała nr XIX/482/20 Sejmiku Województwa Dolnośląskiego z dnia 16 czerwca 2020r.- publ. Dz. Urz. Woj. Doln. z 2020r., poz. 4046
- Strategia Rozwoju Gminy Stronie Śląskie na lata 2012 - 2022 - przyjęta uchwałą nr XXX/250/13 Rady Miejskiej Stronia Śląskiego z dnia 29 kwietnia 2013r.
- Program Ochrony Środowiska i Plan Gospodarki Odpadami dla powiatu kłodzkiego - zatwierdzony uchwałą Rady Powiatu Kłodzkiego nr XXIII/246/2004 z dnia 27 kwietnia 2004r.
- Standardowy Formularz Danych dla SOO projektowanego obszaru Natura 2000 „PLH020016 Góry Bialskie i Masyw Śnieżnika” (źródło: www.mos.gov.pl).
- "Regionalna architektura zajazdów i schronisk Ziemi Wałbrzyskiej" - Jacek Suchodolski, Wrocław 2011r.
- Raport o stanie środowiska w województwie dolnośląskim w 2019r – Inspekcja Ochrony Środowiska, Wojewódzki Inspektorat Ochrony Środowiska we Wrocławiu, 2020r.
- Dokumentacja planu zadań ochronnych Obszaru Natura 2000 Góry Bialskie i Grupa Śnieżnika PLH 020016 w Województwie Dolnośląskim – Instytut Ochrony Środowiska – Państwowy Instytut Badawczy, Warszawa - sierpień 2013r.
- Materiały z wizji lokalnej wraz z inwentaryzacji urbanistycznej terenu objętego opracowaniem.
- Analiza użytkowania i władania gruntów w granicach sporządzanego planu.
- Materiały własne

4. PROPOZYCJE DOTYCZĄCE PRZEWIDYWANYCH METOD ANALIZY SKUTKÓW REALIZACJI POSTANOWIEŃ PLANU MIEJSCOWEGO ORAZ CZĘSTOTLIWOŚĆ JEJ PRZEPROWADZANIA

W granicach sporządzanego dokumentu zakres i częstotliwość monitoringu wynika z przyjętego planu ochrony dla obszaru Natura 2000 Góry Bialskie i Grupa Śnieżnika PLH020016.

Prognozuje się objęcie terenu w granicach sporządzanego dokumentu również programem ochrony środowiska przyjętym dla gminy Stronie Śląskie. Główna odpowiedzialność za realizację programu spoczywa na Burmistrzu Stronia Śląskiego, który składa Radzie Miejskiej raporty z wykonania programu.

5. INFORMACJA O MOŻLIWYM TRANSGRANICZNYM ODDZIAŁYWANIU NA ŚRODOWISKO

Teren opracowania miejscowego planu położony jest w znacznej odległości od granic państwa.

Realizacja ustaleń miejscowego planu nie spowoduje transgranicznego oddziaływania na środowisko ponieważ projektowane jego zagospodarowanie nie będzie generować uciążliwości wykraczających poza jego granice.

6. STRESZCZENIE SPORZĄDZONE W JĘZYKU NIESPECJALISTYCZNYM

Prognoza opracowana jest w procedurze sporządzania miejscowego planu zagospodarowania przestrzennego dla terenu działki nr ewid. 22 i 23/6 o łącznej powierzchni 0,65 ha w obrębie wsi Kletno gmina Stronie Śląskie. Przedmiotem ustaleń sporządzanego dokumentu jest stworzenie możliwości dla inwestycji polegającej na realizacji zabudowy mieszkaniowej jednorodzinnej lub usług z zakresu obsługi turystyki i rekreacji. Pod ten rodzaj zabudowy w granicach miejscowego planu przeznacza się teren o powierzchni ok. 0,26 ha.

Zasoby przyrodnicze terenu objętego planem podlegają ochronie prawnej z tytułu usytuowania w granicach:

- Specjalnego Obszaru Ochrony Siedlisk Natura 2000 PLH020016 Góry Bialskie i Grupa Śnieżnika, typ ostoi E,
- Otuliny Śnieżnickiego Parku Krajobrazowego.

W granicach miejscowego planu brak siedlisk przyrodniczych podlegających ochronie oraz stanowisk rzadkich i chronionych gatunków zwierząt.

Prognozowane oddziaływanie na środowisko na środowisko ustaleń miejscowego planu, w tym na cele i przedmiot ochrony obszaru Natura 2000 oraz integralność tego obszaru:

a) Skutki oddziaływania ustaleń planu miejscowego na różnorodność biologiczną - oddziaływanie istotne, stałe, z przewagą niekorzystnych jedynie w zakresie zmniejszenia powierzchni biologicznie czynnej - ok. 0,26 ha. Na pozostałym terenie oddziaływane stałe, pozytywne.

b) Skutki oddziaływania na ludzi - realizacja ustaleń miejscowego planu nie wpłynie negatywnie na zdrowie ludzi poprzez emisje zanieczyszczeń, energii, hałasu lub światła. Oddziaływanie pozytywne, stałe.

c) Skutki oddziaływania na wodę - prognozuje się, że realizacja planowanego przedsięwzięcia nie wpłynie negatywnie na stosunki wodne w rejonie objętym sporządzanym dokumentem. Przestrzeganie nakazów wynikających z położenia terenu w strefie ochrony pośredniej powierzchniowych ujęć wody w Starej Morawie i Nowej Morawie. Oddziaływanie pozytywne, stałe.

d) Skutki oddziaływania na powietrze - nie prognozuje się negatywnego wpływu realizacji ustaleń miejscowego planu na powietrze. Oddziaływanie pozytywne, stałe.

e) Skutki oddziaływania na powierzchnię ziemi - oddziaływanie niekorzystne, stałe związane ze zmianą przeznaczenia ok. 0,26 ha terenów łąk i pastwisk na cele budowlane.

f) Skutki oddziaływania na krajobraz - prognozuje się oddziaływanie istotne, trwałe, pozytywne, poprzez ustalenie nakazujące nawiązanie lokalizacji nowych obiektów do cech historycznej kompozycji przestrzennej zabudowy wsi oraz zastosowanie elementów z budownictwa Sudetów Wschodnich.

g) Skutki oddziaływania na klimat - nie prognozuje się negatywnego, stałego wpływu ustaleń miejscowego planu na klimat.

h) Skutki oddziaływania na zasoby naturalne - bez oddziaływania, brak zasobów.

i) Skutki oddziaływania na zabytki i inne dobra materialne kultury - oddziaływanie pozytywne stałe w związku z odnowieniem funkcji siedliskowej wsi z poszanowaniem historycznych walorów miejsca, w tym krajobrazowych.

Rozwiązań alternatywnych do ustaleń zawartych w miejscowym planie nie prognozuje się.

7. ISTNIEJĄCY STAN ŚRODOWISKA

Wieś Kletno położona jest w środkowej części gminy Stronie Śląskie. Pod względem geograficznym wieś rozciąga się na długości ok. 4 km w krętej i głębokiej dolinie rzeki Kleśnicy. Od północy graniczy ze Starą Morawą, a w końcowej części styka się z rezerwatem "Jaskinia Niedźwiedzia" i terenami będącymi dawniej odkrywkowej kopalni marmuru. Dolina Kleśnicy rozgranicza dwa pasma górskie, które są rozłogami Śnieżnika i wchodzi w skład masywu o tej samej nazwie. Pasma wschodnie tworzą

góry o nazwach Stroma, Porębek i Młyńsko. Pasma zachodnie zaczyna się od części grzbietu Żmijowca i prowadzi przez Rudkę, Janowiec i Krzyżnik.

Teren wsi ma urozmaiconą budowę geologiczną nazwaną Metamorfikiem Śnieżnika. Jest to bardzo stara formacja geologiczna zaliczana do przełomu proterozoiku i paleozoiku. Wydobywano tu rudy żelaza, srebra, fluoryt, a nawet rudy uranu i złoto.

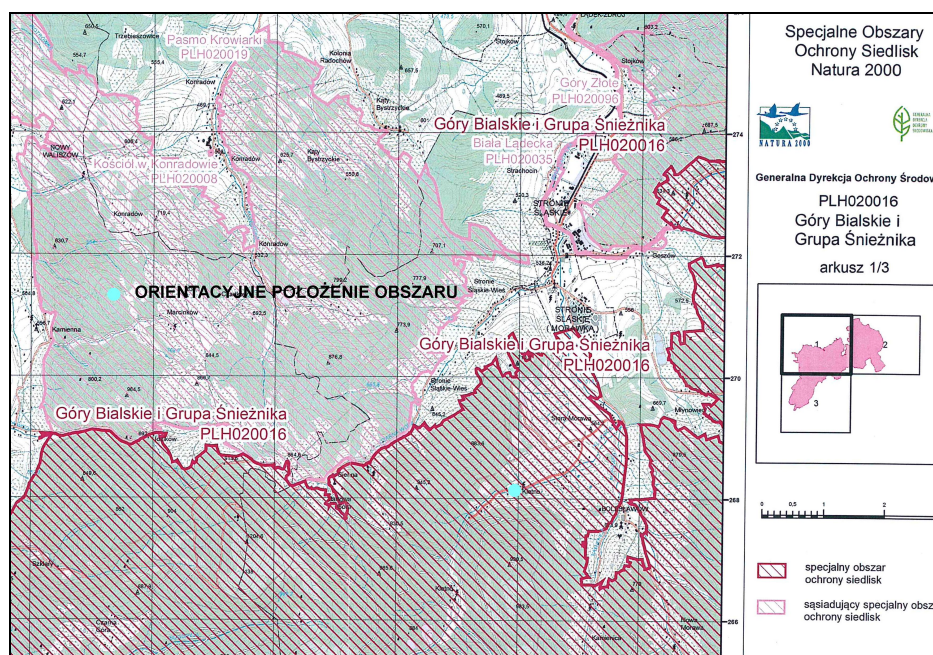
Dolina Kleśnicy jest wycięta w kruchych skałach tzw. łupkach, gnejsach i paragnejsach w których występują enklawy i soczewy marmurów. Ich występowanie jest przyczyną powstawania bardzo ciekawych zjawisk geologicznych nazwanych krasowymi. Najbardziej efektownym z nich jest Jaskinia Niedźwiedzia w Kletnie.

7.1. Użytkowanie terenu, różnorodność biologiczna.

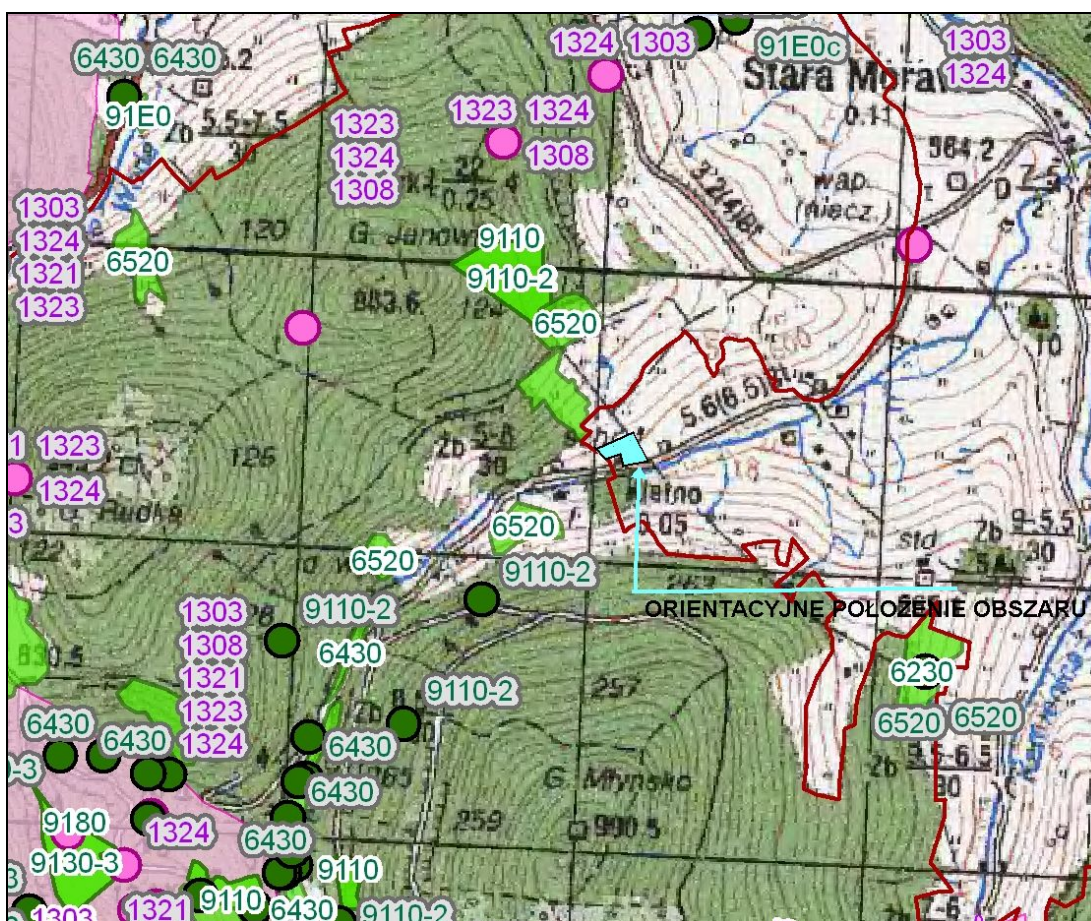
Obszar objęty opracowaniem planu miejscowego stanowi użytek rolny o średniej wartości użytkowej - pastwisko kl. IV, w części zakrzaczony i zadrzewiony samosiejkami. Na terenie działki nr ewid, 22 zlokalizowana jest słupowa trafostacja EE, od której prowadzone są napowietrzne linie EE przecinające teren z północy na południe w znacznej mierze ograniczając jego zagospodarowanie. W sąsiedztwie omawianego terenu zlokalizowane są obiekty o charakterze pensjonatowym.

Zasoby przyrodnicze terenu w granicach sporządzanego dokumentu i w jego sąsiedztwie podlegające ochronie prawnej z tytułu:

- usytuowania w granicach SOOS Obszaru Natura 2000 PLH020016 Góry Bialskie i Grupa Śnieżnika,
- usytuowania w granicach Otuliny Śnieżnickiego Parku Krajobrazowego,
- sąsiedztwa siedliska przyrodniczego nr 6520 górskie łąki konietlicowe, użytkowane ekstensywnie (Polygonum – trisetion),
- lokalizacji stanowisk zwierząt objętych ochroną: teren planu miejscowego w granicach żerowiska orlika krzykliwego (*Aquila pomarina*) oraz sąsiedztwo z terenem stanowiska nietoperzy: karlik malutki (*Pipistrellus pipistrellus*),
- lokalizacji w sąsiedztwie stanowisk roślin chronionych: mchy: szurpek porosty (*Orthotrichum lyellii*), wątrobowce: miedzik płaski (*Frullania dilatata*).



Źródło: GDOŚ. Wyrys z mapy SOOS Natura 2000. PLH020016 Góry Bialskie i Masyw Śnieżnika



Źródło: RDOŚ Wrocław. Wyrys z mapy siedlisk przyrodniczych Góry Białskie i Masyw Śnieżnika
Kolorem turkusowym oznaczono orientacyjną lokalizację terenu objętego opracowaniem miejscowego planu.

7.2. Warunki wodne i hydrogeologiczne – obręb Kletno położony jest wzdłuż potoku o nazwie Kleśnica. Ilość wody prowadzonej przez rzekę uzależniona jest od wielkości opadów i pór roku. W granicach planu miejscowego i w jego sąsiedztwie brak jest źródeł zanieczyszczeń wytwarzających substancje mogące przeniknąć do wód powierzchniowych i podziemnych. Wynika to przede wszystkim z leśnego użytkowania większości terenu. Brak intensywnego rolnictwa oraz zabudowy powoduje brak problemów związanych z nieodpowiednią gospodarką odpadami.

Teren w granicach miejscowego planu położony jest na terenie Lokalnego Zbiornika Wód Podziemnych Śnieżnik - Góry Białskie (dawny GZWP nr 339 Śnieżnik - Góry Białskie). Zwierciadło wód podziemnych /nieustabilizowane/ występuje na różnych głębokościach. W dolinach rzek 1-10 m, na stokach od 1 do kilkunastu m, w górnych częściach stoków prawdopodobnie powyżej 10m, w otoczeniu źródeł i młak tuż pod powierzchnią.

Obszar objęty miejscowym planem położony jest w całości w granicach ochrony pośredniej ujęć wody powierzchniowej w Nowej Morawie i Starej Morawie.

W granicach wyżej wymienionych terenów i stref obowiązują wszystkie nakazy, zakazy i ograniczenia wynikające w przepisów szczególnych.

7.3. Zanieczyszczenie powietrza – dla terenu w granicach miejscowego planu mało istotne są występujące zanieczyszczenia komunikacyjne, odczuwalne w strefie drogi gminnej o średnim natężeniu ruchu. W okresie zimowym teren narażony jest ponadto na zanieczyszczenia pochodzące z indywidualnych źródeł ciepła opalanych węglem.

7.4. Zagrożenie hałasem – jedynie komunikacyjnym, sąsiedztwo drogi powiatowej. Uciążliwość okresowa, lokalna.

7.5. Zagrożenie środowiska przez odpady – zagrożenie nie występuje, brak dzikich wysypisk, brak tego typu uciążliwości.

7.6. Zagrożenie powodziowe - zagrożenie nie występuje.

7.7. Stan zasobów naturalnych – brak zewidencjonowanych złóż surowcowych.

7.8. Środowisko kulturowe – w granicach planu brak obiektów i budynków będących w strefie zainteresowania służb konserwatorskich. Całość terenu znajduje się w strefie obserwacji archeologicznej i historycznego układu ruralistycznego wsi Kletno.

8. STAN ŚRODOWISKA NA OBSZARACH OBJĘTYCH PRZEWIDYWANYM ZNACZĄCYM ODDZIAŁYWANIEM.

Ustalenia miejscowego planu zakazują lokalizacji inwestycji mogących zawsze znacząco oddziaływać na środowisko w rozumieniu przepisów odrębnych, z wyłączeniem obiektów liniowych. Stan środowiska na tym terenie wyczerpuje opis zawarty w pkt. 7 niniejszego opracowania.

9. POTENCJALNE ZMIANY ISTNIEJĄCEGO ŚRODOWISKA W PRZYPADKU BRAKU REALIZACJI USTALEŃ PLANU MIEJSCOWEGO

Na terenie w granicach sporządzanego dokumentu obowiązuje plan miejscowy części wsi Kletno przyjęty uchwałą nr XXXII/223/01 Rady Miejskiej Stronia Śląskiego z dnia 28 czerwca 2001r. określający dla terenu w granicach sporządzanego dokumentu następujące przeznaczenie:

- w części południowej - przeznaczenie na cele zabudowy mieszkaniowo - pensjonatowej,
- w części północnej przeznaczenie na trwałe użytki zielone z możliwością uprawiania sportu i rekreacji zimowej.

Zakres zmian środowiska przyrodniczego będzie wynikał z realizacji celów określonych w w/wym. miejscowym planie.

10. ISTNIEJĄCE PROBLEMY OCHRONY ŚRODOWISKA ISTOTNE Z PUNKTU WIDZENIA REALIZACJI PLANU MIEJSCOWEGO

Sporządzany dokument winien zapewnić zrównoważony rozwój terenu objętego opracowaniem poprzez harmonijne wkomponowanie projektowanego zagospodarowania w wykształcony krajobraz wsi oraz podniesienie jego walorów ekonomicznych.

Do istotnych problemów z punktu ochrony środowiska przy realizacji ustaleń miejscowego planu zaliczyć należy:

- przestrzeganie obowiązujących nakazów, zakazów i ograniczeń w zagospodarowaniu z uwagi na położenie terenu w Otulinie Śnieżnickiego Parku Krajobrazowego oraz w Specjalnym Obszarze Ochrony Siedlisk Natura 2000 - Góry Białskie i Grupa Śnieżnika PLH 020016,
- dbałość o walory krajobrazowe terenu,
- ochrona wód prowadzonych przez potok Kleśnica oraz ochrona koryta potoku Kleśnica,
- prawidłowe odwodnienie terenu objętego planem miejscowym, zachowanie suchych rowów,
- ochrona istniejących zadrzewień.

11. CELE OCHRONY ŚRODOWISKA USTANOWIONE NA SZCZEBLU MIĘDZYNARODOWYM, WSPÓLNOTOWYM I KRAJOWYM ISTOTNE Z PUNKTU WIDZENIA MPZP.

11.1. Cele ochrony środowiska na szczeblu międzynarodowym - obszar węzłowy europejskiej sieci ekologicznej EECONET

Obszar węzłowy to jednostka ponadlokalna, wyróżniająca się z otoczenia bogactwem ekosystemów o charakterze zbliżonym do półnaturalnych i antropogenicznych, ekstensywnie użytkowanych, bogatych w gatunki specyficzne dla tradycyjnych biocenoz rolnych. Rangę międzynarodową nadano wschodnim Sudetom, w tym Masywowi Śnieżnika. Sieć Eeconect nie uzyskała w prawodawstwie międzynarodowym stosownych uregulowań prawnych dot. ochrony, ale wraz z siecią ostoi CORINE stanowi podstawowe narzędzie waloryzacji zasobów przyrodniczych i wpłynęła na zasięg ustalonych i projektowanych stref NATURA 2000.

11.2. Cele ochrony środowiska na szczeblu wspólnotowym - obszar Natura 2000 Dyrektywa Siedliskowa PLH020016 Góry Białskie i Masyw Śnieżnika

Siedliska przyrodnicze w rozumieniu Dyrektywy Siedliskowej (i w ślad za nią u stawy o ochronie przyrody) są to „obszary lądowe lub wodne wyodrębnione w oparciu o cechy geograficzne, abiotyczne i biotyczne, zarówno całkowicie naturalne, jak i półnaturalne”. W ich obrębie szczególne znaczenie mają siedliska przyrodnicze będące przedmiotem zainteresowania Wspólnoty (w skrócie siedliska o znaczeniu wspólnotowym), które występują na terenie państw Wspólnoty i:

- są zagrożone zanikiem w swoim naturalnym zasięgu, lub
- mają niewielki obszar występowania w wyniku regresji lub uwarunkowań naturalnych, lub
- są doskonałymi przykładami cech typowych dla regionów biogeograficznych, na obszarze których leżą kraje Wspólnoty Europejskiej. Polska niemal w całości leży w obszarze kontynentalnym i w bardzo niewielkiej części w alpejskim.

11.3. Cele ochrony środowiska na szczeblu krajowym i lokalnym

Polityka ochrony środowiska jest obecnie traktowana na szczeblu krajowym i lokalnym jako nieodłączny element polityki na rzecz trwałego i zrównoważonego rozwoju.

W Polsce zagadnienia te mają odzwierciedlenie w licznych aktach prawnych o ochronie przyrody i ochrony środowiska oraz rozporządzeniach. Uwzględniają one m.in. działania w zakresie ochrony przyrody określone w podstawowych aktach prawnych UE którymi są: Dyrektywa Siedliskowa (dyrektywa Rady 92/43/EWG w sprawie ochrony siedlisk naturalnych oraz dzikiej fauny i flory) i Dyrektywa Ptasia (dyrektywa Rady 79/409/EWG o ochronie dziko żyjących ptaków). Mają one na celu utrzymanie różnorodności biologicznej państw członkowskich poprzez ochronę najcenniejszych siedlisk oraz gatunków fauny na ich terytorium.

Za jeden z najważniejszych, spośród aktów prawnych regulujących w/wym. zagadnienia, uznać należy ustawę z dnia 3 października 2008r o udostępnianiu informacji o środowisku, jego ochronie, udziale społeczeństwa w ochronie środowiska oraz o ocenach oddziaływania na środowisko na podstawie której sporządzona została niniejsza prognoza. Ustawa w/wym. nawiązuje częściowo do ustaleń na szczeblu międzynarodowym, które zostały zapisane w Konwencji o Różnorodności Biologicznej sporządzonej w Rio de Janeiro w dniu 05 czerwca 1992r. Z punktu widzenia niniejszego opracowania szczególnej wagi nabiera aspekt ekologiczny w planowaniu przestrzennym ujęty w Polityce Ekologicznej RP.

Zasady ochrony obszaru ŚPK i obszarów Natura 2000 regulują niżej wymienione dokumenty:

- Rozporządzenie Wojewody Dolnośląskiego nr 6 z dnia 27 lutego 2008 r. w sprawie Śnieżnickiego Parku Krajobrazowego - Dz. U. Woj. Doln. 2008.63.809.

- Plan zadań ochronnych dla obszaru Natura 2000 Dyrektywa Siedliskowa PLH020016 Góry Bialskie i Masyw Śnieżnika ustanowiony Zarządzeniem Regionalnego Dyrektora Ochrony Środowiska we Wrocławiu z dnia 24 grudnia 2014r - Dz. U. Woj. Doln. 2014.5459.

Ustalenia planu miejscowego zgodne są z celami ustanowionymi na szczeblu międzynarodowym, wspólnotowym i krajowym poprzez:

- poszanowanie historycznych walorów miejsca poprzez przywrócenie terenu osadniczego wraz z jego charakterem, dominującymi formami, walorami krajobrazowymi i architektonicznymi, służącymi aktualnym funkcjom i potrzebom,
- kształtowanie rozwoju terenów przy zachowaniu ładu przestrzennego między innymi poprzez określenie granic dopuszczalnego zainwestowania oraz zasad kształtowania zabudowy, włączenie terenów w istniejące systemy infrastruktury technicznej i komunikacji,
- wzbogacenie oferty rekreacyjnej gminy,
- uwzględnienie w zapisach miejscowego planu ustaleń dokumentów wyższego rzędu z zakresu ochrony środowiska, jak również innych dokumentów planistycznych obowiązujących na terenie województwa dolnośląskiego i gminy Stronie Śląskie.

W niniejszym opracowaniu zagwarantowano ochronę wartości środowiska człowieka kierując się zasadą zrównoważonego rozwoju, zapisaną w Konstytucji Rzeczypospolitej Polskiej oraz w ratyfikowanych przez RP konwencjach międzynarodowych.

12. PROGNOZOWANE ODDZIAŁYWANIE NA ŚRODOWISKO PLANU MIEJSCOWEGO NA ŚRODOWISKO, W TYM NA CELE I PRZEDMIOT OCHRONY OBSZARU NATURA 2000 ORAZ INTEGRALNOŚĆ TEGO OBSZARU.

Przedmiotem miejscowego planu jest umożliwienie realizacji zabudowy mieszkaniowej jednorodzinnej i usług z zakresu obsługi turystyki i rekreacji. Realizację ustalonych funkcji rozumie się poprzez budowę budynków jednorodzinnych, budynków pensjonatowych do 10 pokoi z gastronomią oraz strefą SPA oraz budynków rekreacji indywidualnej i garaży wraz z komunikacją wewnętrzną, obiektami i urządzeniami.

Sporządzany dokument zapewnia efektywne zagospodarowanie terenu ze szczególną dbałością o walory architektoniczne i krajobrazowe terenu w kontekście szczególnych uwarunkowań wynikających z położenia obszaru w eksponowanym miejscu i podlegającym ochronie z mocy prawa.

Projektowane zagospodarowanie terenu w granicach planu miejscowego nie będzie powodować:

- produkcji odpadów niebezpiecznych dla środowiska,
- emitowania do atmosfery substancji zanieczyszczających,
- odprowadzania do gruntu ścieków szkodliwych i chemicznie aktywnych.

Prognozuje się potencjalne krótkoterminowe i okresowe oddziaływanie uciążliwe, które będzie miało miejsce na etapie realizacji przedsięwzięć dopuszczonych miejscowym planem. Będą to uciążliwości /poza hałasem powodowanym przez pracujące maszyny budowlane/ o zasięgu nie przekraczającym granic realizacji danej inwestycji.

Projektowane zamierzenia inwestycyjne w fazie ich eksploatacji nie będą miały żadnego negatywnego oddziaływania na tereny sąsiednie, w tym na siedliska objęte ochroną przyrodniczą oraz stanowiska zwierząt objętych ochroną.

12.1. Skutki oddziaływania ustaleń planu miejscowego na różnorodność biologiczną

- **Tereny leśne** – działania określone miejscowym planem nie będą ingerowały w przestrzeń leśną i nie będą ograniczały prowadzenia gospodarki leśnej. Prognozowane oddziaływanie - brak jakiegokolwiek oddziaływania.
- **Obszary Natura 2000 i siedliska przyrodnicze** - brak oddziaływania negatywnego, stałego. Realizacja ustaleń miejscowego planu nie będzie miała żadnego, stałego negatywnego wpływu na ich stan przyrodniczy z uwagi na znaczne oddalenie od granic terenu planu miejscowego i przeznaczenie terenu na funkcje, które nie generują negatywnego oddziaływania.

- **Tereny rolne /pastwiska kl. IV/** - ustalenia miejscowego planu spowodują zajęcie ok. 40% terenu na cele zabudowy i urządzeń terenowych. Oddziaływanie planowanych zamierzeń inwestycyjnych w ramach funkcji podstawowych - bezpośrednie, trwałe o charakterze niekorzystnym w zakresie zmniejszenia powierzchni biologicznie czynnej i ograniczeniu infiltracji wód opadowych w głąb profilu glebowego. Pozostałe tereny w granicach miejscowego planu nie obejmują się działaniami inwestycyjnymi, przez co ich stan przyrodniczy nie ulegnie zmianie, a nawet może być wzbogacony.
- **Synantropizacja rodzimej fauny i flory (wprowadzenie obcych gatunków).** Nie prognozuje się lokalizacji inwestycji wymagających wprowadzenia nowych gatunków roślin lub zwierząt. Zawleczenie gatunku obcego może mieć charakter wyłącznie incydentalny, a jego zasięg ogranicza się w praktyce do miejsc przebywania turystów. Z uwagi na szczególne warunki lokalnego środowiska (klimat, gleby itp.) teren w granicach miejscowego planu nie stanowi dogodnego miejsca dla introdukcji nowych gatunków z terenów otaczających. Brak oddziaływania w tym zakresie na środowisko w granicach planu.
- **Przerwanie korytarzy ekologicznych w przypadku realizacji infrastruktury liniowej.** Ciągłość korytarzy ekologicznych, którymi następuje przypływ i wymiana materii ma podstawowe znaczenie dla różnorodności biologicznej. Ważnym lokalnym korytarzem migracyjnym wsi, zwłaszcza dla drobnych zwierząt jest dolina potoku Kleśnica. Ustalenia dokumentu nie ingerują wykształconą dolinę potoku ponieważ jego koryto oddzielone jest trwałą barierą - drogą powiatową - od terenu objętego planem miejscowym. Prognozuje się, że planowane zagospodarowanie terenu oraz pozostałe ustalenia planu miejscowego nie będą miały żadnego negatywnego oddziaływania na ciągłość tego korytarza ekologicznego.

12.2. Skutki oddziaływania na ludzi (społeczne)

- **Realizacja nowej zabudowy o funkcji mieszkalno - usługowej** - prognozuje się, że nowa zabudowa nie będzie negatywnie oddziaływać na ludzi.
- **Emisja zanieczyszczeń, energii cieplnej, hałasu oraz światła.** Realizacja ustaleń miejscowego planu nie wpłynie negatywnie na zdrowie ludzi poprzez emisje zanieczyszczeń, energii, hałasu lub światła, ponieważ nie zaistnieją nowe znaczące źródła hałasu lub światła.
- **Ochronie akustycznej** w zakresie dopuszczalnego poziomu hałasu w środowisku wskazuje się teren zabudowy mieszkaniowej i usług oznaczony na rysunku miejscowego planu symbolem MN-U tj. jak dla terenów zabudowy mieszkaniowo - usługowej.

12.3. Skutki oddziaływania na florę i faunę.

- **Ptaki.** Nie prognozuje się stałego, negatywnego i ciągłego oddziaływania przedsięwzięć dopuszczonym miejscowym planem na stanowiska gniazdowania i żerowania ptaków chronionych, które znajdują się poza terenem objętym sporządzanym dokumentem.
- **Rośliny.** Skutki potencjalnego oddziaływania na florę nieistotne z uwagi na zmianę sposobu użytkowania gruntów rolnych o średniej wartości bonitacyjnej /Ps IV/. Niemniej jednak będą to zmiany trwałe. W granicach poszczególnych działek budowlanych plan miejscowy ustala zachowanie 60% terenu biologicznie czynnego.

12.4. Skutki oddziaływania na wodę

- **Znaczenie lasów wodochronnych.** Zwarty obszar leśny Masywu Śnieżnika stanowi las ochronny. Oznacza to, że miejscowe lasy mają szczególne znaczenie dla właściwego kształtowania stosunków wodnych na szczeblu regionalnym i krajowym. Wodochronna rola lasów polega m.in. na zmniejszaniu zagrożenia powodziowego poprzez spowalnianie spływu powierzchniowego i częściową retencję wody opadowej. Tereny leśne w sąsiedztwie granic sporządzanego dokumentu zostają nienaruszone i nie prognozuje się negatywnego wpływu ustaleń miejscowego planu na stan ich drzewostanu.

- **Wpływ projektowanego przeznaczenia terenu na stosunki wodne.** Projektowane w miejscowym planie domy mieszkalne i usługowe wraz z urządzeniami budowlanymi towarzyszącymi funkcji podstawowej nie będą miały negatywnego wpływu na istniejące stosunki wodne. Budowie obiektów towarzyszyć będzie bowiem wyposażenie terenu w niezbędne sieci wodno-kanalizacyjne. Ukształtowanie terenu - spadek terenu z północy na południe wymusza zastosowanie działań zapobiegawczych odnoszących się do pełnego zabezpieczenia potoku Kleśnica oraz zagospodarowania wód opadowych z powierzchni utwardzonych.

12.5. Skutki oddziaływania na powietrze. W przypadku sporządzanego dokumentu nie prognozuje się, aby projektowane przedsięwzięcie mogło wpływać negatywnie na czystość powietrza. Nowo wznoszone obiekty wyposażone będą w najwydajniejsze i najczystsze ekologicznie źródła ciepła. Negatywny wpływ na czystość powietrza mogą mieć jedynie ruch samochodowy, szczególnie w kierunku do Jaskini Niedźwiedziej.

12.6. Skutki oddziaływania na powierzchnię ziemi. Prognozuje się, że realizacja ustaleń miejscowego planu będzie miała stały, niekorzystny wpływ na powierzchnię ziemi - teren MN-U. Charakter projektowanej inwestycji będzie wymagał zmiany przeznaczenia ok. 0,26 ha powierzchni gruntów użytkowanych rolniczo na cele budowlane. Istotnym zatem będzie zabezpieczenie jakości wód powierzchniowych spływających z terenów utwardzonych. Z uwagi na nieznaczną wielkość powierzchni przeznaczoną na cele budowlane, nie prognozuje się stałego, istotnego, negatywnego oddziaływania na powierzchnię ziemi.

12.7. Skutki oddziaływania na krajobraz. Prognozuje się, że przedsięwzięcie inwestycyjne dopuszczone miejscowym planem spowoduje trwałe, pozytywne przekształcenie krajobrazu tej części obrębu Kletno. Stanowisko to wynika z kwerendy archiwalnych materiałów odnoszących się do wsi, gdzie zabudowania wsi rozciągały się na długości ok. 4 km po obu stronach rzeki Kleśnica. Ustalenia sporządzanego dokumentu wprowadzają zabudowę uzupełniającą w wykształconym układzie ruralistycznym wsi Kletno.

12.8. Skutki oddziaływania na klimat. Prognozuje się brak negatywnego, stałego oddziaływania ustaleń miejscowego planu na klimat. Nie przewiduje się znaczącego wzrostu emisji energii, w tym ciepłej w obszarach nowej zabudowy. Ustalony w miejscowym planie system zaopatrzenia w ciepło wpłynie na zmniejszenie emisji (strat) energii.

12.9. Skutki oddziaływania na zasoby naturalne. Prognozuje się brak oddziaływania. W granicach planu miejscowego brak udokumentowanych zasobów naturalnych, w tym surowców kopalnych.

12.10. Skutki oddziaływania na zabytki i inne dobra materialne kultury. Prognozuje się oddziaływanie pozytywne, stałe. W granicach miejscowego planu brak obiektów, budowli i stanowisk archeologicznych będących w zainteresowaniu służb konserwatorskich. Ochrona prawną obejmuje się układ ruralistyczny wsi Kletno oraz wszelkie odkryte w trakcie prac ziemnych przedmioty zabytkowe oraz obiekty ruchome i nawarstwienia kulturowe.

13. ZAPOBIEGANIE, OGRANICZANIE I KOMPENSACJA PRZYRODNICZA NEGATYWNYCH ODDZIAŁYWAŃ NA ŚRODOWISKO, W TYM NA CELE I PRZEDMIOT OCHRONY OBSZARU NATURA 2000 ORAZ INTEGRALNOŚĆ OBSZARU

Ze względu na objęcie granicami miejscowego planu niewielkich terenów Natury 2000 oznaczonych symbolem PLH 020016 „Góry Bialskie i Grupa Śnieżnika obowiązują nakazy, zakazy i ograniczenia w ich zagospodarowaniu określone w przepisach odrębnych.

Dla obszaru położonego w obrębie otuliny Śnieżnickiego Parku Krajobrazowego, obowiązują nakazy, zakazy i ograniczenia w zagospodarowaniu określone w rozporządzeniu Wojewody Dolnośląskiego Nr 6 z dnia 27 lutego 2008 w sprawie Śnieżnickiego Parku Krajobrazowego.

Obszar objęty planem miejscowym położony jest na terenie Lokalnego Zbiornika Wód Podziemnych Śnieżnik - Góry Bialskie (dawny GZWP nr 339 Śnieżnik - Góry Bialskie) na którym obowiązują regulacje zawarte w przepisach odrębnych regulujące prowadzenie działalności inwestycyjnej.

Z uwagi na położenie terenu planu miejscowego w strefie ochrony pośredniej ujęć wody powierzchniowej w Nowej Morawie i Starej Morawie obowiązują zakazy i ograniczenia wynikające z przepisów odrębnych.

W celu zachowania wymogów ochrony środowiska przy wszelkich działaniach inwestycyjnych oraz innych związanych ze zmianą sposobu użytkowania terenów w granicach miejscowego planu nakazuje się przestrzeganie zasad określonych w obowiązujących przepisach szczególnych i odrębnych, a ponadto ustala się:

- 1) zakaz lokalizacji inwestycji mogących znacząco oddziaływać na środowisko w rozumieniu przepisów odrębnych, z wyłączeniem obiektów liniowych,
- 2) lokalizację przedsięwzięć mogących potencjalnie znacząco oddziaływać na środowisko dopuszcza się wyłącznie na warunkach wynikających z przeprowadzonej strategicznej oceny oddziaływania inwestycji na środowisko,
- 3) przed przystąpieniem do realizacji inwestycji przewidzianych planem miejscowym należy przebudować istniejące linie elektroenergetyczne na doziemne, zgodnie z obowiązującymi przepisami odrębnymi,
- 4) zakaz odprowadzania wód opadowych z terenów utwardzonych w sposób pogarszający stan gleb oraz stan wód powierzchniowych i podziemnych,
- 5) realizację budowli i urządzeń wodnych służących ustalonym funkcjom, w tym dla potrzeb "małej retencji",
- 6) nakaz wyposażenia terenów przeznaczonych do zabudowy w sieci i urządzenia infrastruktury technicznej do odprowadzania lub gromadzenia ścieków oraz ich oczyszczania,
- 7) nakaz odbioru i gromadzenia odpadów w systemie zorganizowanym, przy stosowaniu na całym obszarze jednolitych zasad - zgodnie z obowiązującymi przepisami o odpadach - w tym obowiązkiem ich wstępnej segregacji,
- 8) zakaz stosowania pieców na paliwo stałe jako głównego źródła ciepła dla celów ogrzewania i podgrzewania wody użytkowej.

W obrębie przestrzeni publicznej należy stosować następujące wymogi:

- 1) zachowanie, pielęgnację i uzupełnienia zieleni towarzyszącej,
- 2) zapewnienie wysokiej jakości i estetyki elementów małej architektury.

13.1. Ochrona bioróżnorodności terenów oraz ochrona obszarów Natura 2000 i siedlisk przyrodniczych.

W ramach ochrony bioróżnorodności obszaru w ustaleniach planu zapisano:

- 1) teren oznaczony na rysunku miejscowego planu symbolem MN-U wskazany jest do lokalizacji budynków,
- 2) w jego granicach ustala się minimalny udział powierzchni biologicznie czynnej dla działki budowlanej – 60%,
- 3) nakaz zachowania występujące na terenie zardzewienia i suche rowy, umożliwiające właściwy przepływ wody w okresach deszczowych,
- 3) zakaz nasadzeń gatunków obcych dla lokalnego środowiska przyrodniczego,
- 4) zakaz budowy nowych obiektów kubaturowych poza terenami przeznaczonymi w miejscowym planie na cele inwestycyjne.

13.2. Ochrona klimatu akustycznego. Ochroną akustyczną obejmuje się tereny dopuszczające zabudowę mieszkaniową i usługową oznaczoną na rysunku planu symbolem MN-U gdzie należy zapewnić standardy środowiska określone przepisami szczególnymi, jak dla terenów mieszkaniowo – usługowych zgodnie z przepisami odrębnymi z zakresu ochrony środowiska. W zabudowie usługowo - mieszkaniowej realizowanej w pobliżu terenów lub obiektów wywołujących uciążliwości należy stosować techniczne środki eliminujące hałas, np. przegrody budowlane o podwyższonej izolacyjności, pasy ścisłej zieleni wielopiętrowej zimozielonej.

13.3. Ochrona powierzchni ziemi. W obrębie wszystkich terenów przeznaczonych dla zabudowy i posadowienia obiektów i urządzeń trwale połączonych z gruntem, a położonych na stokach i skarpach o nachyleniu większym niż 12° oraz sąsiadujących z takim skarpami, rozważyć zasadność wykonania badań geotechnicznych mających na celu określenie warunków posadowienia, ewentualnego uwzględnienia ruchów mas ziemnych - obrywy, spływy, zsuwy, osuwiska. Na obszarach tych zakres robót ziemnych (niwelacje i wykopy) należy ograniczyć do niezbędnych.

W granicach poszczególnych terenów funkcjonalnych należy wyznaczyć miejsca do gromadzenia nieczystości bytowych. Odpady mają być gromadzone w miejscach wydzielonych o ograniczonej dostępności, wyposażonych w szczelne zbiorniki przeciwdziałające w przedostawaniu się odpadów do gruntu lub powietrza atmosferycznego. Utwardzenie powierzchni ziemi asfaltem i masami bitumicznymi wskazane jest w celu utwardzenia nawierzchni dróg oraz zjazdów z dróg publicznych. Natomiast dla utwardzenia miejsc postojowych, ciągów pieszych oraz powierzchni ekspozycyjnych wskazane jest zastosowanie elementów drobnowymiarowych.

13.4. W zakresie bezpieczeństwa ludzi – oddziaływane pozytywne, bezpośrednie i pośrednie, stałe. Dla wszystkich budynków miejscowy plan ustala obowiązek zapewnienia dojazdu o każdej porze roku poprzez drogi i dojazdy nie wydzielone o parametrach spełniających wymagania określone przepisami szczególnymi oraz umożliwić dostęp do źródeł przeciwpożarowego zaopatrzenia w wodę. Wprowadza się stosowne zapisy w zakresie zapewnienia wymaganej ilości miejsc do parkowania. Dopuszczona miejscowym planem nowa zabudowa powinna uwzględniać wymagania dotyczące ochrony osób trzecich w zakresie dostępu światła dziennego do pomieszczeń przeznaczonych na pobyt ludzi.

13.5. Ochrona krajobrazu kulturowego i dóbr kultury. Dla zachowania walorów naturalnych krajobrazu i historycznych uwarunkowań plan miejscowy ustala;

- 1) należy preferować inwestycje stanowiące rozszerzenie lub uzupełnienie już istniejących form zainwestowania terenu sąsiedniego, przy założeniu maksymalnego zachowania i utrwalenia istniejących już relacji,
- 2) ze względu na położenie obszaru w granicach strefy ochrony historycznego układu ruralistycznego wsi Kletno należy:
 - a) zachować i wyeksponować elementy historycznego układu przestrzennego, ze szczególnym uwzględnieniem linii zabudowy i kompozycję wewnątrz urbanistycznych,
 - b) wprowadzić zakaz realizacji nowych przegrodzeń dzielących optycznie historyczne zespoły zabudowy,
 - c) nową zabudowę dostosować do historycznej kompozycji przestrzennej w zakresie rozplanowania, skali i bryły przy założeniu współistnienia elementów kompozycji historycznej i współczesnej oraz nawiązywać formami współczesnymi do lokalnej tradycji architektonicznej, nie może ona dominować nad historyczną zabudową wsi;
- 3) z uwagi na położenie obszaru w granicach strefy ochrony zabytków archeologicznych, wszelkie przedmioty, co do których istnieje przypuszczenie, iż są zabytkiem pozyskanym w trakcie prowadzenia prac ziemnych lub odkrytym przypadkowo podlegają ochronie prawnej, postępowanie należy prowadzić zgodnie z obowiązującymi przepisami odrębnymi.

Jednym z celów ochrony obszarów jest m.in. przywracanie ich wartości kulturowych, zgodnie z zasadą zrównoważonego rozwoju. Przywracanie na nich wielowiekowego uzasadnionego sposobu użytkowania stanowi o poszanowaniu tradycji, kultur, z jednoczesnym niesprzecznym z zasadami ochrony współczesnym rozwojem gminy.

13.6. Integralność obszaru. Zostaje zachowana integralność obszaru objętego miejscowym planem zarówno w kontekście aktualnie wykształconego środowiska, jak również, w stosunku do przesłanek historycznych.

14. ROZWIĄZANIA ALTERNATYWNE DO ROZWIĄZAŃ MIEJSCOWEGO PLANU, W TYM W ZAKRESIE CELÓW OCHRONY OBSZARÓW NATURA 2000.

W sporządzanym dokumencie nie prognozuje się rozwiązań alternatywnych dla przyjętych kierunków i zasad zagospodarowania terenu z uwagi na zabezpieczenie ustaleniami planu miejscowego pełnej ochrony SOOS Natura 2000 - Góry Bialskie i Grupa Śnieżnika PLH020016 oraz :

- 1) treść uchwały intencyjnej Rady Miejskiej Strona Śląskiego w sprawie przystąpienia do sporządzenia przedmiotowego dokumentu,
- 2) zgodność ustaleń miejscowego planu z zapisami "Studium uwarunkowań i kierunków zagospodarowania przestrzennego gminy Stronie Śląskie",
- 3) braku istotnego, szerokiego negatywnego oddziaływania na środowisko zamierzenia inwestycyjnego dopuszczonego sporządzanym dokumentem,
- 4) podniesienie walorów ekonomicznych przestrzeni m.in. poprzez stworzenie w oferty turystycznej dla korzystających i odwiedzających gminę, jak również umożliwienia dywersyfikacji dochodów jej mieszkańców.

Opracowanie:

Zofia Janiszewska
Pracownia URB-BIS sc
Dzierżoniów

Dzierżoniów, czerwiec 2022r.

*Załącznik nr 1 do prognozy oddziaływania dokumentu pn. Miejscowy plan zagospodarowania
przestrzennego
obszaru położonego wsi Kletno - gmina Stronie Śląskie*

Zofia Janiszewska

Pracownia Urbanistyczno - Architektoniczna
"URB-BIS" sc
50-200 Dzierżoniów, Rynek 37/4

OŚWIADCZENIE

Niniejszym oświadczam, że spełniam wymagania o których mowa w art. 74a ust.2 ustawy z dnia 3 października 2008r o udostępnianiu informacji o środowisku i jego ochronie, udziale społeczeństwa w ochronie środowiska oraz o ocenach oddziaływania na środowisko (Dz. U. z 2021r. poz. 2373 ze zm.), dotyczące sporządzania prognoz oddziaływania na środowisko.

Niniejsze oświadczenie przedkładam będąc świadomą odpowiedzialności karnej za składanie fałszywych oświadczeń.

Zofia Janiszewska

Dzierżoniów, czerwiec 2022r.