

PROGNOZA ODDZIAŁYWANIA NA ŚRODOWISKO
USTALEŃ MIEJSCOWEGO PLANU ZAGOSPODAROWANIA PRZESTRZENNEGO
TERENU POŁOŻONEGO W GRANICACH CZĘŚCI WSI STARA MORAWA
Dz.39/3 i 39/4



GEOSTUDIO24

Katarzyna Kątna

53-030 Wrocław, ul. Przyjaźni 2G/2

NIP 898 131 38 88 REGON 360165323

tel. 502-054-433, 502-046-581

Opracowanie:

Katarzyna Kątna
Mgr inż. Katarzyna Kątna

Mgr Patrycja Waniurska

Patrycja Waniurska

Wrocław 2020

Spis treści

1.	Wprowadzenie.....	1
1.1	Podstawa formalno-prawna opracowania.....	1
1.2	Wykorzystane materiały	2
2.	Cel i zakres prognozy.....	2
3.	Metodyka.....	3
4.	Charakterystyka terenu będącego przedmiotem opracowania.....	3
4.1.	Obszar opracowania.....	3
4.1.1	Położenie geograficzne.....	3
4.1.2	Położenie administracyjne.....	3
4.1.3	Infrastruktura techniczna	4
4.1.4	Uwarunkowania fizjograficzne.....	4
4.1.5	Istniejące problemy ochrony środowiska.....	7
4.1.6	Obszar projektu planu, a tereny cenne przyrodniczo.....	7
4.1.7	Ocena stanu środowiska w obszarze projektu planu, skutki braku jej realizacji.....	8
5.	Informacje o projekcie	8
5.1	Informacje o zawartości projektu miejscowego planu zagospodarowania przestrzennego	7
5.2	Ustalenia projektu miejscowego planu zagospodarowania przestrzennego	9
6.	Potencjalny wpływ realizacji projektu planu na środowisko	10
6.1	Przewidywane skutki wpływu ustaleń projektu zmiany planu na środowisko.....	10
6.2	Oddziaływanie na cele ochronne otuliny Śnieżnickiego Parku Krajobrazowego, obszaru Natura 2000 Góry Bialskie i Grupa Śnieżnika.....	13
6.3	Oddziaływanie transgraniczne.....	13
7	Ocena celów ochrony środowiska ustanowionych na szczeblu międzynarodowym, wspólnotowym i krajowym, istotne z punktu widzenia projektowanego mpzp oraz sposoby, w jakich te cele i problemy środowiska zostały uwzględnione podczas opracowywania dokumentu.....	13
8	Potencjalne zmiany w przypadku braku realizacji miejscowego planu.....	14
9.	Rozwiązania ograniczające negatywne oddziaływanie na środowisko, rozwiązania alternatywne i kompensacyjne.....	14
10.	Rozwiązania alternatywne do rozwiązań zawartych w projekcie miejscowego planu zagospodarowania przestrzennego	16
11.	Proponowane metody analizy realizacji postanowień projektowanego dokumentu mpzp.....	16
12.	Analiza zgodności mpzp z celami ochrony środowiska ustanowionymi na szczeblu lokalnym.....	17
13.	Streszczenie w języku niespecjalistycznym.....	17
14.	Oświadczenie autora – załącznik do prognozy.....	18
15.	Materiały graficzne.....	19
	- mapa prognozy	

1 WPROWADZENIE

Przedmiotem opracowania jest prognoza oddziaływania na środowisko do projektu miejscowego planu zagospodarowania przestrzennego terenu położonego we wsi Stara Morawa w gminie Stronie Śląskie w granicach działek ewidencyjnych nr 39/3 i 39/4 – sporządzonego na podstawie uchwały Nr XIII/88/2019 Rady Miejskiej Stronia Śląskiego z dnia 26 września 2019 r. w sprawie przystąpienia do sporządzenia miejscowego planu zagospodarowania przestrzennego.

Przy opracowaniu prognozy zastosowano się do wymogów określonych przez Regionalną Dyрекcję Ochrony Środowiska we Wrocławiu – w piśmie z dnia 5 grudnia 2019r. dotyczącym zakresu (pismo nr WSI.411.462.2019 MS) i stopnia szczegółowości informacji wymaganych w prognozie oddziaływania na środowisko ustaleń projektu miejscowego planu zagospodarowania przestrzennego przedmiotowego terenu.

Celem niniejszego opracowania jest określenie potencjalnych zmian zachodzących w wyniku projektowanego zagospodarowania, jako rezultat ustaleń zapisanych w planie. Opracowanie ma na celu stwierdzenie czy i jakie przemiany nastąpią w środowisku przyrodniczym w zagospodarowaniu analizowanego terenu zgodnie z ustaleniami projektu planu.

Celem niniejszej prognozy jest określenie rodzajów oraz wielkości zmian poszczególnych komponentów środowiska oraz uciążliwości dla środowiska życia ludzi, jakie mogą być rezultatem realizacji ustaleń analizowanego planu miejscowego.

1.1 Podstawa formalno-prawna opracowania

Obowiązek sporządzenia prognozy oddziaływania na środowisko do planu wynika z art 46 i 51 ust. 1 ustawy z dnia 3 października 2008 r. o udostępnianiu informacji o środowisku i jego ochronie, udziale społeczeństwa w ochronie środowiska oraz o ocenach oddziaływania na środowisko (Dz.U.2018 poz.2081).

Podstawę formalną opracowania stanowi natomiast Uchwała nr XIII/88/19 Rady Miejskiej Stronia Śląskiego z dnia 26 września 2019 roku w sprawie przystąpienia do sporządzenia miejscowego planu zagospodarowania przestrzennego terenu położonego w granicach obrębu wsi Stara Morawa.

Do najważniejszych aktów prawnych wykorzystanych podczas sporządzania prognozy należą:

- ✓ Ustawa z dnia 13 kwietnia 2007r. o zapobieganiu szkodom w środowisku i ich naprawie (t.j. Dz.U.z 2019. poz. 1862);
- ✓ Ustawa z dnia 16 kwietnia 2004 r. o ochronie przyrody (Dz.U. z 2020r. poz. 55 ze zm.);
- ✓ Ustawa z dnia 20 lipca 2017 r. Prawo wodne (t.j. Dz.U. z 2018 r. poz. 2268); •
- ✓ Ustawa z dnia 27 kwietnia 2001 r. Prawo ochrony środowiska (t.j. Dz. U. z 2018 r. poz. 799, 1356, 1479, 1564, 1590, 1592, 1648, 1722, 2161.);
- ✓ Ustawa z dnia 27 marca 2003 r. o planowaniu i zagospodarowaniu przestrzennym (t.j. Dz. U. z 2018 r. poz. 1945.);
- ✓ Ustawa z dnia 3 lutego 1995 r. o ochronie gruntów rolnych i leśnych (t.j. Dz.U. z 2017r. poz. 1161 ze zm.); •
- ✓ Ustawa z dnia 3 października 2008r. o udostępnianiu informacji o środowisku i jego ochronie, udziale społeczeństwa w ochronie środowiska oraz ocenach oddziaływania na środowisko (t.j. Dz.U.2018 r. poz. 810, 1089, 1479, 1496, 1563, 1590, 1669, 1722.);

Wybrane rozporządzenia wykonawcze do ww. ustaw

- ✓ Rozporządzenie nr 6 Wojewody Dolnośląskiego z dnia 28 lutego 2008r. w sprawie Śnieżnickiego Parku Krajobrazowego
- ✓ Zarządzenie RDOŚ we Wrocławiu z dnia 24 grudnia 2014 r. w sprawie ustanowienia planu zadań ochronnych dla obszaru Natura2000 „Góry Białskie i Grupa Śnieżnika” PLH 020016 (Dz.Urz.Woj.Dolnośląskiego z dnia 24 grudnia 2014 r, poz.5459)

1.2 Wykorzystane materiały

Do podstawowych materiałów źródłowych wykorzystanych przy sporządzaniu prognozy należą:

- ✓ Studium Uwarunkowań i Kierunków Zagospodarowania Przestrzennego miasta i gminy Stronie Śląskie przyjęte uchwałą Rady Miejskiej Stronia Śląskiego Nr IV/17/18 z dnia 28 grudnia 2018r. (ujednolicony dokument studium)
- ✓ Zmiany studium uwarunkowań i kierunków zagospodarowania przestrzennego miasta i gminy Stronie Śląskie w granicach części wsi Stara Morawa
- ✓ Opracowanie ekofizjograficzne dla Województwa Dolnośląskiego, Zarząd Województwa Dolnośląskiego, Wojewódzkie Biuro Urbanistyczne Wrocław 2005r.
- ✓ www.natura2000.mos.gov.pl
- ✓ Natura 2000, standardowy formularz danych „Góry Białskie i Masyw Śnieżnika”
- ✓ Materiały RDOŚ dotyczące siedlisk przyrodniczych oraz chronionych gatunków roślin i zwierząt w sąsiedztwie obszaru planu
- ✓ Program ochrony środowiska, gmina Stronie Śląskie, Regio-Plan Wrocław 2005r.
- ✓ Inwentaryzacja przyrodnicza województwa dolnośląskiego – gmina Stronie Śląskie, Fulica, Wojciech Jankowski, Wrocław 2002r.
- ✓ Inwentaryzacja występowania chronionych gatunków ptaków z załącznika I Dyrektywy Ptasiej oraz płazów i gadów z Załącznika II Dyrektywy Siedliskowej na wybranych obszarach położonych na terenie gminy Stronie Śląskie, *Albert Wiaderny, 2017r.*
- ✓ Słownik geografii turystycznej Sudetów pod redakcją Marka Staffa, Tom 16 Masyw Śnieżnika Góry Białskie, Wrocław 1993r.
- ✓ *Dolny Śląsk Cz. 1 Sudety*, prof. Wojciech Walczak, Warszawa 1968r.
- ✓ *Atlas Śląska Dolnego i Opolskiego*, Wydanie II, Uniwersytet Wrocławski PAN, 2008r.
- ✓ Mapa sozologiczna Polski w skali 1:50000, arkusz Stronie Śląskie, Wydawnictwo G.G.K Warszawa 1997r.
- ✓ Prognoza oddziaływania na środowisko ustaleń zmiany studium uwarunkowań i kierunków zagospodarowania przestrzennego terenu położonego w granicach części obrębu Stara Morawa (dz.ew.39/3, 39/4).

Materiał zdjęciowy:

- ✓ zdjęcia prywatne inwestora
- ✓ <http://mapy.geoportal.gov.pl/imap/>
- ✓ <https://www.google.pl/maps>

2 CEL I ZAKRES PROGNOZY

Niniejsze opracowanie stanowi prognozę oddziaływania na środowisko ustaleń miejscowego planu zagospodarowania przestrzennego we wsi Stara Morawa. Dotyczy ona wprowadzenia w granicach

działek nr 39/3 i 39/4 położonych w Starej Morawie – nowego przeznaczenia, dopuszczającego w granicach dotychczasowego użytkowania rolniczego nową zabudowę mieszkaniowo-usługową.

Podstawowym celem prognozy jest ustalenie, czy zapisy projektu planu nie naruszają zasad prawidłowego funkcjonowania środowiska przyrodniczego. Ważne jest, by względy ochrony środowiska i zrównoważonego rozwoju były rozważane na równi z innymi celami i interesami (gospodarczymi i społecznymi). Prognoza ma również ułatwić identyfikację możliwych do określenia skutków środowiskowych spowodowanych realizacją postanowień ocenianego dokumentu oraz ocenić, czy przyjęte rozwiązania ochronne w dostateczny sposób zabezpieczają przed powstawaniem konfliktów i zagrożeń w środowisku. Zakres i stopień szczegółowości informacji zawartych w prognozie oddziaływania na środowisko został uzgodniony na podstawie art. 53 ustawy z dnia 3 października 2008 r. o udostępnianiu informacji o środowisku i jego ochronie, udziale społeczeństwa w ochronie środowiska oraz o ocenach oddziaływania na środowisko z właściwymi organami o których mowa w art. 57 i 58 ww. ustawy



3 METODYKA

Ocenę skutków wpływu ustaleń miejscowego planu zagospodarowania przestrzennego na środowisko oparto na analizie stanu środowiska na przedmiotowym obszarze wraz z potencjalnymi zagrożeniami wynikającymi z realizacji planu. Metodą opisową zaprezentowano przewidywane skutki realizacji ustaleń projektu planu na środowisko. Sporządzono również listę kontrolną wpływu ustaleń projektu planu na poszczególne komponenty środowiska, wraz z oceną wielkości ich wpływu (duży, średni, mały, brak).

4 CHARAKTERYSTYKA TERENU BĘDĄCEGO PRZEDMIOTEM OPRACOWANIA

4.1 Obszar opracowania

4.1.1 Położenie geograficzne

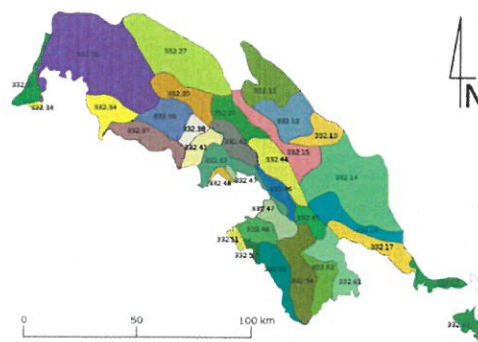
Zgodnie z regionalizacją fizycznogeograficzną J. Kondrackiego (2002) gmina Stronie Śląskie umiejscowiona jest w następujących jednostkach:

- ✓ prowincja – Masyw Czeski (33);
- ✓ podprowincja – Sudety z Przedgórzem Sudeckim (332);
- ✓ makroregion – Sudety Wschodnie (332.6);
- ✓ mezoregion – Góry Białskie (332.61).

4.1.2 Położenie administracyjne

Gmina Stronie Śląskie położona jest we Wschodnich Sudetach, na pograniczu polsko - czeskim i należy do powiatu kłodzkiego w województwie dolnośląskim.

Obszar opracowania usytuowany jest w południowo-wschodniej części wsi Stara Morawa. Zamyka się w granicach ewidencyjnych działek nr 39/3 i 39/4 o łącznej



powierzchni 0,4875 ha, sklasyfikowanej i użytkowanej jako użytki rolne – pastwiska IV i V klasy

Powyższa nieruchomość, o regularnym kształcie, położona pomiędzy drogami gminnym (działki nr 38 i 49). Od północy i zachodu sąsiaduje z luźną zabudową wiejską, a od wschodu i południa z gruntami rolnymi.



Obszar objęty projektem planu miejscowego

(<https://mapy.geoportal.gov.pl>)

4.1.3 Infrastruktura techniczna

Obszary opracowania obejmuje teren niezainwestowany, położony w bliskim sąsiedztwie dróg powiatowej nr 3230D (Stronie-Bolesławów-Nowa Morawa)

Teren planu posiada dostęp do przesyłowych sieci: elektrycznej, telefonicznej, wodociągowej i kanalizacyjnej zlokalizowanych w sąsiedztwie drogi powiatowej.

Zbiórka odpadów stałych odbywa się w sposób zorganizowany z zastosowaniem segregacji odpadów.

4.1.4 Uwarunkowania fizjograficzne

Teren opracowania pod względem geograficznym usytuowany jest w obniżeniu dolinowym rzeki Morawki. Dolina, w której leży wieś, rozgranicza dwa pasma górskie: Góry Bialskie i Masyw Śnieżnika.

Budowa geologiczna, rzeźba terenu

Przedmiotowy teren podobnie jak cały Masyw Śnieżnika i Góry Bialskie wchodzi w skład jednostki geologicznej zwanej metamorfikiem łądecko-śnieżnickim.

Podłoże terenu stanowią metamorficzne skały jednej z podstawowych tu formacji geologicznych – serii gierałtowsko-śnieżnickiej, na którą składają się m.in. skały osłonowe gnejsów śnieżnickich i gierałtowskich. Na powierzchni dominują holocenijskie utwory wietrzelinowe w postaci glin, żwirów, piasku i rumoszu skalnego – pokrywające zbocza doliny Morawki.

Rzeźba terenu związana jest z litologią i tektoniką podłoża. Płaskodenna dolina Morawki o charakterze erozyjno-akumulacyjnym rozciąga się w obrębie podstokowej powierzchni zrównania na wysokości 540-560 m n.p.m. założonej na granicy wypiętrzonych stromych wyniesień Masywu Śnieżnika (Młyńska 990 m n.p.m.) i Gór Bialskich (Suszyca 1047 m n.p.m.)

Wody powierzchniowe

Powyzszy teren leży w pobliżu rzeki Morawka i jej dopływów w postaci niewielkich cieków – rowów melioracyjnych, która poprzez rzeki Białą Łądecką i Nysę Kłodzką powiązana jest z systemem rzeki Odry. Są to rzeki górskie charakteryzujące się zmiennością wodostanu w ciągu roku i gwałtownymi wezbrzeniami wiosenno-letnimi.

Dno doliny Morawki, znajduje się w zasięgu zagrożeń powodziowych (powodzi 10-letniej -Q10% oraz powodzi 100-letniej - Q1%). Teren zmiany studium położony jest poza zasięgiem wód powodziowych.

Obszar w graniach terasy zalewowej znajdują się w zasięgu zagrożeń powodziowych –.

Wody podziemne

Mają charakter wód szczelinowych związanych ze spękaniem i uskokami skalnego podłoża. Przedmiotowy teren znajduje się w granicach Lokalnego Zbiornika Wód Podziemnych „Śnieżnik-Góry Bialskie” (dawny GZWP nr 339) gromadzącego wodę w starszych od dewonu utworach porowato-szczelinowych.

Wody przedmiotowego terenu odznaczają się wysokimi wskaźnikami czystości. Zagrożeniem dla nich może być zwiększająca się liczba mieszkańców, w wyniku rozwoju budownictwa i turystyki, a co za tym idzie - zwiększona produkcja ścieków i zanieczyszczeń powierzchniowych. Gmina Stronie Śląskie stara się zaradzić temu problemowi poprzez realizację systemu gminnej kanalizacji, docierającej do wszystkich jednostek osadniczych.

Klimat

Teren pod względem klimatycznym z racji usytuowania na wysokości 550-560 m n.p.m. należy do grupy klimatów podgórskich, piętra b, VI Kłodzkiego Regionu Klimatycznego (wg.A.Schmucka).

Pietro to jest umiarkowanie ciepłe (roczne temperatury rzędu 6-6,5 st.C) z wydłużonym o 15 dni okresem zimy termicznej, kończącym się w 1 dekadzie marca i cztero lub pięć tygodniowym okresem letnim o średnich opadach rocznych 800-1000mm.

Usytuowanie terenu u zbiegu rzek Morawki i Kleśnicy skutkuje zjawiskiem inwersji termicznych oraz zamgleniami w wyniku gromadzenia się wilgotnych i chłodnych mas powietrza szczególnie w okresie jesienno-zimowym.

Położenie terenu na lekkim wzniesieniu pozwala na dobrą wentylację oraz chroni przed negatywnym oddziaływaniem zanieczyszczeń komunikacyjnych związanych z położoną niżej drogą powiatową.

Roślinność

Roślinność naturalna łąkowa i leśna wyeliminowana została w skutek zagospodarowania rolniczego na rzecz wtórnych ekosystemów, głównie łąkowych o różnorodnym charakterze. Obszar zmiany Studium w całości stanowi zieleń łąkowa z niewielką ilością drzew liściastych (brzoza).

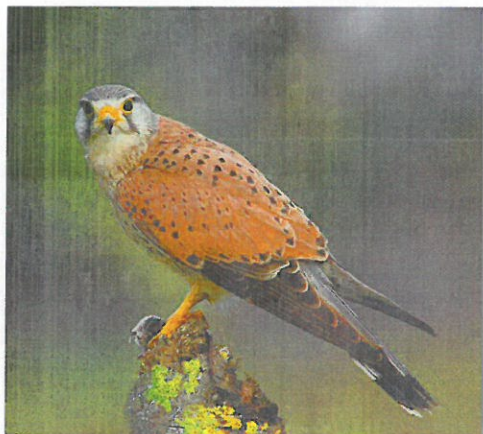
Zwierzęta

Obszar opracowania cechuje się silnym przekształceniem ekosystemów. Skład fauny dostosowany jest do aktualnej, ubogiej struktury siedliskowej. Małe zróżnicowanie siedlisk i bliska istniejąca zabudowa powoduje, że na obszarze opracowania dominują gatunki pospolite, towarzyszące ekosystemom rolniczym oraz związane z siedliskami ludzkimi. Charakteryzują się one umiejętnością dostosowania do silnie przekształconych ekosystemów, szeroką tolerancją ekologiczną na różne czynniki środowiskowe.

Zgodnie z „Inwentaryzacją występowania chronionych gatunków ptaków, płazów i gadów wraz z ich siedliskami...” autorstwa Alberta Wiadernego z 2017r – wskazuje, iż działki objęte opracowaniem mpzp wraz z sąsiednim terenem rolnym i leśnym znajdują się w obszarze żerowiska: orlika krzykliwego i pustułki zwyczajnej.



Orlik krzykliwy zajmuje rewiry obejmujące zarówno stare drzewostany, jak i podmokłe tereny, na których żeruje. Ptak drapieżny większy od myszołowa o długich, równowąskich skrzydłach i dość krótkim ogonie. Ubarwiony brązowo, w locie pokrywy skrzydłowe jaśniejsze od lotek. Poluje na stosunkowo drobne zwierzęta, których wypatruje z wysokiego posterunku lub też chwytą je na piechotę. Choć jest najliczniejszym z orłów, jego rozmieszczenie w kraju jest bardzo nierównomierne. Gatunek chroniony, wymieniony w Polskiej czerwonej księdze zwierząt jako wymagający szczególnej uwagi, i w Dyrektywie ptasiej, zagrożony przez utratę siedlisk poprzez wyrąb starych drzewostanów w pobliżu wód, likwidację bagien i zarastanie terenów podmokłych oraz intensyfikację rolnictwa



Niewielki sokół o smukłej sylwetce z długim ogonem. Samiec charakteryzuje się rdzawym ubarwieniem wierzchu ciała i beżowym nakrapianym spodem. Głowa popielata, podobnie jak ogon zakończony czarnym pasem. Samica brązowa, gęsto plamkowana, z przegowanym ogonem. Pustułka jest jedynym naszym ptakiem drapieżnym, który przystosował się do życia w warunkach miejskich. Wysokie budynki i wieże kościołów są dla niej odpowiednikiem skalnych ścian, na których pierwotnie gniazdowała.

Gatunek chroniony, wymieniony w Dyrektywie ptasiej

Walory krajobrazowe

Obszar objęty opracowaniem wchodzi w skład krajobrazu tworzącego mozaikę terenów zabudowanych i otwartych. Dominują tutaj obszary zabudowy mieszkaniowej jednorodzinnej oraz zabudowy usługowej (pensjonatowej). Część terenów, w szczególności w większym oddaleniu od dróg, zachowała charakter terenów otwartych, głównie w formie terenów rolnych, w tym nieużytków. Ogólnie w granicach opracowania nie występują obszary lub obiekty, które stanowiłyby element wyróżniający się krajobrazowo w skali gminy.

4.1.5 Istniejące problemy ochrony środowiska

W granicach obszaru objętego projektem planu nie diagnozuje się istotnych problemów z zakresu ochrony środowiska. Przyszłe zagospodarowanie terenu opracowania i terenów okolicznych nie wiąże się ze znaczącym negatywnym oddziaływaniem na środowisko.

Teren objęty opracowaniem leży w stosunkowo dużej odległości (200m) od obszarów objętych ochroną w ramach Śnieżnickiego Parku Krajobrazowego. Teren położony jest w jego otulinie oraz w granicach specjalnego obszaru ochrony siedlisk Natura 2000

Obszary objęte projektem planu nie wykazują istotnych funkcjonalnych powiązań z obszarem ŚPK- nie stanowią obszarów kluczowych dla przedmiotu ochrony. Jednocześnie jednak, ze względu na położenie terenów w stosunku do obszarów cennych przyrodniczo i objętych ochroną prawną, w granicach opracowania należy zwrócić szczególną uwagę na potencjalne oddziaływanie projektowanego zainwestowania.

4.1.6. Obszar projektu planu, a tereny cenne przyrodniczo

Obszar projektu miejscowego planu usytuowany jest w granicach:

- ✓ otuliny Śnieżnickiego Parku Krajobrazowego. Cele, ochrona, uwarunkowania i nakazy Parku określone zostały w rozporządzeniu nr 6 Wojewody Dolnośląskiego z dnia 28 lutego 2008r. w sprawie Śnieżnickiego Parku Krajobrazowego (Dz.Urz.Wojewody Dolnośląskiego Nr 63 poz.809). Zgodnie z tym rozporządzeniem głównym celem ochrony Parku jest ochrona unikalnej w skali Sudetów szaty roślinnej oraz obiektów przyrody nieożywionej, a także otwartych niezabudowanych przestrzeni krajobrazu leśno-polno-łąkowego. Park jaki i jego otulina - zgodnie z zapisami ustawy o ochronie przyrody - mają spełniać funkcje ochronne dla Parku przed zagrożeniami związanymi z działalnością człowieka.
- ✓ Specjalnego Obszaru Ochrony Siedlisk „Góry Bialskie i Grupa Śnieżnika” (PLH020016) Obszar powstał w celu ochrony siedlisk, polegającej na utrzymaniu stałego zasięgu naturalnych siedlisk lub ich powiększania, zachowaniu specyfiki funkcji i struktury, niezbędnych do trwania siedlisk w dłuższej perspektywie oraz właściwym stanie ochrony typowych dla nich gatunków. Wytyczne w zakresie zadań ochronnych zostały zawarte w Zarządzeniu RDOŚ we Wrocławiu z dnia 24 grudnia 2014 r. w sprawie ustanowienia planu zadań ochronnych dla przedmiotowego obszaru.

Z treści ustaleń inwentaryzacji przyrodniczej gminy Stronie Śląskie wynika, że na terenie planu nie zostały zarejestrowane stanowiska oraz siedliska chronionych gatunków roślin i zwierząt.

- ✓ Lokalnego Zbiornika Wód Podziemnych „Śnieżnik – Góry Bialskie” oraz w strefie ochrony pośredniej ujęć wody powierzchniowej w Starej i Nowej Morawie.

Ważnym obszarem przyrodniczym jest oddalone od przedmiotowego terenu (ok.250m) jest koryto rzeki Morawki – środowisko cennych gatunków ryb (głowacz pręgopłetwy i pstrąg potokowy). Obniżenie dolinne rzeki pełni funkcje korytarza ekologicznego, ważnego elementu sieci połączeń przyrodniczych w obrębie obszaru Natura 2000.

4.1.7 Ocena stanu środowiska w obszarze projektu planu, skutki braku jej realizacji

Środowisko przyrodnicze na obszarze opracowania stale ulega przeobrażeniom funkcjonalno-strukturalnym w związku z rozwojem gospodarczym gminy i nowo powstającymi obiektami i funkcjami w otoczeniu przedmiotowego terenu.

Obecnie obszar objęty ustaleniami projektu planu nie jest zainwestowany. Są to tereny rolnicze, w sąsiedztwie których zlokalizowana jest luźna zabudowa mieszkaniowa. Przyjęta wcześniej zmiana Studium z mocy ustawy - stanowi podstawę polityki przestrzennej dla prowadzenia działań inwestycyjnych. Zaniechanie realizacji ustaleń zmiany studium nie będzie miało miejsca, czego dowodem jest podjęcie prac planistycznych nad przygotowaniem projektu mpzp, który ma za zadanie precyzyjnie określić przedmiot projektowanych zmian w zagospodarowaniu przestrzennym przedmiotowego terenu.

5. INFORMACJE O PROJEKCIE PLANU

Nadrzędnym celem miejscowego planu zagospodarowania przestrzennego jest ochrona i kształtowanie ładu przestrzennego. Ustalenia planu regulują wszystkie rodzaje działań inwestycyjnych realizowanych na obszarze objętym planem oraz określają zasady ich wzajemnych powiązań funkcjonalnych i przestrzennych przy uwzględnieniu uwarunkowań środowiska i istniejącego zainwestowania oraz wymogów przepisów odrębnych.

Sporządzenie analizowanego projektu planu ma na celu wprowadzenie nowej zabudowy mieszkaniowo-usługowej na teren dotychczas nie użytkowany.

Ewentualne inne zmiany wprowadzane projektem planu są stosunkowo niewielkie i wynikają głównie z dostosowania dokumentu do najnowszych przepisów prawa oraz ustaleń Studium.

5.1 Informacje o zawartości projektu miejscowego planu zagospodarowania przestrzennego

Analizowany projekt miejscowego planu zagospodarowania przestrzennego składa się z części tekstowej i graficznej.

Tekst planu składa się z czterech działów:

Dział I – Zakres obowiązywania planu,

Dział II – Przepisy ogólne planu,

Dział III – Ustalenia szczegółowe dla terenów o różnym przeznaczeniu w poszczególnych obszarach planu,

Dział IV – Przepisy przejściowe i końcowe.

Na część graficzną składa się 1 załącznik, obejmujący obszar objęty projektem.

Zakres omawianego planu jest zgodny z art. 15 ustawy z dnia 27 marca 2003 r. o planowaniu i zagospodarowaniu przestrzennym (t. jedn. Dz. U. z 2012 r., poz. 647 z późn. zm.). W planie określa się

m.in. przeznaczenie terenów i zasady zagospodarowania, zasady kształtowania i parametry zabudowy, zasady ochrony środowiska przyrodniczego oraz kulturowego, obsługę komunikacyjną terenu, zasady obsługi w infrastrukturę techniczną. Miejscowy plan zagospodarowania przestrzennego nie jest dokumentem właściwym do określania szczegółowych rozwiązań i parametrów technicznych zainwestowania poszczególnych terenów funkcjonalnych. W planie zakłada się uwzględnienie przy realizacji poszczególnych inwestycji zapisów przepisów odrębnych.



Widok na przedmiotowy teren

(zdjęcia prywatne inwestora)

5.2 Ustalenia projektu miejscowego planu zagospodarowania przestrzennego

- ✓ Przeznaczenie terenów: w projekcie planu przewiduje się następujące formy przeznaczenia terenu: M.U- teren zabudowy mieszkaniowo-usługowej

Dla rodzaju zabudowy wyznaczonym w projekcie planu, przewiduje się następujące wskaźniki i parametry zabudowy i zagospodarowania terenów:

Przeznaczenie podstawowe	M.U -- zabudowa mieszkaniowo-usługowa, w formie budynków wolnostojących
Min. udział powierzchni biologicznie czynnej	80%
Maks. intensywność zabudowy	0,20
Wysokość zabudowy	10 m

W projekcie planu ustalono formę oraz wysokość zabudowy, która powinna w harmonijny sposób wpisywać się w otoczenie. Wprowadzone w planie funkcje i przeznaczenie terenu zgodne są z istniejącymi uwarunkowaniami ekofizjograficznymi. Morfologia przedmiotowego terenu wraz z jego podłożem geologicznym nie tworzą przeszkód dla realizacji proponowanej zabudowy.

W projekcie planu ustala się przestrzeń przewidzianą na urządzenie powierzchni biologicznie czynnej w obrębie działek. Pozostawienie tej powierzchni jest bardzo istotne ze względu na retencję wód opadowych i roztopowych przez podłoże. Przestrzeń ta może również stanowić teren zagospodarowany zielenią. Wody będą mogły być wykorzystywane także gospodarczo.

Na obszarze planu stwarza się możliwość podłączenia przyszłych budynków do istniejącej infrastruktury technicznej. Istotnym jest określenie sposobu odprowadzenia ścieków bytowych do istniejącej kanalizacji sanitarnej, a co za tym idzie ochrona jakości środowiska gruntowo-wodnego.

Ciepło do ogrzewania budynków – pozyskiwane będzie z ekologicznych, niskoemisyjnych mediów grzewczych.

Gromadzenie i zagospodarowanie odpadów odbywać się będzie zgodnie z polityką przyjętą przez władze gminy.

Omawiany dokument sporządzony został zgodnie z przepisami ochrony środowiska – nie ma przeszkód do wprowadzenia nowej zabudowy i zagospodarowania przedmiotowego terenu. Środowisko tego terenu cechuje się poprawnym stanem, jest odporne na degradację oraz zachowuje zdolność do regeneracji.

Projekt jest zgodny z polityką przestrzenną określoną w Studium uwarunkowań i kierunków zagospodarowania przestrzennego gminy Stronie Śląskie.

Opisane wyżej rozwiązania przyjęte w projekcie planu – uznaje się za skuteczne i zgodne z prawem ochrony środowiska.

- Przyszłe zainwestowanie nie spowoduje pogorszenia jakości środowiska oraz krajobrazu w obrębie obszaru planu i terenów sąsiednich.

6. POTENCJALNY WPŁYW REALIZACJI PROJEKTU PLANU NA ŚRODOWISKO

6.1. Przewidywane skutki wpływu ustaleń projektu planu na środowisko

Realizacja ustaleń projektu mpzp przyniesie ze sobą określony typ zagospodarowania i związane z nim przekształcenia.

Realizując założone dla gminy kierunki zmian w jej strukturze przestrzennej wprowadza się w obszarze objętym planem nowe przeznaczenie, dopuszczając w granicach dotychczasowego użytkowania rolniczego zabudowę mieszkaniowo-usługową. Na rysunku planu teren ten został oznaczony symbolem „M.U.”

Przedmiotem projektu planu jest teren w granicach działek nr 39/3 i 39/4 położonych w Starej Morawie, funkcjonujących obecnie jako zdegradowany teren łąkowy. Proponowane nowe zainwestowanie tj, zabudowa mieszkaniowo-usługowa nie jest zaliczana do przedsięwzięć znacząco negatywnie oddziałujących na środowisko. Istnieje jednak możliwość wystąpienia niewielkich zmian środowiskowych wynikających z wprowadzenia trwałej zabudowy. Uwarunkowane one będą zarówno rodzajem zmian jak i ich stanem dotychczasowym i odpornością na procesy degradujące.

Niniejsza prognoza, ze względu na charakter ustaleń projektu planu –może się odnieść jedynie do potencjalnych skutków ich ewentualnego oddziaływania na środowisko .

W odniesieniu do poszczególnych elementów środowiska będą one następujące:

- ✓ **Powierzchnia ziemi, gleby-** realizacja ustaleń planu w zakresie kształtowania nowej zabudowy skutkować będzie czasowym lub trwałym zniszczeniem części aktywnej

biologicznie warstwy glebowej i zmniejszeniem przestrzeni produkcyjnej gleb. Planowana zabudowa na terenach użytkowanych rolniczo nie będzie wymagała zgody na zmianę przeznaczenia na cele nierolnicze, gdyż na obszarze opracowania dominują gleby słabych klas bonitacyjnych. Przygotowanie fundamentów pod zabudowę w sposób trwały naruszy strukturę profilu. Praca maszyn i urządzeń obsługujących plac budowy może stwarzać ryzyko wycieku paliwa i zanieczyszczenia gleb związkami ropopochodnymi. Wskazuje się na konieczność właściwego zabezpieczenia placu budowy. Korzystnie na gleby oddziaływać będą sąsiadujące tereny rolnicze, na których będzie utrzymywany potencjał produkcyjny gleb i przydatność dla produkcji rolniczej. Wprowadzanie zieleni urządzonej i zachowanie współczynnika powierzchni biologicznie czynnej ograniczy infiltracyjne przenikanie zanieczyszczeń do gleb. Zachowaniu standardów jakościowych gleb sprzyjają również zapisy w zakresie gospodarki wodno-ściekowej, w zakresie której ustala się zakaz wprowadzania ścieków do wód i do ziemi, a także zapisy z zakresu gospodarki odpadami. Oddziaływanie na gleby będzie mieć charakter lokalny i krótkotrwały, związany z prowadzeniem prac ziemnych w związku z przygotowaniem gruntu do budowy. Realizacja ustaleń planu będzie mieć charakter częściowo odwracalny w kontekście wpływu na środowisko glebowe. Ze względu na powierzchnię tych obszarów oraz dopuszczalną intensywność zabudowy nie będą to zmiany znaczące.

- ✓ **Wody powierzchniowe i podziemne** - na etapie realizacji nowej zabudowy mogą wystąpić czasowe, negatywne zmiany w płytkim układzie wód gruntowych. Realizacja ustaleń planu będzie nieznacznie skutkowałą zwiększonym poborem wody oraz zwiększoną produkcją ścieków i odpadów w związku z nowymi terenami zabudowy mieszkaniowo-usługowej. Powstające nieczystości płynne będą zróżnicowane w zależności od profilu działalności. Będą to ścieki bytowe, pochodzące głównie z budynków mieszkalnych oraz ścieki związane z prowadzoną działalnością usługową o zróżnicowanym składzie. Ustalenia planu w zakresie gospodarki wodno-ściekowej zakładają odprowadzenie ścieków poprzez sieć kanalizacyjną oraz zaopatrzenie w wodę z sieci wodociągowej. Zmiana planu nie będzie wiązała się ze zwiększeniem oddziaływania na wody powierzchniowe i podziemne.
- ✓ **Warunki klimatyczne, klimat akustyczny** – Wszelkie prowadzone roboty budowlane w związku z realizacją ustaleń planu będą wywoływać lokalny, tymczasowy i krótkotrwały wzrost stężeń zanieczyszczeń w powietrzu, szczególnie pyłów powstałych podczas przemieszczania mas ziemi oraz gazów emitowanych przez pojazdy obsługujące plac budowy. Zwiększy się nieznacznie emisja hałasu i powstanie wibracji w związku z pracą urządzeń i maszyn oraz wzmożony transport podczas realizacji budowy. Jednak realizacja ustaleń zapisanych w projekcie planu nie będzie stanowić zagrożenia dla jakości środowiska atmosferycznego, nie powinna powodować uciążliwości, a niekorzystny wpływ prowadzonych robót budowlanych będzie miał charakter tymczasowy i zakończy się wraz z ukończeniem prac budowlanych. Przy założeniu wymogów stosowania do celów grzewczych proekologicznych źródeł energii oraz utrzymaniu luźnej zabudowy – nie powinno wystąpić pogorszenie stanu czystości atmosfery (kumulacja zanieczyszczeń).

Nie przewiduje się negatywnego wpływu analizowanego planu na stan sanitarny powietrza i klimat akustyczny terenu opracowania i terenów okolicznych.

- ✓ **Bioróżnorodność, świat roślin i zwierząt** - realizacja ustaleń projektu planu będzie się wiązała z przygotowaniem terenu do budowy. Roboty ziemne oraz inne roboty związane z wykorzystaniem sprzętu mechanicznego lub urządzeń technicznych, prowadzone w pobliżu drzew lub krzewów albo ich zespołów, mogą być wykonywane wyłącznie w sposób nieszkodzący drzewom lub krzewom, nieprzeznaczonym do wycinki. Oddziaływanie realizacji ustaleń planu na lokalną faunę będzie mieć charakter stały o większej intensywności w fazie realizacji ustaleń i mniej intensywnej w fazie eksploatacji. Nie przewiduje się działań mogących powodować szkody w zakresie zachowania gatunków roślin i zwierząt, pod warunkiem spełnienia wszelkich środków ostrożności w zakresie ochrony przyrody przy prowadzeniu prac budowlanych i użytkowania obiektów, a także zastosowania dobrych praktyk realizacji inwestycji oraz podejmowania działań zapobiegających i minimalizujących szkody.

W zakresie oddziaływania na faunę i florę analizowany projekt planu nie wprowadza zmian, które mogłyby wiązać się z istotnym negatywnym oddziaływaniem.

- ✓ **Krajobraz** – niewielka zabudowa usytuowana w pobliżu istniejącej luźnej zabudowy wiejskiej – nie naruszy istniejącej harmonii krajobrazowej. W planie ustala się rozmieszczenie zabudowy (budynków), jej maksymalny wymiar pionowy oraz kształt i nachylenia dachów. Ustalenia planu zakładają powiązanie nowej zabudowy pod względem wielkości i formy architektonicznej z historyczną zabudową (również pobliskiego Bolesławowa). Lokalnie walory estetyczne krajobrazu zostaną wzbogacone o zieleni urządzonej w ramach realizacji nowych funkcji terenu. Realizacja ustaleń planu nie będzie dysharmonizować istniejącej struktury krajobrazowej. Oddziaływanie będzie miało charakter trwały i pozytywny. Analizowany projekt planu nie będzie wiązał się z większymi zmianami w krajobrazie.
- ✓ **Bytowanie ludzi** – do pozytywnych skutków realizacji przedmiotowego planu można zaliczyć możliwość realizacji zamierzeń życiowych oraz bytowanie mieszkańców w terenie atrakcyjnym pod względem zdrowotnym i krajobrazowym.
- ✓ **Tereny sąsiednie** - realizacja ustaleń projektu planu nie będzie wiązała się z istotnym oddziaływaniem na tereny sąsiednie. Tym niemniej wprowadzenie nowych elementów zainwestowania wiązać się będzie ze zwiększonym poborem wody z sieci wodociągowej oraz wzrostem poboru energii elektroenergetycznej. Powstałe odpady oraz ścieki wiązać się będą z pewnym obciążeniem dla środowiska w miejscu ich utylizacji. Uciążliwości związane ze wzrostem natężenia ruchu- będą nieznaczne ze względu na mały obszar projektu planu oraz dojazd do planowanych 2-3 budynków.

Z powyższych ustaleń wynika, że potencjalne oddziaływanie na środowisko będzie zróżnicowane w następujący sposób:

- ✓ W zależności od zakresu oddziaływania:
 - bezpośrednio: zaburzenie morfologii i płytkiego układu wód na etapie realizacji nowej zabudowy, techniczne zniszczenie gleby w obrębie trwałej zabudowy, zmniejszenie powierzchni biologicznie czynnej,
 - pośrednie i wtórne: brak
- ✓ W zależności od okresu oddziaływania:

- krótkoterminowe: hałas, emisja zanieczyszczeń atmosfery i wód oraz płoszenie ptaków i zwierząt związane z procesem realizacji budowy,
- średnio i długo terminowe: brak
- stałe: nowe elementy krajobrazu i zmniejszenie powierzchni biologicznie czynnej,
- ✓ W zależności od rodzaju oddziaływania:
 - negatywne: zmniejszenie nieznacznie powierzchni biologicznie czynnej w obrębie części terenu trwale zabudowanego.
 - pozytywne: możliwość realizacji zamierzeń życiowych właścicieli terenu i aktywizacji gospodarczej gminy oraz bytowania ludzi w środowisku o wysokich walorach przyrodniczych i zdrowotnych.

6.2 Oddziaływanie na cele ochronne otuliny Śnieżnickiego Parku Krajobrazowego, obszaru Natura 2000 Góry Bialskie i Grupa Śnieżnika

Jak stwierdzono w poprzednich punktach prognozy, projekt planu nie spowoduje istotnych, negatywnych zmian środowiskowych w tym bioróżnorodności oraz w krajobrazie omawianego terenu. Tym samym zachowany zostanie cel ochrony otuliny ŚPK.

Obszar zmiany leży w granicach specjalnego obszaru ochrony siedlisk Natura 2000. W obrębie zmiany jak i najbliższym otoczeniu nie są zarejestrowane siedliska przyrodnicze oraz stanowiska zwierząt, będących przedmiotem ochrony (pismo RDOŚ, WSI.402.279.2018.AB).

6.3 Oddziaływanie transgraniczne

W wyniku przeprowadzonej analizy planowanego zainwestowania nie przewiduje się transgranicznego oddziaływania na środowisko wskutek realizacji projektu planu.

Obszar opracowania oddalony jest od terenów przygranicznych z Republiką Czeską i odizolowany od nich morfologicznie.

7. OCENA CELÓW OCHRONY ŚRODOWISKA USTANOWIONYCH NA SZCZEBLU MIĘDZYNARODOWYM, WSPÓLNOTOWYM I KRAJOWYM, ISTOTNE Z PUNKTU WIDZENIA PROJEKTOWANEJ ZMIANY MPZP ORAZ SPOSOBY, W JAKICH TE CELE I PROBLEMY ŚRODOWISKA ZOSTAŁY UWZGLĘDNIONE PODCZAS OPRACOWYWANIA DOKUMENTU

W traktacie o Unii Europejskiej z Maastricht sformułowano główne cele ochrony i poprawy środowiska naturalnego oraz ochronę zdrowia, racjonalne wykorzystanie zasobów naturalnych, wspieranie przedsięwzięć na rzecz rozwiązywania regionalnych i światowych problemów środowiska, Poszczególnym działom gospodarki wyznaczono zadania służące realizacji celów zrównoważonego rozwoju. Polityka ochrony środowiska jest jedną z polityk wspólnotowych Unii Europejskiej o charakterze horyzontalnym. Jej zakres obejmuje wszystkie dziedziny życia społeczno-gospodarczego. Każde państwo członkowskie samo realizuje cele ochrony środowiska. Polityka ekologiczna państwa określa w naszym kraju kierunki działań w zakresie ochrony środowiska zgodne z ustaleniami Unii Europejskiej. - Ważnym dokumentem jest Dyrektywa 2000/60/WE Parlamentu Europejskiego i Rady z dnia 23.10.2000r ustanawiająca ramy wspólnotowego działania w dziedzinie polityki wodnej tzw Ramowa Dyrektywa Wodna (RDW). Najważniejszym przesłaniem RDW jest ochrona zasobów wodnych dla przyszłych pokoleń. Głównym celem RDW jest osiągnięcie dobrego stanu wszystkich części wód, poprzez określenie i wdrożenie koniecznych działań w ramach zintegrowanych programów działań w państwach członkowskich. Narzędziem do osiągnięcia celów środowiskowych

są Plany gospodarowania wodami.(PGW). PGW ustalają cele środowiskowe dla jednolitych części wód i obszarów chronionych. Projekt miejscowego planu zagospodarowania przestrzennego uwzględnia cele ochrony środowiska zawarte w dokumentach strategicznych opracowanych na poziomach krajowym, regionalnym i lokalnym a także zawarte w dyrektywach unijnych. Ustanowione na poziomach międzynarodowym i krajowym cele polityki ekologicznej odnalazły odzwierciedlenie w dokumentach: II Polityka ekologiczna państwa, Krajowa strategia ochrony i umiarkowanego użytkowania różnorodności biologicznej wraz z Programem działań, Krajowy Plan Gospodarki Odpadami, Krajowy Program Oczyszczania Ścieków Komunalnych. Na poziomie regionalnym – Program Ochrony Środowiska Województwa Dolnośląskiego, Plan Zagospodarowania Przestrzennego Województwa Dolnośląskiego.

Do celów ustanowionych w dokumentach strategicznych województwa nawiązują z kolei cele ochrony środowiska ustanowione na poziomie lokalnym.

Biorąc pod uwagę specyfikę planu miejscowego – najistotniejsze cele wymienionych dokumentów odnoszą się do ochrony środowiska przyrodniczego i bioróżnorodności.

Przeprowadzona analiza w niniejszym opracowaniu – wykazała brak negatywnych oddziaływań o charakterze znaczącym na środowisko obszaru planu oraz na środowisko terenów przyległych.

Wszelkie akty prawne dotyczące planowania przestrzennego i polityki przestrzennej – są zgodne z prawem międzynarodowym oraz umowami międzynarodowymi.

8. POTENCJALNE ZMIANY W PRZYPADKU BRAKU REALIZACJI MIEJSCOWEGO PLANU

Brak realizacji miejscowego planu zagospodarowania przestrzennego spowoduje, że główny cel projektu miejscowego planu zagospodarowania jakim jest zabudowa mieszkaniowo-usługowa nie zostanie zrealizowany.

Tereny przeznaczone w projekcie planu do zabudowy pozostaną w stanie obecnym jako teren upraw rolnych lub nieużytek. Natomiast nie ulegną poprawie warunki życiowe ludności, potencjalnych użytkowników projektowanego terenu zabudowy mieszkaniowo-usługowej. W przypadku użytkowania tego terenu jako pastwiska, łąki - niekorzystne zmiany właściwości fizycznych gleby mogą nastąpić w wyniku uprawy mechanicznej, erozji wietrznej, wodnej , zakwaszenie gleby. Ponadto może wystąpić ryzyko skażenia gleby i wód podziemnych środkami ochrony roślin.

W przypadku pozostawienia tego terenu jako nieużytek grunt zostanie zarośnięty roślinnością segetalną – chwastami polnymi oraz krzewami, może stanowić siedlisko szkodników i chorób roślin.

9. ROZWIĄZANIA OGRANICZAJĄCE NEGATYWNE ODDZIAŁYWANIE NA ŚRODOWISKO, ROZWIĄZANIA ALTERNATYWNE I KOMPENSACYJNE

Obowiązujące studium jak i omawiany projekt planu miejscowego - proponuje szereg rozwiązań mających na celu zapobieganie lub ograniczanie negatywnych oddziaływań na środowisko.

W planie wykorzystano prawidłowo możliwości stosowania zapisów z zakresu ochrony środowiska dostępnych na tym etapie planistycznym. Przy sporządzaniu projektu planu kierowano się zasadą, iż prognoza oddziaływania na środowisko towarzyszy procesowi formułowania ustaleń w planie miejscowym, w wyniku czego ewentualne korekty zapisów z zakresu ochrony środowiska dokonywane były na bieżąco na etapie projektowym.

Ocenia się że zawarte ustalenia planu – są wynikiem kompromisu pomiędzy wymogami ochrony środowiska, a koniecznością rozwoju urbanistycznego. W projekcie kierowano się zasadą zrównoważonego rozwoju, powiązać ze sobą potrzeby ekonomiczne, społeczne jak i ochrony środowiska.

Niezależnie od ustaleń projektu planu, na obszarze opracowania obowiązują przepisy odrębne, regulujące normy związane z zainwestowaniem terenu i zachowaniem właściwych standardów jakości poszczególnych elementów środowiska. Niniejsza prognoza nie stwierdza znaczących negatywnych oddziaływań na środowisko przyrodnicze. Plan miejscowy odnosi się w swoich zapisach do poszczególnych komponentów środowiska, ustalając zapisy, które poprzez wdrożenie skutkować będą łagodzeniem i rekompensatą wpływu inwestycji na środowisko lub będą mieć charakter działań zapobiegawczych.

Poniżej zostały wyszczególnione rozwiązania pozwalające osiągnąć te cele, podzielone na 5 kategorii:

- ✓ rozwiązania funkcjonalno- przestrzenne:
- ✓ rozwiązania uwzględniające uwarunkowania ochrony środowiska,
- ✓ rozwiązania uwzględniające ochronę dziedzictwa kulturowego i zabytków oraz dóbr kultury współczesnej,
- ✓ rozwiązania uwzględniające ochronę bioróżnorodności,
- ✓ rozwiązania uwzględniające ochronę krajobrazu.

Rozwiązanie funkcjonalno- przestrzenne

Na ustalenia planu oraz projektowane rozwiązania funkcjonalno- przestrzenne wywierają wpływ czynniki fizyczno-geograficzne, jak np. rzeźba terenu, czynniki biologiczno-ekologiczne np stan zasobów przyrodniczych oraz sposób jego zagospodarowania. Teren opracowania cechuje się korzystnymi warunkami geologicznymi oraz dobrymi warunkami wodnymi dla budownictwa, zatem brak przeciwwskazań dla realizacji zaproponowanego w projekcie planu zagospodarowania terenu

Teren opracowania objęty jest otuliną Śnieżnickiego Parku Krajobrazowego, a wyznaczone w projekcie planu ustalenia nie kolidują z zachowaniem jej wartości przyrodniczych i krajobrazowych. Rozwiązania przedstawione w projekcie omawianego planu są odpowiedzią na zapotrzebowania miejscowości na nowe rezerwy terenów przeznaczonych na rozwój funkcji usługowych oraz mieszkalnych. Rozwiązania te nie będą źródłem, istotnego zagrożenia dla środowiska i pogorszenia warunków życia mieszkańców. Przedstawione we wcześniejszych częściach niniejszego opracowania analizy wskazują na to, iż nie ma istotnych przeciwwskazań do zaproponowanego w projekcie przeznaczenia terenu opracowania.

Rozwiązania uwzględniające uwarunkowania ochrony środowiska

Realizacja ustaleń planu wymaga uwzględnienia warunków ochrony środowiska poprzez zastosowanie rozwiązań minimalizujących negatywne oddziaływanie zmiany studium. Przyjęte w obowiązującym studium, a obowiązujące dla projektu planu rozwiązania dotyczą takich dziedzin, jak :

- ✓ zaopatrzenie w wodę,
- ✓ unieszkodliwianie ścieków sanitarnych,
- ✓ odprowadzanie wód opadowych,
- ✓ zaopatrzenie w energię elektryczną,

- ✓ zaopatrzenie w energię ciepłą,
- ✓ gospodarka odpadami.

Rozwiązania te dają możliwość znaczącej eliminacji potencjalnych zagrożeń dla środowiska, będących skutkiem nowego zagospodarowania.

Rozwiązania uwzględniające ochronę dziedzictwa kulturowego i zabytków oraz dóbr kultury współczesnej

W granicach opracowania projektu planu nie występują istniejące stanowiska archeologiczne. Teren nie znajduje się również w granicach ochrony konserwatorskiej układu ruralistycznego.

Rozwiązania uwzględniające ochronę bioróżnorodności

Do rozwiązań projektowanego dokumentu, mogących mieć korzystny wpływ na różnorodność biologiczną należą:

- ✓ rozwiązania z zakresu ochrony środowiska, które minimalizują negatywne oddziaływanie (np. zakaz odprowadzania nie oczyszczonych cieków do środowiska, właściwe gospodarowanie odpadami,)
- ✓ pozostawienie na obszarach zabudowy powierzchni biologicznie czynnej,
- ✓ możliwość uzupełniania danej funkcji terenu zielenią urządzoną,
- ✓ obowiązek przestrzegania przepisów odrębnych m.in. w przedmiocie obszarów chronionych.

Rozwiązania uwzględniające ochronę krajobrazu

Do rozwiązań służących kształtowaniu i ochronie krajobrazu należą zapisy :

- ✓ ograniczające wysokość zabudowy,
- ✓ ustalenie wskaźnika intensywności zabudowy

10. ROZWIĄZANIA ALTERNATYWNE DO ROZWIĄZAŃ ZAWARTYCH W PROJEKCIE MIEJSCOWEGO PLANU ZAGOSPODAROWANIA PRZESTRZENNEGO

Prognoza oddziaływania na środowisko była sporządzana równoległe do projektu planu. Dla proponowanego projektu planu nie przewidziano alternatywnych rozwiązań w związku z przyjętymi w projekcie optymalnymi rozwiązaniami zgodnymi z zasadami ekorozwoju i z uwzględnieniem priorytetu ochrony środowiska. Przyjęty wariant planu spełnia postulaty polityki ekologicznej państwa oraz wytyczne wskazane w programie ochrony środowiska.

11. PROPONOWANE METODY ANALIZY REALIZACJI POSTANOWIEŃ PROJEKTOWANEGO DOKUMENTU MPZP

Zgodnie z ustawą o planowaniu i zagospodarowaniu przestrzennym wynika obowiązek wykonywania przez organ wykonawczy gminy oceny aktualności studium i planów zagospodarowania przestrzennego proponuje się, aby analizę skutków realizacji postanowień planu wykonać w ramach tej oceny. Ocenę aktualności studium i planów sporządza się co najmniej raz w czasie kadencji rady. Z tą samą częstotliwością wykonywana byłaby analiza skutków realizacji postanowień planu.

Podstawowym kryterium oceny powinny być nie tylko zapisu planu, ale również ich realizacja w terenie. Postuluje się aby ocena obejmowała również wszelkie aspekty środowiskowe.

Jednocześnie realizacja planu – podlegać będzie bieżącemu monitoringowi odpowiednich służb ochrony środowiska, przyrody, organów administracji oraz organizacji ekologicznych.

Ważna jest również postawa mieszkańców, którzy powinni interweniować w przypadku stwierdzenia jakichkolwiek uciążliwości wynikających w związku z inwestycją.

12. ANALIZA ZGODNOŚCI MPZP Z CELAMI OCHRONY ŚRODOWISKA USTANOWIONYMI NA SZCZEBLU LOKALNYM

Zapisy projektu planu mają charakter lokalny, ponieważ dotyczą niewielkiego obszaru (0.4875 ha) terenu wsi Stara Morawa. Nie odnoszą się do dokumentów krajowych i międzynarodowych z zakresu ochrony środowiska. Jednakże respektują one określone w tych dokumentach cele ochrony środowiska oraz zrównoważonego rozwoju.

Zasady tej ochrony określone dyrektywami unijnymi, wdrażane są na podstawie ustaw takich jak: prawo wodne, prawo ochrony środowiska, o ochronie przyrody, a przede wszystkim w ustawie o planowaniu i zagospodarowaniu przestrzennym.

Projekt planu – jest zgodny z Planem Zagospodarowania Przestrzennego Województwa Dolnośląskiego, Perspektywa 2020. Cele tam określone są zgodne z omawianym projektem planu odnoszą się one do realizacji zapotrzebowania na cele mieszkaniowo-usługowe, na podstawie sporządzonego bilansu terenów.

Podkreślić należy, że studium a co za tym idzie miejscowy plan - jest dokumentem umożliwiającym władzom samorządowym realizację strategicznej polityki przestrzennej. Należy przyjąć, że polityka ta jest wynikiem oczekiwań mieszkańców gminy oraz stanowi ofertę dla potencjalnych inwestorów zewnętrznych, których działalność może przyspieszyć rozwój społeczny i gospodarczy gminy.

Ustalenia studium przygotowane zostały na podstawie analizy środowiskowej i kulturowej (dział I zmiany studium). Kierunki zagospodarowania oraz zasady zabudowy i użytkowania terenu ustalono w dziale II zmiany studium. Określono w nim wymogi dotyczące respektowania zasad ochrony środowiska wynikających z usytuowania terenu w granicach otuliny Śnieżnickiego Parku Krajobrazowego, obszaru Natura 2000, Lokalnego Zbiornika Wód Podziemnych Śnieżnik-Góry Bialskie, położenia w obszarze dorzecza Odry oraz położenia w granicach terenu ochrony pośredniej ujęć wody powierzchniowej w Nowej i Starej Morawie.

Wszystkie wymogi określone w wyżej omawianych dokumentach są aktualne również w sporządzonym projekcie planu terenu położonego w Starej Morawie w sąsiedztwie istniejącej zabudowy wiejskiej.

13. STRESZCZENIE W JĘZYKU NIESPECJALISTYCZNYM

Niniejsze opracowanie stanowi prognozę oddziaływania na środowisko projektu miejscowego planu zagospodarowania przestrzennego w obrębie wsi Stara Morawa.

Sporządzenie prognozy ma na celu dokonanie oceny, czy zapisy projektu planu nie naruszają zasad prawidłowego funkcjonowania środowiska przyrodniczego. Ważne jest, by względy ochrony środowiska i zrównoważonego rozwoju były rozważane na równi z innymi celami i interesami (gospodarczymi i społecznymi).

Prognoza ma również ułatwić identyfikację możliwych do określenia skutków środowiskowych spowodowanych realizacją postanowień ocenianego dokumentu oraz ocenić, czy przyjęte rozwiązania ochronne w dostateczny sposób zabezpieczają przed powstawaniem konfliktów i zagrożeń w środowisku.

Obszar opracowania, obejmujące tereny 2 działek ewidencyjnych nr 39/3 i 39/4 położonych we wsi Stara Morawa, w jej południowo-wschodniej części, użytkowanych jako teren łąkowy. Zmiana proponuje wprowadzenie na przedmiotowym terenie zagospodarowania mieszkaniowo-usługowego, oznaczonego na rysunku planu symbolem „M.U.”

Teren posiada bezpośredni dostęp do dróg gminnych, i istniejącej infrastruktury elektroenergetycznej, kanalizacyjnej, wodociągowej i telekomunikacyjnej za wyjątkiem sieci gazowej.

Z przeprowadzonej analizy wynika, że przedmiotowy projekt planu, a więc nowe zagospodarowanie terenu, nieznacznie powiększy obszar luźnej zabudowy oraz nie spowoduje istotnych negatywnych zmian w środowisku (jego stanie i zasobach).

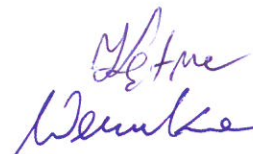
Określone w prognozie potencjalne negatywne skutki środowiskowe odnoszą się jedynie do powierzchni ziemi (gleby) i będą miały skutek tymczasowy i krótkotrwały występujący jedynie na etapie prac budowlanych.

Inne zagrożenia odnoszące się do wód, powietrza i bioróżnorodności skutecznie powinien wyeliminować program w zakresie zasad zabudowy i zagospodarowania przestrzennego. Program określa kierunkowe wytyczne do realizacji poprzez miejscowy plan zagospodarowania przestrzennego.

Zapisy mpzp podporządkowują się wymogom i wytycznym określonym w przepisach szczególnych dotyczących Otuliny Śnieżnickiego Parku Krajobrazowego, obszaru Natura 2000 „Góry Bialskie i Grupa Śnieżnika” oraz strefy ochrony pośredniej ujęć wód powierzchniowych w Nowej i Starej Morawie.

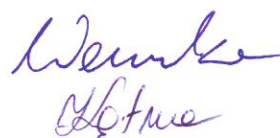
Z przeprowadzonej analizy wynika, że ustalenia mpzp nie wpłyną na dotychczasowy stan i jakość środowiska przyrodniczego. Zostaną zachowane wszystkie cele ochronne związane z Otuliną ŚPK.

Przestrzeżenie przyjętych w projekcie planu zasad służących zachowaniu właściwego stanu jakości i zasobów środowiska przy równoległym zachodzącym procesie rozwoju gospodarczego pozwoli na spełnienie przesłanek fundamentalnych zasad zrównoważonego rozwoju.



14. Oświadczenie autora – załącznik do prognozy

Oświadczam, że spełniam wymagania, o których mowa w art.74a ust.2 ustawy z dnia 3 października 2008r. o udostępnianiu informacji o środowisku i jego ochronie, udziale społeczeństwa w ochronie środowiska oraz ocenach oddziaływania na środowisko (tj.Dz.U z 2017r, poz.1405 ze zm.). Jestem świadoma odpowiedzialności karnej za złożenie fałszywego oświadczenia



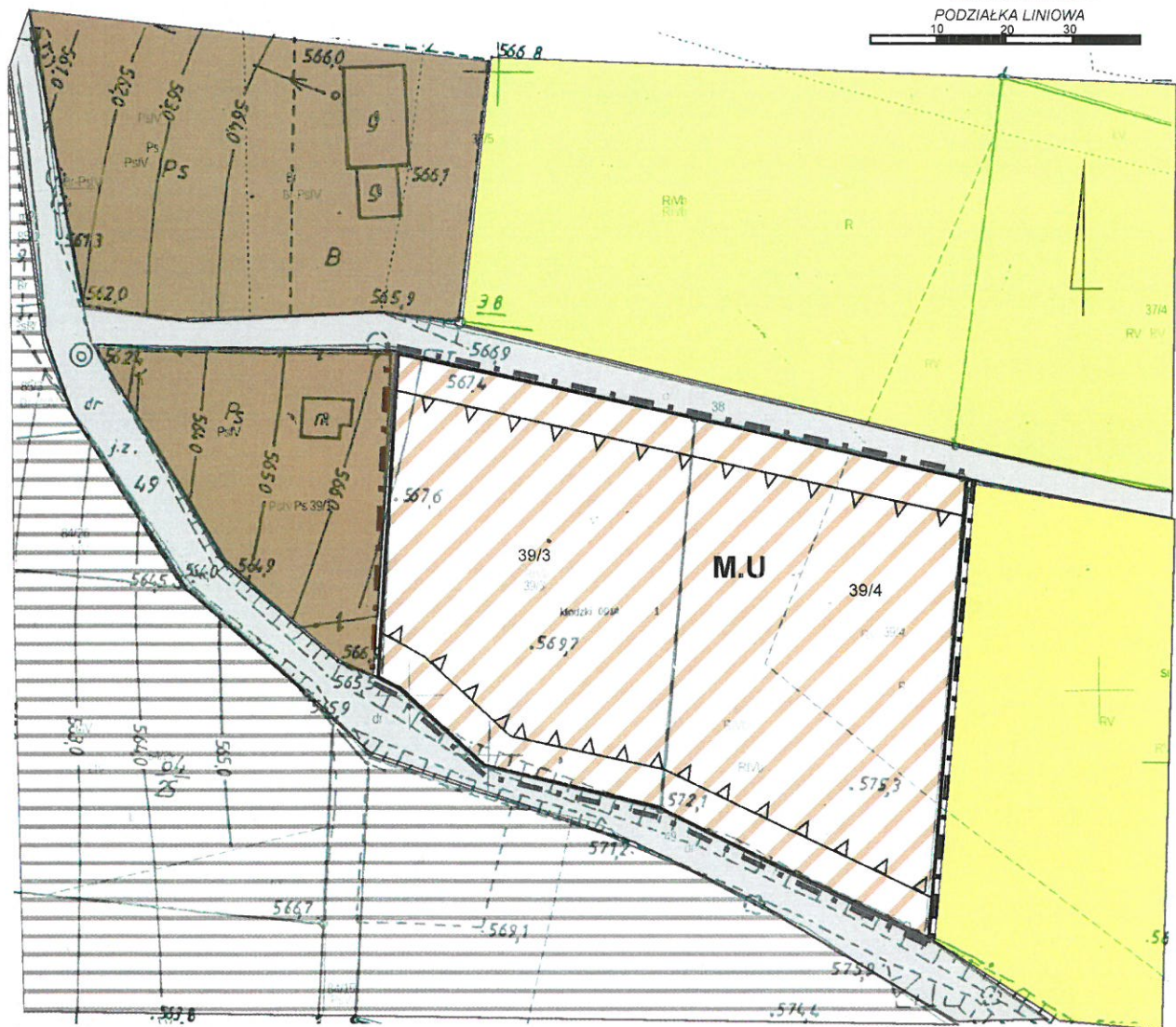
MAPA PROGNOZY

MIJSCOWY PLAN ZAGOSPODROWANIA PRZESTRZENNEGO TERENU POŁOŻONEGO
W OBRĘBIE WSI STARA MORAWA W GRANICACH DZIAŁEK EWIDENCYJNYCH NR 39/3, 39/4

STAROSTA KLUCZKI

Kopia mapy zasadniczej		Skala mapy 1:1000	
Godło arkusza mapy	R.130.11.21.2, 6.130.11.21.4	Poświadczam zgodność niniejszej kopii z treścią materiału państwowego zasobu geodezyjnego i kartograficznego	
Jednostka ewid.	Stronie Śląskie - obszar wiejski 020813_5	Numer sprawy	GK 6642 3106.2019.BG5
Obręb ewid.	Stara Morawa 0014	Nazwa materiału zasobu	
Numer działki	39/3, 39/4	Data wykonania kopii	2019-08-22
Ulica, nr		Sporządziła: Janina Falkowska z up. STAROSTY Inspektor w Powiatowym Urzędzie Geodezyjno-Kartograficznym Czeskiemu Karłowemu, ul. Przejazdowa 54-200 Stara Morawa, woj. Śląskie	
Układ współrz. płaskich	2000/18		
Układ wysokości			

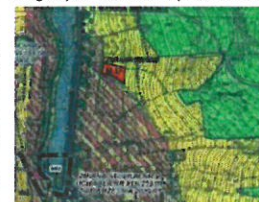
Rysunek planu miejscowego w skali 1:1000



OZNACZENIA:

	Granica opracowania planu
	Istniejące tereny rolnicze
	Tereny istniejącego zainwestowania
	Teren projektowanej zabudowy mieszkaniowo-usługowej z towarzyszącą zielenią
	Tereny przeznaczone do zabudowy w obowiązujących dokumentach planistycznych
	Tereny istniejących dróg, poza granicami planu

Kopia studium uwarunkowań i kierunków zagospodarowania przestrzennego gminy



Teren objęty m.p.z.p

GEOSTUDIO24
Katarzyna Kątna

53-030 Wrocław, ul. Przyjaźni 2G/2
NIP 898 131 36 88 REGON 360165323
tel. 502-054-433, 502-046-581