

SPECYFIKACJA ISTOTNYCH WARUNKÓW ZAMÓWIENIA

w postępowaniu o udzielenie zamówienia publicznego w trybie przetargu nieograniczonego

Nazwa zadania:

Utrzymanie w czystości Gminy Stronie Śląskie oraz odśnieżanie dróg w roku 2016.

Nr sprawy: **ZP.271.11.2015**

I. Nazwa (firma) i adres zamawiającego:

Gmina Stronie Śląskie; ul. Kościuszki 55; 57-550 Stronie Śląskie

www.stronie.pl zam.publiczne@stronie.pl godz. urzędowania 7.30 - 15.30

II. Tryb udzielenia zamówienia

1. Postępowanie prowadzone jest zgodnie z przepisami ustawy z dnia 29 stycznia 2004 roku Prawo zamówień publicznych (tekst jednolity Dz. U. z 2013 r. poz. 907 ze zm.) a także wydane na podstawie niniejszej ustawy Rozporządzenia wykonawcze dotyczące przedmiotowego zamówienia publicznego, a zwłaszcza:
 - 1) Rozporządzenie Prezesa Rady Ministrów 19 lutego 2013 r. w sprawie rodzajów dokumentów, jakich może żądać zamawiający od wykonawcy, oraz form, w jakich te dokumenty mogą być składane (Dz. U. 2013.231),
 - 2) Rozporządzenie Prezesa Rady Ministrów z dnia 23 grudnia 2013 r. w sprawie średniego kursu złotego w stosunku do euro stanowiącego podstawę przeliczania wartości zamówień publicznych (Dz. U. z 2013 r. poz. 1692),
 - 3) Rozporządzenie Prezesa Rady Ministrów z dnia 23 grudnia 2013 r. w sprawie kwot wartości zamówień oraz konkursów, od których jest uzależniony obowiązek przekazywania ogłoszeń Urzędowi Oficjalnych Publikacji Wspólnot Europejskich.(Dz. U. z 2013 r. poz. 1735).
2. Postępowanie prowadzone jest w trybie przetargu nieograniczonego o wartości szacunkowej poniżej progów ustalonych na podstawie art. 11 ust. 8 Prawa zamówień publicznych.
3. Podstawa prawna wyboru trybu udzielenia zamówienia publicznego: art. 10 ust. 1 oraz art. 39 - 46 Prawa zamówień publicznych.
4. W zakresie nieuregulowanym w niniejszej specyfikacji istotnych warunków zamówienia, zastosowanie mają przepisy ustawy Prawo zamówień publicznych.

III. Opis przedmiotu zamówienia

1. Wykonanie przedmiotu zamówienia polega na:
 - 1.2 Oczyszczeniu wymienionych w **załączniku nr 7 i graficznych załącznikach nr 8 a i b** ulic, chodników, schodów placów, łączników, parkingów, poprzez ich zmiatanie ręczne bądź mechaniczne i zmywanie, a w okresie zimowym ich odśnieżanie i likwidację śliskości poprzez posypywanie piaskiem.
 - 1.2 Wywożenie nadmiaru śniegu z ulic, chodników i parkingów, a w szczególności z terenu garaży przy ulicy Nadbrzeżnej i z terenu osiedla domków jednorodzinnych.
 - 1.3 Dopuszcza się, w szczególnych przypadkach stosowanie przy utrzymaniu zimowym szlaki jedynie za zgodą Zamawiającego.
 - 1.4 W okresie zimowym nawierzchnie odśnieżane będą na całej szerokości, powierzchni i długości.
 - 1.5 Ulice Nadbrzeżna, Hutnicza, Mickiewicza, Sudecka, Kościuszki (od skrzyżowania z ul. Turystyczną przez rondo do granicy miasta) utrzymywane będą na czarno – nie wolno dopuścić do zajeżdżenia śniegu na drodze.

- 1.6 Dopuszcza się, po ustąpieniu opadów śniegu, występowanie luźnego śniegu – 6 godzin, błota pośniegowego – 6 godzin. Dopuszcza się występowanie cienkiej warstwy, nie utrudniającej ruchu, śniegu zajeżdżonego. Nie dopuszcza się wystąpienia kolein na utrzymywanych drogach. Dopuszcza się po wystąpieniu bardzo obfitych opadów śniegu termin 24 godzin na jego usunięcie.
- 1.7 Wykonawca zobowiązany jest do usunięcia gołoledzi, szronu, i szadzi w ciągu 3 godzin po wystąpieniu: oraz śliskości pośniegowej i lodowicy w ciągu 3 godzin po wystąpieniu.
- 1.8 Odśnieżanie dojazdu i dojścia do budynków Nr 26, 28 i 38 A przy ul. Kościuszki.
- 1.9 Montaż i demontaż śmietniczek ulicznych wg wskazań Zamawiającego oraz bieżące ich opróżnianie przy wykorzystaniu worków foliowych, przeprowadzanie bieżących napraw i konserwacji śmietniczek oraz ławek gminnych.
- 1.10 Usuwaniu odpadów powstałych w wypadkach komunikacyjnych i na wskutek zjawisk atmosferycznych oraz innych zjawisk losowych.
- 1.11 Odnawianiu wszystkich oznakowań poziomych przejść dla pieszych na drogach gminnych dwa razy w roku t. j. w okresie wiosennym i przed 01 września każdego roku. Malowanie oznakowania poziomego ulic: Sportowa do Starej Morawy, Nadbrzeżna, Hutnicza, Sudecka, 40-lecia PRL, linii wyznaczających miejsca parkingowe i dla niepełnosprawnych na parkingach gminnych wymienionych w **załączniku nr 7** do 30 kwietnia każdego roku.
- 1.12 Usuwaniu padliny bezdomnych zwierząt z terenów komunalnych z dostarczeniem do Zakładu Utylizacji.
- 1.13 Zapewnienie pomieszczenia do przetrzymania schwytanego przez Wykonawcę bezdomnego psa i przetrzymanie go przez okres co najmniej 48 godzin, z zapewnieniem jego utrzymania. Ustalenie i podanie do wiadomości na piśmie Zamawiającemu, Policji i Straży Miejskiej dyżurnego telefonu czynnego przez 24 godziny, do odbioru informacji o powyższym zdarzeniu.
- 1.14 Utrzymaniu w czystości wiat przystankowych wyszczególnionych w niniejszym załączniku.
- 1.15 Utrzymanie w stanie czystości i drożności rowów odciekowych, przepustów pod drogami gminnymi wymienionymi w załączniku, a w szczególności ul. Górnej na całej długości od skrzyżowania z ul. Kościuszki do końca nawierzchni bitumicznej i do drogi k/ Gutka Ryszarda oraz rów odciekowy przy drodze nr. ew. gr 79 dr – położenie od ul. Kościelnej do lasku szkolnego i ul. Kościelnej do skrzyżowania z ul. Turystyczną, korytko betonowe wzdłuż ulicy Sportowej i ulicy Ogrodowej. Oczyszczanie rowów i przepustów ze śmieci, rosnących traw i innych odpadów powodując czystość tych urządzeń i drożność przepływu wód opadowych.
- 1.16 Utrzymanie w czystości i sprawności oznakowania pionowego dróg oraz oznakowania informacyjnego, tablic kierunkowych, poprzez ich mycie, czyszczenie, dokręcanie poluzowanych uchwytów i przeprowadzanie koniecznej wymiany zniszczonego oznakowania.
- 1.17 Montaż i demontaż płotków w celu ochrony żab przy ulicy Nadbrzeżnej.
- 1.18 Bieżące sprzątanie odpadów zielonych na terenie miasta pochodzących z utrzymania terenów gminnych przez mieszkańców.

Teren objęty zamówieniem pokazano na mapkach stanowiących graficzny **załącznik nr 8 a i b** i opisano w wykazie stanowiącym **załącznik nr 7** do niniejszej SIWZ.

Wykonawca będzie ponosił koszty robocizny, sprzętu, materiału i inne niezbędne i wynikające z realizacji zamówienia.

Kody Wspólnego Słownika Zamówień:

90620000-9 Usługi odśnieżania ulic

90610000-6 Usługi sprzątnia i zmiatania ulic

2. Dodatkowe wymagania stawiane Wykonawcy w związku z realizacją zamówienia:

2.1 Wykonawca będzie odpowiedzialny i będzie ponosił wszelkie konsekwencje prawne w przypadkach, kiedy niewłaściwa realizacja zamówienia stworzy zagrożenie dla zdrowia i życia ludzkiego lub spowoduje zaistnienie wypadku.

2.2 Wykonawca będzie odpowiedzialny za realizację przedmiotu zamówienia zgodnie z obowiązującymi przepisami, normami.

2.3 Wymagana będzie należyta staranność przy realizacji zobowiązań umowy.

2.4 Wykonawca ustali swojego przedstawiciela do kontaktów i uzgodnień z Zamawiającym.

2.5 Wykonawca ustali numery telefonów stacjonarnych, komórkowych, numer fax – u oraz adres e-mail niezbędne do kontaktów i zgłoszeń w trakcie realizacji przedmiotu zamówienia.

2.6 Wykonawca będzie ponosił odpowiedzialność za wszelkie szkody na osobach i mieniu, jakich może doznać Zamawiający jak i osoby trzecie w związku z wykonywaniem przedmiotu zamówienia, na zasadach i w zakresie określonym powszechnie obowiązującymi przepisami.

2.7 Wykonawca zobowiązany będzie do posiadania aktualnej umowy ubezpieczenia odpowiedzialności cywilnej w zakresie prowadzonej działalności na kwotę **min 250 000 PLN** za szkody osobowe i rzeczowe oraz krzywdy wyrządzone przy realizacji Umowy osobom trzecim.

2.8 Wymagana jest należyta staranność przy realizacji zobowiązań umowy.

2.9 Wykonawca powinien dysponować zasobami ludzkimi i sprzętowymi gwarantującymi wykonanie przedmiotu zamówienia.

2.10 Wykonawca na dzień podpisania umowy powinien posiadać podpisaną umowę na odbiór odpadów powstających w związku z realizacją zamówienia.

3. Warunki płatności

3.1. Rozliczanie za konserwację odbywać będzie się fakturami częściowymi wystawianymi co miesiąc w okresie wykonywania prac związanych z realizacją zamówienia.

3.2. Wykonawca wyrazi zgodę na 30 dniowy termin płatności za wystawione faktury liczony od daty otrzymania faktury przez Zamawiającego.

4. Zamawiający nie dopuszcza możliwość składania ofert częściowych.

5. Zamawiający nie dopuszcza możliwości składania ofert wariantowych

6. Przedmiotem niniejszego postępowania nie jest zawarcie umowy ramowej

7. Zamawiający nie przewiduje udzielenia zamówień uzupełniających.

8. Wykonawca może powierzyć wykonanie części niniejszego zamówienia podwykonawcom. W takim przypadku zobowiązany jest do wykazania w formularzu ofertowym części zamówienia, której wykonanie zamierza powierzyć podwykonawcom.

IV. Termin wykonania zamówienia

Wymagany termin wykonania zamówienia: okres od **1 stycznia 2016 r. do 31 grudnia 2016 r.**

V. Opis warunków udziału w postępowaniu oraz opis sposobu dokonywania oceny spełnienia tych warunków

1. O udzielenie niniejszego zamówienia mogą ubiegać się wykonawcy, którzy spełnią następujące warunki:

1.1. Warunki określone w art. 22 ust 1 pkt 1 Prawa zamówień publicznych - **zamawiający nie wyznacza szczegółowych warunków w tym zakresie.**

1.2. Warunek określony w art. 22 ust 1 pkt 2 Prawa zamówień publicznych - posiadania wiedzy i doświadczenia - **zamawiający nie wyznacza szczegółowych warunków w tym zakresie.**

1.3. Warunek określony w art. 22 ust 1 pkt 3 Prawa zamówień publicznych – dysponowania odpowiednim potencjałem technicznym i osobami zdolnymi do wykonania zamówienia , - **t.j. Wykonawca musi wykazać dysponowanie odpowiednim potencjałem technicznym w celu realizacji zamówienia, tj. przynajmniej:**

- pojazd samobieżny do odśnieżania chodników - 2 szt.
- pojazd samobieżny do odśnieżania ulic - 2 szt.
- samochód dostawczy do 3,5 t (do ręcznego posypywania placów i chodników)- 1 szt.
- piaskarka do posypywania ulic - 1 szt.
- zmiatarka samochodowa do ulic - 1 szt.
- zmiatarka do chodników - 1 szt.
- przyczepa ciągnikowa - 1 szt.

W celu wykazania spełniania przez Wykonawcę warunku, o którym mowa powyżej, Wykonawca zobowiązany jest przedłożyć wraz z ofertą wykaz narzędzi, wyposażenia zakładu i urządzeń technicznych dostępnych Wykonawcy w celu wykonania zamówienia wraz z informacją o podstawie dysponowania tymi zasobami (załącznik nr 5).

1.4 Warunek określony w art. 22 ust 1 pkt 4 Prawa zamówień publicznych – sytuacji ekonomicznej i finansowej tj. **wykonawca posiada opłaconą polisę ubezpieczenia lub inny dokument potwierdzający ubezpieczenia od odpowiedzialności cywilnej w zakresie prowadzonej działalności na kwotę nie niższą niż 250 000 PLN.**

1.5. Wykonawca w zakresie spełnienia warunków określonych może polegać na wiedzy i doświadczeniu, potencjale technicznym, osobach zdolnych do wykonania zamówienia, zdolnościach finansowych lub ekonomicznych innych podmiotów, niezależnie od charakteru prawnego łączących go z nimi stosunków. Wykonawca w takiej sytuacji zobowiązany jest udowodnić zamawiającemu, iż będzie dysponował tymi zasobami w trakcie realizacji zamówienia, w szczególności przedstawiając w tym celu pisemne zobowiązanie tych podmiotów do oddania mu do dyspozycji niezbędnych zasobów na potrzeby wykonania zamówienia.

2. Ocena spełnienia warunku udziału w postępowaniu dokonywana będzie w oparciu o dokumenty złożone przez wykonawcę w niniejszym postępowaniu metodą warunku granicznego - spełnia/niespełna.

3. Wykonawcy, którzy nie wykażą spełnienia warunku udziału w postępowaniu podlegać będą wykluczeniu z udziału w postępowaniu.

4. Z udziału w niniejszym postępowaniu wyklucza się wykonawców, którzy podlegają wykluczeniu na podstawie art. 24 ust. 1 , 2, 2a Prawa zamówień publicznych.

5. Ofertę wykonawcy wykluczonego uważa się za odrzuconą.

6. Zamawiający odrzuca ofertę jeżeli:

- 6.1 jest niezgodną z ustawą,
- 6.2 jej treść nie odpowiada treści specyfikacji istotnych warunków zamówienia, z zastrzeżeniem art. 87 ust. 2 pkt. 3 Prawa zamówień publicznych,
- 6.3 jej złożenie stanowi czyn nieuczciwej konkurencji w rozumieniu przepisów o zwalczaniu nieuczciwej konkurencji,
- 6.4 zawiera rażąco niską cenę w stosunku do przedmiotu zamówienia,
- 6.5 została złożona przez wykonawcę wykluczonego z udziału w postępowaniu o udzielenie zamówienia,
- 6.6 zawiera błędy w obliczeniu ceny,
- 6.7 wykonawca w terminie 3 dni od dnia doręczenia zawiadomienia nie zgodził się na poprawienie omyłki, o której mowa w art. 87 ust. 2 pkt. 3 Prawa zamówień publicznych,
- 6.8 jest nieważna na podstawie odrębnych przepisów.

VI. Wykaz oświadczeń lub dokumentów, jakie mają dostarczyć wykonawcy w celu potwierdzenia spełnienia warunków udziału w postępowaniu

A. W celu wykazania braku podstaw do wykluczenia z postępowania o udzielenie zamówienia z art. 24 ust 1 Prawa zamówień publicznych wykonawca składa następujące dokumenty:

A1) Oświadczenie o braku podstaw do wykluczenia z postępowania o udzielenie zamówienia z art. 24 ust. 1. Prawa zamówień publicznych (**załącznik nr 2**).

A.2) Aktualny odpis z właściwego rejestru lub z centralnej ewidencji i informacji o działalności gospodarczej, jeżeli odrębne przepisy wymagają wpisu do rejestru lub ewidencji, w celu wykazania braku podstaw do wykluczenia w oparciu o art. 24 ust. 1 pkt 2 ustawy, wystawionego nie wcześniej niż 6 miesięcy przed upływem terminu składania wniosków o dopuszczenie do udziału w postępowaniu o udzielenie zamówienia albo składania ofert; w przypadku osób fizycznych oświadczenie wymienione w pkt A.1) niniejszej specyfikacji,

A.3) Aktualne zaświadczenie właściwego naczelnika urzędu skarbowego potwierdzające, że wykonawca nie zalega z opłacaniem podatków, lub zaświadczenie, że uzyskał przewidziane prawem zwolnienie, odroczenie lub rozłożenie na raty zaległych płatności lub wstrzymanie w całości wykonania decyzji właściwego organu - wystawione nie wcześniej niż 3 miesiące przed upływem terminu składania wniosków o dopuszczenie do udziału w postępowaniu o udzielenie zamówienia albo składania ofert;

A.4) Aktualne zaświadczenie właściwego oddziału Zakładu Ubezpieczeń Społecznych lub Kasy Rolniczego Ubezpieczenia Społecznego potwierdzające, że wykonawca nie zalega z opłacaniem składek na ubezpieczenia zdrowotne i społeczne, lub potwierdzenie, że uzyskał przewidziane prawem zwolnienie, odroczenie lub rozłożenie na raty zaległych płatności lub wstrzymanie w całości wykonania decyzji właściwego organu - wystawione nie wcześniej niż 3 miesiące przed upływem terminu składania wniosków o dopuszczenie do udziału w postępowaniu o udzielenie zamówienia albo składania ofert;

A.5) Listę podmiotów należących do tej samej grupy kapitałowej w rozumieniu ustawy z dnia 16 lutego 2007 r. o ochronie konkurencji i konsumentów albo informacji o tym, że nie należy do grupy kapitałowej (**załącznik nr 4**)

B. W celu wykazania spełnienia przez wykonawcę warunków, o których mowa w art. 22 ust. 1 ustawy Pzp, wykonawca składa następujące dokumenty:

B.1) w zakresie spełniania warunku o którym mowa w art. 22 ust.1 pkt. 1, 2.: oświadczenie o spełnianiu warunków z art. 22 ust.1 (**załącznik nr 3**);

B 2) w zakresie spełniania warunku o którym mowa w art. 22 ust.1 pkt. 3. (**załącznik nr 5**)

B.3) w zakresie o którym mowa w art. 22 ust.1 pkt. 4 (sytuacji ekonomicznej i finansowej):

opłaconą polisę, a w przypadku jej braku, inny dokument potwierdzający, że wykonawca jest

ubezpieczony od odpowiedzialności cywilnej w zakresie prowadzonej działalności związanej z przedmiotem zamówienia.

C. Wykonawca zamieszkały poza terytorium Rzeczypospolitej Polskiej:

C.1) Zamiast dokumentów, o których mowa w pkt. A.2) składa dokument lub dokumenty, wystawione w kraju, w którym ma siedzibę lub miejsce zamieszkania, potwierdzające odpowiednio, że nie otwarto jego likwidacji ani nie ogłoszono upadłości - wystawiony nie wcześniej niż 6 miesięcy przed upływem terminu składania ofert.

C.2) Jeżeli w kraju miejsca zamieszkania osoby lub kraju, w którym wykonawca ma siedzibę lub miejsce zamieszkania, nie wydaje się dokumentów o których mowa w pkt. C1 zastępuje się je dokumentem zawierającym oświadczenie, w którym określa się także osoby uprawnione do reprezentacji wykonawcy, złożone przed właściwym organem sądowym, administracyjnym albo organem samorządu zawodowego lub gospodarczego odpowiednio kraju miejsca zamieszkania osoby lub kraju, w którym wykonawca ma siedzibę lub miejsce zamieszkania lub przez notariuszem - wystawionych nie wcześniej niż 6 miesięcy przed upływem terminu składania ofert.

C.3) Zamiast dokumentów, o których mowa w pkt. A.3) A.4) składa dokumenty wystawione w kraju, w którym ma siedzibę lub miejsce zamieszkania potwierdzający, że nie zalega z uiszczaniem podatków, opłat, składek na ubezpieczenie społeczne i zdrowotne albo że uzyskał przewidziane prawem zwolnienie, odroczenie lub rozłożenie na raty zaległych płatności lub wstrzymanie w całości wykonania decyzji właściwego organu - wystawiony nie wcześniej niż 3 miesiące przed upływem terminu składania wniosków o dopuszczenie do udziału w postępowaniu o udzielenie zamówienia albo składania ofert;

C.4) Jeżeli w kraju miejsca zamieszkania osoby lub kraju, w którym wykonawca ma siedzibę lub miejsce zamieszkania, nie wydaje się dokumentów o których mowa w pkt. C.3) zastępuje się je dokumentem zawierającym oświadczenie, w którym określa się także osoby uprawnione do reprezentacji wykonawcy, złożone przed właściwym organem sądowym, administracyjnym albo organem samorządu zawodowego lub gospodarczego odpowiednio kraju miejsca zamieszkania osoby lub kraju, w którym wykonawca ma siedzibę lub miejsce zamieszkania lub przez notariuszem - wystawionych nie wcześniej niż 3 miesiące przed upływem terminu składania ofert.

D. Dokumenty wymagane w przypadku składania oferty wspólnej:

D.1) Wykonawcy mogą wspólnie ubiegać się o udzielenie zamówienia, w takim przypadku dla ustanowionego pełnomocnika do oferty należy załączyć pełnomocnictwo do reprezentowania w postępowaniu lub do reprezentowania w postępowaniu i zawarcia umowy.

D.2) Oferta winna zawierać: oświadczenia i dokumenty opisane w pkt. VI A1, A2, A3, A4 i A5 dla każdego partnera z osobna, pozostałe dokumenty składane są wspólnie.

E. W celu potwierdzenia, że oferowane dostawy, usługi, lub roboty budowlane odpowiadają wymaganiom określonym w niniejszej specyfikacji istotnych warunków zamówienia do oferty należy dołączyć następujące dokumenty: **nie dotyczy**

F. Postanowienia dotyczące składanych dokumentów

F1) Jeżeli wykonawca wykazując spełnienie warunków, o których mowa w pkt. B polega na zasobach innych podmiotów zobowiązany jest wykazać, że będzie dysponował zasobami niezbędnymi do realizacji zamówienia, w szczególności przedstawiając w tym celu zobowiązanie tych podmiotów do oddania mu do dyspozycji niezbędnych zasobów na okres korzystania z nich przy wykonaniu zamówienia.

F.2) Dokumenty mogą być złożone w oryginale lub kopii poświadczonej za zgodność z oryginałem przez wykonawcę.

F3) W przypadku wykonawców wspólnie ubiegających się o udzielenie zamówienia oraz w przypadku innych podmiotów, na których wykonawca polega na zasadach określonych w art. 26 ust. 2b ustawy, o których mowa w pkt. F.1), kopie dokumentów dotyczących odpowiednio wykonawcy lub tych podmiotów są poświadczane za zgodność z oryginałem odpowiednio przez wykonawcę lub te podmioty.

F.4) Oferta, składane dokumenty oraz oświadczenia podpisane przez upoważnionego przedstawiciela wykonawcy wymagają załączenia właściwego pełnomocnictwa lub umocowania prawnego.

F.5) Dokumenty sporządzone w języku obcym są składane wraz z tłumaczeniem na język polski, poświadczonym przez wykonawcę.

F.6) Zamawiający może żądać przedstawienia oryginału lub notarialnie poświadczonej kopii dokumentu wyłącznie wtedy, gdy złożona przez wykonawcę kopia dokumentu jest nieczytelna lub budzi wątpliwości, co do jej prawdziwości.

VII. Informacja o sposobie porozumiewania się zamawiającego z wykonawcami oraz przekazywania oświadczeń lub dokumentów, a także wskazanie osób uprawnionych do porozumiewania się z wykonawcami

1. Wszelkie oświadczenia, wnioski, zawiadomienia oraz informacje Zamawiający i Wykonawcy przekazują pisemnie. Pytania muszą być skierowane na adres:

Gmina Stronie Śląskie, ul. Kościuszki 55, 57-550 Stronie Śląskie

faksem: **074/8117732** lub na adres e-mail: **zam.publiczne@stronie.pl**

Zamawiający dopuszcza porozumiewanie się faksem lub drogą elektroniczną zgodnie z art. 27 ustawy Prawo zamówień publicznych. W przypadku gdy przesłane za pomocą faksu oświadczenia, wnioski, zawiadomienia oraz inne dokumenty w niniejszym postępowaniu będą nieczytelne Zamawiający może się zwrócić o ponowne ich przesłanie za pomocą innego z wymienionych w SIWZ sposobów.

2. Osobą ze strony zamawiającego upoważnioną do kontaktowania się z wykonawcami jest:

stanowisko: **inspektor ds. zamówień publicznych**

imię i nazwisko **Joachim Cop**

tel. **074/8117719**

fax. **074/8117732**

w terminach **od poniedziałku do piątku godz. pomiędzy 7.30 a 15.30**

3. Osobą ze strony zamawiającego upoważnioną do potwierdzenia wpływu oświadczeń, wniosków, zawiadomień oraz innych informacji przekazanych za pomocą teleksu, telefaksu lub drogą elektroniczną jest:

stanowisko: **inspektor ds. zamówień publicznych**

imię i nazwisko **Joachim Cop**

tel. **074/8117719**

fax. **074/8117732**

w terminach **od poniedziałku do piątku godz. pomiędzy 7.30 a 15.30**

4. Wyjaśnienie treści specyfikacji istotnych warunków zamówienia

1) Wykonawca może zwrócić się do Zamawiającego o wyjaśnienie treści niniejszej specyfikacji istotnych warunków zamówienia. Zamawiający udzieli wyjaśnień niezwłocznie wszystkim wykonawcom, którym przekazał specyfikację istotnych

warunków zamówienia nie później niż na 2 dni przed upływem terminu składania ofert, z zastrzeżeniem pkt.2).

- 2) Jeżeli wniosek o wyjaśnienie treści specyfikacji wpłynie do zamawiającego później niż do końca dnia, w którym upływa połowa wyznaczonego (pkt. XI niniejszej specyfikacji) terminu składania ofert lub dotyczy udzielonych wyjaśnień, zamawiający może udzielić wyjaśnień lub pozostawić wniosek bez rozpoznania.
- 3) Ewentualna zmiana terminu składania ofert nie powoduje przesunięcia terminu, o którym mowa w pkt. 2), po upływie, którego zamawiający może pozostawić wniosek o wyjaśnienie treści specyfikacji bez rozpoznania.
- 4) Treść zapytań oraz udzielone wyjaśnienia zostaną jednocześnie przekazane wszystkim Wykonawcom, którym przekazano specyfikację istotnych warunków zamówienia, bez ujawniania źródła zapytania oraz zamieszczone na stronie internetowej <http://bip.stronie.dolnyslask.pl> w zakładce **Ogłoszenia i komunikaty => Przetargi**.
- 5) Nie udziela się żadnych ustnych i telefonicznych informacji, wyjaśnień czy odpowiedzi na kierowane do zamawiającego zapytania w sprawach wymagających zachowania pisemności postępowania.

Zamawiający nie przewiduje zorganizowania zebrania z wykonawcami.

5. Modyfikacja treści specyfikacji istotnych warunków zamówienia:

- 1) W uzasadnionych przypadkach zamawiający może przed upływem terminu składania ofert zmodyfikować treść specyfikacji istotnych warunków zamówienia.
- 2) Wprowadzone w ten sposób modyfikacje, uzupełnienia i ustalenia lub zmiany, w tym zmiany terminów, przekazane zostaną wszystkim wykonawcom, którym przekazano specyfikację istotnych warunków zamówienia oraz zamieszczone zostaną na stronie internetowej <http://bip.stronie.dolnyslask.pl> w zakładce **Ogłoszenia i komunikaty => Przetargi**.
- 3) Wszelkie modyfikacje, uzupełnienia i ustalenia oraz zmiany, w tym zmiany terminów, jak również pytania Wykonawców wraz z wyjaśnieniami stają się integralną częścią specyfikacji istotnych warunków zamówienia i będą wiążące przy składaniu ofert. Wszelkie prawa i zobowiązania wykonawcy odnośnie wcześniej ustalonych terminów będą podlegały nowemu terminowi.
- 4) Jeżeli wprowadzona modyfikacja treści specyfikacji nie prowadzi do zmiany treści ogłoszenia zamawiający może przedłużyć termin składania ofert o czas niezbędny na wprowadzenie zmian w ofertach, jeżeli będzie to niezbędne.
- 5) Jeżeli wprowadzona modyfikacja treści specyfikacji prowadzi do zmiany treści ogłoszenia Zamawiający zamieści w Biuletynie Zamówień Publicznych „ogłoszenie o zmianie ogłoszenia zamieszczonego w Biuletynie Zamówień Publicznych”, przedłużając jednocześnie termin składania ofert o czas niezbędny na wprowadzenie zmian w ofertach, jeżeli spełnione zostaną przesłanki określone w art. 12a ust. 1 lub 2 Prawa zamówień publicznych.
- 6) Niezwłocznie po zamieszczeniu w Biuletynie Zamówień Publicznych „ogłoszenia o zmianie ogłoszenia zamieszczonego w Biuletynie Zamówień Publicznych” zamawiający zamieści informację o zmianach na tablicy ogłoszeń oraz na stronie internetowej <http://bip.stronie.dolnyslask.pl> w zakładce **Ogłoszenia i komunikaty => Przetargi**.

VIII. Wymagania dotyczące wadium

Zamawiający wymaga wniesienia wadium w wysokości **5 000 zł**.

Wadium może być wniesione w jednej lub kilku następujących formach:

- 1) pieniądzu,
- 2) poręczeniach bankowych lub poręczeniach spółdzielczej kasy oszczędnościowo-kredytowej, z tym że poręczenie kasy jest zawsze poręczeniem pieniężnym,

- 3) gwarancjach bankowych,
- 4) gwarancjach ubezpieczeniowych,
- 5) poręczeniach udzielanych przez podmioty, o których mowa w art. 6b ust. 5 pkt 2 ustawy z dnia 9 listopada 2000 r. o utworzeniu Polskiej Agencji Rozwoju Przedsiębiorczości.

Wadium w formie pieniężnej należy wnieść przelewem na rachunek bankowy Zamawiającego **Powiatowy Bank Spółdzielczy w Strzelinie oddział w Stroniu Śl.**, konto nr **10 9588 0004 0000 1850 2000 0020** z adnotacją „wadium na ...”

Wadium wnoszone w formie: poręczenia bankowego, gwarancji bankowej, gwarancji ubezpieczeniowej lub poręczeniach udzielanych przez Polską Agencję Rozwoju Przedsiębiorczości, należy złożyć w formie oryginału w pok nr **15**. **Nie należy załączać oryginału dokumentu wadialnego do oferty.**

Z treści gwarancji (poręczenia) musi jednoznacznie wynikać jaki jest sposób reprezentacji Gwaranta. Gwarancja musi być podpisana przez upoważnionego (upelnomocnionego) przedstawiciela Gwaranta. Podpis winien być sporządzony w sposób umożliwiający jego identyfikację np. złożony wraz z imienną pieczętą lub czytelny (z podaniem imienia i nazwiska). **Z treści gwarancji winno wynikać bezwarunkowe, na każde pisemne żądanie zgłoszone przez Zamawiającego w terminie związania ofertą, zobowiązanie Gwaranta do wypłaty Zamawiającemu pełnej kwoty wadium w okolicznościach określonych w art. 46 ust. 5 ustawy Prawo zamówień publicznych.**

Wadium musi być wniesione najpóźniej do wyznaczonego terminu składania ofert, tj. do dnia **07.12.2015 r.** do godz. **10.⁰⁰**.

Za termin wniesienia wadium w formie przelewu pieniężnego przyjmuje się termin uznania na rachunku zamawiającego.

W zakresie wadium obowiązują uregulowania Prawa zamówień publicznych zawarte w art. 45 i 46.

W przypadku nie zabezpieczenia oferty jedną z określonych w niniejszej specyfikacji form wadium wykonawca zostanie wykluczony z udziału w postępowaniu, a jego oferta podlegać będzie odrzuceniu.

IX. Termin związania ofertą

Bieg terminu związania ofertą rozpoczyna się wraz z upływem terminu składania ofert.

Wykonawca pozostaje związany ofertą przez okres **30** dni od upływu terminu składania ofert.

W uzasadnionych przypadkach, na co najmniej 3 dni przed upływem terminu związania ofertą zamawiający może tylko raz zwrócić się do wykonawców o wyrażenie zgody na przedłużenie tego terminu o oznaczony okres, nie dłuższy jednak niż 60 dni.

Wykonawca może przedłużyć termin związania ofertą samodzielnie, zawiadamiając o tym zamawiającego.

Jeżeli przedłużenie terminu związania ofertą dokonywane jest po wyborze oferty najkorzystniejszej, obowiązek wniesienia nowego wadium lub jego przedłużenia dotyczy jedynie wykonawcy, którego oferta została wybrana jako najkorzystniejsza.

X. Opis sposobu przygotowania oferty

A. Na ofertę składają się następujące dokumenty, oświadczenia i załączniki:

A.1) Formularz ofertowy - wypełniony i podpisany przez wykonawcę (**załącznik nr 1**).

A.2) Dokumenty potwierdzające posiadanie uprawnień/pełnomocnictw osób składających ofertę, o ile nie wynika to z przedstawionych dokumentów rejestrowych.

A.3) Dowód wniesienia wadium

A.4) Dokumenty potwierdzające spełnianie przez pojazdy wykonawcy norm środowiskowych dyrektywy 98/69/EC lub rozporządzenia (WE) nr 715/2007 dla normy EURO 3, 4, 5, 6.

A 5) Dokumenty wymienione w pkt. VI niniejszej specyfikacji

Wykonawcy mogą składać wszystkie wykazy, informacje czy oświadczenia także na własnych drukach, pod warunkiem, że będą one opracowane według schematu druków załączonych do niniejszej specyfikacji.

B. Przygotowanie oferty.

- 1) Wykonawca może złożyć jedną ofertę, w formie pisemnej, w języku polskim, pismem czytelnym.
- 2) Koszty związane z przygotowaniem oferty ponosi składający ofertę.
- 3) Oferta oraz wymagane formularze, zestawienia i wykazy składane wraz z ofertą wymagają podpisu osób uprawnionych do reprezentowania firmy w obrocie gospodarczym, zgodnie z aktem rejestracyjnym oraz przepisami prawa.
- 4) Oferta podpisana przez upoważnionego przedstawiciela wykonawcy wymaga załączenia właściwego pełnomocnictwa lub umocowania prawnego.
- 5) Oferta powinna zawierać wszystkie wymagane dokumenty, oświadczenia, załączniki i inne dokumenty, o których mowa w treści niniejszej specyfikacji.
- 6) Dokumenty winny być sporządzone zgodnie z zaleceniami oraz przedstawionymi przez zamawiającego wzorcami (załącznikami), zawierać informacje i dane określone w tych dokumentach.
- 7) Poprawki w ofercie muszą być naniesione czytelnie oraz opatrzone podpisem osoby/ osób podpisującej ofertę.
- 8) Wszystkie strony oferty powinny być spięte (zszyte) w sposób trwały, zapobiegający możliwości dekompletacji zawartości oferty.

C. Postanowienia dotyczące wnoszenia oferty wspólnej przez dwa lub więcej podmioty gospodarcze (konsorcja/ spółki cywilne):

- 1) Wykonawcy mogą wspólnie ubiegać się o udzielenie zamówienia.
- 2) Wykonawcy ustanawiają pełnomocnika do reprezentowania ich w postępowaniu o udzielenie zamówienia albo do reprezentowania w postępowaniu i zawarcia umowy, a pełnomocnictwo / upoważnienie do pełnienia takiej funkcji wystawione zgodnie z wymogami ustawowymi, podpisane przez prawnie upoważnionych przedstawicieli każdego z wykonawców występujących wspólnie należy załączyć do oferty.
- 3) Oferta winna być podpisana przez każdego z wykonawców występujących wspólnie lub przez upoważnionego przedstawiciela.
- 4) Wykonawcy wspólnie ubiegający się o udzielenie zamówienia ponoszą solidarną odpowiedzialność za wykonanie umowy.
- 5) Jeżeli oferta wspólna złożona przez dwóch lub więcej wykonawców zostanie wyłoniona w prowadzonym postępowaniu jako najkorzystniejsza przed podpisaniem umowy Zamawiający zażąda w wyznaczonym terminie złożenia umowy regulującej współpracę tych wykonawców, podpisanej przez wszystkich wykonawców, przy czym termin, na jaki została zawarta nie może być krótszy niż termin realizacji zamówienia..

XI. Miejsce i termin składania i otwarcia ofert

1. Ofertę należy złożyć w dwóch zamkniętych kopertach w siedzibie Zamawiającego w **Urzędzie Miejskim w Stroniu Śląskim, ul. Kościuszki 55; pokój nr 15 do dnia 07.12.2015 r., do godz. 10⁰⁰** lub przesłać na adres zamawiającego: **Gmina Stronie Śląskie, ul. Kościuszki 55, 57-550 Stronie Śląskie**

2. Kopertę zewnętrzną, nie oznakowaną nazwą Wykonawcy należy zaadresować:

Gmina Stronie Śląskie, ul. Kościuszki 55, 57-550 Stronie Śląskie.

Oferta w przetargu nieograniczonym na: **Utrzymanie w czystości Gminy Stronie Śląskie oraz odśnieżanie dróg w roku 2015** - nie otwierać przed dniem: **07.12.2015 r, do godz. 10⁰⁰**

3. Koperta wewnętrzna oprócz opisu j.w. winna zawierać nazwę i adres Wykonawcy.

Konsekwencje złożenia oferty nie zgodnie z ww. opisem ponosi oferent.

4. Wykonawca może wprowadzić zmiany, poprawki, modyfikacje i uzupełnienia do złożonych ofert pod warunkiem, że zamawiający otrzyma pisemne powiadomienie o wprowadzeniu zmian, poprawek i.t.p. przed terminem składania ofert.

Powiadomienie o wprowadzeniu zmian musi być złożone wg takich samych zasad jak składana oferta t.j. w dwóch kopertach (zewnątrznej i wewnętrznej), odpowiednio oznakowanych z dopiskiem ZAMIANA.

Wykonawca ma prawo przed upływem terminu składania ofert wycofać się z postępowania poprzez złożenie pisemnego powiadomienia (wg takich samych zasad jak wprowadzanie zmian i poprawek) z napisem na zewnętrznej kopercie WYCOFANIE.

5. Oferty złożone po terminie będą zwrócone wykonawcom niezwłocznie bez otwierania.

6. Miejsce otwarcia ofert:

**Urząd Miejski w Stroniu Śląskim; ul. Kościuszki 55; 57-550 Stronie Śląskie
w pokoju nr 24 w dniu 07-12-2015 godz. 10¹⁵**

7. Sesja otwarcia ofert

Bezpośrednio przed otwarciem ofert zamawiający przekaże zebranim wykonawcom informację o wysokości kwoty, jaką zamierza przeznaczyć na sfinansowanie zamówienia.

Otwarcie ofert jest jawne i nastąpi bezpośrednio po odczytaniu ww. informacji.

Koperty oznakowane dopiskiem WYCOFANE otwierane w pierwszej kolejności. Po stwierdzeniu poprawności postępowania Wykonawcy w zakresie wycofania oferty, oferty wycofane nie będą odczytane.

Koperty oznakowane dopiskiem ZAMIANA zostaną otwarte przy otwieraniu oferty Wykonawcy, który wprowadził zmiany i po stwierdzeniu poprawności procedury dokonania zmian, zostaną one dołączone do oferty.

Po otwarciu ofert przekazane zostaną następujące informacje: nazwa i siedziba wykonawcy, którego oferta jest otwierana, cena, a także termin wykonania zamówienia, okres gwarancji, warunki płatności

W przypadku nieobecności Wykonawcy przy otwieraniu ofert, zamawiający prześle mu informację z otwarcia ofert, na jego pisemny wniosek.

XII. Opis sposobu obliczenia ceny

1. Cenę oferty należy podać w Formularzu ofertowym - zał. 1 do SIWZ.
2. Cena przedstawiona w Formularzu ofertowym będzie podana w wymiarze brutto wraz z stawką podatku VAT zgodnie z obowiązującymi przepisami na dzień składania ofert dla całości zamówienia.
3. Cena ofertowa przedstawiona w ,Formularzu ofertowym (zał. nr 1) musi być podana w złotych polskich
4. Cenę oferty należy podać jako cenę ryczałtową i wyliczyć na podstawie opisu przedmiotu zamówienia i wymogów stawianych wykonawcy
5. Cena ofertowa powinna obejmować kompletne wykonanie przedmiotu zamówienia określonego w niniejszej SIWZ przy zastosowaniu polskich norm z uwzględnieniem ewentualnego ryzyka wynikającego z okoliczności, których nie można było przewidzieć w chwili zawarcia umowy.
6. Wynagrodzenie ryczałtowe będzie niezmiennie przez cały czas realizacji robót i Wykonawca nie może żądać podwyższenia wynagrodzenia, chociażby w czasie zawarcia umowy nie można było przewidzieć rozmiaru lub kosztów prac oraz wzrostu cen urządzeń.
7. W przypadku pominięcia przez Wykonawcę przy wycenie jakiegokolwiek części

zamówienia określonego w SIWZ, jej nie ujęcia w wynagrodzeniu ryczałtowym, Wykonawcy nie przysługują względem Zamawiającego żadne roszczenia z powyższego tytułu, a w szczególności roszczenie o dodatkowe wynagrodzenie.

8. W związku z powyższym cena oferty musi zawierać wszelkie koszty niezbędne do zrealizowania zamówienia wynikające wprost z SIWZ, jak również koszty w niej nie ujęte, a bez których nie można wykonać zamówienia.
10. Wykonawca musi przewidzieć wszystkie okoliczności, które mogą wpłynąć na cenę zamówienia. W związku z powyższym zaleca się, aby Wykonawca bardzo szczegółowo sprawdził w miejscu warunki wykonania przedmiotu zamówienia.
11. Zamawiający nie dopuszcza przedstawiania ceny ryczałtowej w kilku wariantach, w zależności od zastosowanych rozwiązań. W przypadku przedstawiania ceny w taki sposób oferta zostanie odrzucona.
12. Określenie stawki podatku VAT jest obowiązkiem Wykonawcy. Zgodnie z ust. 1 Komunikatu Prezesa Głównego Urzędu Statystycznego z dnia 24 stycznia 2005r. (Dz. Urz. GUS Nr 1 z 2005r., poz. 11) w sprawie trybu wydawania opinii interpretacyjnych – „Zasadą jest, że zainteresowany podmiot sam klasyfikuje prowadzoną działalność, swoje produkty (wyroby i usługi), towary, środki trwałe i obiekty budowlane według zasad określonych w poszczególnych klasyfikacjach i nomenklaturach, wprowadzonych rozporządzeniami Rady Ministrów lub stosowanych bezpośrednio na podstawie przepisów Wspólnoty Europejskiej.

XIII. Opis kryteriów, którymi zamawiający będzie się kierował przy wyborze oferty, wraz z podaniem znaczenia tych kryteriów i sposobu oceny ofert.

1. Przy wyborze oferty najkorzystniejszej, zamawiający będzie się kierował następującymi kryteriami:

a) cena ofertowa – 90%

b) spełnienia wymogów w zakresie emisji spalin i hałasu – 10%

2. Każdy z Wykonawców w poszczególnych kryteriach otrzyma odpowiednią liczbę punktów, wyliczoną w następujący sposób:

Ad. a) cena ofertowa - wg następującego wzoru:

Cmin.

LP1 = ----- x W

Cbad.

gdzie poszczególne litery oznaczają:

LP1 – liczba punktów w kryterium cena,

Cmin. – cena ofertowa najniższa spośród wszystkich rozpatrywanych i nieodrzuconych ofert,

Cbad. – cena ofertowa oferty badanej (przeliczanej),

W – waga kryterium- 90 %

Ad b) spełnienia wymogów w zakresie emisji spalin i hałasu

Spełnianie przez pojazdy wykonawcy (tj.: pojazd samobieżny do odśnieżania chodników - 2 szt., pojazd samobieżny do odśnieżania ulic- 2 szt., samochód dostawczy do 3,5 t (do ręcznego posypywania placów i chodników)- 1 szt., zamiatarka samochodowa- 1 szt.):

- wymagań dyrektywy 98/69/EC dla co najmniej normy EURO 3 – 1 pkt

- wymagań dyrektywy 98/69/EC dla co najmniej normy EURO 4 – 2 pkt

- wymagań rozporządzenia (WE) nr 715/2007 dla co najmniej normy EURO 5 – 3 pkt.

- wymagań rozporządzenia (WE) nr 715/2007 dla co najmniej normy EURO 6 – 5 pkt.

Lp.	Nazwa/przeznaczenie pojazdu	Spełnia wymagania dyrektywy, rozporządzenia dla normy*			
		EURO3 Tak/Nie	EURO4 Tak/Nie	EURO5 Tak/Nie	EURO 6 Tak/Nie
1	pojazd samobieżny do odśnieżania chodników				
2	pojazd samobieżny do odśnieżania ulic				
3	samochód dostawczy do 3,5 t (do ręcznego posypywania placów i chodników)				
4	zamiatarka samochodowa				
RAZEM (pkt)					

*- dla każdego rodzaju sprzętu Wykonawca wskazuje tylko jedną z norm, którą w najwyższym stopniu spełnia sprzęt jakim dysponuje Wykonawca poprzez wpisanie do tabeli w formularzu oferta wyrazu: „Tak” lub „Nie.”
W przypadku wpisania przez Wykonawcę większej liczby sprzętów Zamawiający do oceny przyjmie sprzęt, który w najwyższym stopniu spełnia wymagania w zakresie emisji spalin i hałasu.

(EURO3 + EURO4+ EURO5+ EURO6) oferty badanej

LP2= ----- x W

(EURO3 + EURO4+ EURO5+ EURO6) oferty z najwyższą liczbą punktów

gdzie poszczególne litery oznaczają:

LP2 – liczba punktów w kryterium spełnienia wymogów w zakresie emisji spalin i hałasu,

W – waga kryterium – 10 %

Łączna ocena oferty:

OF = LP1 + LP2

Ofertą najkorzystniejszą będzie oferta, która uzyska maksymalną liczbę punktów (OF).

Obliczenia dokonywane będą z dokładnością do dwóch miejsc po przecinku. Wszystkie składniki oferty podawane są przez Wykonawcę z dokładnością do dwóch miejsc po przecinku.

2. Wybór oferty najkorzystniejszej nastąpi zgodnie z art. 91 ustawy Prawo zamówień publicznych.

XIV. Informacja o formalnościach, jakie powinny zostać dopełnione po wyborze oferty w celu zawarcia umowy w sprawie zamówienia publicznego

1. Umowa w sprawie realizacji zamówienia publicznego zawarta zostanie z uwzględnieniem postanowień wynikających z treści niniejszej SIWZ oraz danych zawartych w ofercie.

2. Zamawiający udzieli zamówienia Wykonawcy, którego oferta odpowiada wszystkim wymaganiom przedstawionym w ustawie - Prawo zamówień publicznych oraz SIWZ i została oceniona jako najkorzystniejsza w oparciu o podane kryteria wyboru.

3. W przypadku gdyby wyłoniona w prowadzonym postępowaniu oferta została złożona przez dwóch lub więcej wykonawców wspólnie ubiegających się o udzielenie zamówienia publicznego zamawiający zażąda umowy regulującej współpracę tych podmiotów przed przystąpieniem do podpisania umowy o zamówienie publiczne.

4. Zamawiający niezwłocznie po wyborze najkorzystniejszej oferty zawiadomi wszystkich Wykonawców podając w szczególności:

4.1. nazwę (firmę) i adres wykonawcy, którego ofertę wybrano, oraz uzasadnienie jej wyboru,

4.2. uzasadnienie faktyczne i prawne wykluczenia wykonawców, jeżeli takie będzie miało miejsce,

- 4.3. uzasadnienie faktyczne i prawne odrzucenia ofert, jeżeli takie będzie miało miejsce.
5. Zawiadomienie o wyborze najkorzystniejszej oferty zostanie:
- 5.1. zamieszczone w siedzibie Zamawiającego poprzez wywieszenie informacji na tablicy ogłoszeń,
 - 5.2. zamieszczone na stronach internetowych zamawiającego <http://bip.stronie.dolnyślask.pl> w zakładce **Ogłoszenia i komunikaty => Przetargi**),
6. O unieważnieniu postępowania o udzielenie zamówienia zamawiający zawiadomi równocześnie wszystkich wykonawców, którzy:
- 1) ubiegali się o udzielenie zamówienia - w przypadku unieważnienia postępowania przed upływem terminu składania ofert
 - 2) złożyli oferty - w przypadku unieważnienia postępowania po upływie terminu składania ofert podając uzasadnienie faktyczne i prawne
7. W przypadku unieważnienia postępowania o udzielenie zamówienia, zamawiający na wniosek wykonawcy, który ubiegał się o udzielenie zamówienia, zawiadomi o wszczęciu kolejnego postępowania, które dotyczy tego samego przedmiotu zamówienia lub obejmuje ten sam przedmiot zamówienia.
8. Umowa zostanie zawarta w formie pisemnej:
- 1) w terminie nie krótszym niż 5 dni od dnia przesłania zawiadomienia o wyborze najkorzystniejszej oferty, jeżeli zostało ono przesłane faksem lub drogą elektroniczną, lub
 - 2) w terminie nie krótszym niż 10 dni od dnia przesłania zawiadomienia o wyborze najkorzystniejszej oferty, jeżeli zostało ono przesłane pisemnie,
 - 3) w przypadku gdy, w postępowaniu złożona została tylko jedna oferta lub nie odrzucono żadnej oferty oraz nie wykluczono żadnego wykonawcy, możliwe jest zawarcie umowy przed upływem ww. terminów.
9. O miejscu i terminie podpisania umowy Zamawiający powiadomi wybranego wykonawcę.
10. W przypadku, gdy okaże się, że wykonawca, którego oferta została wybrana będzie uchylał się od zawarcia umowy zamawiający może wybrać ofertę najkorzystniejszą spośród pozostałych ofert, bez przeprowadzania ich ponownej oceny, chyba, że zachodzi jedna z przesłanek unieważnienia postępowania.
- 11. Wykonawca na dzień podpisania umowy powinien posiadać podpisaną umowę na odbiór odpadów powstających w związku z realizacją zamówienia.**

XV. Wymagania dotyczące zabezpieczenia należytego wykonania umowy

1. Zamawiający będą żądać od Wykonawcy, którego oferta została wybrana jako najkorzystniejsza, wniesienia zabezpieczenia należytego wykonania umowy w wysokości 5 % ceny ofertowej (brutto).
2. Zabezpieczenie należytego wykonania umowy może być wniesione w następujących formach:
 - pieniądzu;
 - poręczeniach bankowych;
 - gwarancjach bankowych;
 - gwarancjach ubezpieczeniowych;
 - poręczeniach udzielanych przez podmioty, o których mowa w art. 6b ust. 5 pkt 2 ustawy z dnia 9 listopada 2000 r. o utworzeniu Polskiej Agencji Rozwoju Przedsiębiorczości.
3. Zabezpieczenie wnoszone w formie: poręczenia bankowego, gwarancji bankowej, gwarancji ubezpieczeniowej lub poręczeniach udzielanych przez Polską Agencję Rozwoju Przedsiębiorczości, należy złożyć w formie oryginału w siedzibie Zamawiającego w pok nr **15** najpóźniej w dniu podpisania umowy.
4. Zabezpieczenie należytego wykonania umowy wnoszone w formie pieniężnej powinno zostać wpłacone przelewem na wskazany przez Zamawiającego rachunek bankowy.

5. W trakcie realizacji umowy wykonawca może dokonać zmiany formy zabezpieczenia na jedną lub kilka ww. form zabezpieczenia.

6. Zamawiający dokonają zwrotu zabezpieczenia należytego wykonania umowy w terminie 7 dni od dnia ustania umowy.

XVI. Istotne dla stron postanowienia, które zostaną wprowadzone do treści zawieranej umowy

Nie określono postanowień, które mogłyby być wprowadzone do treści wzoru umowy stanowiącej **załącznik nr 6** do niniejszej specyfikacji.

XVII. Pouczenie o środkach ochrony prawnej.

1. Środki ochrony prawnej (Odwołanie, Skarga do Sądu) w niniejszym postępowaniu przysługują wykonawcom, a także innym podmiotom, jeżeli mają lub miały interes w uzyskaniu niniejszego zamówienia lub ponieśli lub mogą ponieść szkodę w wyniku naruszenia przez zamawiającego przepisów ustawy Prawo zamówień publicznych.
2. Wobec *ogłoszenia o zamówieniu oraz specyfikacji istotnych warunków zamówienia* środki ochrony prawnej przysługują również organizacjom wpisanym na *listę organizacji uprawnionych do wnoszenia środków ochrony prawnej* prowadzoną przez Prezesa Urzędu Zamówień Publicznych.
3. W niniejszym postępowaniu odwołanie przysługuje wyłącznie wobec czynności:
 - 1) opisu sposobu dokonywania oceny spełniania warunków udziału w postępowaniu,
 - 2) wykluczenia odwołującego z postępowania o udzielenie zamówienia,
 - 3) odrzucenia oferty odwołującegoW pozostałych przypadkach odwołanie nie przysługuje.
4. W przypadku:
 - 1) niezgodnej z przepisami ustawy czynności podjętej przez zamawiającego w postępowaniu o udzielenie zamówienia, lub
 - 2) zaniechania czynności, do której zamawiający jest zobowiązany na podstawie ustawy, na które nie przysługuje w niniejszym postępowaniu odwołanie wykonawca może w terminie przewidzianym do wniesienia odwołania poinformować o nich zamawiającego. W przypadku uznania zasadności przekazanej informacji zamawiający powtórzy czynność albo dokona czynności zaniechanej, informując o tym wykonawców.
5. Odwołanie powinno wskazywać czynność lub zaniechanie czynności zamawiającego, której zarzuca się niezgodność z przepisami ustawy, zawierać zwięzłe przedstawienie zarzutów, określać żądanie oraz wskazywać okoliczności faktyczne i prawne uzasadniające wniesienie odwołania.
6. Odwołanie wnosi się w terminie:
 - 1) 5 dni od dnia przesłania *informacji o czynności zamawiającego stanowiącej podstawę jego wniesienia*, jeżeli zostało ono przesłane faksem lub drogą elektroniczną, lub
 - 2) 10 dni od dnia przesłania *informacji o czynności zamawiającego stanowiącej podstawę jego wniesienia*, jeżeli zostało ono przesłane pisemnie,
7. Odwołanie wobec treści ogłoszenia o zamówieniu lub wobec postanowień specyfikacji istotnych warunków zamówienia, wnosi się w terminie 5 dni od dnia zamieszczenia ogłoszenia w Biuletynie Zamówień Publicznych lub specyfikacji istotnych warunków zamówienia na stronie internetowej zamawiającego - <http://bip.stronie.dolnyslask.pl> w **zakładce Ogłoszenia i komunikaty => Przetargi..**
8. Odwołanie wobec czynności innych niż określone w pkt. 6, 7 wnosi się w terminie 5 dni od dnia, w którym powzięto lub przy zachowaniu należytej staranności można było powziąć wiadomość o okolicznościach stanowiących podstawę jego wniesienia.
9. Jeżeli zamawiający mimo takiego obowiązku nie przesłał wykonawcy zawiadomienia o

wyborze oferty najkorzystniejszej odwołanie wnosi się nie później niż w terminie:

- 1) 15 dni od dnia zamieszczenia w Biuletynie Zamówień Publicznych *ogłoszenia o udzieleniu zamówienia*.
 - 2) 1 miesiąca od dnia zawarcia umowy, jeżeli zamawiający nie zamieścił w Biuletynie Zamówień Publicznych *ogłoszenia o udzieleniu zamówienia*.
10. Odwołanie wnosi się do Prezesa Krajowej Izby Odwoławczej w formie pisemnej albo elektronicznej opatrzonej bezpiecznym podpisem elektronicznym weryfikowanym za pomocą ważnego kwalifikowanego certyfikatu.
 11. Odwołujący przesyła kopię odwołania zamawiającemu przed upływem terminu do wniesienia odwołania w taki sposób, aby mógł on zapoznać się z jego treścią przed upływem tego terminu. Przesłanie kopii odwołania może nastąpić za pomocą jednego ze sposobów określonych w pkt. VII niniejszej specyfikacji, z zachowaniem zasad tam określonych.
 12. Brak przekazania zamawiającemu kopii odwołania, w sposób oraz w terminie określonym powyżej, stanowi jedną z przesłanek odrzucenia odwołania przez Krajową Izbę Odwoławczą.
 13. W przypadku wniesienia odwołania wobec treści ogłoszenia o zamówieniu lub postanowień specyfikacji istotnych warunków zamówienia zamawiający może przedłużyć termin składania ofert.
 14. W przypadku wniesienia odwołania po upływie terminu składania ofert bieg terminu związania ofertą ulega zawieszeniu do czasu ogłoszenia przez Krajową Izbę Odwoławczą orzeczenia.
 15. Kopię odwołania Zamawiający:
 - 1) przekazuje niezwłocznie innym wykonawcom uczestniczącym w postępowaniu o udzielenie zamówienia,
 - 2) zamieści również na stronie internetowej - <http://bip.stronie.dolnyslask.pl> w zakładce **Ogłoszenia i komunikaty => Przetargi.**, jeżeli odwołanie dotyczy treści ogłoszenia o zamówieniu lub postanowień specyfikacji istotnych warunków zamówienia,
wzywając wykonawców do przystąpienia do postępowania odwoławczego.
 16. Przystąpienie do postępowania odwoławczego wykonawca wnosi w terminie 3 dni od dnia otrzymania kopii odwołania, wskazując stronę, do której przystępuje, i interes w uzyskaniu rozstrzygnięcia na korzyść strony, do której przystępuje.
 17. Przystąpienie do postępowania odwoławczego doręcza się Prezesowi Krajowej Izby Odwoławczej w formie pisemnej albo elektronicznej opatrzonej bezpiecznym podpisem elektronicznym weryfikowanym za pomocą ważnego kwalifikowanego certyfikatu, a jego kopię przesyła się zamawiającemu oraz wykonawcy wnoszącemu odwołanie.
 18. Odwołanie podlegać będzie rozpoznaniu przez Krajową Izbę Odwoławczą, jeżeli nie zawiera braków formalnych oraz uiszczono wpis od odwołania.
 19. Na orzeczenie Krajowej Izby Odwoławczej stronom oraz uczestnikom postępowania odwoławczego przysługuje skarga do Sądu.
 20. Pozostałe informacje dotyczące środków ochrony prawnej znajdują się w Dziale VI Prawa zamówień publicznych „Środki ochrony prawnej”, art. od 179 do 198g.

XVIII. Postanowienia końcowe

1. Uczestnicy postępowania mają prawo wglądu do treści protokołu postępowania, ofert od chwili ich otwarcia w trakcie prowadzonego postępowania za wyjątkiem dokumentów stanowiących załączniki do protokołu (jawne po zakończeniu postępowania) oraz stanowiących tajemnicę przedsiębiorstwa w rozumieniu przepisów o zwalczaniu nieuczciwej konkurencji zastrzeżonych przez uczestników postępowania.
2. Udostępnienie dokumentów odbywać się będzie wg poniższych zasad:
 - zamawiający udostępnia wskazane dokumenty po złożeniu pisemnego wniosku

- zamawiający wyznacza termin, miejsce oraz zakres udostępnianych dokumentów
- udostępnienie dokumentów odbywać się będzie w obecności pracownika zamawiającego
- wykonawca nie może samodzielnie kopiować lub utrzymywać treści złożonych ofert, za pomocą urządzeń lub środków technicznych służących do utrwalania obrazu
- udostępnienie może mieć miejsce w siedzibie zamawiającego oraz w czasie godzin jego pracy
- urzędowania

3. Na wniosek wykonawcy zamawiający prześle kopię protokołu lub załączników pocztą, faksem lub drogą elektroniczną, z zastrzeżeniem, że jeżeli z przyczyn technicznych przesłanie dokumentów będzie znacząco utrudnione zamawiający poinformuje o tym wykonawcę oraz wskaże sposób, w jaki mogą one być udostępnione.

4. Kopiowanie dokumentów w związku z ich udostępnieniem wykonawcy zamawiający wykonuje odpłatnie (cena zł. za 1 stronę).

5. W sprawach nieuregulowanych zastosowanie mają przepisy ustawy Prawo zamówień publicznych, rozporządzenia Prezesa Rady Ministrów z dnia 16 października 2008 r. w sprawie protokołu postępowania o udzielenie zamówienia publicznego (Dz. U. 2008 nr 188 poz. 1154) oraz Kodeks Cywilny.

XIX. Załączniki

Załączniki składające się na integralną część specyfikacji:

- Załącznik nr 1. formularz ofertowy
- Załącznik nr 2. oświadczenia o spełnianiu warunków
- Załącznik nr 3. oświadczenie o braku podstaw do wykluczenia
- Załącznik nr 4. informacja o przynależności do grupy kapitałowej
- Załącznik nr 5. Wykaz narzędzi, wyposażenia zakładu i urządzeń technicznych dostępnych Wykonawcy
- Załącznik nr 6. wzór umowy
- Załącznik nr 7. wykaz terenów objętych zamówieniem
- Załącznik nr 8 a i b. mapki terenu objętego zamówieniem


Pełnomocnik Burmistrza
d/s zamówień publicznych
mgr Tomasz Mazur

Stronie Śląskie 30.11.2015 r.

FORMULARZ OFERTOWY WYKONAWCY

Dane dotyczące wykonawcy

Nazwa:

Siedziba:

Strona internetowa:

Adres poczty elektronicznej:

numer telefonu: numer faksu:

numer REGON: numer NIP:

Dane dotyczące zamawiającego

Gmina Stronie Śląskie, Ul. Kościuszki 55, 57-550 Stronie Śląskie

Zobowiązania wykonawcy

Nawiązując do ogłoszenia o zamówieniu publicznym na **utrzymanie w czystości Gminy Stronie Śląskie oraz odśnieżanie dróg w 2016 r.**, numer sprawy **ZP.271.11.2015**, oferujemy wykonanie zamówienia, zgodnie z wymogami Specyfikacji Istotnych Warunków Zamówienia za cenę:

Cena ofertowa nettozł

(Słownie:.....)

Cena ofertowa bruttozł

(Słownie:.....)

Stawka pod. VAT.....%,

Oświadczamy, że:

Wykonamy zamówienie publiczne w terminie od **01.01.2016 r.** do **31.12.2016 r.**

Akceptujemy termin płatności: **30** dni od daty dostarczenia faktury.

Oświadczam, że pojazdy przewidziane do świadczenia usługi spełniają następujące wymagania dyrektywy 98/69/EC lub rozporządzenia (WE) nr 715/2007 w zakresie emisji spalin i hałasu:

Lp.	Nazwa/przeznaczenie pojazdu	Spełnia wymagania dyrektywy, rozporządzenia dla normy*				Dokument potwierdzający spełnienie wymagań dyrektywy
		EURO3 Tak/Nie	EURO4 Tak/Nie	EURO5 Tak/nie	EURO6 Tak/Nie	
1	pojazd samobieżny do odśnieżania chodników					
2	pojazd samobieżny do odśnieżania ulic					
3	samochód dostawczy do 3,5 t (do ręcznego posypywania placów i chodników)					
4	zamiatarka samochodowa					

Osoby do kontaktów z Zamawiającym

Do kontaktów z Zamawiającym w czasie trwania postępowania o udzielenie zamówienia wyznaczamy:
tel. kontaktowy, faks: adres e-mail:

Pełnomocnik w przypadku składania oferty wspólnej

Nazwisko, imię

Stanowisko

Telefon.....Fax.....

Zakres*:

- do reprezentowania w postępowaniu
- do reprezentowania w postępowaniu i zawarcia umowy
- do zawarcia umowy

Oświadczenie dotyczące postanowień specyfikacji istotnych warunków zamówienia.

1. Oświadczamy, że zapoznaliśmy się ze specyfikacją istotnych warunków zamówienia, nie wnosimy żadnych zastrzeżeń oraz uzyskaliśmy niezbędne informacje do przygotowania oferty.

2. Oświadczamy, że uważamy się za związanych z ofertą przez czas wskazany w specyfikacji istotnych warunków zamówienia.

3. Wadium w kwocie zł zostało wniesione w dniuw formie :
.....

4. Bank i numer konta, na które ma zostać zwrócone wadium:.....

5. Oświadczamy, że wymienione w specyfikacji istotnych warunków zamówienia wymagania stawiane wykonawcy oraz postanowienia umowy zostały przez nas zaakceptowane bez zastrzeżeń i zobowiązujemy się w przypadku wyboru naszej oferty do zawarcia umowy w miejscu i terminie wyznaczonym przez Zamawiającego.

6. Prace objęte zamówieniem:

6.1 zamierzamy wykonać sami,*

6.2 następujące części zamówienia zamierzamy zlecić podwykonawcom:*

- zakres powierzonej części.....

- zakres powierzonej części.....

6.3 nazwy (firmy) podwykonawców na zasoby których powołujemy się na zasadach określonych w art. 26 ust. 2b, w celu wykazania spełnienia warunków udziału w postępowaniu, o których mowa w art 22 ust. 1 Ustawy prawo zamówień publicznych*

-

-

Dokumenty

Wykaz oświadczeń i dokumentów złożonych wraz z formularzem oferty:

.....

.....

.....

Zabezpieczenie należytego wykonania umowy:

Zobowiązuję się do wniesienia zabezpieczenia należytego wykonania umowy w wysokości 5% wartości zamówienia tj., w formie:

Zastrzeżenie wykonawcy

Niżej wymienione dokumenty składające się na ofertę nie mogą być ogólnie udostępnione:

.....
.....

Inne informacje wykonawcy:

.....
.....

.....
(data i czytelny podpis wykonawcy)

* niepotrzebne skreślić

Przedmiot zamówienia: **Utrzymanie w czystości Gminy Stronie Śląskie oraz odśnieżanie dróg w roku 2016.**

Nr sprawy: **ZP.271.11.2015**

Nazwa wykonawcy

Adres wykonawcy

Miejscowość Data

**OŚWIADCZENIE
O BRAKU PODSTAW DO WYKLUCZENIA Z POSTĘPOWANIA**

z art. 24 ust. 1 Prawa zamówień publicznych

Oświadczamy, że w stosunku do Firmy, którą reprezentujemy brak jest podstaw do wykluczenia z powodu niespełnienia warunków, o których mowa w art. 24 ust. 1 Prawa zamówień publicznych.

Na potwierdzenie spełnienia wyżej wymienionych warunków do oferty załączam wszelkie dokumenty i oświadczenia wskazane przez zamawiającego w specyfikacji istotnych warunków zamówienia.

Imiona i nazwiska osób uprawnionych
do reprezentowania Wykonawcy

Podpisy osób uprawnionych do
reprezentowania Wykonawcy

Przedmiot zamówienia: **Utrzymanie w czystości Gminy Stronie Śląskie oraz odśnieżanie dróg w roku 2016.**

Nr sprawy: **ZP.271.11.2015**

Nazwa wykonawcy

Adres wykonawcy

Miejscowość Data

OŚWIADCZENIE O SPEŁNIENIU WARUNKÓW UDZIAŁU W POSTĘPOWANIU
z art. 22 ust. 1 Prawa zamówień publicznych.

Oświadczamy, że spełniamy warunki udziału w postępowaniu dotyczące :

- 1) posiadania uprawnień do wykonywania określonej działalności lub czynności, jeżeli przepisy prawa nakładają obowiązek ich posiadania,
- 2) posiadania wiedzy i doświadczenia
- 3) dysponowania odpowiednim potencjałem technicznym oraz osobami zdolnymi do wykonania zamówienia,
- 4) sytuacji ekonomicznej i finansowej

Na potwierdzenie spełnienia warunku z pkt 3,4 do oferty załączam dokumenty i oświadczenia wskazane przez zamawiającego w specyfikacji istotnych warunków zamówienia.

Imiona i nazwiska osób uprawnionych
do reprezentowania Wykonawcy

Podpisy osób uprawnionych do
reprezentowania Wykonawcy

Przedmiot zamówienia: **Utrzymanie w czystości Gminy Stronie Śląskie oraz odśnieżanie dróg w roku 2016.**

Nr sprawy: **ZP.271.11.2015**

Nazwa wykonawcy

Adres wykonawcy

Miejscowość

Data

INFORMACJA DOTYCZĄCA GRUPY KAPITAŁOWEJ

W związku , ze złożeniem oferty w/w przetargu informujemy, że należymy/ nie należymy* do grupy kapitałowej w rozumieniu ustawy z dnia 16 lutego 2007 r. o ochronie konkurencji i konsumentów, o której mowa w art. 24 ust. 2 pkt 5 ustawy Prawo zamówień publicznych.

* niewłaściwe skreślić

Lista podmiotów należących do tej samej grupy kapitałowej w rozumieniu ustawy z dnia 16 lutego 2007 r. o ochronie konkurencji i konsumentów, o której mowa w art. 24 ust. 2 pkt 5 ustawy Prawo zamówień publicznych.**

** listę podmiotów składa Wykonawca, który należy do grupy kapitałowej; w innym przypadku poniżej wpisać „nie dotyczy”

Imiona i nazwiska osób uprawnionych
do reprezentowania Wykonawcy

Podpisy osób uprawnionych do
reprezentowania Wykonawcy

Przedmiot zamówienia: **Utrzymanie w czystości Gminy Stronie Śląskie oraz odśnieżanie dróg w roku 2016.**

Nr sprawy: **ZP.271.11.2015**

Nazwa wykonawcy

Adres wykonawcy

Miejscowość

Data

Składając ofertę w/w przetargu nieograniczonym przedkładam poniższy wykaz, dla celów potwierdzenia spełniania warunku udziału w postępowaniu, dotyczącego dysponowania odpowiednim potencjałem technicznym:

Lp.	Opis- nazwa sprzętu (narzędzia/urządzenia), parametry	Ilość	Informacja o podstawie dysponowania wskazanymi zasobami

Imiona i nazwiska osób uprawnionych

do reprezentowania Wykonawcy

Podpisy osób uprawnionych do reprezentowania Wykonawcy

Do specyfikacji istotnych warunków zamówienia nr ZP.271.11.2015 – Utrzymanie w czystości Gminy Stronie Śląskie oraz odśnieżanie dróg w 2016 r.

WZÓR UMOWY

Zawarta w dniu pomiędzy Gminą Stronie Śląskie reprezentowaną przez Burmistrza Stronia Śląskiego mgr Zbigniewa Łopusiewicza – zwaną dalej Zamawiającym, a, reprezentowanym przez – zwanym dalej Wykonawcą.

§ 1

Wykonawca oświadcza, że posiada odpowiednie, niezbędne do wykonywania przedmiotu niniejszej umowy uprawnienia. Wykonuje zobowiązania wynikające z niniejszej umowy własnymi narzędziami i przy pomocy własnych środków.

§ 2

Przedmiotem umowy jest, utrzymanie w czystości Gminy Stronie Śląskie oraz odśnieżanie dróg w 2016 r.

§ 3

Wykonanie przedmiotu umowy określonego w § 2 polega w szczególności na:

1. Oczyszczaniu wymienionych w **załączniku nr 1 do umowy** – ulic, chodników, schodów placów, łączników, parkingów, poprzez ich zmiatanie ręczne bądź mechaniczne i zmywanie, a w okresie zimowym ich odśnieżanie i likwidację śliskości poprzez posypywanie piaskiem.
2. Wywożenie nadmiaru śniegu z ulic, chodników i parkingów, a w szczególności z terenu garaży przy ulicy Nadbrzeżnej i z terenu osiedla domków jednorodzinnych.
3. Dopuszcza się, w szczególnych przypadkach stosowanie przy utrzymaniu zimowym szlaki jedynie za zgodą Zamawiającego.
4. W okresie zimowym nawierzchnie odśnieżane będą na całej szerokości, powierzchni i długości.
5. Ulice Nadbrzeżna, Hutnicza, Mickiewicza, Sudecka, Kościuszki (od skrzyżowania z ul. Turystyczną przez rondo do granicy miasta) utrzymywane będą na czarno – nie wolno dopuścić do zajeżdżenia śniegu na drodze.
6. Dopuszcza się, po ustąpieniu opadów śniegu, występowanie luźnego śniegu – 6 godzin, błota pośniegowego – 6 godzin. Dopuszcza się występowanie cienkiej warstwy, nie utrudniającej ruchu, śniegu zajeżdżonego. Nie dopuszcza się wystąpienia kolein na utrzymywanych drogach. Dopuszcza się po wystąpieniu bardzo obfitych opadów śniegu termin 24 godzin na jego usunięcie.
7. Wykonawca zobowiązany jest do usunięcia gołoledzi, szronu, i szadzi w ciągu 3 godzin po wystąpieniu: oraz śliskości pośniegowej i lodowicy w ciągu 3 godzin po wystąpieniu.
8. Odśnieżanie dojazdu i dojścia do budynków Nr 26, 28 i 38 A przy ul. Kościuszki.
9. Montaż i demontaż śmietniczek ulicznych wg wskazań Zamawiającego oraz bieżące ich opróżnianie przy wykorzystaniu worków foliowych, przeprowadzanie bieżących napraw i konserwacji śmietniczek oraz ławek gminnych.
10. Usuwaniu odpadów powstałych w wypadkach komunikacyjnych i na wskutek zjawisk atmosferycznych oraz innych zjawisk losowych.
11. Odnawianiu wszystkich oznakowań poziomych przejść dla pieszych na drogach gminnych dwa razy w roku t. j. w okresie wiosennym i przed 01 września każdego

roku. Malowanie oznakowania poziomego ulic: Sportowa do Starej Morawy, Nadbrzeżna, Hutnicza, Sudecka, 40-lecia PRL, linii wyznaczających miejsca parkingowe i dla niepełnosprawnych na parkingach gminnych wymienionych w **załączniku nr 1 do umowy** do 30 kwietnia każdego roku.

12. Usuwaniu padliny bezdomnych zwierząt z terenów komunalnych z dostarczeniem do Zakładu Utylizacji.
13. Zapewnienie pomieszczenia do przetrzymania schwytanego przez Wykonawcę bezdomnego psa i przetrzymanie go przez okres co najmniej 48 godzin, z zapewnieniem jego utrzymania. Ustalenie i podanie do wiadomości na piśmie Zamawiającemu, Policji i Straży Miejskiej dyżurnego telefonu czynnego przez 24 godziny, do odbioru informacji o powyższym zdarzeniu.
14. Utrzymaniu w czystości wiat przystankowych wyszczególnionych w niniejszym załączniku.
15. Utrzymanie w stanie czystości i drożności rowów odciekowych, przepustów pod drogami gminnymi wymienionymi w załączniku, a w szczególności ul. Górnej na całej długości od skrzyżowania z ul. Kościuszki do końca nawierzchni bitumicznej i do drogi k/ Gutka Ryszarda oraz rów odciekowy przy drodze nr. ew. gr 79 dr – położenie od ul. Kościelnej do lasu szkolnego i ul. Kościelnej do skrzyżowania z ul. Turystyczną, korytka betonowe wzdłuż ulicy Sportowej i ulicy Ogrodowej. Oczyszczanie rowów i przepustów ze śmieci, rosnących traw i innych odpadów powodując czystość tych urządzeń i drożność przepływu wód opadowych.
16. Utrzymanie w czystości i sprawności oznakowania pionowego dróg oraz oznakowania informacyjnego, tablic kierunkowych, poprzez ich mycie, czyszczenie, dokręcanie poluzowanych uchwyty i przeprowadzanie koniecznej wymiany zniszczonego oznakowania.
17. Montaż i demontaż płotków w celu ochrony żab przy ulicy Nadbrzeżnej.
18. Bieżące sprzątanie odpadów zielonych na terenie miasta pochodzących z utrzymania terenów gminnych przez mieszkańców.

§ 4

Wykonawcy za wykonanie przedmiotu umowy przysługuje wynagrodzenie ryczałtowe, ustalone w przetargu nieograniczonym zgodnie z art. 10 ustawy prawo zamówień publicznych w wysokości – zł. brutto. Kwota ta będzie płatna w miesięcznych ratach.

§ 5

1. Wypłata miesięcznych rat będzie następowała po potwierdzeniu przez Zamawiającego prawidłowego wykonania umowy.
2. Wynagrodzenie będzie płatne przelewem na konto bankowe Wykonawcy w terminie 30 dni od daty złożenia faktury.
3. Za termin zapłaty uważa się datę obciążenia rachunku bankowego Zamawiającego.

§ 6

W razie niewykonania lub niewłaściwego wykonania umowy stosuje się odpowiednio art. 636 i 637 Kodeksu Cywilnego.

§ 7

W przypadku niewłaściwego wykonania umowy Zamawiający wezwie Wykonawcę telefonicznie, faksem lub drogą elektroniczną do natychmiastowego usunięcia wad w wykonaniu umowy, informując o stwierdzonych uchybieniach i naliczy kary umowne w następujących wysokościach:

- 20% miesięcznego wynagrodzenia w przypadku pierwszego uchybienia w danym miesiącu kalendarzowym,
- 30% miesięcznego wynagrodzenia w przypadku drugiego uchybienia w danym miesiącu kalendarzowym,
- 50% miesięcznego wynagrodzenia w przypadku trzeciego uchybienia w danym miesiącu kalendarzowym.

§ 8

Wykonawca wniesie na rzecz Zamawiającego zabezpieczenie należytego wykonania umowy o wartości zł w formie Zabezpieczenie należytego wykonania umowy będzie wypłacone Zamawiającemu jako rekompensata poniesionych strat, powstałych z winy Wykonawcy wskutek niewłaściwego wykonania obowiązków wynikających z niniejszej umowy. Zabezpieczenie należytego wykonania zamówienia zostanie zwrócone Wykonawcy w dniu ustania umowy.

§ 9

1. W przypadku odstąpienia od umowy przez Zamawiającego z przyczyn leżących po stronie Wykonawcy, Wykonawca niezależnie od wyrównania szkody zapłaci Zamawiającemu karę umowną w wysokości – 5 % wynagrodzenia ryczałtowego.
2. W przypadku odstąpienia od umowy przez Wykonawcę z przyczyn leżących po stronie Zamawiającego, Zamawiający niezależnie od wyrównania szkody zapłaci Wykonawcy karę umowną w wysokości 5 % wynagrodzenia ryczałtowego.

§ 10

Wykonawca ponosi, w zakresie odpowiedzialności Zamawiającego, odpowiedzialność za skutki mogące nastąpić w wyniku niewłaściwego wykonywania niniejszej umowy. W związku z powyższym Wykonawca zobowiązuje się do naprawienia szkód i krzywd w pełnym zakresie wyrządzonym osobom trzecim w wypadku niewłaściwego lub nienależytego wykonania przedmiotu umowy.

§ 11

W sprawach nieuregulowanych niniejszą umową zastosowanie mają przepisy ustawy prawo zamówień publicznych i Kodeksu cywilnego.

§ 12

Spory, jakie mogą wyniknąć z realizacji przedmiotu umowy strony poddają rozstrzygnięciu właściwym rzeczowo i miejscowo sądom.

§ 13

Umowa została sporządzona w 3 egzemplarzach, wraz z wykazem terenów objętych zamówieniem stanowiącym załącznik nr 1 do umowy, w tym 2 egzemplarze dla Zamawiającego i 1 egzemplarz dla Wykonawcy.

ZAMAWIAJĄCY

WYKONAWCA

Mapa Metadane

Map interface showing a grayscale aerial photograph with a pink highlighted road. The interface includes a toolbar with navigation icons, a scale bar (1:2654), and a legend with four tabs: KATASTER, ORTO, RASTER, and TOPO. The map features several numerical labels: 241, 917, 918, 91, 2798, 2799, 27960, 27959, 269, 11, 10, 12, 13, 14, 15, 16, 152, 162, 163, 164, 165, 166, 167, 168, 169, 170, 171, 172, 173, 174, 175, 176, 177, 178, 179, 180, 181, 182, 183, 184, 185, 186, 187, 188, 189, 190, 191, 192, 193, 194, 195, 196, 197, 198, 199, 200. A white square marker is located near the label 'Alzambk'. In the bottom right corner, there is a coordinate box with the following data:

X: 270066.29 Y: 348813.77
N: 50°16'42.18" E: 16°52'36.77"

Mapa Metadane

1: 2664

KATASTER ORTO RASTER TOPO

741 171 243 244 245 93 94 95 11

Mazanka 219 241 240 242 248 239 241

215 216 212 214/2

X: 270530.36 Y: 348506.73
N: 50°16'56.92" E: 16°52'22.59"

The image shows a screenshot of a web-based map application. The main area is an aerial photograph with a pink highlighted path that starts from the bottom left and curves towards the top right. The map is overlaid with a grid of parcel boundaries and numbers. A scale bar in the bottom right corner indicates distances up to 160 meters. The interface includes a toolbar with various map navigation tools (pan, zoom, etc.) and a legend at the top with categories: KATASTER, ORTO, RASTER, and TOPO. A coordinate box in the bottom right corner provides specific geographic coordinates for the current view.

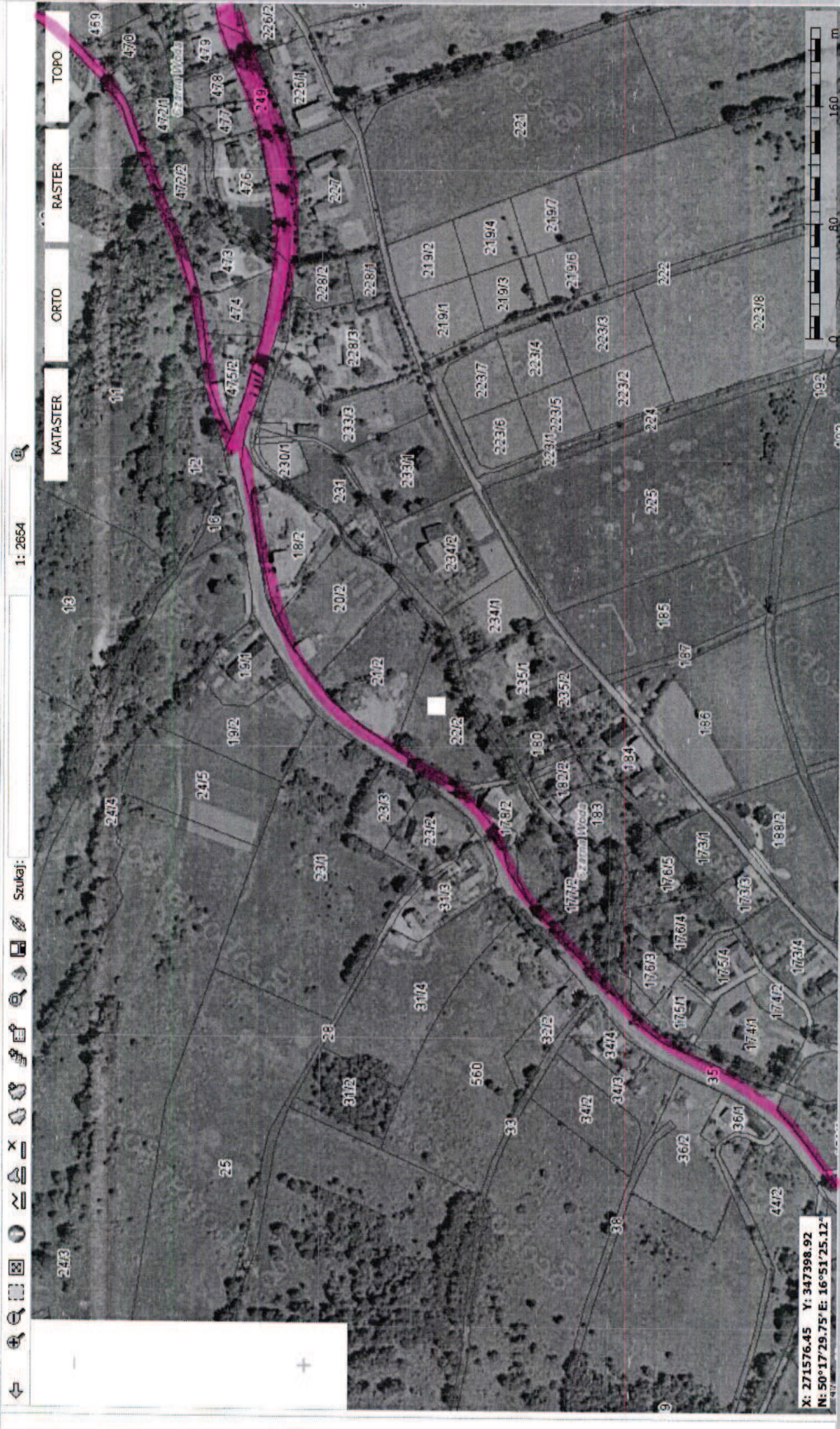
Mapa Metadane







Mapa Metadane



1: 2664

KATASTER ORTO RASTER TOPO

X: 271576.45 Y: 347398.92
N: 50°17'29.75" E: 16°51'25.12"



Mapa Metadane



X: 271846.76 Y: 348486.42
 N: 50°17'39.5" E: 16°52'19.66"

Mapa Metadane

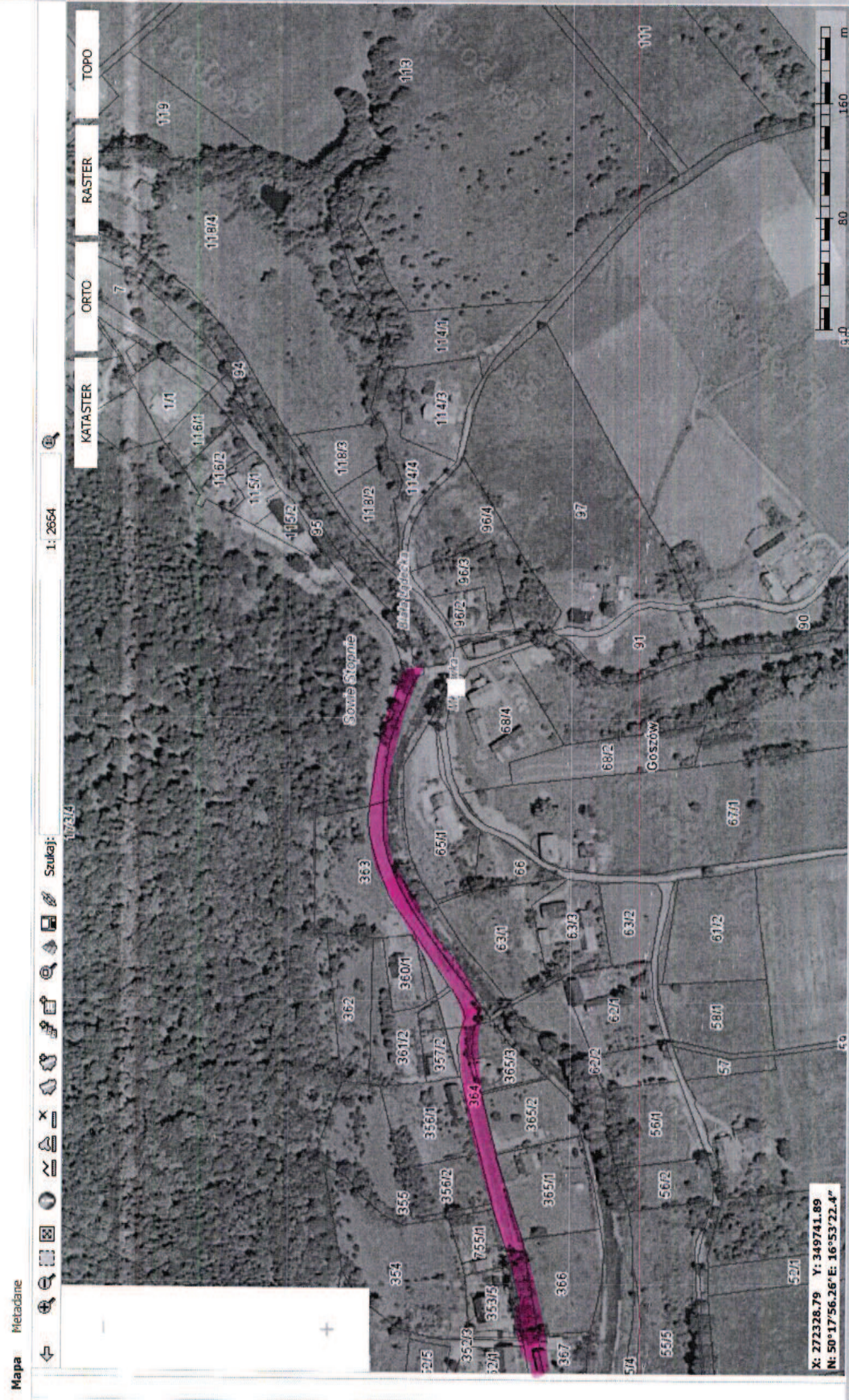
1: 2664

KATASTER ORTO RASTER TOPO

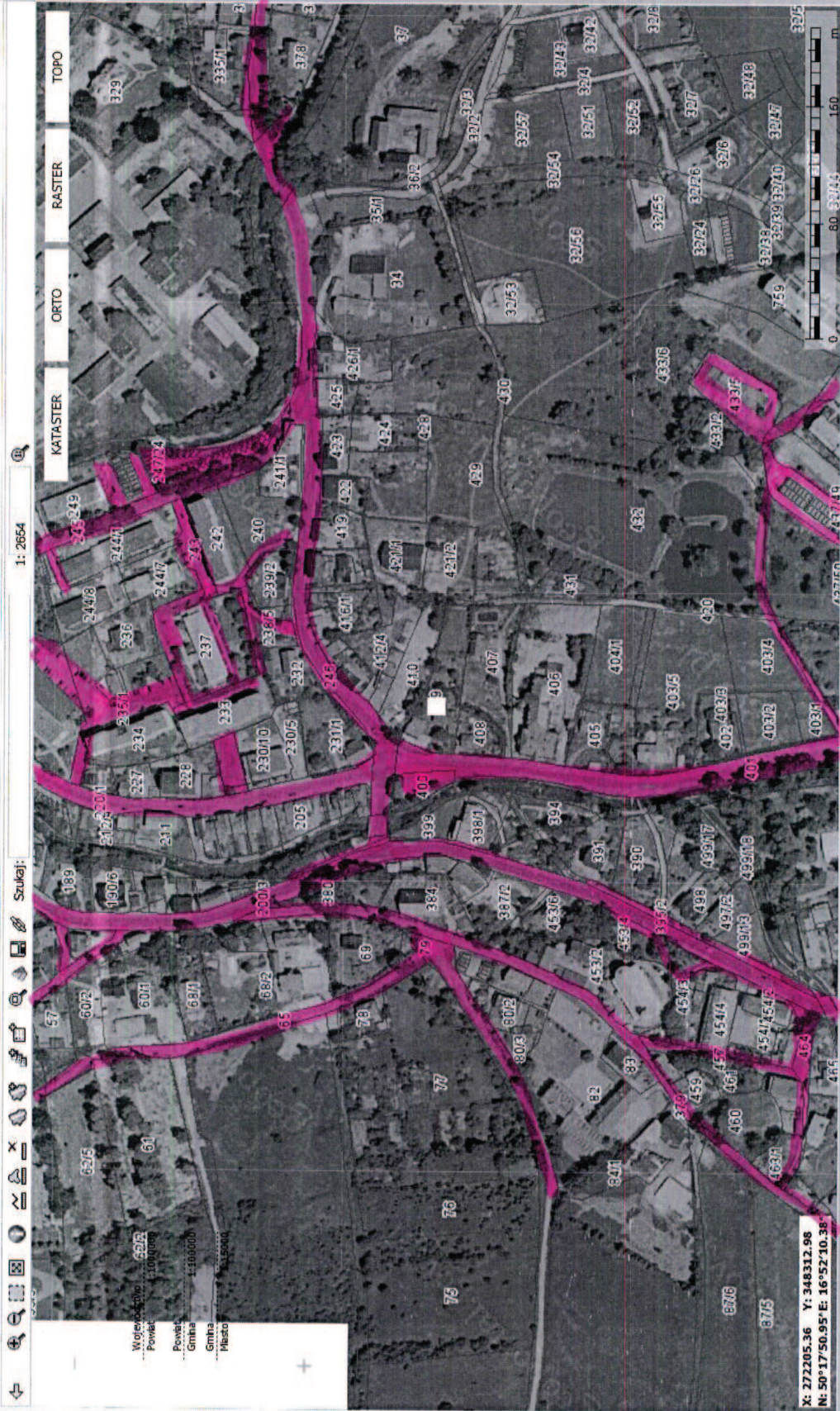
Scale: 1: 2664

Scale: 0 80 160 m

X: 272556.14 Y: 348771.58
N: 50°17'56.25" E: 16°52'33.34"



Mapa Metadane



Mapa Metadane



Mapa Metadane

Szukaj:

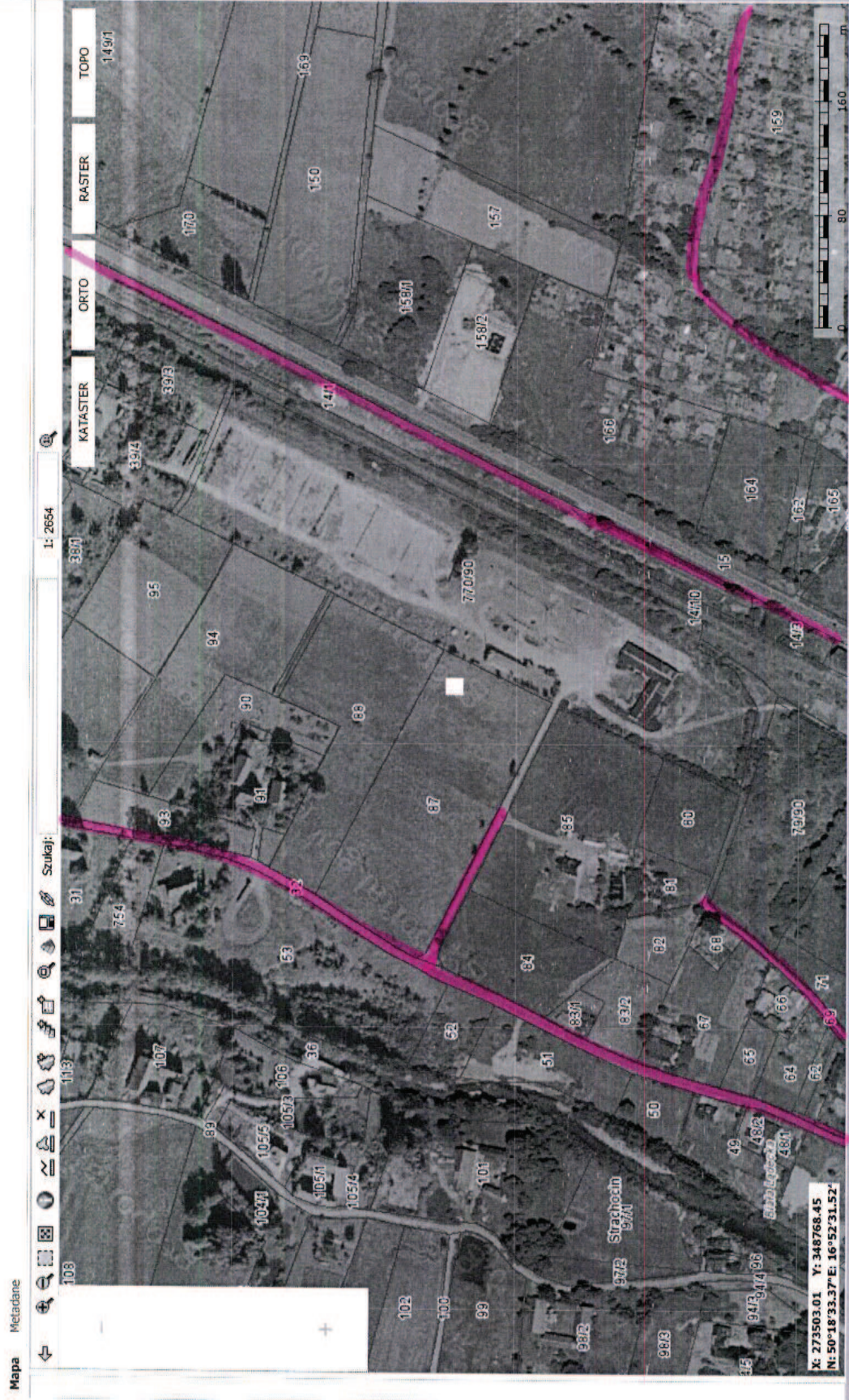
1: 2654



Województwo: 1:1000000
 Powiat: 1:100000
 Gmina: 1:100000
 Miasto: 1:15000

X: 273059.26 Y: 348102.05
 N: 50°18'18.39"E E: 16°51'56.49"

TOPO
 RASTER 14710
 ORTO
 KATASTER 80
 TOPO



Mapa Metadane

1: 2654

Szukaj:

+

X: 273503.01 Y: 348768.45
N: 50°18'33.37" E: 16°52'31.52"

Mapa

Metadane



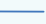






L



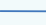




ZADANIE : "Odbudowa ulic na osiedlu Morawka w Stroniu Śląskim nr ew. gruntów 554/78, 554/110, 554/81, 554/90, 554/35, 554/77 od km 0+000 do km 1+645 – I etap."

– zakres realizacji Skala 1:500



ZAKRES ROZLICZENIOWY 1 :

-  Projektowany główny ciąg jezdni z betonu asfaltowego o gr. w-wa wiązca 4 cm, w-wa szcierzna 4 cm – 907 m²
-  Miejsca postojowe dla samochodów osobowych – kostka betonowa gr. 8 cm, kolor czerwony – 665 m²
-  Projektowany krawężnik betonowy 100x30x15 cm na ławie betonowej 0,06 m³/m – 391 m
-  Projektowane obrzeża betonowe 8x30x100cm – 284 m
-  Projektowane chodniki – kostka betonowa gr. 8 cm, kolor szary – 359 m²
-  Projektowane studzienki ściekowe z wpuštěm – 6 szt.
-  Projektowany przykanalik z rur PCV Ø 20 cm – 38 m



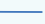




ZAKRES ROZLICZENIOWY 2 :

-  Projektowany główny ciąg jezdni z betonu asfaltowego o gr. w-wa wiązca 4 cm, w-wa szcierzna 4 cm – 783 m²
-  Miejsca postojowe dla samochodów osobowych – kostka betonowa gr. 8 cm, kolor czerwony – 353 m²
-  Projektowany krawężnik betonowy 100x30x15 cm na ławie betonowej 0,06 m³/m – 444 m
-  Projektowane obrzeża betonowe 8x30x100cm – 84 m
-  Projektowane chodniki – kostka betonowa gr. 8 cm, kolor szary – 63 m²
-  Projektowane studzienki ściekowe z wpuštěm – 4 szt.
-  Projektowany przykanalik z rur PCV Ø 20 cm – 36 m








ZAKRES ROZLICZENIOWY 5 :

-  Projektowane obrzeża betonowe 8x30x100cm – 685 m
-  Projektowane chodniki – kostka betonowa gr. 8 cm, kolor szary – 585 m²

ZAKRES ROZLICZENIOWY 3 :

-  Projektowany główny ciąg jezdni z betonu asfaltowego o gr. w-wa wiązca 4 cm, w-wa szcierzna 4 cm – 488 m²
-  Miejsca postojowe dla samochodów osobowych – kostka betonowa gr. 8 cm, kolor czerwony – 524 m²
-  Projektowany krawężnik betonowy 100x30x15 cm na ławie betonowej 0,06 m³/m – 245 m
-  Projektowane obrzeża betonowe 8x30x100cm – 64 m
-  Projektowane chodniki – kostka betonowa gr. 8 cm, kolor szary – 48 m²
-  Projektowane studzienki ściekowe z wpuštěm – 2 szt.
-  Projektowany przykanalik z rur PCV Ø 20 cm – 18 m

ZAKRES ROZLICZENIOWY 4 :

-  Projektowany główny ciąg jezdni z betonu asfaltowego o gr. w-wa wiązca 4 cm, w-wa szcierzna 4 cm – 884 m²
-  Miejsca postojowe dla samochodów osobowych – kostka betonowa gr. 8 cm, kolor czerwony – 58 m²
-  Projektowany krawężnik betonowy 100x30x15 cm na ławie betonowej 0,06 m³/m – 377 m
-  Projektowane obrzeża betonowe 8x30x100cm – 42 m
-  Projektowane chodniki – kostka betonowa gr. 8 cm, kolor szary – 42 m²
-  Projektowane studzienki ściekowe z wpuštěm – 4 szt.
-  Projektowany przykanalik z rur PCV Ø 20 cm – 61 m

WYMAGANE DOKUMENTY:
 1. Odbudowa ulic na osiedlu Morawka w Stroniu Śląskim nr ew. gruntów 554/78, 554/110, 554/81, 554/90, 554/35, 554/77 od km 0+000 do km 1+645 – I etap.
 2. Zakres Stronie Śląskie, ul. Morawka.
 3. INWESTOR : GMINA STRONIE ŚLĄSKIE
 4. AUTOR : inż. Marek Chmielewski Skala 1:500
 5. PROJEKTOWY : inż. Marek Chmielewski Rys. nr 1
 6. PRACOWNIA : inż. Marek Chmielewski
 7. RYSUNEK : PROJEKT ZAGOSPODAROWANIA TERENU

Mapa do celów projektowych

SKALA 1:500

Mapa do celów projektowych została sporządzona zgodnie z Rozporządzeniem Ministra Gospodarki Przestrzennej i Budownictwa z dnia 21 lutego 1995 r. (Dz. U. Nr 25 poz. 133). Niniejsza mapa stanowi część mapy zasadniczej w zakresie oznaczonym linią przerywaną.

Ark. Mapy: 483.113.0942 Raster 15,2E
 483.113.0944 1A-23A-C,24-64A-E,58-D,6E
 483.113.1422 1A-C,2A-C
 Projekt z PZDT Kłodzko

ARKUSZ NR 2

ARKUSZ NR 2

ARKUSZ NR 3

