

RM.0150-2/03

147

Uchwała Nr V/36/03  
Rady Miejskiej w Stroniu Śląskim  
z dnia 24 lutego 2003 roku

**w sprawie przystąpienia do sporządzenia miejscowego planu zagospodarowania przestrzennego obręb Stronie Śl. lasy – Śnieżnik.**

Na podstawie Art.18 ust.2 pkt 5 ustawy z dnia 8 marca 1990 roku o samorządzie gminnym (j.t. Dz.U Nr 142 poz.1591 z 2001 r. ze zmianami) oraz Art.12 ust. 1 ustawy z dnia 7 lipca 1994 r. o zagospodarowaniu przestrzennym ( j.t. Dz.U r. Nr 15, poz. 139 z 1999 r. ze zmianami), Rada Miejska w Stroniu Śląskim uchwala co następuje:

§ 1

Przystąpić do sporządzenia miejscowego planu zagospodarowania przestrzennego obręb Stronie Śl. lasy – Śnieżnik, w granicach przedstawionych załączniku graficznym do niniejszej uchwały.

§ 2

Miejscowy plan zagospodarowania przestrzennego będzie ustalać

- 1/ przeznaczenie terenu,
- 2/ linie rozgraniczające tereny o różnych funkcjach i różnych zasadach zagospodarowania,
- 3/ linie rozgraniczające ulice oraz drogi publiczne wraz z urządzeniami pomocniczymi,
- 4/ zasady obsługi terenu w zakresie infrastruktury technicznej oraz linie rozgraniczające tereny tej infrastruktury,
- 5/ lokalne warunki, zasady i standardy kształtowania zabudowy , w tym również linie zabudowy i gabaryty obiektów,
- 6/ zasady zagospodarowania terenu,
- 7/ zasady i warunki podziału terenu na działki budowlane,
- 8/ szczegółowe warunki zagospodarowania terenu wynikające z potrzeb ochrony środowiska przyrodniczego, kulturowego i zdrowia ludzi.

§ 3

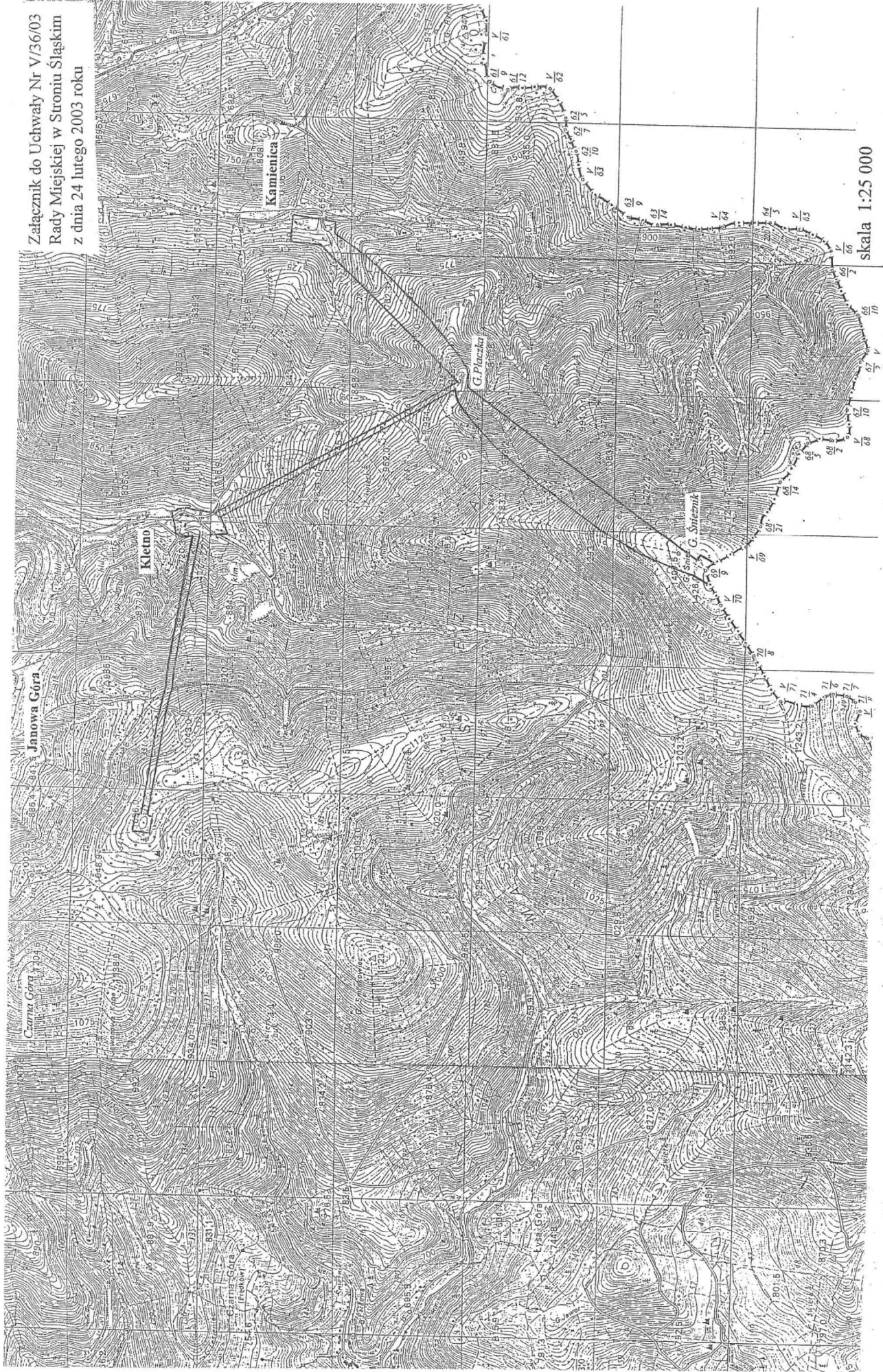
Wykonanie uchwały powierza się Burmistrzowi Stronia Śląskiego.

§ 4

Uchwała wchodzi w życie z dniem podjęcia.

**PRZEWODNICZĄCY**  
Rady Miejskiej w Stroniu Śląskim  
*Ryszard Sułkowski*

Załącznik do Uchwały Nr V/36/03  
Rady Miejskiej w Stroniu Śląskum  
z dnia 24 lutego 2003 roku



skala 1:25 000

□ - obszar objęty opracowaniem

**UCHWAŁA NR V/37/03**  
**Rady Miejskiej w Stroniu Śląskim**  
**z dnia 24 lutego 2003 roku**

**w sprawie uchwalenia zmiany miejscowego planu zagospodarowania przestrzennego dla zespołu rekreacyjno-usługowego w rejonie projektowanego zbiornika retencyjnego w Starej Morawie.**

Na podstawie art. 26 ustawy z dnia 7 lipca 1994 r. o zagospodarowaniu przestrzennym (*j.t.* Dz. U. z 1999 roku Nr 15, poz. 139, ze zm.), art. 18 ust. 2 pkt 5, art. 40 ust. 1 ustawy z dnia 8 marca 1990 r. o samorządzie gminnym (*j. t.* Dz. U. z 2001 r. Nr 142 poz. 1591, ze zmianami) oraz w związku z Uchwałą Nr XXX/213/01/2001 Rady Miejskiej w Stroniu Śląskim z dnia 26 kwietnia 2001 r o przystąpieniu do sporządzenia niniejszej zmiany planu Rada Miejska w Stroniu Śląskim uchwala, co następuje:

**Rozdział I**  
**USTALENIA OGÓLNE**

§ 1.

1. **Obszar zmiany planu obejmuje część obrębu Stara Morawa.**
2. **Szczegółowy przebieg granicy przedstawia rysunek zmiany planu w skali 1:2000, stanowiący załącznik do niniejszej uchwały i będący jej integralną częścią.**
3. Na wyżej określonym obszarze niniejsza uchwała stanowi zmianę następujących dokumentów planistycznych, które tracą na tym terenie moc prawną:
  - 1) miejscowego planu zagospodarowania przestrzennego gminy Stronie Śląskie, przyjętego Uchwałą nr 95/XXII/92 Rady Miejskiej w Stroniu Śląskim z dnia 24 września 1992 roku (opublikowanego w Dzienniku Urzędowym Województwa Wałbrzyskiego Nr 18, poz. 124, z dnia 4 listopada 1992 r.)
  - 2) zmiany ww. planu opublikowanej w Dzienniku Urzędowym Województwa Dolnośląskiego Nr 13, poz. 619, z dnia 1 czerwca 1999 r.

§ 2.

1. Na rysunku zmiany planu obowiązującymi ustaleniami są:
  - 1) **granica obszaru objętego zmianą planu**, na którym obowiązują ustalenia niniejszej uchwały; szczegółowy przebieg tej granicy określają linie rozgraniczające (o których dalej mowa w pkt 2 i 3), przebiegające wzdłuż wewnętrznej krawędzi linii oznaczającej granicę obszaru zmiany planu
  - 2) **linie rozgraniczające tereny o różnych funkcjach i zasadach zagospodarowania**; linie te wyznaczają granice terenów zwanych w dalszej części uchwały jednostkami terenowymi lub (zamiennie) terenami; szczegółowe ustalenia dla jednostek terenowych zawarto w rozdz. II

3) **linie rozgraniczające graniczne, poprowadzone w osiach jezdni drogi zbiorczej i ulicy lokalnej**, których tylko część (wewnętrzna) pasa drogowego znajduje się w zasięgu niniejszej zmiany planu (*służą one do precyzyjnego wyznaczenia zasięgu tego opracowania*)

4) **linie rozgraniczające tereny projektowanych elementów publicznego układu komunikacyjnego**, z których wydzielenia można zrezygnować, a zajmowany przez dany element obszar włączyć do jednej z sąsiadujących jednostek terenowych; wydzielone za pomocą tych linii jednostki terenowe podlegają ustaleniom wymienionym w pkt 2; w § 3 ust. 2 określono zasady, na jakich można odstępować od wydzielenia delimitowanych przez nie jednostek terenowych (jednostek publicznego układu komunikacyjnego)

5) **granica strefy ochrony pośredniej ujęcia wody w Starej Morawie**

6) **symbole terenów** służące lokalizacji ustaleń niniejszej uchwały na rysunku zmiany planu.

2. Pozostałe, nie wymienione w ust. 1, elementy rysunku zmiany planu mają charakter informacyjny (np. treść podkładu mapowego, granice obrębów) i nie są ustaleniami niniejszej uchwały.

3. Przedmiot zmiany planu, zgodnie z Uchwałą Nr XXX/213/01/2001 Rady Miejskiej w Stroniu Śląskim z dnia 26 kwietnia 2001 r. w sprawie przystąpienia do sporządzania zmiany miejscowego planu zagospodarowania przestrzennego dla zespołu rekreacyjno-usługowego w rejonie projektowanego zbiornika retencyjnego w Starej Morawie w gminie Stronie Śląskie, obejmuje:

1) przeznaczenie terenów oraz linie rozgraniczające tereny o różnych funkcjach lub zasadach zagospodarowania terenu

2) linie rozgraniczające ulice, place oraz drogi publiczne wraz z urządzeniami pomocniczymi, a także tereny niezbędne do wytyczenia ścieżek rowerowych

3) tereny przeznaczone dla realizacji celów publicznych oraz linie rozgraniczające te tereny

4) granice i zasady zagospodarowania terenów lub obiektów podlegających ochronie

5) zasady obsługi w zakresie infrastruktury technicznej oraz linie rozgraniczające tereny tej infrastruktury

6) lokalne warunki, zasady i standardy kształtowania zabudowy oraz urządzenia terenu

7) zasady i warunki podziału terenów na działki budowlane

8) szczególne warunki zagospodarowania terenów, w tym zakaz zabudowy, wynikające z potrzeb ochrony środowiska przyrodniczego, kulturowego i zdrowia ludzi, prawidłowego gospodarowania zasobami przyrody oraz ochrony gruntów rolnych i leśnych.

4. Używane w niniejszej uchwale terminy dotyczące obiektów hotelarskich należy rozumieć zgodnie z ustaleniami art. 36-45 ustawy z dnia 29 sierpnia 1997 roku o usługach hotelarskich (*tekst jednolity* Dz. U. z 2001 r. Nr 55 poz. 578). Są to następujące rodzaje obiektów:

1) hotel

2) motel

3) pensjonat

4) kamping

5) dom wycieczkowy

6) schronisko młodzieżowe

7) pole biwakowe.

5. Używany w niniejszej uchwale termin „inny obiekt, w którym mogą być świadczone usługi hotelarskie” należy rozumieć zgodnie z ustaleniami art. 35 ust. 2 ustawy z dnia 29 sierpnia 1997 roku o usługach hotelarskich (*tekst jednolity* Dz. U. z 2001 r. Nr 55 poz. 578).

### § 3.

#### Ustalenia w zakresie podziału nieruchomości.

1. Linie rozgraniczające, o których mowa w § 2 ust. 1 pkt 2, stanowią równocześnie granice działek przewidzianych do wydzielania.

2. Dopuszcza się odstępianie od wydzielania poszczególnych jednostek publicznego układu komunikacyjnego (w części lub w całości), delimitowanych na rysunku planu za pomocą linii, o których mowa w § 2 ust. 1 pkt 4, w następujących przypadkach:

1) jeżeli możliwe będzie zagospodarowanie obsługiwanych przez ten element terenów, bez jego wydzielania, zgodnie z ustaleniami niniejszej uchwały, oraz za zgodą zainteresowanych właścicieli nieruchomości

2) jeżeli rolę publicznego elementu układu komunikacyjnego przejmie ulica wewnętrzna, która powinna odpowiadać zasadom określonym w ust. 3 pkt. 2 i 3; również w tym przypadku nie powinno to blokować zgodnego z niniejszą uchwałą zagospodarowania terenów przyległych.

3. Na obszarze objętym zmianą planu dopuszcza się wydzielanie także innych, niż określono w ust. 1, nowych granic nieruchomości przy uwzględnieniu następujących zasad:

1) nowy układ granic umożliwi obsługę każdej nieruchomości przeznaczonej pod zabudowę w zakresie infrastruktury technicznej oraz dostęp do ulicy publicznej

2) dopuszcza się realizowanie obsługi i dostępu, o których mowa w punkcie 1, poprzez **ulice wewnętrzne** stanowiące współwłasność wszystkich właścicieli nieruchomości, dla których korzystanie z nich jest konieczne lub własność komunalną

3) ulice wewnętrzne powinny być zbudowane w sposób umożliwiający dogodną obsługę wszystkich nieruchomości (które obsługują), a w przypadku ulic obsługujących więcej niż jedną nieruchomość szerokość pasa drogowego nie powinna być mniejsza niż 10 m

4) minimalna powierzchnia działki, na której - z zastrzeżeniem pkt 5 - można zlokalizować budynek lub budynki wynosi:

a) na terenie o symbolu „U” - 2000 m<sup>2</sup>

b) na terenach o symbolu „UT1” - 7000 m<sup>2</sup>

c) na terenach o symbolu „UT2” - 3500 m<sup>2</sup>, z wyjątkiem działki geodezyjnej nr 147, na której dopuszcza się minimalną powierzchnię - 3000 m<sup>2</sup>

d) na terenach o symbolu „UT3” - 2000 m<sup>2</sup>

5) ograniczenie minimalnej powierzchni działki nie dotyczy działek dla:

a) budynków i innych obiektów dla infrastruktury technicznej

b) usług handlu i gastronomii realizowanych na terenie o symbolu „U”, na działkach o powierzchni do 100 m<sup>2</sup> w tymczasowych obiektach budowlanych.

6) minimalna szerokość frontu działki od strony ulicy publicznej lub ulicy wewnętrznej, zapewniającej dostęp do tej działki, nie może być mniejsza niż 25 m; nie dotyczy działek, o których mowa w pkt. 5

7) możliwe będzie zagospodarowanie terenu zgodne z pozostałymi ustaleniami niniejszej uchwały, prawem powszechnym oraz innymi przepisami miejscowymi.

## § 4.

**Zasady ochrony dziedzictwa kulturowego.**

W razie natrafienia, w trakcie prac ziemnych, na obiekty archeologiczne (w granicach całego obszaru zmiany planu) należy przerwać prace, teren zabezpieczyć i niezwłocznie powiadomić odpowiedni organ Służby Ochrony Zabytków.

## § 5.

**Zasady ochrony środowiska.**

1. Obszar zmiany planu znajduje się w zasięgu Głównego Zbiornika Wód Podziemnych (GZWP). W zagospodarowaniu powinny być przewidziane maksymalne zabezpieczenia środowiska gruntowo-wodnego; w szczególności nie należy dopuścić do odsłoneń skalnego podłoża, ze względu na ułatwienie przenikania zanieczyszczeń do szczelinowych zasobów wód podziemnych.
2. Południowa część obszaru zmiany planu znajduje się w zasięgu granicy strefy ochrony pośredniej ujęcia wody w Starej Morawie, o której mowa w § 2 ust.1 pkt 5. W granicach tej strefy obowiązują regulacje prawa wodnego i odpowiednich przepisów wykonawczych. W strefie tej obowiązuje w szczególności zakaz organizowania obozowisk.
3. Obszar zmiany planu znajduje się w granicach otuliny Śnieżnickiego Parku Krajobrazowego. W zagospodarowaniu przestrzennym należy uwzględnić odpowiednie przepisy w zakresie ochrony przyrody.
4. Należy zapewnić dostęp do cieków powierzchniowych dla służb odpowiedzialnych za ich eksploatację oraz służb ratowniczych. W szczególności zakazuje się wznoszenia nowych budynków w odległości 5 m od górnej krawędzi koryta. Dopuszcza się zmianę przebiegu odcinków rowów, a także ich przykrycie lub zarurowanie, pod warunkiem, że nie pogorszy to stosunków gruntowo-wodnych i za zgodą zarządcy cieku. W przypadku zniszczenia urządzeń melioracyjnych należy je odtworzyć (w uzgodnieniu z zarządcą tych urządzeń).
5. Zakazuje się lokalizacji budynków na terenach oznaczonych w ewidencji gruntów jako leśne.
6. Na terenach innych niż leśne, wycinkę drzew innych niż owocowe ograniczyć do niezbędnego minimum, wynikającego z racjonalnego zagospodarowania terenu.
7. Wszelkie powierzchnie nie zabudowane i nie utwardzone powinny być pokryte zielenią lub uprawami rolnymi, warzywnymi, sadowniczymi; stanowić więc powinny tzw. powierzchnie biologicznie czynne; nie dotyczy to wychodni skalnych, urządzeń rekreacyjnych z powierzchnią piaskową oraz terenów objętych pracami budowlanymi.
8. Lokalizacja i forma reklam nie może wprowadzać dysharmonii wizualnej w krajobrazie.

9. Uciążliwość dla środowiska istniejących i planowanych obiektów różnych funkcji nie może powodować obniżenia standardów wymaganych przepisami szczególnymi dla sąsiadujących terenów, w szczególności mieszkaniowych i o innych chronionych funkcjach. Nie dotyczy to obiektów, dla których przepisy o ochronie środowiska dopuszczają utworzenie obszarów ograniczonego użytkowania.

## § 6.

### Ogólne zasady kształtowania zabudowy i zagospodarowania terenów.

1. Zabudowa na obszarze zmiany planu powinna być kształtowana zgodnie z zasadami ładu przestrzennego i w nawiązaniu do ukształtowanego historycznie stylu sudeckiego.
2. Szczegółowe zasady kształtowania zabudowy określa się następująco:
  - 1) maksymalna wysokość budynków - liczona od powierzchni gruntu przy najniżej położonym narożniku budynku (określonej na rysunku zmiany planu za pomocą poziomic) do górnego punktu dachu - nie może przekraczać:
    - a) 12 m - na terenach o symbolach: „U”, „UT3” i „IT”
    - b) 15 m - na terenach o symbolu „UT1” i „UT2”
  - 2) zasada, o której mowa w pkt. 1, nie dotyczy kominów, masztów, anten oraz innych budowli o podobnym charakterze (obiektów budowlanych nie będących budynkami)
  - 3) nowa zabudowa powinna być kryta stromymi, symetrycznymi dachami, o jednakowym - w granicach nieruchomości - nachyleniu połąci w przedziale od 30° do 50°; dopuszcza się pokrycie do 20% powierzchni każdego z budynków w inny sposób, z zastrzeżeniem pkt 4
  - 4) regulacje, o których mowa w pkt 3, nie dotyczą budynków lub ich części w całości skrytych pod ziemią, np. garaży podziemnych
  - 5) budynki na całym obszarze zmiany planu winny być wolnostojące; organicznie nie dotyczy to budynków, o których mowa w § 3 ust. 3 pkt 5.
3. Nowe budynki winny być lokalizowane co najmniej:
  - 1) 20 m od granicy pasa drogowego drogi zbiorczej, oznaczonej symbolem „KZ”; nie dotyczy budynków dla urządzeń infrastruktury technicznej
  - 2) 8 m od granicy pasa drogowego ulicy lokalnej oznaczonej symbolem „KL”
  - 3) 5 m od granicy pasa drogowego ulic dojazdowych oznaczonych symbolem „KD1” i „KD2” oraz ulic wewnętrznych obsługujących więcej niż jedną nieruchomość.
4. W granicach poszczególnych nieruchomości należy przewidzieć lokalizację niezbędnej ilości miejsc postojowych lub garażowych dla samochodów.
5. Dopuszcza się organizację jednego zjazdu z drogi powiatowej nr 45136, oznaczonej symbolem „KZ” na działkę nr 139 w obrębie Stara Morawa, po uzyskaniu zgody zarządcy w/w drogi.
6. Zjazdy z ulic powinny być organizowane w sposób nie kolidujący z innymi ustaleniami niniejszej uchwały, w szczególności poprzez minimalizację kolizji z ciągami spacerowymi i ścieżkami rowerowymi.
7. Realizacja zabudowy w sąsiedztwie cieków wodnych, w miejscach podmokłych i w zagłębieniach terenu winna uwzględniać możliwość wystąpienia podtopień przyległych

terenów; winno być to brane pod uwagę szczególnie przy lokalizacji budynków i projektowaniu ich rozwiązań architektonicznych.

8. Wytarczanie szczegółowych miejsc pod place zabaw dla dzieci, boiska i obszary terenowej rekreacji (np. plaże), należy poprzedzać rozpoznaniem warunków geochemicznych, a w przypadku negatywnych wyników tych badań dokonać odpowiedniej wymiany gruntu.

## § 7.

### Ustalenia w zakresie infrastruktury technicznej.

1. Dla lokalizacji sieci i urządzeń infrastruktury technicznej przeznaczają się tereny oznaczone symbolem „IT” oraz, pod warunkiem, że elementy infrastruktury nie będą kolidowały z funkcjami komunikacyjnymi, także tereny przeznaczone dla ulic publicznych, oznaczonych symbolem „KL”, „KD1” i „KD2”, publicznych ciągów pieszo-rowerowych oznaczonych symbolem „K” i ulic wewnętrznych - z zastrzeżeniem ust. 2.

2. Dopuszcza się lokalizowanie wybranych nowych elementów sieci i lokalizację urządzeń infrastruktury technicznej pod ziemią, na innych niż wymienione w ust. 1 terenach, o ile nie zostaną zakłócone podstawowe funkcje tych terenów i nie zostanie zajęte więcej niż 10% powierzchni jednostki terenowej; urządzenia infrastruktury technicznej towarzyszące elementom liniowym mogą być lokalizowane zarówno jako podziemne i jako nadziemne, w tym w zależności od uwarunkowań technicznych - jako wolnostojące lub wbudowane w inne obiekty.

3. Przy projektowaniu nowych inwestycji należy unikać kolizji z istniejącymi elementami infrastruktury technicznej. W przypadku kolizji projektowanego zagospodarowania z tymi elementami należy je przenieść lub odpowiednio zmodyfikować, przy uwzględnieniu uwarunkowań wynikających z przepisów szczególnych oraz w uzgodnieniu z odpowiednim operatorem sieci.

4. Obsługę obszaru objętego zmianą planu w zakresie infrastruktury technicznej określa się następująco:

1) zaopatrzenie w wodę poprzez podłączenie do komunalnej sieci wodociągowej, do sieci innych podmiotów lub z własnych ujęć. Sieci wodociągowe, m.in. poprzez wyposażenie w hydranty naziemne, powinny być dostosowane do wykorzystania w sytuacjach kryzysowych

2) ścieki sanitarne powinny być przesyłane systemem kanałów do komunalnej oczyszczalni ścieków. Na terenach wyposażonych w kanalizację sanitarną, wszystkie obiekty, w których mogą powstawać ścieki sanitarne, powinny być niezwłocznie podłączone do tej kanalizacji

3) wszelkie ulice, place, parkingi, dojazdy o utwardzonej nawierzchni winny być wyposażone w systemy odprowadzania wód opadowych; w przypadku zastosowania nawierzchni częściowo utwardzonych („ażurowych”) należy odpowiednio zabezpieczyć środowisko gruntowo-wodne przed infiltracją zanieczyszczeń

4) wody opadowe, o których mowa w pkt. 3, przed zrzutem do cieków powierzchniowych i gruntu, winny być odpowiednio podczyszczone; może to być realizowane na obszarze zmiany planu lub poza jego granicami; warunki zrzutu powinny być uzgadniane z właściwym zarządcą rowu



5) zaopatrzenie w energię elektryczną - siecią średniego i/lub niskiego napięcia, odpowiednio do potrzeb

6) zaopatrzenie w gaz płynny lub, po zbudowaniu odpowiednich instalacji, w gaz sieciowy

7) w lokalnych systemach grzewczych należy ograniczać stosowanie szkodliwych dla środowiska paliw. Dopuszcza się jedynie systemy ogrzewania oparte na elektryczności, gazie, oleju o zawartości siarki do 0,3% lub innych proekologicznych mediach (o uciążliwości dla środowiska mniejszej niż powodowanej przez ogrzewanie gazem sieciowym), w tym niekonwencjonalnych. Dopuszczalne ilości substancji zanieczyszczających ze spalania paliw zgodnie z obowiązującymi przepisami;

8) ograniczenia, o których mowa w pkt. 7 nie dotyczą paliwa stosowanego w kominkach nie stanowiących podstawowego systemu ogrzewania obiektu i przeznaczonych tylko do incydentalnego użytkowania; można w tym przypadku używać drewna lub innych paliw specjalnie przeznaczonych do spalania w kominkach

9) telefonizacja - poprzez podłączenie do dostępnych systemów

10) gromadzenie i odprowadzanie odpadów stałych zgodnie z obowiązującymi regulacjami prawnymi - powszechnymi i miejscowymi. W szczególności wszystkie nieruchomości, na terenie których mogą być wytwarzane odpady, winny być wyposażone w urządzenia służące do gromadzenia odpadów. Urządzenia te należy utrzymywać w odpowiednim stanie sanitarnym. W przypadku składowania odpadów (lub innych materiałów) na terenie nieruchomości, należy miejsce tego składowania zabezpieczyć przed infiltracją odcieków do gruntu.

## Rozdział II

### USTALENIA SZCZEGÓŁOWE DLA JEDNOSTEK TERENOWYCH

#### § 8.

Wprowadza się **podział** obszaru objętego zmianą planu na **jednostki terenowe**, dla których w dalszej części uchwały określa się przeznaczenie i zasady zagospodarowania.

#### § 9.

1. Teren oznaczony na rysunku zmiany planu symbolem U przeznacza się dla wybranych obiektów usług związanych z obsługą ruchu rekreacyjnego i turystycznego, z wykluczeniem mieszkalnictwa.

2. Przez obiekty, o których mowa w ust. 1, rozumie się:

- 1) hotele
- 2) obiekty gastronomiczne
- 3) sklepy w tymczasowych obiektach budowlanych
- 4) obiekty dla sportu i rekreacji, np. wypożyczalnie sprzętu wodnego, kręgielnie, place zabaw, korty tenisowe, plaże itp.

3. Na terenie, o którym mowa w ust. 1 i przy uwzględnieniu uwarunkowań wynikających z zapisów ust. 4 i 5, dopuszcza się:

- 1) wprowadzanie zieleni urządzonej i obiektów małej architektury
- 2) przeprowadzenie ulic wewnętrznych, według zasad określonych w § 3 ust. 2 pkt 2 i

3) organizowanie/budowę parkingów i garaży wbudowanych w inne obiekty oraz miejsc postojowych dla rowerów

4) przeprowadzanie sieci infrastruktury technicznej oraz lokalizację obiektów i urządzeń towarzyszących tej sieci, w sposób określony w § 7.

4. Użytkowanie, o którym mowa w ust. 2 pkt 2-4, nie powinno zająć łącznie więcej niż 30% powierzchni jednostki terenowej.

5. Tereny biologicznie czynne na obszarze nieruchomości (w granicach jednostki terenowej), nie mogą zajmować mniej niż 30% jej powierzchni.

#### § 10.

1. Tereny oznaczone na rysunku zmiany planu symbolem **UT1** przeznacza się dla obiektów hotelowych wymienionych w § 2 ust. 4 pkt 1-4 oraz obiektów sportu i rekreacji, z wykluczeniem mieszkalnictwa.

2. Na terenie, o którym mowa w ust. 1 i przy uwzględnieniu uwarunkowań wynikających z zapisów ust. 3 i 4, dopuszcza się:

1) obiekty gastronomii i handlu detalicznego

2) wprowadzanie zieleni urządzonej i obiektów małej architektury

3) przeprowadzenie ulic wewnętrznych, według zasad określonych w § 3 ust. 2 pkt 2 i

3

4) organizowanie/budowę parkingów i garaży wbudowanych w inne obiekty oraz miejsc postojowych dla rowerów

5) przeprowadzanie sieci infrastruktury technicznej oraz lokalizację obiektów i urządzeń towarzyszących tej sieci, w sposób określony w § 7.

3. Użytkowanie, o którym mowa w ust. 2 pkt 3-5, nie powinno zająć łącznie więcej niż 30% powierzchni jednostki terenowej.

4. Tereny biologicznie czynne na obszarze nieruchomości (w granicach jednostki terenowej), nie mogą zajmować mniej niż 40% jej powierzchni.

#### § 11.

1. Tereny oznaczone na rysunku zmiany planu symbolem **UT2** przeznacza się dla usług hotelarskich wymienionych w § 2 ust. 4 oraz obiektów sportu i rekreacji.

2. Na terenie, o którym mowa w ust. 1 i przy uwzględnieniu uwarunkowań wynikających z zapisów ust. 3 i 4, dopuszcza się:

1) obiekty gastronomii i handlu detalicznego

2) obiekty, o których mowa w § 2 ust. 5, w których świadczone mają być usługi hotelarskie z towarzyszącą funkcją mieszkaniową, zajmującą do 50% powierzchni ogólnej budynku

3) wprowadzanie zieleni urządzonej i obiektów małej architektury

4) przeprowadzenie ulic wewnętrznych, według zasad określonych w § 3 ust. 2 pkt 2 i

3

5) organizowanie/budowę parkingów i garaży wbudowanych w inne obiekty oraz miejsc postojowych dla rowerów

6) przeprowadzanie sieci infrastruktury technicznej oraz lokalizację obiektów i urządzeń towarzyszących tej sieci, w sposób określony w § 7.

3. Użytkowanie, o którym mowa w ust. 2 pkt 4-6, nie powinno zająć łącznie więcej niż 30% powierzchni jednostki terenowej.

4. Tereny biologicznie czynne na obszarze nieruchomości (w granicach jednostki terenowej), nie mogą zajmować mniej niż 50% jej powierzchni.

#### § 12.

1. Tereny oznaczone na rysunku zmiany planu symbolem **UT3** przeznacza się dla usług hotelarskich wymienionych w § 2 ust. 4, obiektów sportu i rekreacji oraz zabudowy lotniskowej w budynkach nie będących tymczasowymi obiektami budowlanymi i powierzchni ogólnej co najmniej 100 m<sup>2</sup>.

2. Na terenie, o którym mowa w ust. 1 i przy uwzględnieniu uwarunkowań wynikających z zapisów ust. 3 i 4, dopuszcza się:

- 1) obiekty gastronomii i handlu detalicznego
- 2) obiekty, o których mowa w § 2 ust. 5, w których świadczone mają być usługi hotelarskie z towarzyszącą funkcją mieszkaniową, zajmującą do 70% powierzchni ogólnej budynku
- 3) wprowadzanie zieleni urządzonej i obiektów małej architektury
- 4) przeprowadzenie ulic wewnętrznych, według zasad określonych w § 3 ust. 2 pkt 2 i 3
- 5) organizowanie/budowę parkingów i garaży wbudowanych w inne obiekty oraz miejsc postojowych dla rowerów
- 6) przeprowadzanie sieci infrastruktury technicznej oraz lokalizację obiektów i urządzeń towarzyszących tej sieci, w sposób określony w § 7.

3. Użytkowanie, o którym mowa w ust. 2 pkt 4-6, nie powinno zająć łącznie więcej niż 30% powierzchni jednostki terenowej.

4. Tereny biologicznie czynne na obszarze nieruchomości (w granicach jednostki terenowej), nie mogą zajmować mniej niż 60% jej powierzchni.

#### § 13.

1. Tereny, oznaczone na rysunku zmiany planu symbolem **IT**, przeznacza się dla lokalizacji sieci i urządzeń infrastruktury technicznej (m.in. stacji transformatorowych).

2. Na terenach, o których mowa w ust. 1, dopuszcza się pod warunkiem, że nie będzie kolizji z przeznaczeniem określonym w ust. 1:

- 1) lokalizację usług w tymczasowych obiektach budowlanych
- 2) zieleni urządzonej i elementy małej architektury
- 3) organizowanie/budowę parkingów i miejsc postojowych dla rowerów
- 4) przeprowadzenie ulic wewnętrznych, według zasad określonych w § 3 ust. 2 pkt 2 i 3, oraz ciągów pieszych i rowerowych.

## § 14.

1. Tereny oznaczone na rysunku zmiany planu symbolami: **KZ, KL, KD1, KD2 i K** przeznacza się na pasy ulic i dróg publicznych i pasy ciągów pieszo-rowerowych, w tym:

- 1) KZ - teren drogi zbiorczej (droga powiatowa nr 45136)
- 2) KL - tereny ulic lokalnych
- 3) KD1 - tereny ulic dojazdowych, których wydzielenie jest obligatoryjne
- 4) KD2 - tereny ulic dojazdowych, z których wydzielenia można zrezygnować, na zasadach określonych w § 3 ust. 2
- 5) K - teren ciągu pieszo-rowerowego.

2. Określa się następujące minimalne szerokości ulic i dróg publicznych:

- 1) droga o symbolu „KZ” - 20 m
- 2) ulica o symbolu „KL” - 15 m
- 3) ulica o symbolu „KD1” - 15 m
- 4) ulica o symbolu „KD2” - 12 m.

3. Zasady zagospodarowania na terenach, o których mowa w ust. 1, regulują przepisy powszechne i inne ustalenia niniejszej uchwały.

4. Na obszarze skrzyżowań ulic/dróg różnych klas obowiązują zasady zagospodarowania, jak na ulicy/drogi wyższej klasy.

### **Rozdział III USTALENIA KOŃCOWE**

## § 15.

Na obszarze objętym zmianą planu **stawkę procentową** do określenia wymiaru jednorazowej opłaty od wzrostu wartości nieruchomości (o jakiej mowa w art. 10 ust. 3 i art. 36 ust. 3 ustawy o zagospodarowaniu przestrzennym) **ustala się w wymiarze 30%**. W odniesieniu do gruntów będących własnością gminy Stronie Śląskie, bądź zbywanych na jej rzecz, jednorazowa opłata w przypadku zbycia nieruchomości nie będzie pobierana.

## § 16.

Na obszarze objętym niniejszą zmianą planu tracą moc ustalenia planu i jego zmiany, o których mowa w § 1 ust. 3.

## § 17.

Zmiana miejscowego **planu** zagospodarowania przestrzennego **jest przepisem gminnym** i stanowi podstawę ustalania warunków zabudowy i zagospodarowania terenu objętego zmianą planu.

## § 18.

Wykonanie uchwały powierza się Burmistrzowi Stronia Śląskiego.

## § 19.

Uchwała wchodzi w życie po upływie 14 dni od dnia ogłoszenia w Dzienniku Urzędowym Województwa Dolnośląskiego.

**PRZEWODNICZĄCY**  
Rady Miejskiej w Stroniu Śląskim

Ryszard Sulński

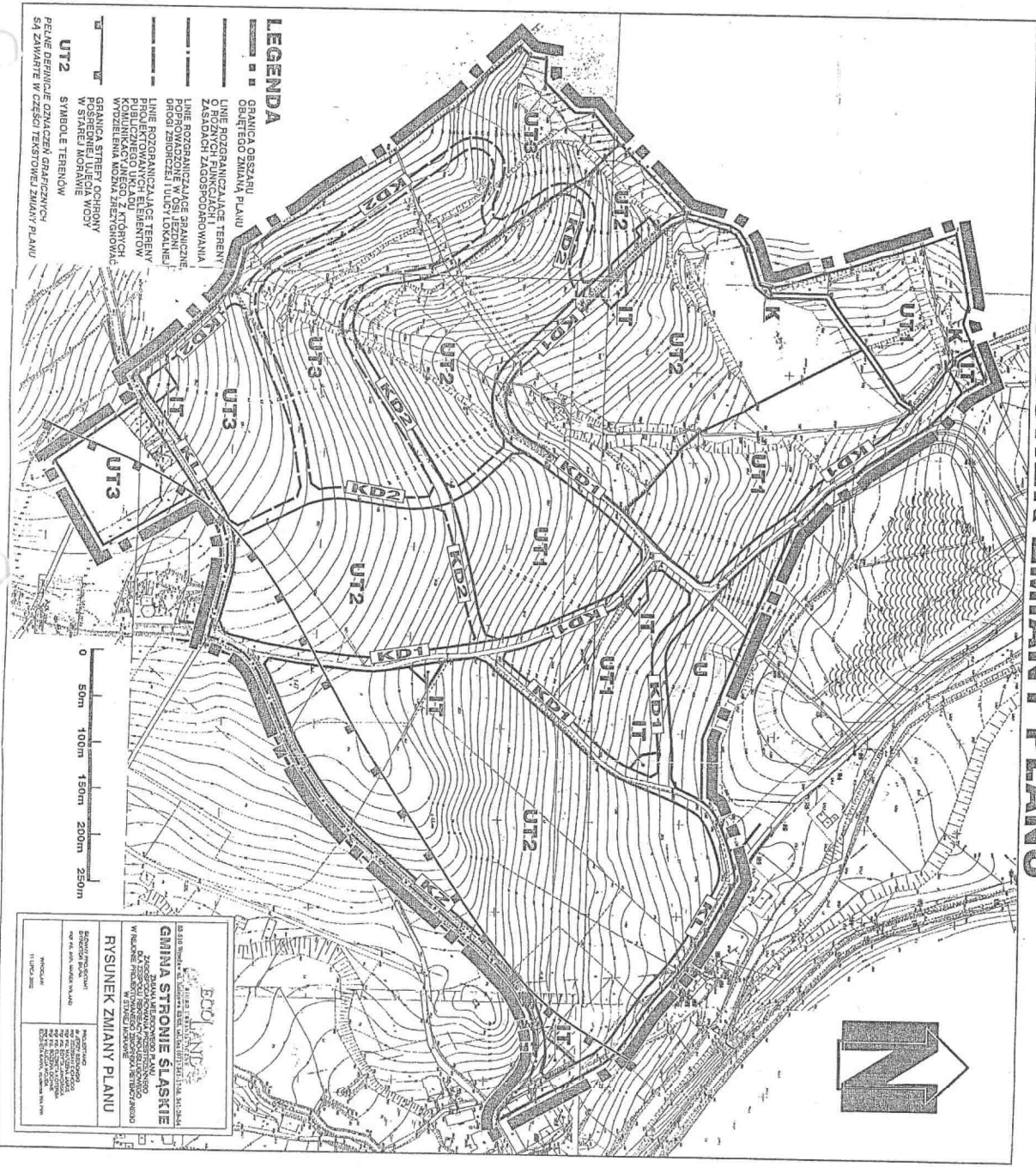
# GMINA STRONIE ŚLĄSKIE

## ZMIANA MIEJSCOWEGO PLANU ZAGOSPODAROWANIA PRZESTRZENNEGO DLA ZESPÓŁU REKREACYJNO-USŁUGOWEGO W REJONIE PROJEKTOWANEGO ZBIORNIKA RETENCYJNEGO W STAREJ MORAWIE

SKALA 1: 5000

### RYСУNEK ZMIANY PLANU

Załącznik do Uchwały Nr V/37/03  
Rady Miejskiej w Stroniu Śląskim  
z dnia 24 lutego 2003 roku



#### LEGENDA

- ■ ■ ■ GRANICA OBSZARU OGRANICZENIA PLANU
- LINE ROZGRANICZAJĄCE TERENY W ZASADACH ZAGOSPODAROWANIA
- LINE ROZGRANICZAJĄCE STANOWISKA POPRÓWADZONE W OSI JEZDNI
- DROGI ZBIORNICZE I ULICY LOKALNE
- LINE ROZGRANICZAJĄCE TERENY PUBLICZNO-PRACOWNICZE I ELEMENTY KOMUNIKACYJNEGO Z KTÓRYCH WYDZIELONA MOŻNA PRZEZYSKOWAĆ
- GRANICA STREFY OCHRONY W STAREJ MORAWIE
- SYMBOLE TERENÓW



**ECO PLAN**

DEBIUS WYKONAŁ ILOSTWÓRSTWA I PROJEKTOWANIE ARCHITECTURALNE I INŻYNIERSKIE

**GMINA STRONIE ŚLĄSKIE**

ZAGOSPODAROWANIE MIASTA I REJONU

ZMIANA MIEJSCOWEGO PLANU ZAGOSPODAROWANIA PRZESTRZENNEGO DLA ZESPÓŁU REKREACYJNO-USŁUGOWEGO W REJONIE PROJEKTOWANEGO ZBIORNIKA RETENCYJNEGO W STAREJ MORAWIE

**RYСУNEK ZMIANY PLANU**

WYKONANO W: 11 LUTEGO 2003

PROJEKTOWAŁ: DR inż. Andrzej Wajda

WYKONANO W: 11 LUTEGO 2003

1931

P

**PRZEWOBNICZĄCY**  
Rady Miejskiej w Stroniu Śląskim  
Ryszard Sulimski

**RM.0150-2/03**

**UCHWAŁA NR V/38/03**  
**Rady Miejskiej w Stroniu Śląskim**  
**z dnia 24 lutego 2003 roku**

w sprawie statutu Gminy Stronie Śląskie .

Na podstawie art. 18 ust.2 pkt 1 oraz art. 22 ustawy z dnia 08 marca 1990 roku o samorządzie gminnym (tekst jednolity z 2001 roku Dz.U. Nr 142 poz. 1591 ze zmianami ) –  
**Rada Miejska w Stroniu Śląskim uchwala co następuje :**

§ 1

Uchwała Statutu Gminy Stronie Śląskie w brzmieniu stanowiącym załącznik do niniejszej uchwały .

§ 2

Traci moc uchwała Nr XIV/77/95 Rady Miejskiej w Stroniu Śląskim z dnia 29 czerwca 1995 roku ze zmianami w sprawie uchwalenia Statutu Gminy Stronie Śląskie.

§ 3

Wykonanie uchwały powierza się Burmistrzowi Stronia Śląskiego.

§ 4

Uchwała wchodzi w życie po upływie 14 dni od dnia ogłoszenia.

§ 5

Uchwała podlega ogłoszeniu w Dzienniku Urzędowym Województwa Dolnośląskiego.

**PRZEWODNICZĄCY**  
Rady Miejskiej w Stroniu Śląskim  
Ryszard Górnicki



**Załącznik**  
do uchwały Nr V/38/03  
Rady Miejskiej w Stroniu Śląskim  
z dnia 24 lutego 2003 roku

# **STATUT GMINY STRONIE ŚLĄSKIE**

## **ROZDZIAŁ I**

### **USTRÓJ GMINY**

#### **§ 1**

Gmina i miasto Stronie Śląskie stanowią wspólnotę samorządową tworzoną przez wszystkich mieszkańców.

#### **§ 2**

- 1.Rada Gminy i Miasta Stronie Śląskie nosi nazwę Rady Miejskiej.
- 2.Siedzibą organów Gminy jest miasto Stronie Śląskie.

#### **§ 3**

- 1.Gmina obejmuje obszar 146 km<sup>2</sup>. Granice Gminy oznaczone są na mapie stanowiącej załącznik nr 1 do Statutu.
- 2.Rada Gminy, po konsultacji z mieszkańcami, może utworzyć sołectwa i osiedla miejskie - jako jednostki pomocnicze Gminy, nadając im statuty oraz oznaczając zasięg terytorialny.
- 3.Obszar Gminy obejmuje następujące jednostki pomocnicze;
  - sołectwo Bolesławów,
  - sołectwo Goszów,
  - sołectwo Kamienica,
  - sołectwo Kletno,
  - sołectwo Nowy Gierałtów,
  - sołectwo Stara Morawa,
  - sołectwo Stary Gierałtów,
  - sołectwo Strachocin,
  - sołectwo Stronie Śląskie Wieś.
- 4.Zasięg terytorialny sołectw oznaczony jest w załączniku nr 1 do Statutu.
- 5.Ogólny nadzór nad działalnością organów jednostek pomocniczych sprawuje Rada Miejska.
- 6.Burmistrz sprawuje nadzór nad bieżącą działalnością tych organów.



195

#### § 4

Gmina posiada osobowość prawną i wykonuje swoje zadania publiczne w imieniu własnym i na własną odpowiedzialność.

#### § 5

Samodzielność Gminy podlega ochronie sądowej.

#### § 6

1. Mieszkańcy Gminy podejmują rozstrzygnięcia za pośrednictwem organów Gminy.
2. Organami Gminy są:
  - **Rada Miejska w Stroniu Śląskim**
  - **Burmistrz Stronia Śląskiego**

#### § 7

Herbem Gminy Stronie Śląskie jest wizerunek szklarskiego pieca hutniczego z wanną, poniżej - na białym tle wizerunek niedźwiedzia jaskiniowego. U góry - na zielonym tle napis Stronie Śląskie. Wzór herbu stanowi załącznik nr 2 do statutu.

### **ROZDZIAŁ II**

#### **PODSTAWOWE CELE I ZADANIA GMINY**

#### § 8

Miasto Stronie Śląskie posiada charakter przemysłowo-usługowy, Gmina turystyczno – rekreacyjny i rolniczy. Celem Gminy jest utrzymanie jego charakteru z harmonijnym jego rozwojem. Organy Gminy zobowiązane są do zapewnienia warunków optymalnego rozwoju Gminy. Koncepcje rozwoju Gminy określa Rada Miejska w perspektywicznych programach Gminy.

#### § 9

Celem Gminy jest zaspokajanie zbiorowych potrzeb jej mieszkańców, tworzenie warunków dla racjonalnego i harmonijnego rozwoju Gminy oraz warunków dla pełnego uczestnictwa obywateli w życiu wspólnoty.

W tym celu Organy Gminy;

- 1/ uchwalają perspektywiczne programy rozwoju Gminy;
- 2/ uchwalają plany zagospodarowania przestrzennego zapewniające ład przestrzenny oraz racjonalną gospodarkę terenami;
- 3/ zapewniają warunki dla ochrony środowiska naturalnego i przyrodniczego nadając jej priorytet w programach rozwoju i planowaniu przestrzennym;

- 4/ utrzymują infrastrukturę gminną, planują jej rozbudowę zgodnie z celami i potrzebami społecznymi;
- 5/ zapewniają warunki dla rozwoju i upowszechniania oświaty, kultury, zdrowia, kultury fizycznej, turystyki i pomocy socjalnej;
- 6/ wspierają rozwój przedsiębiorczości zgodnej z podstawowymi kierunkami rozwoju Gminy;
- 7/ wspierają inicjatywy obywatelskie w sprawach należących do właściwości Gminy;
- 8/ wspierają działania tworzące nowe miejsca pracy na terenie Gminy;
- 9/ zapewniają ład publiczny i ochronę przeciwpożarową;
- 10/zapewniają racjonalne wykorzystanie mienia komunalnego, utrzymania go w należyтым stanie i właściwego nim gospodarowania;
- 11/wspierają i upowszechniają ideę samorządową wśród mieszkańców Gminy , w tym zwłaszcza wśród młodzieży.

#### § 10

- 1.Gmina wykonuje zlecone ustawowo zadania z zakresu administracji rządowej.
- 2.Zadania z zakresu administracji rządowej Gmina może wykonywać na podstawie porozumienia z organami tej administracji.
- 3.Gmina może wykonać zadania z zakresu właściwości powiatu oraz zadania z zakresu właściwości województwa na podstawie porozumień z tymi jednostkami samorządu terytorialnego.

#### § 11

W celu wykonywania zadań własnych, Gmina może tworzyć jednostki organizacyjne, a także zawierać umowy z innymi podmiotami , w tym z organizacjami pozarządowymi .

#### § 12

Dla zaspokojenia potrzeb społecznych swoich mieszkańców Gmina może prowadzić, w zakresie ustalonym prawem, działalność gospodarczą. W tym samym celu może także tworzyć spółki prawa handlowego lub do nich przystępować.

#### § 13

1. Dla wykonywania zadań publicznych Gmina może współdziałać z innymi jednostkami samorządu terytorialnego .
- 2.Gmina , związki międzygminne oraz stowarzyszenia jednostek samorządu terytorialnego mogą sobie wzajemnie bądź innym jednostkom samorządu terytorialnego udzielać pomocy, w tym pomocy finansowej .

194

#### § 14

W sposób określony prawem, Gmina może tworzyć porozumienia lub do nich przystępować.

#### § 15

1. Jednostki pomocnicze Gminy mogą być wyposażane w nieruchomości i inne składniki majątkowe, w celu realizacji ich zadań własnych.
2. Rada Miejska zapewnia, w budżecie Gminy, środki na działalność jednostek pomocniczych.

### **ROZDZIAŁ III**

#### **RADA MIEJSKA**

#### § 16

1. Rada Miejska zwana dalej Radą składa się z radnych, wybranych przez mieszkańców Gminy w wyborach do samorządu terytorialnego, zgodnie z ustawą - Ordynacja wyborcza do rad gmin, rad powiatów i sejmików województw.
2. Ilość radnych wchodzących w skład Rady określa ustawa.
3. Kadencja Rady trwa 4 lata licząc od dnia wyboru.

#### § 17

1. Pierwszą sesję nowo wybranej Rady zwołuje przewodniczący poprzedniej kadencji, w ciągu 7 dni po ogłoszeniu zbiorczych wyników wyborów dla całego kraju lub w przypadku wyborów przedterminowych w ciągu 7 dni po ogłoszeniu wyników wyborów do Rady Miejskiej w terminie określonym w ustawie.
2. Obradom pierwszej sesji - do chwili wyboru przewodniczącego Rady - przewodniczy najstarszy wiekiem radny obecny na sesji.
3. Przed przystąpieniem do wykonywania mandatu radni składają ślubowanie, w brzmieniu określonym ustawą.

#### § 18

1. Rada jest organem stanowiącym i kontrolnym gminnej wspólnoty samorządowej.
2. Swoje obowiązki wykonuje Rada na sesjach i poprzez powołane komisje.
3. Zadania zastrzeżone do wyłącznej właściwości Rady określają ustawy.

## § 19

1. Rada wybiera, w głosowaniu tajnym, przewodniczącego i dwóch wiceprzewodniczących, bezwzględną większością głosów w obecności co najmniej połowy ustawowego składu rady.
2. Funkcji Przewodniczącego Rady nie można łączyć ze stanowiskiem Burmistrza.

## § 20

1. Zadaniem przewodniczącego rady jest wyłącznie organizowanie pracy rady oraz prowadzenie obrad rady.
2. Przewodniczący Rady:
  - 1/ w trybie określonym ustawą i statutem Gminy zwołuje sesje Rady,
  - 2/ ustala, w porozumieniu z Burmistrzem i przewodniczącymi komisji Rady, projekt porządku obrad sesji,
  - 3/ kieruje zaproszenia na obrady sesji,
  - 4/ otwiera i zamyka obrady sesji
  - 5/ przewodniczy i kieruje obradami sesji, w sposób określony regulaminem Rady,
  - 6/ stwierdza prawomocność obrad sesji,
  - 7/ wzywa radnego do usprawiedliwienia nieobecności na poprzedniej sesji,
  - 8/ zarządza i przeprowadza głosowanie nad projektami uchwał,
  - 9/ podpisuje protokoły sesji,
  - 10/ podpisuje uchwały Rady,
  - 11/ składa Radzie informacje o swojej działalności między sesjami.
  - 12/ koordynuje prace komisji Rady,
3. W razie nieobecności Przewodniczącego jego uprawnienia i obowiązki wykonuje wskazany przez niego wiceprzewodniczący Rady.
4. Przewodniczący Rady ma prawo uczestniczenia, w naradach Burmistrza i posiedzeniach komisji Rady.
5. Rada może przyznać Przewodniczącemu Rady ryczałt pieniężny stanowiący ekwiwalent za koszty przejazdu i utracone wynagrodzenie.

## § 21

1. Rada ze swojego grona może powoływać stałe i doraźne komisje do określonych zadań, ustalając ich przedmiot działania oraz skład osobowy.
2. Rada powołuje komisję rewizyjną i powierza jej funkcje kontrolne. W skład komisji rewizyjnej wchodzi radni, w tym przedstawiciele wszystkich klubów.
3. Przed wyborem komisji Rada określa skład ilościowy, a następnie dokonuje wyboru ich członków.
4. Przewodniczącego komisji wybiera Rada spośród radnych. Zastępcę przewodniczącego oraz sekretarza wybiera komisja ze swego grona.
5. W skład Komisji Rewizyjnej nie mogą wchodzić:
  1. Przewodniczący Rady,
  2. Wiceprzewodniczący Rady,
6. Komisje podlegają Radzie, przedkładają jej plan pracy oraz sprawozdania z działalności.

§ 22

- 1. Komisje pełnią funkcję organów pomocniczych Rady. Zgodnie z zakresem swoich kompetencji określonych przez Radę:
  - 1. posiadają własną inicjatywę uchwałodawczą,
  - 2. wydają opinie i dokonują ocen w sprawach należących do właściwości Rady,
  - 3. kontrolują wykonanie uchwał Rady,
  - 4. przyjmują i rozpatrują skargi oraz wnioski w sprawach dotyczących Rady, Burmistrza, Urzędu Miejskiego, jednostek pomocniczych i organizacyjnych Gminy.
- 2. Komisja Rewizyjna jest organem pomocniczym Rady w zakresie kontroli wewnętrznej.
- 3. Szczegółowy zakres kompetencji i sposób działania komisji określa regulamin stanowiący załącznik nr 4 do statutu.

§ 23

Rada powołuje następujące stałe komisje:

- 1. Zdrowia, Oświaty, Kultury, Kultury Fizycznej, Turystyki i Pomocy Socjalnej,
- 2. Planowania, Budżetu, Finansów i Mienia Gminnego,
- 3. Przemysłu, Handlu, Usług, Gospodarki Rolnej i Leśnictwa.
- 4. Planowania Przestrzennego, Budownictwa, Gospodarki Komunalnej i Mieszkaniowej, Ochrony Środowiska i Przyrody, Porządku Publicznego i Ochrony Przeciwpożarowej.
- 5. Rewizyjną.

§ 24

- 1. Komisje działają w imieniu i na rachunek Rady.
- 2. Rada nie może przekazywać komisjom prawa podejmowania decyzji, wydawania zarządzeń i zaleceń w jej imieniu.

§ 25

Zakres działania komisji doraźnych określają uchwały Rady o ich powołaniu.

§ 26

- 1. Radny reprezentuje wyborców, utrzymuje stałą więź z mieszkańcami oraz ich organizacjami przyjmuje zgłoszone postulaty we wszystkich sprawach dotyczących Gminy i przedstawia je organom Gminy do rozpatrzenia.
- 2. Radny może wnioskować o rozpatrzenie przez Radę na sesji spraw wynikających z postulatów i skarg zgłoszonych przez wyborców.

### § 27

- 1.Radny obowiązany jest brać udział w pracach Rady i jej organów.
- 2.Przy wykonywaniu obowiązków Radny korzysta z ochrony prawnej przewidzianej dla funkcjonariuszy publicznych.
- 3.Rozwiązanie z Radnym stosunku pracy wymaga uprzedniej zgody Rady. Rada odmówi zgody, jeżeli podstawą rozwiązania tego stosunku są zdarzenia związane z wykonywaniem przez radnego mandatu.

### § 28

- 1.Radnemu wydaje się dokument potwierdzający jego mandat.
- 2.Radny stwierdza swą obecność na sesji Rady lub posiedzeniu komisji podpisem na liście obecności.
- 3.Nieobecność radnego na sesji lub posiedzeniu komisji powinna być przez niego usprawiedliwiona w ustalonym trybie.
- 4.Pracodawca zobowiązany jest zwolnić radnego od pracy zawodowej w celu umożliwienia mu brania udziału w pracach organów Rady.

### § 29

Na zasadach ustalonych przez Radę radnemu przysługują diety oraz zwrot kosztów podróży służbowych.

### § 30

- 1.Rada obraduje na sesjach zwoływanych przez Przewodniczącego w miarę potrzeb, nie rzadziej jednak niż raz na kwartał.
- 2.Sesje Rady mogą składać się z kilku posiedzeń. Terminy dalszych posiedzeń w ramach jednej sesji ustala przewodniczący obrad i zawiadamia o nich ustnie na posiedzeniu.
- 3.Zwołujący sesję zawiadamia pisemnie członków Rady co najmniej na 7 dni przed terminem posiedzenia, wskazując jego miejsce, dzień i godzinę oraz proponowany porządek obrad. W przypadku zwołania sesji nadzwyczajnej zawiadomienie następuje listą imienną. Do zawiadomienia o zwołaniu sesji dołącza się projekty uchwał, będące przedmiotem posiedzenia.
- 4.Zawiadomienie o sesji podaje się do wiadomości publicznej, w sposób ustalony przez Radę.

### § 31

Przewodniczący rady zobowiązany jest zwołać, na wniosek Burmistrza lub co najmniej 1/4 składu Rady, sesję w terminie 7 dni od daty złożenia wniosku. § 30 ust.2,3 i 4 statutu stosuje się odpowiednio.

## § 32

Przewodniczący rady jest każdorazowo zobowiązany do zawiadamiania, na takich zasadach jak radnego, przewodniczącego organu wykonawczego jednostki pomocniczej o sesji Rady Miejskiej.

## § 33

Obrady sesji są jawne. Ograniczenia jawności obrad mogą wynikać wyłącznie z ustaw szczególnych.

## § 34

Przewodniczący Rady, z własnej inicjatywy lub na wniosek Burmistrza albo komisji Rady zaprasza do udziału w sesji przedstawicieli zakładów, instytucji, urzędów i organizacji, których dotyczą sprawy stanowiące przedmiot obrad Rady.

## § 35

1. Posiedzenia sesji otwiera, prowadzi i zamyka Przewodniczący Rady a w razie jego nieobecności wyznaczony przez niego wiceprzewodniczący.
2. Szczegółowy tryb obrad sesji określa "Regulamin obrad Rady Miejskiej w Stroniu Śląskim" stanowiący załącznik nr 3 do statutu.

## § 36

Uchwały Rady zapadają zwykłą większością głosów, chyba że przepisy szczególne stanowią inaczej.

## § 37

Uchwały Rady zapadają w głosowaniu jawnym, chyba że przepisy szczególne stanowią inaczej.

## § 38

Wyniki głosowania Przewodniczący obrad ogłasza niezwłocznie.

## § 39

1. Inicjatywa uchwałodawcza należy do:

- Burmistrza,
- komisji Rady Miejskiej,
- co najmniej 3 radnych.

2. Występujący z inicjatywą uchwałodawczą składają na ręce Przewodniczącego Rady, najpóźniej na 7 dni przed sesją, pisemny projekt uchwały oraz wskazują jego sprawozdawcę.

3. W sytuacjach nadzwyczajnych oraz w sprawach pilnych projekt uchwały może być przedłożony na sesji i będzie rozpatrywany pod warunkiem umieszczenia go w porządku obrad sesji.

4. Projekt uchwały wymaga uzasadnienia dołączonego do projektu lub przedstawionego przez radnego sprawozdawcę na sesji.

Uzasadnienie winno co najmniej zawierać:

- wyjaśnienie potrzeby i celu podjęcia uchwały,
- przedstawienie przewidywanych skutków społecznych, gospodarczych, finansowych i prawnych,
- wskazanie podstawy prawnej.

5. Projekty uchwał opiniowane są przez właściwą komisję Rady.

#### § 40

1. Przewodniczący Rady kieruje projekt uchwały do właściwej komisji w celu zaopiniowania.

2. Komisja, po rozpatrzeniu projektu uchwały sporządza opinię oraz wnioskuje o:

- przyjęcie projektu uchwały bez poprawek,
- przyjęcie projektu uchwały z określonymi poprawkami,
- odrzucenie projektu uchwały.

3. Projekt uchwały, wraz z opinią właściwej komisji, stanowi przedmiot obrad Rady, która:

- może poddać projekt uchwały pod głosowanie w całości lub z poprawkami, jeżeli nie zgłoszono w tym zakresie sprzeciwu;
- może głosować nad każdą poprawką, a następnie nad całością z poprawkami przegłosowanymi.

#### § 41

1. Uchwały Rady wchodzi w życie w terminach w nich wskazanych.

2. Uchwały Rady stanowiące akty prawa miejscowego wchodzi w życie na zasadach określonych w odrębnej ustawie.

3. Rejestr podjętych uchwał oraz ich zbiór prowadzi Sekretarz Gminy.

#### § 42

Obowiązkowymi punktami obrad sesji Rady są:

- ustalenie porządku obrad,
- przyjęcie protokołu z poprzedniej sesji,
- usprawiedliwienie, przez radnych, nieobecności na poprzedniej sesji,
- przyjęcie sprawozdania z działalności Burmistrza,
- interpelacje, zapytania i wolne wnioski.



## § 43

Sprawozdanie z działalności Burmistrza składa Burmistrz lub upoważniona przez niego osoba

## § 44

Interpelacje składane są pisemnie do protokołu, zapytania i wnioski składane są pisemnie lub ustnie do protokołu. Adresat interpelacji lub zapytania, w sprawach należących do właściwości Rady, zobowiązany jest do niezwłocznych wyjaśnień albo odpowiedzi pisemnej, w terminie 14 dni.

## § 45

1. Dokumentem sesji Rady jest protokół zawierający:

- numer, datę i miejscowość posiedzenia sesji,
- stwierdzenie dotyczące prawomocności sesji z załączoną listą obecności radnych i zaproszonych osób,
- usprawiedliwienia radnych z nieobecności na poprzedniej sesji,
- imię i nazwisko Przewodniczącego obrad,
- stwierdzenie przyjęcia protokołu z poprzedniej sesji,
- przyjęty porządek obrad,
- przebieg obrad, streszczenie wystąpień i dyskusji,
- przebieg dyskusji i głosowania nad projektami uchwał, z uwzględnieniem wniesionych i przegłosowanych poprawek,
- załączone ostateczne teksty przyjętych uchwał,
- teksty interpelacji, zapytań i wniosków, w ustalonym na sesji brzmieniu oraz odpowiedzi na nie,
- załączone pisemne odpowiedzi na interpelacje, zapytania i wnioski sformułowane na poprzedniej sesji,
- załączone sprawozdania, informacje i inne materiały rozpatrywane na sesji,
- podpis Przewodniczącego obrad.

2. Protokoły sesji oznacza się, w sposób umożliwiający ich identyfikację.

3. Poprawki do protokołu i jego ostateczną treść Rada ustala w drodze głosowania.

4. Rejestr protokołów sesji oraz ich zbiór prowadzi Sekretarz Gminy.

5. Protokoły sesji i uchwały Rady są udostępniane do wglądu w Urzędzie Miejskim.

6. Wyciągi protokołów sesji Sekretarz Gminy przekazuje odpowiednim jednostkom pomocniczym i organizacyjnym Gminy.

## ROZDZIAŁ IV

### ORGANY WYKONAWCZE GMINY

#### § 46

1. Burmistrz jest organem wykonawczym Gminy.
2. Zakres kompetencji Burmistrza, jako organu wykonawczego Gminy określają ustawy i wydane z ich upoważnienia przepisy wykonawcze, Statut Gminy oraz uchwały Rady Miejskiej.
3. W realizacji zadań własnych Gminy Burmistrz podlega wyłącznie Radzie Miejskiej.

#### § 47

1. Objęcie obowiązków przez Burmistrza następuje z chwilą złożenia wobec Rady ślubowania, w brzmieniu określonym ustawą.
2. Odmowa złożenia ślubowania oznacza zrzeczenie się mandatu.

#### § 48

1. Burmistrz, w drodze zarządzenia, może powołać lub odwołać Zastępcę Burmistrza, określając zakres spraw, którymi będzie się zajmował.

#### § 49

1. Kadencja Burmistrza rozpoczyna się w dniu rozpoczęcia kadencji Rady lub wyboru go przez Radę i upływa z dniem upływu kadencji Rady.
2. Po upływie kadencji Burmistrza pełni on swoją funkcję do czasu objęcia obowiązków przez nowo wybranego Burmistrza.
3. W przypadku wygaśnięcia mandatu Burmistrza przed upływem kadencji, przeprowadza się wybory przedterminowe na zasadach określonych w ustawach szczególnych.
4. Do chwili objęcia obowiązków Burmistrza przez nowo wybranego Burmistrza jego obowiązki pełni osoba wyznaczona przez Prezesa Rady Ministrów.
5. Wygaśnięcie mandatu Burmistrza przed upływem kadencji jest równoznaczne z odwołaniem jego zastępcy.

#### § 50

Do zadań Burmistrza należy w szczególności:

- 1/ przygotowywanie projektów uchwał Rady,
- 2/ określanie sposobu wykonywania uchwał,
- 3/ gospodarowanie mieniem komunalnym,
- 4/ przygotowanie projektu budżetu i jego wykonywanie,
- 5/ zatrudnianie i zwalnianie kierowników gminnych jednostek organizacyjnych oraz udzielanie im pełnomocnictwa do zarządzania mieniem tych jednostek a także udzielanie zgody na czynności przekraczające zakres pełnomocnictwa,

- 6/ wykonywanie zadań zleconych z zakresu administracji rządowej,
- 7/ ustalenie planu realizacji budżetu, informowanie mieszkańców Gminy o założeniach projektu budżetu, kierunkach polityki społeczno – gospodarczej i wykorzystaniu środków budżetowych,
- 8/ wydawania zarządzeń w sprawach zarządu mieniem gminnym, a zwłaszcza:
  - a/zaciąganie zobowiązań w zakresie podejmowania inwestycji i remontów o wartości nie przekraczającej sumy ustalonej corocznie przez Radę ,
  - b/zaciąganie pożyczek krótkoterminowych do łącznej wysokości ustalonej przez Radę na dany rok budżetowy,
- 9/ zaciąganie zobowiązań do wysokości ustalonej przez Radę ,
- 10/decydowanie o wszczęciu lub rezygnacji ze sporu sądowego oraz negocjowanie ustalanie ugody w sprawach cywilno- prawnych,
- 11/przygotowanie skarg do NSA na rozstrzygnięcia organu nadzoru orzekające o nieważności uchwał Rady ,
- 12/rozpatrywanie i wybór ofert przy zamówieniach publicznych, Burmistrz w tym celu powołuje komisję przetargową na zasadach określonych w przepisach szczególnych ,
- 13/określanie zakresu spraw Gminy, które może , w swoim imieniu powierzyć Sekretarzowi Gminy, Skarbnikowi Gminy oraz innym pracownikom urzędu ,
- 14/udzielanie upoważnień innym pracownikom urzędu, w tym zastępcy Burmistrza do wydawania decyzji w indywidualnych sprawach z zakresu administracji publicznej, w swoim imieniu,
- 15/składanie Radzie sprawozdań z działalności finansowej Gminy,
- 16/występowanie z wnioskami o zwołanie sesji Rady,
- 17/wydawanie przepisów porządkowych, w trybie art.41 ust.2;3 i 4 ustawy o samorządzie gminnym,
- 18/udzielanie upoważnienia do złożenia oświadczenia woli w zakresie zarządu mieniem innej osobie , w tym zastępcy Burmistrza, również w przypadku, jeżeli czynność prawna wymaga kontrasygnaty Skarbnika Gminy lub osoby przez niego upoważnionej ,
- 19/przedkładanie Radzie pisemnych sprawozdań ze swojej działalności w okresie między sesjami ,
- 20/występowanie z inicjatywą uchwałodawczą we wszystkich sprawach należących do właściwości Rady,
- 21/opracowanie projektów perspektywicznych planów rozwoju Gminy i przedkładanie ich do uchwalenia przez Radę,
- 22/opracowanie planu operacyjnego ochrony przed powodzią oraz ogłoszenie i odwołanie pogotowia i alarmu przeciwpowodziowego,
- 23/działanie na zasadach określonych w odrębnych przepisach w przypadku wprowadzenia stanu klęski żywiołowej,
- 24/wykonywanie uchwał Rady Miejskiej,
- 25/kierowanie bieżącą działalnością Gminy,
- 26/ogłaszanie budżetu Gminy oraz sprawozdania z jego wykonania,
- 27/reprezentowania Gminy na zewnątrz, w tym w organizacjach publiczno-prawnych, spółkach, spółdzielniach, fundacjach i stowarzyszeniach z udziałem lub członkostwem Gminy, o ile Rada nie postanowi inaczej,
- 28/reprezentowanie Gminy w uroczystościach ogólnopaństwowych lub lokalnych,
- 29/zapewnienie obsługi administracyjno-technicznej Rady Miejskiej i jej organów,

30/przedkładanie Wojewodzie i Regionalnej Izbie Obrachunkowej uchwał Rady Miejskiej,  
31/ogłaszanie uchwał Rady Miejskiej.

#### § 51

1. W miarę potrzeby Burmistrz zwołuje narady.
2. W naradach Burmistrza biorą udział zastępca Burmistrza, Skarbnik i Sekretarz Gminy. Prawo uczestniczenia w naradach Burmistrza mają inne osoby zaproszone przez prowadzącego posiedzenie.

#### § 52

1. Burmistrz rozstrzyga sprawy indywidualnie, wydając stosowne zarządzenia i decyzje.
2. Rejestr i zbiór protokołów z narad oraz zarządzeń Burmistrza prowadzi Sekretarz Gminy.

#### § 53

1. Oświadczenia woli w imieniu Gminy, w zakresie zarządu mieniem składa jednoosobowo Burmistrz albo działająca na podstawie jego upoważnienia inna osoba, w tym Zastępca Burmistrza, samodzielnie albo wraz z inną upoważnioną przez Burmistrza osobą.
2. Czynności mogące spowodować powstanie zobowiązań pieniężnych są bezskuteczne bez kontrasygnaty Skarbnika Gminy lub osoby przez niego upoważnionej. Skarbnik Gminy może odmówić kontrasygnaty, a w razie pisemnego polecenia zwierzchnika dokonuje jej zawiadamiając o tym Radę Miejską oraz Regionalną Izbę Obrachunkową.
3. Kierownicy gminnych jednostek organizacyjnych składają jednoosobowo oświadczenia woli w imieniu Gminy, w zakresie udzielonego im przez Burmistrza pełnomocnictwa do zarządzania mieniem tych jednostek.

#### § 54

1. Burmistrz wykonuje zadania przy pomocy Urzędu Miejskiego.
2. Organizację i zasady funkcjonowania Urzędu Miejskiego określa regulamin organizacyjny, nadany przez Burmistrza w drodze zarządzenia.
3. Kierownikiem Urzędu Miejskiego jest Burmistrz.

201

## § 55

1. W zakresie ustalonym ustawą Burmistrz może powierzyć prowadzenie określonych spraw Gminy Zastępcy Burmistrza i Sekretarzowi Gminy.

3. Wynagrodzenie Burmistrza ustala Rada Miejska.

## § 56

Burmistrz wykonuje uprawnienia zwierzchnika służbowego w stosunku do pracowników Urzędu Miejskiego i kierowników gminnych jednostek organizacyjnych - z zastrzeżeniem art. 30 ust. 2 pkt. 5 ustawy o samorządzie gminnym, a w szczególności:

1/ występuje z wnioskiem do Rady Miejskiej o wybór lub odwołanie Skarbnika i Sekretarza Gminy oraz Kierownika i Zastępcy Kierownika Urzędu Stanu Cywilnego,

2/ nawiązuje i rozwiązuje stosunek pracy z kierownikami gminnych jednostek organizacyjnych,

3/ nawiązuje i rozwiązuje stosunek pracy z pracownikami samorządowymi,

4/ wykonuje, w stosunku do pracowników samorządowych uprawnienia i obowiązki wynikające z ustawy o pracownikach samorządowych,

5/ wyznacza rzecznika dyscyplinarnego w sprawach dyscyplinarnych.

## § 57

W sprawach nie cierpiących zwłoki Burmistrz ma prawo występować z inicjatywą uchwałodawczą we wszystkich sprawach należących do właściwości Rady Miejskiej. Projekt uchwały wymaga opinii właściwej komisji Rady.

## § 58

1. Burmistrz opracowuje plan operacyjny ochrony przed powodzią oraz ogłasza i odwołuje pogotowie i alarm przeciwpowodziowy.

2. W przypadku bezpośredniego niebezpieczeństwa dla życia ludzi lub mienia, Burmistrz może zarządzić ewakuację z obszarów bezpośrednio zagrożonych.

3. W przypadku wprowadzenia klęski żywiołowej Burmistrz działa na zasadach określonych w odrębnych przepisach.

## § 59

1. Burmistrz wydaje decyzje w indywidualnych sprawach z zakresu administracji publicznej, zgodnie z obowiązującym porządkiem prawnym.

2. Burmistrz może upoważnić Zastępcę Burmistrza, Sekretarza i Skarbnika Gminy lub innych pracowników Urzędu Miejskiego do wydawania, w jego imieniu decyzji administracyjnych, o których mowa w ust. 1.

## § 60

1. Burmistrz podpisuje korespondencję i dokumenty urzędowe Gminy z zastrzeżeniem § 53 ust.3 statutu.
2. Korespondencję i dokumenty urzędowe Gminy mogą być podpisywane z upoważnienia Burmistrza przez Zastępcę Burmistrza, Sekretarza i Skarbnika Gminy lub innych pracowników Urzędu Miejskiego.

## § 61

Zastępca Burmistrza wykonuje zadania powierzane przez Burmistrza zgodnie z jego wskazówkami i poleceniami. Zastępca Burmistrza, w razie nieobecności Burmistrza sprawuje jego funkcję. Wykaz spraw określa Burmistrz w zarządzeniu o powołaniu zastępcy Burmistrza.

## § 62

1. Sekretarz Gminy:
  - 1/ kieruje Urzędem Miejskim w imieniu Burmistrza,
  - 2/ organizuje pracę Urzędu i zapewnia sprawne jego funkcjonowanie,
  - 3/ prowadzi sprawy Gminy w zakresie udzielonego upoważnienia, kierując się wskazówkami i poleceniami Burmistrza.
2. Szczegółowy wykaz spraw należących do kompetencji Sekretarza Gminy określa regulamin organizacyjny Urzędu Miejskiego.

## § 63

1. Skarbnik Gminy kieruje sprawami finansowymi Gminy.
2. Szczegółowy wykaz spraw należących do kompetencji Skarbnika Gminy określa regulamin organizacyjny Urzędu Miejskiego.

**ROZDZIAŁ V****TWORZENIE JEDNOSTEK POMOCNICZYCH GMINY  
PRZEPROWADZANIE REFERENDUM GMINNEGO**

## § 64

Rada Miejska może tworzyć na obszarze Gminy jednostki pomocnicze (sołectwa i osiedla miejskie) z własnej inicjatywy lub co najmniej 1/5 osób uprawnionych do głosowania zamieszkujących na proponowanym terytorium jednostki pomocniczej.

## § 65

1. Utworzenie jednostki pomocniczej z inicjatywy Rady Miejskiej wymaga konsultacji.
2. Konsultację przeprowadza się na terenie przyszłej jednostki pomocniczej w formie:
  - 1/zebrań mieszkańców,
  - 2/zasięgania opinii organizacji społecznych zrzeszających mieszkańców,
  - 3/prowadzenie punktu konsultacyjnego, przez okres 7 dni, w siedzibie Urzędu Miejskiego,
  - 4/ankiety.
3. Równocześnie podlega konsultacji projekt statutu tworzonej jednostki pomocniczej.

## § 66

Uchwała Rady Miejskiej o utworzeniu jednostki pomocniczej nadaje jej statut i określa jej zasięg terytorialny.

## § 67

Zniesienie jednostki pomocniczej poprzedza procedura określona w § 66 statutu.

## § 68

1. Referendum może być przeprowadzone w każdej sprawie ważnej dla Gminy.
2. Do wyłącznej właściwości referendum gminnego należy podejmowanie rozstrzygnięć w sprawach:
  - 1/ samoopodatkowania się mieszkańców na cele publiczne;
  - 2/ odwołania Rady Miejskiej przed upływem kadencji;
  - 3/ odwołania Burmistrza przed upływem kadencji .

## § 69

W referendum lokalnym mają prawo brać udział osoby stale zamieszkujące na obszarze Gminy Stronie Śląskie , posiadające czynne prawo wyborcze w wyborach do organu stanowiącego gminy.

## § 70

Referendum lokalne przeprowadza się na zasadach określonych w przepisach szczególnych

## ROZDZIAŁ VI

### ZASADY POSTĘPOWANIA I KORZYSTANIA Z DOKUMENTÓW WYNIKAJĄCYCH Z WYKONYWANIA ZADAŃ PUBLICZNYCH PRZEZ ORGANY GMINY

#### § 71

1. Działalność organów Gminy jest jawna .
2. Ograniczenie jawności może wynikać tylko z ustaw.
3. Obywatele mają prawo do uzyskania informacji , wstępu na sesję rady i posiedzenia jej komisji , a także do dostępu do dokumentów wynikających z wykonywania zadań publicznych , w tym protokołów posiedzeń organów Gminy i komisji Rady.

#### § 72

1. Dokumenty, o których mowa w § 71 ust. 3 udostępnia się w biurze rady w czasie pracy Urzędu Miejskiego . Dokumenty udostępnia upoważniony pracownik urzędu .
2. Udostępnianie informacji powinno nastąpić niezwłocznie , w przypadku gdy konieczne jest sporządzenie odrębnego dokumentu , dokonanie wyciągów lub wypisów , lub gdy żądanych informacji jest wiele , udostępnienie winno nastąpić w terminie 14 dni od daty złożenia pisemnego wniosku.

## ROZDZIAŁ VII

### POSTANOWIENIA KOŃCOWE

#### § 73

W sprawach nie uregulowanych statutem mają zastosowanie przepisy ustawy o samorządzie gminnym i innych ustaw szczególnych .

#### § 74

Statut wchodzi w życie po upływie 14 dni od daty ogłoszenia w Dzienniku Urzędowym Województwa Dolnośląskiego .

**PRZEWODNICZĄCY**  
Rady Miejskiej w Stroniu Śląskim  
Ryszard Sulński





Załącznik nr 2  
do Statutu Gminy Stronie Śląskie



**Załącznik nr 3**  
do Statutu Gminy Stronie Śląskie

**REGULAMIN OBRAD  
RADY MIEJSKIEJ W STRONIU ŚLĄSKIM**

§ 1

Sesję Rady otwiera, prowadzi i zamyka Przewodniczący Rady lub wskazany przez niego wiceprzewodniczący.

§ 2

1. Przewodniczący obrad otwiera sesję przez wypowiedzenie formuły "Otwieram sesję Rady Miejskiej w Stroniu Śląskim".
2. Po otwarciu Przewodniczący obrad stwierdza, na podstawie listy obecności, prawomocność obrad.
3. Po stwierdzeniu prawomocności obrad Przewodniczący przedstawia projekt porządku obrad Rady.
4. Z wnioskiem o uzupełnienie lub zmianę w projekcie obrad może wystąpić radny, a także Burmistrz.
5. Przyjęcie porządku obrad, jego zmiany i uzupełnienia następują w drodze głosowania.

§ 3

1. Przewodniczący prowadzi obrady według ustalonego porządku, otwierając i zamykając dyskusję nad każdym z punktów.
2. Rada Miejska może wprowadzić zmiany w porządku obrad bezwzględną większością głosów ustawowego składu rady.

§ 4

1. W przypadku stwierdzenia braku quorum w trakcie trwania obrad sesji, Przewodniczący przerywa obrady i jeżeli nie jest możliwe uzyskanie quorum, wyznacza nowy termin posiedzenia tej samej sesji. W razie niemożności uzyskania quorum na kolejnym posiedzeniu, Przewodniczący zamyka obrady sesji.
2. Fakt przerwania obrad, wyznaczenia nowego terminu posiedzenia oraz nazwiska radnych, którzy bez usprawiedliwienia opuścili obrady, odnotowuje się w protokole sesji.

§ 5

1. Przewodniczący udziela głosu w sprawach objętych kolejnym punktem porządku obrad według kolejności zgłoszeń. Pierwszeństwo w zabraniu głosu mają radni.

2. Burmistrz oraz przewodniczący komisji właściwej dla przedmiotu obrad mają prawo do głosu poza kolejnością.

3. Na równi z radnymi prawo zabrania głosu mają:

- Zastępca Burmistrza
- Skarbnik i Sekretarz Gminy,
- umocowani przedstawiciele jednostek pomocniczych Gminy,
- kierownicy jednostek organizacyjnych Gminy, w sprawach dotyczących tych jednostek, będących przedmiotem obrad.

4. Przewodniczący może udzielić głosu osobom zaproszonym i spośród publiczności.

5. Przewodniczący może przyjąć pisemne wystąpienie radnego, nie wygłoszone na sesji, do protokołu informując o tym Radę.

6. W sprawach będących przedmiotem obrad, Przewodniczący udziela głosu wyznaczonym przez Burmistrza pracownikom Urzędu Miejskiego.

## § 6

1. Przewodniczący obrad udziela poza kolejnością głosu w sprawach formalnych dotyczących w szczególności:

- przerwania, odroczenia lub zamknięcia obrad,
- uchwalenia tajności posiedzenia,
- zamknięcia listy mówców,
- odroczenia lub zamknięcia dyskusji,
- zamknięcia listy kandydatów,
- głosowania bez dyskusji,
- przejścia do porządku dziennego,
- żądania opinii prawnika,
- odesłania sprawy do komisji Rady,
- zmiany porządku obrad,
- zmiany w sposobie głosowania,
- ograniczenia czasu przemówień,
- sprawdzenia quorum.

2. Rada rozstrzyga o wniosku formalnym po wysłuchaniu wnioskodawcy i ewentualnie jednego głosu przeciwnego.

## § 7

1. Przewodniczący obrad czuwa nad porządkiem i dyscypliną podczas sesji. W tym celu może:

- upominać i pozbawiać prawa uczestnictwa w sesji osób spoza składu Rady,
- przywoływać do porządku i pozbawiać prawa wypowiedzi radnego naruszającego tok lub porządek obrad,
- ograniczać czas wypowiedzi.

2. Przewodniczący może nakazać opuszczenie sali obrad osobom spośród publiczności zakłócającym porządek obrad lub powagę sesji.

3. Radni oraz osoby wymienione w § 5 ust.3 regulaminu, pozbawieni głosu mogą odwołać się w tej sprawie do Rady.

## § 8

1. W celu przedstawienia i uzasadnienia projektu uchwały Przewodniczący udziela głosu przedstawicielowi projektodawcy a następnie przedstawicielowi komisji Rady, właściwej dla rodzaju sprawy.
2. Wypowiedź powinna być zakończona wnioskiem.
3. Wnioski zmieniające treść projektu uchwały winny być przedstawione na piśmie przewodniczącemu obrad i przedstawicielowi projektodawcy.
4. Po zakończeniu dyskusji Przewodniczący obrad zarządza głosowanie.

## § 9

1. Przewodniczący obrad przeprowadza głosowanie jawne i ogłasza jego wynik.
2. Głosowanie jawne odbywa się przez podniesienie ręki.

## § 10

1. W głosowaniu tajnym radni głosują za pomocą kart ostemplowanych pieczęcią Rady. Głosowanie przeprowadza wybrana spośród radnych komisja skrutacyjna, która wybiera ze swego grona przewodniczącego.
2. Komisja skrutacyjna przed przystąpieniem do głosowania objaśnia jego zasady.
3. Kart do głosowania nie może być więcej niż radnych obecnych na sesji.
4. Wyniki głosowania komisja skrutacyjna określa w protokole odczytywanym niezwłocznie po jego sporządzeniu.
5. Protokół z głosowania wraz z kartami oddanych głosów stanowią załącznik do protokołu sesji.

## § 11

1. Przewodniczący obrad przed poddaniem pod głosowanie zgłoszonego wniosku precyzuje i ogłasza jego treść w taki sposób, by nie budził wątpliwości co do intencji wnioskodawcy.
2. Jeśli w tej samej sprawie zgłoszono kilka wniosków, jako pierwszy głosowany jest wniosek najdalej idący, to jest taki, którego przyjęcie wyklucza potrzebę głosowania nad pozostałymi.
3. W innych przypadkach głosowanie przeprowadza się na każdy wniosek oddzielnie, w kolejności ich zgłoszenia.

## § 12

1. Przedmiotem interpelacji może być kwestia lub fakt wymagający wyjaśnienia. Nie może być przedmiotem interpelacji sprawa ogólna, wymagająca sporządzania generalnych sprawozdań, opinii lub ocen.
2. Przyjęcie interpelacji nie wymaga głosowania. Odpowiedź na interpelację następuje w trybie określonym w statucie Gminy.

214

§ 13

Po wyczerpaniu porządku obrad Przewodniczący kończy sesję wypowiadając formułę "Zamykam obrady sesji Rady Miejskiej w Stroniu Śląskim".

**PRZEWODNICZĄCY**  
Rady Miejskiej w Stroniu Śląskim  
*Ryszard Suliński*

**REGULAMIN PRACY I ZAKRESY KOMPETENCJI  
STAŁYCH KOMISJI RADY MIEJSKIEJ  
W STRONIU ŚLĄSKIM**

**KOMISJA REWIZYJNA**

**§ 1**

Komisja Rewizyjna sprawuje, w imieniu Rady, wewnętrzną kontrolę działalności Burmistrza oraz gminnych jednostek organizacyjnych oraz jednostek pomocniczych Gminy, powoływanych przez Radę - pod względem legalności, celowości, rzetelności, gospodarności i sprawności organizacyjnej.

**§ 2**

1. Komisja Rewizyjna opracowuje roczne plany pracy oraz plany kontroli.
2. Uchwała Rady zatwierdzająca plan kontroli stanowi stałe upoważnienie do prowadzenia działań kontrolnych na dany rok.
3. Na wniosek:
  1. Przewodniczącego Rady,
  2. Burmistrza,
  3. Komisji Rewizyjnej,
  4. pozostałych komisji
  5. co najmniej trzech radnych

Rada może podjąć uchwałę upoważniającą Komisję Rewizyjną do przeprowadzenia doraźnej kontroli wskazanego w uchwale podmiotu.

**§ 3**

1. Komisja Rewizyjna może występować do Rady z wnioskiem o zainicjowanie kontroli zewnętrznej działalności Burmistrza oraz jednostek wskazanych w § 1 regulaminu.
2. Przy wykonywaniu swoich zadań Komisja Rewizyjna współpracuje z innymi komisjami Rady w zakresie ich kompetencji.

**§ 4**

1. Przewodniczący Komisji Rewizyjnej ustala skład zespołu kontrolującego spośród członków Komisji, wyłączając ze składu zespołu kontrolującego członka (członków) Komisji będącego pracownikiem jednostki kontrolowanej.
2. Przewodniczącym zespołu kontrolującego jest radny wyznaczony przez Przewodniczącego Komisji Rewizyjnej.

3. Pod warunkiem zapewnienia odpowiednich środków w budżecie Gminy Przewodniczący Rady może, na wniosek Komisji Rewizyjnej powołać w skład zespołu kontrolującego specjalistę z dziedziny odpowiadającej przedmiotowi kontroli.

4. W trybie określonym w pkt 3 Przewodniczący Rady może powołać w skład zespołu kontrolującego przedstawiciela innej komisji Rady, właściwej ze względu na przedmiot kontroli.

#### § 5

1. Przewodniczący rady wystawia imienne upoważnienia członkom zespołu kontrolującego.  
2. O terminie zamierzonej kontroli Przewodniczący Komisji Rewizyjnej zawiadamia Burmistrza oraz kierownika kontrolowanej jednostki.

#### § 6

1. Przed przystąpieniem do kontroli kontrolujący przedstawiają kierownikowi kontrolowanej jednostki upoważnienia określone w § 5 ust 1 oraz określają przedmiot kontroli.  
2. Przewodniczący zespołu zapewnia przeprowadzenie kontroli zgodnie z jej planem i obowiązującym prawem, a także w sposób nie utrudniający funkcjonowanie kontrolowanej jednostki.  
3. Członkowie zespołu kontrolującego zobowiązani są do przestrzegania przepisów o ochronie tajemnicy państwowej i służbowej.

#### § 7

Kierownik kontrolowanej jednostki zobowiązany jest do:

1. zapewnienia zespołowi kontrolującemu odpowiednich warunków lokalowych i technicznych,
2. pisemnego uzasadnienia odmowy udostępnienia dokumentów lub składania wyjaśnień.

#### § 8

1. Po zakończeniu kontroli zespół kontrolujący sporządza protokół pokontrolny zawierający:  
1/oznaczenie kontrolowanej jednostki i składu zespołu kontrolującego,  
2/wskazanie miejsca, przedmiotu i terminu kontroli,  
3/opis stanu faktycznego stwierdzonego podczas kontroli,  
4/wykaz nieprawidłowości ustalonych przez zespół z podaniem dowodów, na podstawie których stwierdzono nieprawidłowości,  
5/wnioski pokontrolne,  
6/podpisy członków zespołu,  
7/adnotację o zapoznaniu z protokołem kierownika kontrolowanej jednostki, potwierdzoną jego podpisem.

2. Kierownik kontrolowanej jednostki ma prawo zgłaszania do protokołu uwag co do jego treści oraz przebiegu kontroli.



3. Egzemplarze protokołu otrzymują:

- 1/Przewodniczący Rady,
- 2/Burmistrz,
- 3/kierownik kontrolowanej jednostki.

#### § 9

1. Przewodniczący zespołu kontrolującego składa Komisji Rewizyjnej sprawozdanie oraz protokół z przeprowadzonej kontroli.
2. Komisja Rewizyjna na posiedzeniu dokonuje oceny wyników kontroli i przedkłada swoje wnioski na sesji Rady. Wnioski mogą dotyczyć w szczególności:
  - 1/funkcjonowania kontrolowanych jednostek i ich gospodarki finansowej,
  - 2/gospodarowania mieniem gminnym,
  - 3/przekazania sprawy do merytorycznej oceny właściwej komisji Rady,
  - 4/wszczęcia postępowania dyscyplinarnego lub karnego wobec kierownika lub pracownika kontrolowanej jednostki,
  - 5/przeprowadzenia kontroli specjalistycznej lub zewnętrznej,
  - 6/sporzędzenia opinii biegłego.

3. Rada dokonuje oceny merytorycznej i formalnej kontroli oraz przedłożonych wniosków i podejmuje rozstrzygnięcie.

#### § 10

Rada może, w oparciu o preliminarz wydatków sporządzony przez Komisję Rewizyjną, zapewnić w budżecie Gminy środki finansowe na realizację zadań kontrolnych.

#### § 11

Komisja Rewizyjna opiniuje wykonanie budżetu Gminy i występuje z wnioskiem do Rady Miejskiej w sprawie udzielenia lub nie udzielenia absolutorium Burmistrzowi .

#### § 12

Komisja Rewizyjna opiniuje wniosek o odwołanie Burmistrza .W tym celu Komisja może występować, za pośrednictwem Przewodniczącego Rady, do pozostałych komisji Rady o wyrażenie opinii w tej sprawie.

#### § 13

1. Komisje Rady, zgodnie z określonymi kompetencjami, przedkładają wnioski i opiniują:

- 1/plany zagospodarowania przestrzennego,
- 2/programy rozwoju Gminy i plany gospodarcze,
- 3/tworzenie jednostek pomocniczych i ich zakresy działania,
- 4/sprawy umownego przyjęcia zadań z zakresu administracji rządowej,
- 5/tworzenie, likwidację i reorganizację przedsiębiorstw, zakładów komunalnych i

- 221
- innych jednostek organizacyjnych oraz wyposażanie ich w majątek,
  - 6/zasady organizacji instytucji gminnych,
  - 7/skierowanie skargi na rozstrzygnięcie nadzorcze wojewody,
  - 8/w sprawie wezwań do usunięcia naruszeń interesu prawnego.

2. Komisje Rady mogą, w imieniu wyborców oraz własnym składać wnioski budżetowe.

## KOMISJA ZDROWIA , OŚWIATY, KULTURY, KULTURY FIZYCZNEJ , TURYSTYKI I POMOCY SPOŁECZNEJ

### § 14

Do zakresu działania Komisji Zdrowia, Oświaty, Kultury, Kultury Fizycznej, Turystyki i Pomocy Socjalnej należą następujące sprawy:

- 1/ ocena stanu oświaty i wychowania na terenie Gminy,
- 2/ ocena stanu szkolnictwa i kształcenia zawodowego,
- 3/ ocena funkcjonowania placówek oświatowych i wychowawczych na terenie Gminy,
- 4/ inicjowanie i wspieranie działań na rzecz poprawy stanu bazy gminnych placówek oświatowych i wychowawczych oraz stwarzania warunków do sprawnego ich funkcjonowania,
- 5/ wspieranie inicjatyw w zakresie tworzenia społecznych placówek oświatowych i wychowawczych,
- 6/ inicjowanie i wspieranie działań na rzecz kształcenia zawodowego młodzieży i dorosłych, w kierunkach zgodnych z programem rozwoju Gminy,
- 7/ inicjowanie i wspieranie pozaszkolnych form wychowania,
- 8/ współpraca z Komisjami Rady właściwymi w sprawach edukacji i wychowania ekologicznego,
- 9 /ocena stanu kultury i sztuki na terenie Gminy,
- 10/ocena funkcjonowania gminnych placówek kultury,
- 11/określenie potrzeb w zakresie oświaty, wychowania, kultury i sztuki oraz wskazanie sposobu ich zaspakajania,
- 12/inicjowanie i wspieranie działań na rzecz rozwoju instytucji kultury na terenie Gminy i ich bazy,
- 13/wspieranie twórców sztuki,
- 14/inicjowanie i wspieranie imprez w zakresie kultury i sztuki o znaczeniu międzynarodowym, krajowym, regionalnym i lokalnym, nawiązywanie i utrzymywanie kontaktów z innymi podmiotami i osobami działającymi w tej sferze,
- 15/inicjowanie działań na rzecz przygotowywania programów polityki kulturalnej i oświatowej Gminy mającej za zadanie realizację uznanych społecznie celów,
- 16/profilaktyki i opieki zdrowotnej mieszkańców Gminy,
- 17/organizacji rehabilitacji zdrowotnej dzieci i młodzieży
- 18/ocena stanu zdrowia mieszkańców Gminy i dokonywanie rocznych analiz stanu zabezpieczenia potrzeb zdrowotnych ludności,

- 19/społecznej oceny działalności terenowych zakładów opieki zdrowotnej w zakresie udzielanych świadczeń zdrowotnych, zapobiegania chorobom i urazom, szerzenia oświaty sanitarnej oraz świadczeń rehabilitacyjnych na rzecz niepełnosprawnych,
- 20/inicjowanie i wspieranie oddziaływań profilaktycznych w zakresie zwalczania patologii społecznej(alkoholizmu, narkomanii, AIDS),
- 21/podejmowanie starań o prowadzenie profilaktyki schorzeń wieku rozwojowego, w szczególności wad kręgosłupa i próchnicy zębów u dzieci,
- 22/ocena warunków sanitarnych na terenie miasta i gminy ,
- 23/analiza warunków socjalnych mieszkańców Gminy,
- 24/ocena pracy Ośrodka Pomocy Społecznej,
- 25/współpraca z właściwą komisją Rady w zakresie gospodarowania zasobami mieszkań socjalnych,
- 26/inicjowanie i wspieranie działań na rzecz upowszechniania i propagowania kultury fizycznej, sportu i rekreacji ze szczególnym uwzględnieniem dzieci i młodzieży,
- 27/ocena wykorzystania bazy sportowej i rekreacyjnej na terenie Gminy, inicjowanie i wspieranie działań na rzecz jej rozwoju.

## KOMISJA PLANOWANIA , BUDŻETU , FINANSÓW I MIENIA GMINNEGO

### § 15

Komisja Planowania, Budżetu, Finansów i Mienia Gminnego:

- 1/inicjuje i opiniuje uchwalanie długoterminowych programów rozwoju Gminy i planów gospodarczych oraz kontroluje ich wykonanie. W tym celu zasięga opinii pozostałych komisji Rady, według ich kompetencji,
- 2/opiniuje uchwały Rady w sprawie procedury uchwalania budżetu Gminy, po zasięgnięciu opinii pozostałych komisji Rady,
- 3/przyjmuje od komisji Rady wnioski budżetowe, dokonuje ich ocen, przedkłada Burmistrzowi przed sporządzeniem projektu budżetu, zawiadamiając jednocześnie wnioskodawców o zajęтым stanowisku,
- 4/opiniuje wnioski budżetowe przedłożone przez Burmistrza ,
- 5/opiniuje projekty uchwał budżetowych i budżetu zasięgając opinii pozostałych komisji Rady, według ich kompetencji,
- 6/kontroluje i opiniuje wykonanie budżetu Gminy, współpracując w tym zakresie Komisją Rewizyjną,
- 7/dokonuje oceny pracy Skarbnika Gminy,
- 8/opiniuje uchwały Rady w sprawie zmian w budżecie Gminy,
- 9/przy w współudziale Przewodniczącego Rady współpracuje z Regionalną Izbą Obrachunkową w sprawach uchwalania i wykonania budżetu.
- 10/wnioskuje i opiniuje uchwały Rady o przeprowadzeniu referendum w sprawie samoopodatkowania mieszkańców Gminy na cele publiczne,
- 11/opiniuje projekty uchwał Rady w sprawach:
  - a)podatków i opłat lokalnych,

- 23
- b) tworzenia przedsiębiorstw, jednostek organizacyjnych, spółdzielni, spółek, przystępowania do spółek, oraz przystępowania do związków i porozumień komunalnych. W tym celu zasięga opinii właściwych rzeczowo komisji Rady,
  - c) emisji obligacji,
  - d) zaciągania pożyczek długoterminowych,
  - e) ustalania maksymalnej wysokości pożyczek krótko terminowych zaciąganych przez Burmistrza ,
  - f) maksymalnej rocznej granicy inwestycji i remontów. W tym celu zasięga opinii pozostałych komisji Rady,
  - g) maksymalnej wartości zobowiązań w zakresie inwestycji i remontów,
  - h) określenia zasad wnoszenia, cofania i zbywania udziałów i akcji,
  - i) określenia wysokości sumy, do której Burmistrz może zaciągać zobowiązania,
- 12/opiniuje projekty uchwał w sprawie zasad zarządu mieniem gminnym,
- 13/opiniuje programy promocji Gminy. W tym celu zasięga opinii właściwej rzeczowo komisji Rady,
- 15/dokonuje oceny stanu wykorzystania mienia komunalnego i inicjuje działania w tym zakresie,
- 16/opiniuje sprawy związane ze zbywaniem lub nabywaniem mienia komunalnego.

#### KOMISJA PRZEMYSŁU, HANDLU, USŁUG, GOSPODARKI ROLNEJ I LEŚNICTWA

#### § 16

Do zakresu działania Komisji Przemysłu, Handlu, Usług, Gospodarki Rolnej i Leśnictwa należą następujące sprawy:

- 1/ocena stanu przemysłu, handlu i usług w mieście i na terenie gminy,
- 2/prognozowanie rozwoju gospodarczego i współdziałanie w opracowaniu programów rozwoju miasta i gminy oraz planów zagospodarowania przestrzennego,
- 3/inicjowanie i wspieranie działań na rzecz aktywności gospodarczej w kierunkach zgodnych z programem rozwoju Gminy,
- 4/inicjowanie oraz wspieranie rozwoju infrastruktury i usług turystycznych jako podstawowej dziedziny stymulującej ożywienie gospodarcze na obszarze wsi,
- 5/wspieranie działań na rzecz rozwoju rolnictwa,
- 6/inicjowanie i wspieranie działań na rzecz poprawy warunków socjalnych i bytowych na obszarze wsi,
- 7/ocena stanu użytkowania lasów komunalnych i opiniowanie planów ich zagospodarowania,
- 8/opiniowanie uchwał w sprawie gospodarki gruntami rolnymi,
- 9/opiniowanie zakresu działania sołectwa oraz opieka i nadzór nad radami sołeckimi,
- 10/ocena stanu zagospodarowania ogródków działkowych, opiniowanie przekazywania gruntów na potrzeby pracowniczych ogródków działkowych i innych spraw z tym związanych,
- 11/współpraca przy opracowaniu i opiniowaniu programów promocji Gminy,

- 12/opiniowanie wniosków w sprawie godzin otwierania i zamykania placówek handlowych,
- 13/inicjowanie i wspieranie działań na rzecz tworzenia nowych miejsc pracy oraz opiniowanie planów w tym zakresie,
- 14/opiniuje projekty uchwał w sprawie zasad zarządu mieniem gminnym,
- 15/opiniuje sprawy związane ze zbywaniem lub nabywaniem mienia komunalnego w zakresie swoich kompetencji.

**KOMISJA PLANOWANIA PRZESTRZENNEGO , BUDOWNICTWA , GOSPODARKI  
KOMUNALNEJ I MIESZKANIOWEJ, OCHRONY ŚRODOWISKA I PRZYRODY,  
PORZĄDKU PUBLICZNEGO I OCHRONY PRZECIWPOŻAROWEJ**

§ 17

Do zakresu działania Komisji Planowania Przestrzennego, Budownictwa, Gospodarki Komunalnej i Mieszkaniowej, Ochrony Środowiska i Przyrody, Porządku Publicznego i Ochrony Przeciwpożarowej, należą następujące sprawy:

- 1/ocena miejscowych planów zagospodarowania przestrzennego,
- 2/inicjowanie zmian w obowiązujących planach zagospodarowania przestrzennego,
- 3/opiniowanie uchwał Rady w sprawie planów zagospodarowania przestrzennego i ich aktualizacji,
- 4/inicjowanie i wspieranie budowy oraz remontów lokalnych, wojewódzkich i krajowych dróg i mostów,
- 5/inicjowanie i wspieranie działań na rzecz prawidłowej organizacji ruchu drogowego na terenie Gminy,
- 6/ocena stanu infrastruktury komunalnej w zakresie wodociągów, kanalizacji, gazociągów, cmentarza komunalnego, składowisk odpadów komunalnych i przemysłowych, zieleni miejskiej oraz oświetlenia ulicznego,
- 7/inicjowanie i wspieranie działań dotyczących budowy, modernizacji, remontów lub likwidacji obiektów infrastruktury komunalnej wymienionych w pkt 6 oraz opiniowanie zamierzeń w tym zakresie,
- 8/ocena stanu i funkcjonowania linii energetycznych, ciepłowniczych i telekomunikacyjnych, podejmowanie inicjatyw i opiniowanie przedsięwzięć w tym zakresie,
- 9/inicjowanie i wspieranie działań w zakresie lokalnego transportu zbiorowego,
- 10/ocena stanu technicznego budynków komunalnych. Podejmowanie inicjatyw i opiniowanie planów ich modernizacji, remontów lub rozbiórki,
- 11/ocena funkcjonowania jednostek organizacyjnych Gminy świadczących usługi komunalne. Opiniowanie ich przekształceń organizacyjnych lub prawnych,
- 12/ocena stanu technicznego lokali i budynków mieszkalnych. Opiniowanie , w tym zakresie, funkcjonowania jednostki organizacyjnej sprawującej zarząd,
- 13/występowanie z inicjatywą lub opiniowanie ustalania nazw ulic i placów publicznych, wznoszenia pomników i herbu Gminy,
- 14/opiniowanie zasad i trybu korzystania z gminnych obiektów użyteczności publicznej,
- 15/współdziałanie z właściwą komisją Rady przy opracowaniu planu rozwoju miasta

- oraz opiniowanie projektów uchwał w tym zakresie.
- 16/ocena stanu środowiska naturalnego i przyrodniczego w Gminie, inicjowanie i wspieranie działań na rzecz jego ochrony,
  - 17/występowanie z wnioskami o objęcie formami ochrony wskazanymi w ustawie o ochronie przyrody fragmentów przyrody ożywionej i nieożywionej a terenie Gminy,
  - 18/inicjowanie i wspieranie edukacji oraz wychowania ekologicznego,
  - 19/współpraca z innymi komisjami Rady w zakresie zgodnego z zasadami ochrony środowiska zagospodarowania przestrzennego i gospodarki komunalnej,
  - 20/przeciwdziałanie degradacji środowiska i eliminowanie jego zagrożeń,
  - 21/ocena zasobów wód na terenie Gminy. Inicjowanie i wspieranie działań na rzecz poprawy stanu czystości wód i racjonalnego nimi gospodarowania,
  - 22/ocena sposobu gospodarowania środkami Gminnego Funduszu Ochrony Środowiska,
  - 23/ocena stanu gruntów przeznaczonych do rekultywacji oraz inicjowanie i wspieranie działań w tym zakresie,
  - 24/ocena stanu ochrony mienia, bezpieczeństwa publicznego, ochrony przeciwpożarowej i zabezpieczenia przeciwpowodziowego,
  - 25/opiniowanie pracy jednostek policji, straży pożarnej i innych służb porządkowych,
  - 26/inicjowanie i wspieranie działań wspomagających jednostki wymienione w pkt 25 oraz działań związanych z estetyką na terenie Gminy,
  - 27/opiniowanie uchwał Rady w sprawie przepisów porządkowych,
  - 28/opiniowanie, przed zatwierdzeniem przez Radę, zarządzeń porządkowych wydanych przez Burmistrza .
  - 29/opiniuje projekty uchwał w sprawie zasad zarządu mieniem gminnym,
  - 30/opiniuje sprawy związane ze zbywaniem lub nabywaniem mienia komunalnego w zakresie swoich kompetencji.

## POSIEDZENIA KOMISJI

### § 18

- 1.Komisje działają na posiedzeniach oraz przez swoich członków.
- 2.Przewodniczący komisji zwraca się do Burmistrza w celu uzyskania ,do wglądu, dokumentów lub wyjaśnień pracowników Urzędu Miejskiego i jednostek organizacyjnych Gminy w sprawach będących, zgodnie z planem, przedmiotem prac komisji.
- 3.Posiedzenia Komisji zwołuje i ustala porządek dzienny Przewodniczący Komisji lub jego zastępca. Posiedzenia odbywają się nie rzadziej niż raz w miesiącu.
- 4.Komisje mogą wyłaniać podkomisje oraz odbywać wspólne posiedzenia.
- 5.Komisje podejmują rozstrzygnięcia w formie uchwał, zwykłą większością głosów, w obecności co najmniej połowy swoich członków. Na wniosek większości członków komisji biorących udział w posiedzeniu Przewodniczący może zarządzić głosowanie tajne.

### § 19

1. W posiedzeniach komisji, bez prawa głosu stanowiącego, mogą uczestniczyć:

- 1/Przewodniczący Rady,
- 2/Burmistrz i zastępca Burmistrza,
- 3/Skarbnik i Sekretarz Gminy
- 4/członkowie pozostałych komisji Rady,
- 5/pozostali radni,
- 6/zaproszeni goście.

2. Posiedzenia komisji są protokołowane. Protokół podpisuje przewodniczący Komisji i protokolant.

## § 20

Wnioski i zalecenia wynikające z prac poszczególnych komisji, przewodniczący komisji odczytuje na sesji Rady Miejskiej, a następnie przekazuje je Przewodniczącemu Rady Miejskiej. Przewodniczący Rady Miejskiej wszystkie wnioski przekazuje Burmistrzowi, który w sprawozdaniu ze swojej działalności, na najbliższej sesji, przedstawia możliwości, sposoby i terminy realizacji wniosków i zaleceń.

**PRZEWODNICZĄCY**  
Rady Miejskiej w Stroniu Śląskim  
*Ryszard Sulinski*

224

RM.0150-2/03

**UCHWAŁA NR V/39/03  
RADY MIEJSKIEJ W STRONIU ŚLĄSKIM  
z dnia 24 lutego 2003 roku**

**w sprawie wyrażenia opinii dotyczącej nabycia przez Gminę Stronie Śląskie nieruchomości nie zabudowanej stanowiącej własność Pana**

Na podstawie art.18 ust.2 pkt. 9 litera a ustawy z dnia 08 marca 1990 r. o samorządzie gminnym (j.t. Dz. U. z 2001 r. Nr 142 poz 1591 ze zmianami) oraz art. 13 ust.2 ustawy z dnia 21 sierpnia 1997 r. o gospodarce nieruchomościami (j.t. z 2000 r Nr 46 poz. 543 ze zmianami), § 11 uchwały Rady Miejskiej w Stroniu Śląskim(Nr XXXIX/223/98 z dnia 30 stycznia 1998 r. ze zmianami) w sprawie określenia zasad, nabycia, zbycia i obciążania nieruchomości będących własnością Gminy Stronie Śląskie ,oraz ich wydzierżawiania i najmu na okres dłuższy niż trzy lata, **Rada Miejska w Stroniu Śląskim uchwala co następuje-zaopiniować pozytywnie:**

§ 1

Nabycie przez Gminę Stronie Śląskie odpłatnie, nieruchomości nie zabudowanej, oznaczonej numerem geodezyjnym 262(AM-3) o pow. 7600m<sup>2</sup> ,położonej w obrębie wsi Stary Gierałtów stanowiącej własność Pana

§ 2

Wykonanie uchwały powierza się Burmistrzowi Stronia Śląskiego.

§ 3

Uchwała wchodzi w życie z dniem podjęcia.

**PRZEWODNICZĄCY**  
Rady Miejskiej w Stroniu Śląskim  
*Ryszard Suliński*



RM.0150-2/03

**UCHWAŁA NR V/40 /03  
RADY MIEJSKIEJ W STRONIU ŚLĄSKIM  
z dnia 24 lutego 2003 roku**

**w sprawie wyrażenia opinii dotyczącej nabycia przez Gminę Stronie Śląskie nieruchomości nie zabudowanej stanowiącej własność Pana**

Na podstawie art.18 ust.2 pkt. 9 litera a ustawy z dnia 08 marca 1990 r.o samorządzie gminnym (j.t. Dz. U. z 2001 r. Nr 142 poz.1591 ze zmianami) oraz art. 13 ust.1 ustawy z dnia 21 sierpnia 1997 r .o gospodarce nieruchomościami (j. t. Dz. U. z 2000r. Nr 46 poz. 543 ze zmianami),§ 6 uchwały Rady Miejskiej w Stroniu Śląskim Nr XXXIX/223/98 z dnia 30 stycznia 1998r w sprawie określenia zasad, nabycia ,zbycia i obciążania nieruchomości będących własnością Gminy Stronie Śląskie ,oraz ich wydzierżawiania i najmu na okres dłuższy niż trzy lata, **Rada Miejska w Stroniu Śląskim uchwala co następuje-zaopiniować pozytywnie:**

§ 1

Nabycie na własność przez Gminę Stronie Śląskie odpłatnie , nieruchomości nie zabudowanej ,oznaczonej numerem geodezyjnym 9/6 (AM-1) o pow.2331m<sup>2</sup>, wolnej od obciążeń, położonej w obrębie Stara Morawa stanowiącej dotychczasową własność Pana

§ 2

Wykonanie uchwały powierza się Burmistrzowi Stronia Śląskiego.

§ 3

Uchwała wchodzi w życie z dniem podjęcia.

**PRZEWODNICĄCY**  
Rady Miejskiej w Stroniu Śląskim  
*Ryszard Saliński*

RM.0150-2/03

**UCHWAŁA NR V/41/03  
RADY MIEJSKIEJ W STRONIU ŚLĄSKIM  
z dnia 24 lutego 2003 roku**

**w sprawie wyrażenia opinii dotyczącej nabycia przez Gminę Stronie Śląskie na własność prawa użytkowania wieczystego nieruchomości nie zabudowanej stanowiącej własność Skarbu Państwa, a będącej w użytkowaniu wieczystym Polskie Koleje Państwowe S.A. w Warszawie.**

Na podstawie art.18 ust.2 pkt. 9 litera a ustawy z dnia 08 marca 1990 r.o samorządzie gminnym (j.t. Dz. U. z 2001 r. Nr 142 poz.1591 ze zmianami) oraz art. 13 ust.1 ustawy z dnia 21 sierpnia 1997 r .o gospodarce nieruchomościami (j.t. z 2000 r Nr 46 poz. 543 ze zmianami ),§ 6 uchwały Rady Miejskiej w Stroniu Śląskim(Nr XXXIX/223/98 z dnia 30 stycznia 1998 r. w sprawie określenia zasad, nabycia ,zbycia i obciążania nieruchomości będących własnością Gminy Stronie Śląskie ,oraz ich wydzierżawiania i najmu na okres dłuższy niż trzy lata, **Rada Miejska w Stroniu Śląskim uchwala co następuje-zaopiniować pozytywnie:**

§ 1

Nabycie przez Gminę Stronie Śląskie odpłatnie, prawa użytkowania wieczystego, nieruchomości nie zabudowanej, oznaczonej numerem geodezyjnym 14/1 (AM-1) o pow. 1,3489ha, wolnej od obciążeń ,położonej w Stroniu Śląskim przy ul. Kościuszki stanowiącej własność Skarbu Państwa w użytkowaniu wieczystym Polskie Koleje Państwowe S.A. w Warszawie.

§ 2

Wykonanie uchwały powierza się Burmistrzowi w Stronia Śląskiego.

§ 3

Traci moc uchwała Nr XXXI/219/01 Rady Miejskiej Stroniu Śląskim z dnia 31 maja 2001 roku wyrażająca opinię w sprawie nabycia nieruchomości.

§ 4

Uchwała wchodzi w życie z dniem podjęcia.

**PRZEWODNICZĄCY**  
Rady Miejskiej w Stroniu Śląskim  
*Ryszard Sulński*

RM.0150-2/03

**UCHWAŁA NR VI/42 /03  
RADY MIEJSKIEJ W STRONIU ŚLĄSKIM  
z dnia 24 lutego 2003 roku**

**w sprawie wyrażenia opinii dotyczącej zamiany nieruchomości nie zabudowanych pomiędzy Gminą Stronie Śląskie a Panią**

Na podstawie art.18 ust.2 pkt. 9 litera a ustawy z dnia 08 marca 1990 r.o samorządzie gminnym (j.t. Dz. .U. z 2001 r. Nr 142 poz.1591 ze zmianami) oraz art.13 ust. 1 ustawy z dnia 21 sierpnia 1997 r. o gospodarce nieruchomościami(j.t. Dz.U z 2000 r Nr 46 poz. 543 ze zmianami ),§ 11 uchwały Rady Miejskiej w Stroniu Śląskim Nr XXXIX/223/98 z dnia 30 stycznia 1998 r. w sprawie określenia zasad, nabycia ,zbycia i obciążania nieruchomości będących własnością Gminy Stronie Śląskie ,oraz ich wydzierżawiania i najmu na okres dłuższy niż trzy lata- **Rada Miejska w Stroniu Śląskim uchwala co następuje:**

§ 1

Zaopiniować pozytywnie zamianę części nieruchomości nie zabudowanej, oznaczonej numerem geodezyjnym 499/1 (AM-8) pow. około 600 m<sup>2</sup>, położonej w Stroniu Śląskim przy ul. Kościuszki stanowiącej własność Gminy Stronie Śląskie na część nieruchomości nie zabudowanej, oznaczonej numerem geodezyjnym 497(AM-8) o pow. około 400m<sup>2</sup>,położonej w Stroniu Śląskim przy ul. Kościuszki stanowiącej współwłasność Pani |

Zamiana następuje bez dopłat.

§ 2

Wykonanie uchwały powierza się Burmistrzowi Stronia Śląskiego.

§ 3

Uchwała wchodzi w życie z dniem podjęcia.

**PRZEWODNICZĄCY**  
Rady Miejskiej w Stroniu Śląskim  
*Ryszard Suliński*

**UCHWAŁA Nr V/43/03  
Rady Miejskiej w Stroniu Śląskim  
z dnia 24 luty 2003 roku**

**w sprawie zmiany uchwały Nr XXXVII/265/2001 Rady Miejskiej w Stroniu Śląskim z dnia 13 grudnia 2001 roku w sprawie ustalenia zasad polityki czynszowej .**

Na podstawie art. 40 ust. 1 ustawy z dnia 8 marca 1990r o samorządzie gminnym (Dz. U. z 1996 r. Nr 13 , poz. 74 ze zmianami) oraz art. 21 ust. 2 pkt. 4 i art. 23, ust. 1 pkt 4 ustawy z 21 czerwca 2001 r. o ochronie praw lokatorów, mieszkaniowym zasobie gminy i o zmianie kodeksu cywilnego (Dz. U. Nr 71, poz. 733), Rada Miejska w Stroniu Śląskim uchwala się, co następuje:

§ 1

W uchwale Nr XXXVII/265/2001 Rady Miejskiej w Stroniu Śląskim z dnia 13 grudnia 2001 roku w sprawie ustalenia zasad polityki czynszowej , wprowadza się następujące zmiany :

- a. W § 6 zwrot „ Zarząd Miejski w Stroniu Śląskim ” zastępuje się zwrotem: „Burmistrz Stronia Śląskiego”.
- b. W § 13 zwrot „ Zarządowi Miejskiemu w Stroniu Śl. ” zastępuje się zwrotem: „ Burmistrzowi Stronia Śląskiego”.

§ 2

Uchwała podlega ogłoszeniu w Dzienniku Urzędowym Województwa Dolnośląskiego.

§ 3

Uchwała wchodzi w życie po upływie 14 dni od daty ogłoszenia w Dzienniku Urzędowym Województwa Dolnośląskiego.

§ 4

Wykonanie uchwały powierza się Burmistrzowi Stronia Śląskiego.

**PRZEWODNICZĄCY**  
Rady Miejskiej w Stroniu Śląskim  
*Ryszard Sulinski*

**UCHWAŁA Nr V/44/03**  
**Rady Miejskiej w Stroniu Śląskim**  
**z dnia 24 lutego 2003 roku**

**w sprawie zmiany uchwały Nr XXXVII/266/2001 Rady Miejskiej w Stroniu Śląskim z dnia 13 grudnia 2001 roku w sprawie ustalenia zasad wynajmowania lokali wchodzących w skład mieszkaniowego zasobu Gminy Stronie Śląskie.**

Na podstawie art. 40 ust. 1 ustawy z dnia 8 marca 1990r o samorządzie gminnym (Dz. U. z 1996 r. Nr 13 , poz. 74 ze zmianami) oraz art. 6 i art. 21, ust. 1 pkt 2 ustawy z 21 czerwca 2001 r. o ochronie praw lokatorów, mieszkaniowym zasobie gminy i o zmianie kodeksu cywilnego (Dz. U. Nr 71, poz. 733), Rada Miejska w Stroniu Śląskim uchwala się, co następuje:

§ 1

W uchwale Nr XXXVII/266/2001 Rady Miejskiej w Stroniu Śląskim z dnia 13 grudnia 2001 roku w sprawie ustalenia zasad wynajmowania lokali wchodzących w skład mieszkaniowego zasobu gminy wprowadza się następujące zmiany :

a. W §4 , §8 ust. 2 , §10 , §15 , §20 , §21 , §24 , §25 , § 36 ust.1 , ust.3 oraz w załączniku nr 1 użyty w różnych przypadkach zwrot „ Zarząd Miejski w Stroniu Śląskim” zastępuje się użytymi w odpowiednich przypadkach zwrotem „ Burmistrz Stronia Śląskiego.”

b. § 7 otrzymuje brzmienie: ust. 1 " Za dochód uważa się sumę wszystkich dochodów uzyskanych w roku poprzedzającym datę złożenia wniosku przez członków gospodarstwa domowego , osoby samotnie wychowujące dzieci lub osoby samotne ubiegające się o najem lokalu mieszkalnego lub socjalnego , którego składniki są określone w ustawie o pomocy społecznej jako „dochód rodziny”.

ust. 2: „ Dochody o których mowa w ust.1 winny być udokumentowane właściwymi deklaracjami składanymi corocznie organowi podatkowemu na zasadach ogólnych, obejmującymi rok poprzedzający datę złożenie wniosku.

ust. 3: „Przez gospodarstwo domowe rozumie się lokatora samodzielnie wynajmującego lokal lub lokatora , jego małżonka i inne osoby wspólnie z nim stale zamieszkujące i gospodarujące , które swoje prawa do zamieszkiwania w lokalu wywodzą z prawa tego lokatora”.

§ 2

Uchwała podlega ogłoszeniu w Dzienniku Urzędowym Województwa Dolnośląskiego.

§ 3

Uchwała wchodzi w życie po upływie 14 dni od daty ogłoszenia w Dzienniku Urzędowym Województwa Dolnośląskiego.

§ 4

Wykonanie uchwały powierza się Burmistrzowi Stronia Śląskiego.

**PRZEWODNICZĄCY**  
Rady Miejskiej w Stroniu Śląskim  
*Ryszard Suliński*

RM.0150-2/03

**UCHWAŁA NR V/45 /03  
RADY MIEJSKIEJ W STRONIU ŚLĄSKIM  
z dnia 24 lutego 2003 roku**

w sprawie powołania Komisji Mieszkaniowej.

Na podstawie § 33 ust.1 uchwały nr XXXVII/266/01 Rady Miejskiej w Stroniu Śląskim z dnia 13 grudnia 2001 roku (Dz. Urz nr 14 z 2002 r. poz. 370) w sprawie ustalenia zasad wynajmowania lokali wchodzących w skład mieszkaniowego zasobu Gminy Stronie Śląskie-**Rada Miejska w Stroniu Śląskim u c h w a l a c o następuje:**

§ 1

Powołuję Komisję Mieszkaniową w składzie:

- |                                  |   |
|----------------------------------|---|
| <b>1.Pani Czesława Olszewska</b> | <b>- Z-ca Przewodniczącego Rady Miejskiej</b> |
| <b>2.Pan Wiesław Ryczek</b>      | <b>- Radny Rady Miejskiej</b>                 |
| <b>3.Pan Jan Florowski</b>       | <b>- Radny Rady Miejskiej</b>                 |
| <b>4.Pani Małgorzata Lech</b>    | <b>- Kierownik OPS</b>                        |
| <b>5.Pani Krystyna Grzywna</b>   | <b>- pracownik UM</b>                         |
| <b>6.Pan Andrzej Konarski</b>    | <b>- pracownik UM</b>                         |

§ 2

Traci moc uchwała Nr 396/2000 Zarządu Miejskiego w Stroniu Śląskim z dnia 02 października 2000 roku w sprawie powołania Komisji Mieszkaniowej.

§ 3

Wykonanie uchwały powierza się Burmistrzowi Stronia Śląskiego

§ 4

Uchwała wchodzi w życie z dniem podjęcia.

**PRZEWODNICZĄCY**  
Rady Miejskiej w Stroniu Śląskim  
*Ryszard Suliński*

RM.0150-2/03

**UCHWAŁA NR V/46/03**  
**Rady Miejskiej w Stroniu Śląskim**  
**z dnia 24 lutego 2003 roku**

w sprawie określenia najniższego wynagrodzenia zasadniczego oraz wartości jednego punktu w złotych w celu ustalenia miesięcznej stawki wynagrodzenia zasadniczego dla pracowników (nie będących nauczycielami) zatrudnionych w placówkach oświatowo-wychowawczych, których organem prowadzącym jest Gmina Stronie Śląskie.

Na podstawie § 2 pkt 2 oraz § 3 ust.3 rozporządzenia Rady Ministrów z dnia 26 lipca 2000 roku w sprawie zasad wynagradzania i wymagań kwalifikacyjnych pracowników samorządowych zatrudnionych w jednostkach organizacyjnych jednostek samorządu terytorialnego (Dz. U. Nr 61, poz. 708 ze zmianami) – **Rada Miejska w Stroniu Śląskim uchwala co następuje :**

§ 1

Ustala się z dniem 01 marca 2003 roku kwotę **600,00 PLN** ( słownie: sześćset) jako najniższe wynagrodzenie zasadnicze w I kategorii zaszeregowania, określone w tabeli miesięcznych stawek wynagradzania zasadniczego .

§ 2

Ustala się z dniem 01 marca 2003 roku wartość jednego punktu w kwocie **3,00 PLN** (słownie :trzy ) w celu ustalenia miesięcznej stawki wynagrodzenia zasadniczego.

§ 3

Wykonanie uchwały powierza się Burmistrzowi Stronia Śląskiego.

§ 4

Traci moc uchwała Nr XXIX/203/01 Rady Miejskiej w Stroniu Śląskim z dnia 29 marca 2001 roku w sprawie określenia najniższej stawki w I kategorii zaszeregowania ustalonego w tabeli miesięcznych stawek wynagrodzenia zasadniczego oraz wartości jednego punktu w złotych w celu ustalenia miesięcznej stawki wynagrodzenia zasadniczego dla pracowników (nie będących nauczycielami ) zatrudnionych w placówkach oświatowo – wychowawczych dla których organem prowadzącym jest Gmina Stronie Śląskie.

**PRZEWODNICĄCY**  
Rady Miejskiej w Stroniu Śląskim  
*Ryszard Sulinski*

RM.0150-2/03

**Uchwała NR V/47/03**  
Rady Miejskiej w Stroniu Śląskim  
z dnia 24 lutego 2003 roku

w sprawie przyjęcia zmian w statucie Związku Gmin Śnieżnickich .

Na podstawie art. 67 ust.3 ustawy z dnia 08 marca 1990 roku o samorządzie gminnym ( jednolity tekst z 2001 roku Dz. U. Nr 142 poz. 1591 ze zmianami ) w związku z § 2 uchwały Nr I/2/2003 Zgromadzenia Związku Gmin Śnieżnickich z dnia 07 lutego 2003 roku w sprawie zmian w statucie Związku – **Rada Miejska w Stroniu Śląskim uchwała co następuje :**

§ 1

W statucie Związku Gmin Śnieżnickich przyjmuje się następujące zmiany :

**§ 31 ust. 2 statutu Związku otrzymuje brzmienie :**

**„Gminy uczestniczą w kosztach utrzymania Związku w wysokości 0,50 zł. od każdego mieszkańca gminy” .**

§ 2

Wykonanie uchwały powierza się Burmistrzowi Stronia Śląskiego.

§ 3

Uchwała wchodzi w życie z dniem podjęcia .

**PRZEWODNICZĄCY**  
Rady Miejskiej w Stroniu Śląskim  
*Ryszard Sulinski*