

**BURMISTRZ STRONIA ŚLĄSKIEGO**

**MIEJSCOWY PLAN ZAGOSPODAROWANIA PRZESTRZENNEGO  
OBEJMUJĄCY TEREN POŁOŻONY W CZĘŚCI OBRĘBU STRONIE ŚL.  
– LASY, GMINA STRONIE ŚLĄSKIE.**

**TEKST UCHWAŁY RADY MIEJSKIEJ W STRONIU ŚLĄSKIM****PODSTAWA OPRACOWANIA:**

Uchwała Nr XLIV/312/2002 Rady Miejskiej w Stroniu Śląskim z dnia 27 czerwca 2002 roku w sprawie przystąpienia do sporządzenia miejscowego planu zagospodarowania przestrzennego terenu położonego w części obrębu Stronie Śląskie – Lasy, gmina Stronie Śląskie.

**STRONIE ŚLĄSKIE – 2003 ROK**

RM.0150-10/03

**UCHWAŁA Nr XIV/163/03  
RADY MIEJSKIEJ W STRONIU ŚLĄSKIM  
z dnia 01 grudnia 2003 r.**

**w sprawie uchwalenia miejscowego planu zagospodarowania przestrzennego terenu położonego w części obrębu Stronie Śl. –Lasy, Gmina Stronie Śl.**

Na podstawie art. 18 ust. 2 pkt 5 i art. 40 ust. 1 ustawy z dnia 8 marca 1990 roku o samorządzie gminnym (jednolity tekst Dz. U. Nr 142, poz. 1591 z 2001 r. ze zmianami), art. 85 ust. 2 ustawy z dnia 27 marca 2003 r o planowaniu i zagospodarowaniu przestrzennym ( Dz. U. Nr 80 poz. 717 ), art. 7 i art. 26 ustawy z dnia 7 lipca 1994 r. o zagospodarowaniu przestrzennym (jednolity tekst Dz. U. z 1999 r. Nr 15, poz. 139 ze zmianami) oraz w związku z uchwałą nr XLIV312/02 Rady Miejskiej w Stroniu Śląskim z dnia 27.06.2002 r. w sprawie przystąpienia do sporządzenia miejscowego planu zagospodarowania przestrzennego części obrębu Stronie Śl. –Lasy w Gminie Stronie Śl. Rada Miejska w Stroniu Śląskim uchwala, co następuje:

**§ 1**

1. Uchwala się miejscowy plan zagospodarowania przestrzennego dla terenu położonego części obrębu Stronie Śl. –Lasy w Gminie Stronie Śl.
2. Ustalenia planu stanowią:
  - 1) niniejsza uchwała,
  - 2) rysunek planu w skali 1:1000, stanowiący załącznik do niniejszej uchwały.

Oznaczenia graficzne rysunku planu są obowiązującymi ustaleniami planu.

**R o z d z i a ł 1**

**Przepisy ogólne**

**§ 2**

1. Uchwalony miejscowy plan zagospodarowania przestrzennego dla terenu położonego w części obrębu Stronie Śląskie Lasy działki Nr 1/28, 312/1 i cz. działki Nr 312/2, 311/6 – Gmina Stronie Śląskie jest obowiązującym przepisem gminnym w zakresie kształtowania i prowadzenia polityki przestrzennej, który określa przeznaczenie terenu, rozmieszczenie inwestycji celu publicznego oraz sposób zagospodarowania i warunki zabudowy terenu.

2. Dla terenu objętego uchwalonym miejscowym planem tracą moc ustalenia planu ogólnego zagospodarowania przestrzennego Gminy Stronie Śląskie zatwierdzonego uchwałą Nr 95/XXII/92 Rady Miejskiej w Stroniu Śląskim z dnia 24 września 1992 r.

### § 3

Ilekróć w dalszych przepisach uchwały jest mowa o:

- 1) uchwale – należy przez to rozumieć niniejszą uchwałę,
- 2) planie – należy przez to rozumieć miejscowy plan zagospodarowania przestrzennego terenu części obrębu Stronie Śląskie – Lasy, gmina Stronie Śląskie, z funkcją rekreacyjną i turystyczną z usługami małej gastronomii, wraz z niezbędną infrastrukturą towarzyszącą
- 3) przepisach szczególnych i odrębnych – należy przez to rozumieć odpowiednie przepisy ustaw wraz z aktami wykonawczymi,
- 4) rysunku planu – należy przez to rozumieć graficzny zapis planu przedstawiony na mapie sytuacyjno – wysokościowej w skali 1:1000 stanowiącej załącznik do niniejszej uchwały,
- 5) terenie – należy przez to rozumieć teren w granicach planu, ograniczony liniami rozgraniczającymi i oznaczony odpowiednimi symbolami, tak jak na rysunku planu,
- 6) przeznaczeniu podstawowym terenu – należy przez to rozumieć podstawowe funkcje, pod które przeznaczają się ograniczony liniami rozgraniczającymi i oznaczony odpowiednim symbolem teren na rysunku planu,
- 7) przeznaczeniu dopuszczalnym terenu – należy przez to rozumieć przeznaczenie inne niż podstawowe, które może być wprowadzone na części terenu określonego w punkcie 5, jeżeli takie jest zapotrzebowanie rynkowe lub społeczne
- 8) urządzeniu towarzyszącym - należy przez to rozumieć wszelkie zagospodarowanie terenu, miejsca parkingowe, oraz urządzenia służące do odprowadzania ścieków, zaopatrzenia w wodę, dostarczanie ciepła, energii elektrycznej, itp.
- 9) przeznaczeniu towarzyszącym - należy przez to rozumieć przeznaczenie, które występując na danym terenie wzbogaca jego zagospodarowanie i funkcję.

#### § 4

Miejscowym planem zagospodarowania przestrzennego objęto teren położony w części obrębu Stronie Śląskie – Lasy, gmina Stronie Śl. działki nr : 1/28, 312/1, część dz. 311/6 i cz. dz. 312/2.

#### § 5

1. Dla obszaru objętego miejscowym planem ustala się następujące funkcje zagospodarowania dla poszczególnych terenów:
  - 1.1 Teren zabudowy związanej z funkcją rekreacyjną i turystyczną oraz usługami małej gastronomii oznaczony na rysunku planu symbolem UT/R/G.
  - 1.2 Tereny komunikacji oznaczone na rysunku planu symbolem KX.

#### § 6

##### **Przedmiot ustaleń planu obejmuje :**

- 1) granice opracowania planu
- 2) przeznaczenie terenów
- 3) linie rozgraniczające tereny o różnych funkcjach lub różnych zasadach zagospodarowania
- 4) zasady obsługi komunikacyjnej terenu i powiązań z zewnętrznym układem komunikacyjnym
- 5) lokalne warunki, zasady i standardy kształtowania zabudowy oraz urządzenia terenu, nieprzekraczalne i obowiązujące linie zabudowy, gabaryty obiektów
- 6) zasady kształtowania zieleni
- 7) zasady obsługi w zakresie infrastruktury technicznej
- 8) ustalenia w zakresie ochrony środowiska przyrodniczego i kulturowego.



## Rozdział II

### Przepisy szczegółowe

#### § 7

Dla obszaru objętego miejscowym planem ustala się następujące przeznaczenie podstawowe dla poszczególnych terenów i działek:

**UT/R/G** – teren zabudowy związany funkcją rekreacyjną i turystyczną oraz usługami małej gastronomii wraz z niezbędną infrastrukturą towarzyszącą.

#### § 8

### Zasady zagospodarowania terenu i kształtowania zabudowy

#### 1. Teren UT/R/G

- 1.1. Ustala się jako przeznaczenie podstawowe terenu wypoczynku i rekreację związaną z obiektem nieczynnego kamieniołomu.  
Teren ten może służyć również jako miejsce oczekiwania na wejście do „Jaskini Niedźwiedziej” w Kletnie.
- 1.2. Jako przeznaczenie towarzyszące ustala się funkcję małej gastronomii z urządzeniami towarzyszącymi.
- 1.3. W ramach przeznaczenia podstawowego tj. rekreacji i wypoczynku plan przewiduje:
  - wyznaczenie stref wypoczynku / SW/ dla turystów i zwiedzających „Jaskinię Niedźwiedzią” w formie urządzonych placyków terenowych z zadaszonymi stołami i siedziskami (ławki) wykonanymi z elementów drewnianych. Granice stref wyznaczono na rysunku planu
  - otwarte muzeum kamieni /MK/ charakterystycznych dla regionu w celach edukacyjnych i poglądowych.  
Granice terenu określono na rysunku planu.

- 1.4 W ramach przeznaczenia towarzyszącego – obiekt małej gastronomii (do 20 miejsc konsumpcyjnych) z tarasem spełniającym również funkcję widokową.  
Wysokość zabudowy obiektu 1 kondygnacja nadziemna z poddaszem użytkowym. Dach stromy o równych spadkach kryty ceramicznie.  
Kalenica równoległa do rzutu podstawowego. Architektura obiektu winna nawiązywać swym charakterem do cech kulturowych regionu z zastosowaniem miejscowych materiałów budowlanych.  
Dopuszcza się na zapleczu obiektu mały parking dla obsługi związanej z obiektem w formie parkingu zielonego o nawierzchni ażurowej. Istnieje możliwość wykorzystania istniejącego schronu jako obiektu gospodarczego dla budynku małej gastronomii.  
Orientacyjne usytuowanie budynku, nieprzekraczalne i obowiązujące linie zabudowy określono na rysunku planu
- 1.5 Istniejące jezioro skalne należy zachować bezwzględnie w niezmienionym charakterze bez możliwości przeznaczenia go na cele rekreacji.
- 1.6 Poza w/w obszarami zagospodarowania pozostałą część kamieniołomu należy pozostawić w stanie nienaruszonym. Dotyczy to wszystkich elementów tj. szata roślinna, ukształtowanie terenu i wód otwartych z uwzględnieniem wód krasowych w obrębie niecki kamieniołomu.
- 1.7 Na stokach osuwiskowych kamieniołomu należy przewidzieć siatki zabezpieczające.

## § 9

### Zasady obsługi komunikacyjnej terenu

Projektowany obszar obsługiwać będzie istniejący ciąg pieszo – jezdny KX (droga gminna) z parkingu sięgaczowego w Kletnie do „Jaskini Niedźwiedziej”. Dla drogi tej pozostawia się niezmienione ustalenia administracyjne dot. regulacji ruchu tj. ruch samochodów jedynie w celach obsługi administracyjnej, natomiast dojście do obiektów kamieniołomu i Jaskini Niedźwiedziej jako ruch pieszy lub wózkami o napędzie elektrycznym.

Po stronie wschodniej kamieniołomu przebiega istniejący terenowy ciąg pieszy /turystyczny/ KX prowadzący do punktu widokowego /Pw/ i dalej w stronę Rezerwatu Przyrody „Jaskinia Niedźwiedzia”.

Ciąg pieszy KX łączy się dodatkowo z gospodarczą drogą leśną KGL.

W górnej części ciągu pieszego KX wyznaczono ciągi widokowe dla zachowania ekspozycji krajobrazu.

Ciąg pieszy KX w jego dolnej części /południowej/ włączono dodatkowo poprzez schody terenowe do ciągu pieszo – jezdny 1 KX /droga gminna/.

## § 10

### Ustalenia w zakresie uzbrojenia terenu

1. Wszelkie obiekty infrastruktury technicznej, a w szczególności wod-kan, elektryczne, ciepłownicze należy realizować zgodnie z opracowaniami rozwoju gminnej infrastruktury technicznej.
2. Sieci infrastruktury technicznej powinny być w miarę możliwości prowadzone poza terenami przeznaczonymi na cele publiczne – w liniach rozgraniczających drogi.
3. W zakresie zaopatrzenia w wodę z ujęcia własnego (studnia głębinowa wody podziemnej) po uzyskaniu stosownych zezwoleń wynikających z przepisów szczególnych. Docelowo do wodociągu wiejskiego.
4. W zakresie odprowadzania i unieszkodliwiania ścieków sanitarnych ustala się odprowadzanie ścieków do lokalnej ekologicznej oczyszczalni ścieków na działce. Docelowo do sanitarnego kolektora wiejskiego.
5. W zakresie odprowadzania wód deszczowych do istniejących rowów melioracyjnych i cieków wodnych poprzez istniejący kolektor k300.
6. W zakresie zaopatrzenia w energię elektryczną z istniejącej sieci napowietrznej na warunkach określonych przez właściciela sieci.
7. W zakresie zaopatrzenia w energię ciepłą z lokalnych kotłowni przy wykorzystaniu ekologicznych czynników grzewczych takich jak: paliwa płynne lub elektryczne o niskim stopniu emisji zanieczyszczeń.
8. Wszelkie inwestycje oraz zmiany w zakresie zaopatrzenia w wodę, energię elektryczną, odprowadzanie ścieków oraz lokalizację innych urządzeń technicznych wymagają uzyskania warunków technicznych od właściwych dysponentów sieci.
9. Wody opadowe z terenu przeznaczonego pod parking należy oczyścić poprzez separatory olejów i ścieków.

## Ustalenia w zakresie ochrony środowiska naturalnego i kulturowego

1. Teren objęty miejscowym planem leży w zasięgu następujących obszarów chronionych:
  - w granicach Śnieżnickiego Parku Krajobrazowego
  - chronionej zlewni rzeki Białej Łądeckiej
  - w obrębie Głównego Zbiornika Wód Podziemnych nr 339 „Śnieżnik – Góry Bialskie” o statusie najwyższej ochrony
  - w bezpośrednim sąsiedztwie /otulina/ Rezerwatu Przyrody „Jaskinia Niedźwiedzia”

Teren ten jest także miejscem chronionego prawnie gatunku kozicy górskiej oraz chronionych gatunków roślin /storczyki i lilia złotogłów/.
- 1.1 Realizacja projektowanego zespołu nie może naruszać zasad ochrony środowiska naturalnego obowiązujących dla tych chronionych obszarów, ani pogorszyć stanu środowiska lub uszczuplać jego zasobów i walorów.
- 1.2 Celem ochrony środowiska, gleby, wód powierzchniowych i wglębnych przed zanieczyszczeniem należy:
  - istniejący ciąg pieszy KX pozostawić w stanie nienaruszonym jako utwardzony naturalnie
  - gospodarkę ściekową oraz odprowadzenie wód opadowych rozwiązać w sposób określony w § 10
  - gospodarkę ciepłą rozwiązać w sposób określony w § 10
  - na odpady stałe przewidzieć kontenerowe zbiorniki odpadów stałych z możliwością ich segregacji na miejscu, wywóz odpadów na zasadach umowy ze służbą komunalną
  - bezwzględnie zachować i chronić istniejącą szatę roślinną – starodrzew, ciągi zieleni, zadrzewienia i zakrzewienia oraz chronione gatunki roślin
  - zachować bezwzględnie w stanie naturalnym istniejące ciekły wodne, wody otwarte i ukształtowanie terenu
  - nie dopuszcza się wprowadzania usług mogących pogorszyć stan środowiska
  - ustala się zakaz wprowadzania nieoczyszczonych ścieków do gruntu i wód
  - wprowadza się zakaz jakiegokolwiek grodzenia terenu
- 1.3 Wszelkie zamierzenia inwestycyjne na tym terenie należy uzgodnić z Dolnośląskim Zespołem Parków Krajobrazowych.

## Rozdział III

### Przepisy końcowe

#### § 12

#### Ustalenia dotyczące wartości nieruchomości

Na obszarze objętym planem stawkę procentową do określenia wymiaru jednorazowej opłaty od wzrostu wartości nieruchomości / o jakiej mowa w art. 10 ust 3 i art. 36 ust 3 ustawy o zagospodarowaniu przestrzennym/ ustala się w wymiarze 1 %.

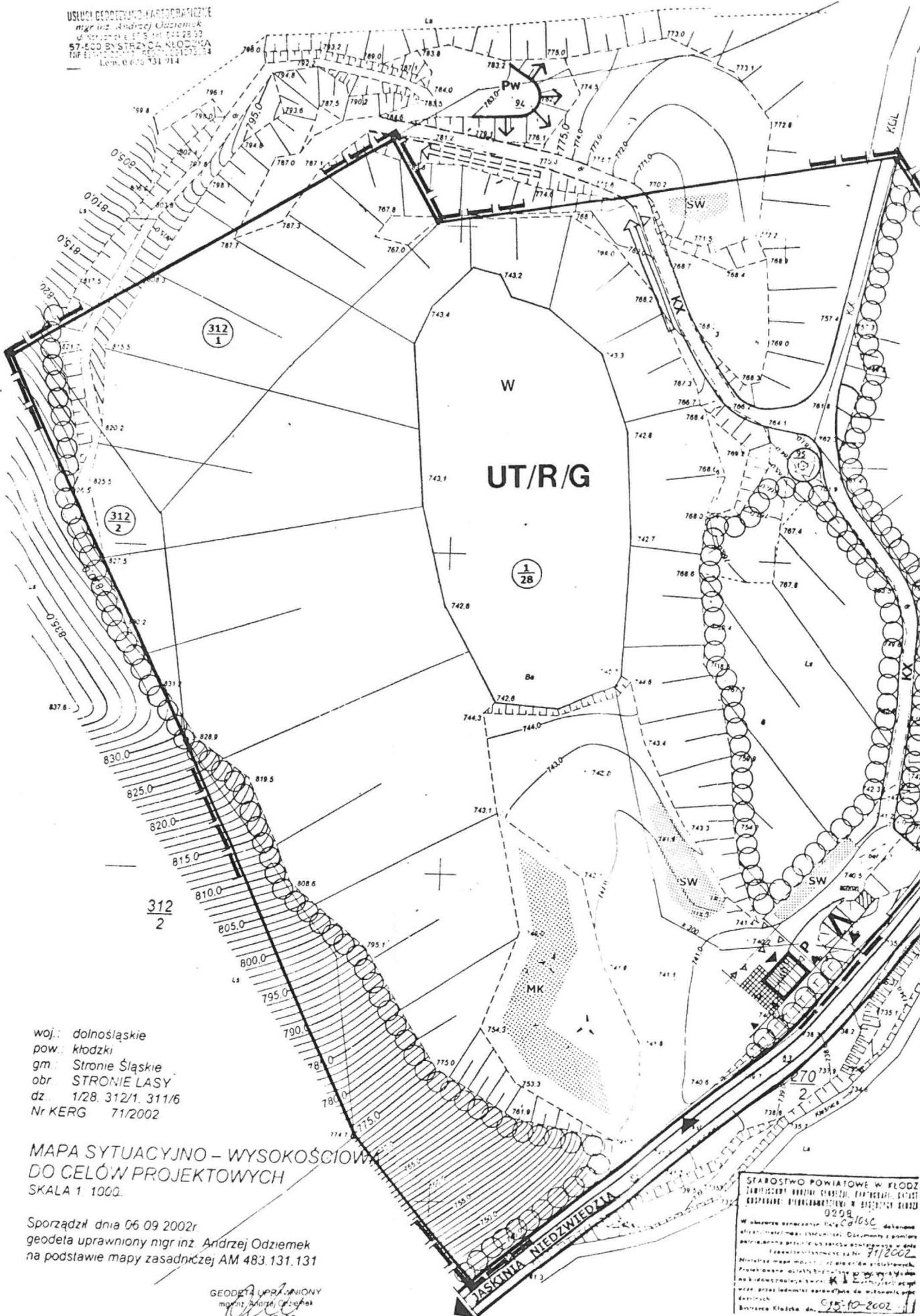
#### § 13

#### Ustalenia końcowe

1. Wykonanie uchwały powierza się Burmistrzowi Stronia Śląskiego.
2. Uchwała podlega ogłoszeniu w Dzienniku Urzędowym Województwa Dolnośląskiego i na tablicach ogłoszeń.
3. Uchwała wchodzi w życie po upływie 14 dni od daty jej opublikowania w Dzienniku Urzędowym Województwa Dolnośląskiego.

**PRZEWODNICZĄCY**  
Rady Miejskiej w Stroniu Śląskim  
Ryszard Suliński

USŁUGI GEODEZYJNO-KARTOGRAFICZNE  
 mgr inż. Andrzej Odziemek  
 ul. Narutowicza 80/5 104 28 03  
 57-600 BYSTRZYCA KŁODZKA  
 TEL. 0 602 731 914



woj.: dolnośląskie  
 pow.: kłodzki  
 gm.: Stronie Śląskie  
 obr.: STRONIE LASY  
 dz. 1/28, 312/1, 311/6  
 Nr KERG 71/2002

**MAPA SYTUACYJNO - WYSOKOŚCIOWA  
 DO CELÓW PROJEKTOWYCH  
 SKALA 1:1000**

Sporządził dnia 06 09 2002r.  
 geodeta uprawniony mgr inż. Andrzej Odziemek  
 na podstawie mapy zasadniczej AM 483.131.131

GEODETA UPRAWNIONY  
 mgr inż. Andrzej Odziemek  
 Nr upr. 1748A

SPRZĄDZONO I WYKONANO W KANCELARSTWIE GEODEZYJNO-KARTOGRAFICZNYM W BYSTRZYCY KŁODZKIEJ  
 0209  
 W obszarze oznaczonej jako 0209C dokonano  
 aktualizacji mapy sytuacyjno-wysokościowej z pomiarów  
 terenowych i pomiarów satelitarnych z dnia 07/2002  
 Niezależnie od tego dokonano aktualizacji  
 Planu miejscowego w sprawie wyznaczenia  
 obszarów przeznaczonych do zabudowy  
 oraz przebiegów sieci wodociągowej i  
 kanalizacyjnej.  
 Brno, Kłodzko, dnia 05.10.2002



Zobowiązanie do udzielenia Nr. XV/1530/3  
 Rady Miejskiej w Stronie Śląskiej  
 z dnia 01 grudnia 2003 r.

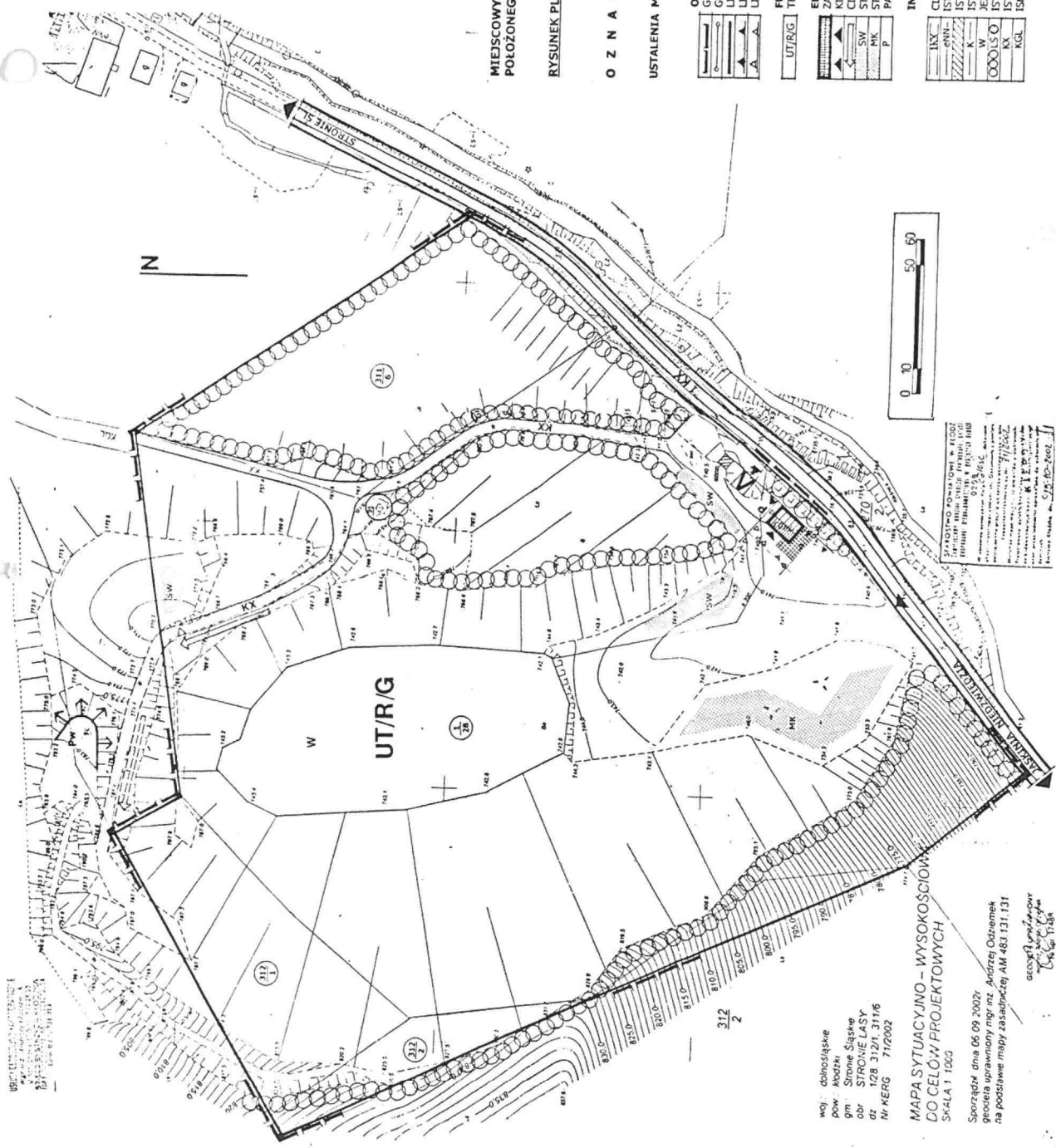
**MIEJSCOWY PLAN ZAGOSPODAROWANIA PRZESTRZENNEGO TERENU  
 POŁOŻONEGO W OBRĘBIE STRONIE ŚLĄSKIE – LASY**

**RYСУNEK PLANU** \_\_\_\_\_ **SKALA 1:1000**

**O Z N A C Z E N I A**

**USTALENIA MIEJSCOWEGO PLANU**

- OTZNACZENIA LINIOWE
- GRANICE OPRACOWANIA PLANU MIEJSCOWEGO
- GRANICE ROZGRANICZAJĄCE TERENY O RÓŻNYM SPOSOBIE UŻYTKOWANIA
- LINIE ZABUDOWY OBOWIĄZUNKOWE
- LINIE ZABUDOWY NIEPRZEKAZALNE
- FUNKCJE TERENU
- TERENY USŁUG TURYSTYKI, REKREACJI I MAŁEJ GASTRONOMII
- ELEMENTY ZAGOSPODAROWANIA TERENU
- ZABUDOWA PROJEKTOWANA – USTYTUOWANIE ORIENTACYJNE
- KURTYNY DOJAZDU I DOJAZDU DO DZIAŁKI
- OKRĘG DLA ZACHOWANIA EKSPOZYCJI KRAJOBRAZU
- STRĘŻY I MIAŁOCY WYPOCZYNKU NA OTWARTEJ PRZESTRZENI
- STREFA OTWARTEGO KAMPIENI (LAPIDARIUM)
- PARKING TERENOWY ZWIĄZANY Z OBIEKTAMI MAŁEJ GASTRONOMII
- INNE OZNACZENIA GRAFICZNE NIE BUDĄCE USTALENIAMI PLANU
- CIĄG PIESZO – JEZNY
- ISTNIEJĄCA SIĘĆ KABLOWA ELEKTROENERGETYCZNA
- ISTNIEJĄCY SCHRON
- ISTNIEJĄCY KOLEKTOR DESZCZOWY
- OSTRÓG SZKALNE
- ISTNIEJĄCE TERENY LESNE
- ISTNIEJĄCE TERENY TURYSTYCZNE / TURYSTYCZNE CIĄGI PIESZE
- ISTNIEJĄCA GOSPODARZCA UNOGA LESNA



Wzrost: 170 cm  
 Ciężar ciała: 70 kg  
 Ciężar ciała: 70 kg  
 Ciężar ciała: 70 kg

WYKONANIE WNIOSU  
 WZROST: 170 CM  
 CIĘŻAR CIAŁA: 70 KG  
 CIĘŻAR CIAŁA: 70 KG  
 CIĘŻAR CIAŁA: 70 KG

woj. dolnośląskie  
 pow. kłodzki  
 gm. Stronie Śląskie  
 obr. STRONIE LASY  
 dz. 128 312/1 311/6  
 M. KERG 712002

**MAPA SYTUACYJNO – WYSOKOŚCIOWA  
 DO CEŁÓW PROJEKTOWYCH**  
 SKALA 1:1000

Sporządził dnia 06 09 2002  
 geodeta uprawniony mgr inż. Andrzej Odrzemek  
 na podstawie mapy zasadniczej AM 483.131.131  
 geodeta uprawniony  
 mgr inż. Andrzej Odrzemek

**Uchwała NR XIV/164/03**  
Rady Miejskiej w Stroniu Śląskim  
z dnia 01 grudnia 2003 roku

w sprawie przystąpienia Gminy Stronie Śląskie do Stowarzyszenia Parlamentarzystów i Samorządowców Ziemi Górskich „Wybrani w Górach” .

Na podstawie art. 84 ust. 1 ustawy z dnia 08 marca 1990 roku o samorządzie gminnym ( jednolity tekst z 2001 roku Dz. U. Nr 142 poz. 1591 ze zmianami ) – **Rada Miejska w Stroniu Śląskim uchwala co następuje :**

§ 1

Wyraża zgodę na przystąpienie Gminy Stronie Śląskie do Stowarzyszenia Parlamentarzystów i Samorządowców Ziemi Górskich „Wybrani w Górach” .

§ 2

Wykonanie uchwały powierza się Burmistrzowi Stronia Śląskiego.

§ 3

Uchwała wchodzi w życie z dniem podjęcia .

**PRZEWODNICZĄCY**  
Rady Miejskiej w Stroniu Śląskim  
*Ryszard Suliński*

*[Handwritten signature]*



RM.0150-10/03

**UCHWAŁA NR XIV/165/03**  
**Rady Miejskiej w Stroniu Śląskim**  
z dnia 01 grudnia 2003 r.

**w sprawie rozpatrzenia wezwania do usunięcia naruszenia prawa**

Na podstawie art. 101 ust. 1 ustawy z dnia 8 marca 1990 r. o samorządzie gminnym (tekst jednolity z 2001r. Dz. U. Nr 142 poz. 1591 ze zmianami) – **Rada Miejska w Stroniu Śląskim uchwala, co następuje:**

**§ 1**

Wezwanie do usunięcia naruszenia prawa wniesione przez Wałbrzyski Oddział Pracowni na Rzecz Wszystkich Istot Al. Wojska Polskiego 2/1, 58-310 Szczawno Zdrój, dotyczące podjęcia przez Radę Miejską uchwały Nr XIII/154/03 z dnia 09.10.2003 roku **odrzuca się w całości.**

**§ 2**

Wykonanie uchwały powierza się Burmistrzowi Stronia Śl. .

**§ 3**

Uchwała wchodzi w życie z dniem podjęcia.

**PRZEWODNICZĄCY**  
Rady Miejskiej w Stroniu Śląskim  
*Ryszard Suliński*

## UZASADNIENIE:

W dniu 12 września 2003 roku wpłynęło do Urzędu Miejskiego w Stroniu Śl. pismo Wałbrzyskiego Oddziału Pracowni na Rzecz Wszystkich Istot Al. Wojska Polskiego 2/1, 58-310 Szczawno Zdrój z zawartymi w nim zarzutami do projektu planu zagospodarowania przestrzennego dla obrębu Stronie Śl. Lasy - Śnieżnik. Rada Miejska w Stroniu Śl. w dniu 09.10.2003 r. podjęła uchwałę Nr XIII/154/03 w sprawie odrzucenia protestu Wałbrzyskiego Oddziału Pracowni na Rzecz Wszystkich Istot.

W oparciu o stanowisko Projektantów Planu, Burmistrz Stronia Śl. postanowił utrzymać swoje poprzednie stanowisko dotyczące kwalifikacji protestu.

**PRZEWODNICZĄCY**  
Rady Miejskiej w Stroniu Śląskim  
*Ryszard Sulinski*

RM.0150-10/03

Uchwała nr XIV/166/03  
Rady Miejskiej w Stroniu Śląskim  
z dnia 1 grudnia 2003 r.

**w sprawie zmiany Uchwały nr II/7/02 Rady Miejskiej w Stroniu Śląskim z dnia 10 grudnia 2002 roku w sprawie polityki podatkowej oraz ulg i zwolnień w podatkach i opłatach lokalnych.**

Na podstawie art. 40 ust. 1 ustawy z dnia 8 marca 1990 r. o samorządzie gminnym (t.j. Dz.U. z 2001 r. Nr 142 poz. 1591 ze zmianami) oraz art. 7 ust. 3 ustawy z dnia 12 stycznia 1991 r. o podatkach i opłatach lokalnych (t.j. Dz.U. z 2002 r. Nr 9 poz. 84 ze zmianami), Rada Miejska w Stroniu Śląskim uchwala co następuje:

§ 1

W uchwale nr II/7/02 Rady Miejskiej w Stroniu Śląskim z dnia 10 grudnia 2002 roku w sprawie polityki podatkowej oraz ulg i zwolnień w podatkach i opłatach lokalnych, skreśla się § 1 pkt 6.

§ 2

Uchwała podlega ogłoszeniu w Dzienniku Urzędowym Województwa Dolnośląskiego.

§ 3

Uchwała wchodzi w życie po upływie 14 dni od daty ogłoszenia w Dzienniku Urzędowym Województwa Dolnośląskiego.

§ 4

Wykonanie uchwały powierza się Burmistrzowi Stronia Śląskiego.

**PRZEWODNICZĄCY**  
Rady Miejskiej w Stroniu Śląskim  
*Ryszard Suliński*

RM.0150-10/03

**Uchwała Nr XIV/167/03**  
**Rady Miejskiej w Stroniu Śląskim**  
**z dnia 01 grudnia 2003 roku**

w sprawie zatwierdzenia taryf za zbiorowe zaopatrzenie w wodę i zbiorowe odprowadzanie ścieków

Na podstawie art. 18, ust.2, pkt 15 ustawy z dnia 8 marca 1990r. o samorządzie gminnym (tekst jednolity Dz.U. Nr 142 z 2001r., poz. 1591 ze zmianami) oraz art. 24, ust. 1 ustawy z dnia 7 czerwca 2001r. o zbiorowym zaopatrzeniu w wodę i zbiorowym odprowadzaniu ścieków (Dz.U. Nr 72, poz. 747 ze zmianami) - **Rada Miejska w Stroniu Śląskim** uchwala, co następuje:

§ 1

Zatwierdza się taryfy za zbiorowe zaopatrzenie w wodę i zbiorowe odprowadzanie ścieków określone w załączniku do niniejszej uchwały.

§ 2

Taryfy określone w § 1 mają zastosowanie do dostaw wody i odbioru ścieków dokonanych w okresie od dnia 6 stycznia 2004 roku do dnia 05 stycznia 2005 roku.

§ 3

Wykonanie uchwały powierza się Dyrektorowi Zakładu Wodociągów i Kanalizacji w Stroniu Śląskim.

§ 4

Zakład Wodociągów i Kanalizacji w Stroniu Śląskim ogłasza taryfy w sposób ogólnie przyjęty tj. w miejscowej prasie i na tablicach ogłoszeń w Urzędzie Miejskim w Stroniu Śląskim i Urzędzie Miasta i Gminy w Łądku Zdroju w terminie do 7 dni od daty podjęcia niniejszej uchwały.

§ 5

Uchwała wchodzi w życie z dniem podjęcia.

**PRZEWODNICZĄCY**  
Rady Miejskiej w Stroniu Śląskim  
*Ryszard Suliński*

*[Signature]*

294

**Załącznik**  
do Uchwały Nr XIV/167/03  
Rady Miejskiej w Stroniu Śląskim  
z dnia 01 grudnia 2003 roku

**TARYFY DLA ZBIOROWEGO ZAOPATRZENIA W WODĘ  
I ZBIOROWEGO ODPROWADZANIA ŚCIEKÓW.**

Wysokość cen i stawek opłat za dostarczoną wodę i odprowadzone ścieki.

Lp.	Taryfowa grupa odbiorców	Wyszczególnienie	Cena / stawka			Jednostka miary
			netto	vat %	Brutto	
1	2	3	4	5	6	7
1.	Gospodarstwa domowe, przemysł, inni	cena za 1 m <sup>3</sup> dostarczonej wody	1,79	7	1,91	zł/m <sup>3</sup>
2.	Gospodarstwa domowe, przemysł, inni	cena za 1 m <sup>3</sup> odprowadzonych ścieków	2,06	7	2,20	zł/m <sup>3</sup>
3.	Gospodarstwa domowe, przemysł, inni	stawka opłaty abonamentowej	1,60	7	1,72	zł/odbiorcę/2m-ce

**PRZEWODNICZĄCY**  
Rady Miejskiej w Stroniu Śląskim  
*Ryszard Suliński*



rozstrzygnięcie

246

RM.0150-10/03

**UCHWAŁA Nr XIV/168/03  
RADY MIEJSKIEJ W STRONIU ŚLĄSKIM  
z dnia 01 grudnia 2003 roku**

w sprawie dopłat do ceny wody dla gospodarstw domowych oraz do ceny ścieków odprowadzanych do urządzeń kanalizacyjnych z gospodarstw domowych na terenie Gminy Stronie Śląskie .

Na podstawie art. 18 ust. 2 pkt 8, art. 40 ust. 1, art. 41, art. 42 ustawy z dnia 8 marca 1990 roku o samorządzie gminnym (t.j. z 2001 r. Dz. U. Nr 142, poz. 1591 ze zmianami ) oraz na podstawie art. 24 ust. 6 ustawy z dnia 7 czerwca 2001 r. o zbiorowym zaopatrzeniu w wodę i zbiorowym odprowadzaniu ścieków (Dz. U. Nr 72, poz. 747 ze zmianami ) - **Rada Miejska w Stroniu Śląskim uchwala co następuje:**

**§ 1**

1. Ustala się dopłatę do ceny wody dla gospodarstw domowych w wysokości **0,22 PLN (brutto) / 1 m<sup>3</sup>** .

2. Ustala się dopłatę do ceny ścieków z gospodarstw domowych w wysokości **0,40 PLN (brutto) / 1 m<sup>3</sup>** .

3. Kwoty, o których mowa w ust. 1 i 2 pomnożone przez ilość zużytej wody lub przez ilość odprowadzonych ścieków w gospodarstwach domowych dają kwotę jaką Gmina Stronie Śląskie przekaże do Zakładu Wodociągów i Kanalizacji w Stroniu Śląskim.

4. Rozliczenie dopłaty pomiędzy budżetem Gminy Stronie Śląskie a Zakładem Wodociągów i Kanalizacji w Stroniu Śląskim następować będzie w okresach miesięcznych.

5. Zakład Wodociągów i Kanalizacji w Stroniu Śląskim otrzymujący dopłatę przedstawia Gminie Stronie Śląskie miesięczne rozliczenie dopłaty wykazując wyliczenie kwot należnych, stosownie do realizowanych zadań.

6. Dopłaty, o których mowa w ust. 1 i 2 nie dotyczą zakładów pracy, instytucji, przemysłu i innych odbiorców, które funkcjonują na terenie Gminy Stronie Śląskie.

**§ 2**

Wykonanie uchwały powierza się Burmistrzowi Stronia Śląskiego.

**§ 3**

Uchwała wchodzi w życie po upływie 14 dni od ogłoszenia z mocą obowiązującą od 06 stycznia 2004 roku.

**§ 4**

Uchwała obowiązuje przez okres jednego roku, tj. do dnia 05 stycznia 2005 roku.

**§ 5**

Uchwała podlega ogłoszeniu w Dzienniku Urzędowym Województwa Dolnośląskiego.

**PRZEWODNICZĄCY**  
Rady Miejskiej w Stroniu Śląskim  
Ryszard Suliński

10000

**UCHWAŁA NR XIV/169/03  
RADY MIEJSKIEJ w STRONIU ŚLĄSKIM  
z dnia 1 grudnia 2003 r**

**w sprawie opłaty administracyjnej**

Na podstawie art.18 ust.2, pkt 8 ,art.40 ust.1, art.41 ust 1, art. 42 ustawy z dnia 8 marca 1990 roku o samorządzie gminnym (tekst jednolity Dz. U. z 2001 roku Nr 142 ,poz.1591 ze zmianami) oraz art. 18 i art. 19 ust.1 lit. d ustawy z dnia 12 stycznia 1991 r o podatkach i opłatach lokalnych (tekst jednolity Dz. U. z 2002 r Nr 9 , poz.84 ze zmianami ), art.30 ust.2 ustawy z dnia 27 marca 2003 r o planowaniu i zagospodarowaniu przestrzennym (Dz. U. Nr 80,poz.717 )  
**Rada Miejska w Stroniu Śląskim u c h w a ł a** co następuje :

§ 1

1.Ustala się stawki opłaty administracyjnej za czynności urzędowe , nie objęte przepisami o opłacie skarbowej :

- 1) za sporządzenie wypisu z miejscowego planu zagospodarowania przestrzennego , od każdego dokumentu – 20 zł ,
- 2) za sporządzenie rysunku z miejscowego planu zagospodarowania przestrzennego, od każdego dokumentu - 10 zł ,
- 3) za uzgodnienia dokumentacji projektowej w zakresie kolizji z drogami i mostami gminnymi :
  - a) niewymagającymi wyjazdu w teren – 30 zł,
  - b) wymagającymi wyjazdu w teren - 50 zł,
- 4) za uzgodnienia dokumentacji projektowej w zakresie kolizji z siecią oświetlenia ulicznego - 30 zł ,
- 5) za sporządzenie opinii urbanistycznej - 30 zł ,
- 6) zaopiniowanie wstępnego projektu podziału nieruchomości pod kątem zgodności proponowanego podziału z ustaleniami miejscowego planu zagospodarowania przestrzennego - 50 zł ,
- 7) za sporządzenie kopii dokumentów formacie A-4 - 0,40 zł,,
- 8) za sporządzenie kopii dokumentów formacie A-3 – 0,80 zł,
- 9) za przesłanie przesyłką pocztową kopii dokumentów lub danych – opłata w wysokości ustalonej w cenniku usług pocztowych Poczty Polskiej S.A. zwiększona o 2 zł, uiszczoną przy odbiorze przesyłki,

2. Od opłaty administracyjnej zwalnia się czynności urzędowe określone w § 1 ust.1 wykonywane na rzecz zakładów budżetowych i jednostek budżetowych Gminy Stronie Śląskie.

§ 2

Opłata administracyjna, o której mowa w § 1 ust.1 ,pkt 1-8, uiszczana jest gotówką w kasie Urzędu Miejskiego w Stroniu Śląskim lub na konto budżetu Gminy, najpóźniej w dniu dokonania czynności .

§ 3

Wykonanie uchwały powierza się Burmistrzowi Stronia Śląskiego.

§ 4

Uchwała wchodzi w życie po upływie 14 dni od dnia opublikowania w Dzienniku Urzędowym Województwa Dolnośląskiego.

**PRZEWODNICZĄCY**  
Rady Miejskiej w Stroniu Śląskim  
Ryszard Sulicki

*Morus*

RM.0150-10/03

**UCHWAŁA NR XIV/170/03  
RADY MIEJSKIEJ w STRONIU ŚLĄSKIM  
z dnia 01 grudnia 2003 roku**

**w sprawie ustalenia stawki jednostkowej dotacji przedmiotowej dla  
Centrum Sportu i Rekreacji w Stroniu Śląskim**

Na podstawie art.18 ust.2, pkt 15, art.40 ust.1, art.41 ust.1, art.42 ustawy z dnia 8 marca 1990 roku o samorządzie gminnym (tekst jednolity Dz. U. Nr 142 ,poz.1591 z 2001 roku ze zmianami) oraz art. 117 ust.3 ustawy z dnia 26 listopada 1998 r o finansach publicznych (tekst jednolity Dz. U. z 2003 r Nr 15 ,poz.148 ze zmianami ) **Rada Miejska w Stroniu Śląskim u c h w a ł a** co następuje :

§ 1

1. Ustala się stawkę dotacji przedmiotowej dla Centrum Sportu i Rekreacji w Stroniu Śląskim, w wysokości nieprzekraczającej 9,70 zł dziennie na jedną osobę korzystającą z usług w zakresie korzystania z krytej pływalni i hali sportowej .
2. Kwotę dotacji, o której mowa w § 1 ust.1 określa uchwała budżetowa.

§ 2

1. Kwoty należnych dotacji przedmiotowych ustala się przy zastosowania stawek dotacji, o których mowa w § 1.
2. Dotacje przedmiotowe są przekazywane na rzecz Centrum Sportu i Rekreacji Stroniu Śl, z uwzględnieniem stawek dotacji, stosownie do przebiegu realizacji zadań dotowanych.
3. Zakład budżetowy otrzymujący dotacje przedmiotowe przedstawia gminie kwartalne rozliczenie z otrzymanej dotacji, wykazując wyliczenie kwot należnych, stosownie do zrealizowanych zadań, wielkość otrzymanych dotacji oraz ewentualne nadpłaty i braki.
4. Przekazane zakładowi budżetowemu dotacje przedmiotowe są ostatecznie rozliczane z budżetem gminy na podstawie sprawozdań rocznych, sporządzonych zgodnie z odrębnymi przepisami.
5. Należne budżetowi kwoty z tytułu dotacji przedmiotowych na podstawie sprawozdań rocznych nie są zwracane do budżetu w przypadku, gdy zakład budżetowy otrzymuje dotacje przedmiotowe w następnym roku budżetowym. Kwoty te są potrącane przez gminę w całości z należnych dotacji na II kwartał lub na dalsze kwartały.

§ 3

Wykonanie uchwały powierza się Burmistrzowi Stronia Śląskiego.

§ 4

Uchwała wchodzi w życie po upływie 14 dni od daty opublikowania w Dzienniku Urzędowym Województwa Dolnośląskiego z mocą obowiązującą od 01.01.2004 roku

**PRZEWODNICZĄCY**  
Rady Miejskiej w Stroniu Śląskim  
**Ryszard Suliński**

*Mosul*



**UCHWAŁA NR XIV/171/03  
RADY MIEJSKIEJ w STRONIU ŚLĄSKIM  
z dnia 01 grudnia 2003 r**

**w sprawie procedury uchwalania budżetu, rodzaju i szczegółowości materiałów informacyjnych towarzyszących projektowi budżetu, procedury rozpatrywania sprawozdania z wykonania budżetu za rok budżetowy i szczegółowości materiałów towarzyszących sprawozdaniu oraz zakresu i formy informacji o przebiegu wykonania budżetu za I półrocze roku budżetowego.**

Na podstawie art. 53 ust.1 ustawy z dnia 8 marca 1990 roku o samorządzie gminnym (tekst jednolity Dz. U. z 2001 r. Nr 142 ,poz.1591 roku ze zmianami) oraz art. 119 ustawy z dnia 26 listopada 1998 r o finansach publicznych (Dz. U. z 2003 r Nr 15 ,poz.148 ze zmianami )  
**Rada Miejska w Stroniu Śląskim u c h w a l a** co następuje :

**§ 1**

Uchwała się procedurę uchwalania budżetu, rodzaj i szczegółowość materiałów informacyjnych towarzyszących projektowi budżetu, procedurę rozpatrywania sprawozdania z wykonania budżetu za rok budżetowy i szczegółowość materiałów towarzyszących sprawozdaniu oraz zakres i formę informacji o przebiegu wykonania budżetu za I półrocze roku budżetowego stanowiące załącznik do uchwały.

**§ 2**

Wykonanie uchwały powierza się Burmistrzowi Stronia Śląskiego.

**§ 3**

Traci moc uchwała Nr XI/66/99 Rady Miejskiej w Stroniu Śląskim z dnia 28 lipca 1999 r w sprawie procedury uchwalania budżetu gminy oraz rodzaju i szczegółowości materiałów informacyjnych towarzyszących projektowi uchwalania budżetu oraz uchwała Nr XI/67/99 Rady Miejskiej w Stroniu Śląskim z dnia 28 lipca 1999 roku w sprawie określenia zakresu i formy informacji z realizacji budżetu za I – półrocze.

**§ 4**

Uchwała wchodzi w życie po upływie 14 dni od ogłoszenia w Dzienniku Urzędowym Województwa Dolnośląskiego.

**PRZEWODNICZĄCY**  
Rady Miejskiej w Stroniu Śląskim  
**Ryszard Suliński**

## CZĘŚĆ I

### PROCEDURA UCHWALANIA BUDŻETU GMINY

§ 1. Kierownicy gminnych jednostek organizacyjnych opracowują i przedkładają Skarbnikowi Gminy plany rzeczowe zadań oraz projekty planów finansowych.

§ 2. Projekty planów finansowych, o których mowa w § 1, opracowane są na podstawie:

- 1) stawek podatkowych opłat i cen obowiązujących w roku poprzedzającym rok budżetowy z uwzględnieniem zmian wchodzących w życie z dniem 1 stycznia roku budżetowego,
- 2) prognozy wzrostu cen w roku budżetowym,
- 3) przewidywanego planu zatrudnienia na koniec roku poprzedzającego rok budżetowy i w roku budżetowym ( z uzasadnieniem ewentualnych zmian)
- 4) wynagrodzeń obowiązujących w roku poprzedzającym rok budżetowy i planowanego wskaźnika wzrostu w roku budżetowym.

§ 3. Radni, mieszkańcy, Komisje Rady Miejskiej, komitety społeczne składają do Burmistrza Miasta wnioski do projektu budżetu w nieprzekraczalnym terminie do 30 września roku poprzedzającego rok budżetowy.

§ 4. Skarbnik Gminy w oparciu o przedłożone materiały i wnioski, a także obliczone kwoty dochodów własnych gminy, projektów dotacji celowych na realizację zadań zleconych z zakresu administracji rządowej i subwencji z budżetu państwa, a także projektów dotacji na realizację zadań przyjętych do realizacji w drodze porozumień, opracowuje zbiorcze zestawienie dochodów i wydatków do projektu budżetu.

§ 5. 1. Burmistrz Miasta przygotowuje projekt budżetu, uwzględniając :

- 1) zasady ustawy o finansach publicznych;
- 2) materiały przygotowane przez Skarbnika Gminy;
2. Objaśnienia do projektu budżetu obejmują :
  - 1) projekt uchwały budżetowej;
  - 2) omówienie dochodów z poszczególnych źródeł,
  - 3) uzasadnienie poszczególnych rodzajów wydatków, w tym :
    - wydatków za zadania własne o charakterze obligatoryjnym,
    - wydatków na zadania zlecone z zakresu administracji rządowej,
    - wydatków na cele inwestycyjne,
    - dotacji dla jednostek organizacyjnych rozliczających się z budżetem gminy,
    - dotacji dla innych podmiotów,
  - 4) omówienie przychodów związanych z pokryciem niedoboru budżetowego oraz rozchodów związanych ze spłatami rat kredytowych i pożyczek ( prognozowaną kwotą długu gminy )
  - 5) omówienie zadań inwestycyjnych, w tym zaangażowanie środków budżetu gminy w zakresie :
    - stanu zaawansowania,
    - ogólnego kosztu inwestycji,
3. Burmistrz Miasta opracowuje informację o stanie mienia komunalnego, zawierającą :
  - 1) dane dotyczące przysługujących Gminie praw własności ;
  - 2) dane dotyczące innych niż własność praw majątkowych, w tym w szczególności o ograniczonych prawach rzeczowych, użytkowaniu wieczystym, wierzytelnościach, udziałach w spółkach, akcjach ;
  - 3) dane o zmianach w stanie mienia komunalnego, w zakresie określonym w pkt 1 i 2, od dnia złożenia poprzedniej informacji;
  - 4) dane o dochodach uzyskanych z tytułu wykonywania prawa własności i innych praw majątkowych ;

5) inne informacje o zdarzeniach mających wpływ na stan mienia komunalnego.

4. Projekt budżetu oraz informację o stanie mienia komunalnego i objaśnienia Burmistrz Miasta przedkłada Radzie Miejskiej, przekazując Przewodniczącemu Rady Miejskiej do 15 listopada roku poprzedzającego rok budżetowy.

5. Projekt budżetu Burmistrz Miasta podaje do publicznej wiadomości poprzez wywieszenie na tablicy ogłoszeń.

6. Burmistrz Miasta przesyła projekt budżetu Regionalnej Izbie Obrachunkowej we Wrocławiu w terminie określonym w ust.5.

7. W terminie 7 dni od daty przekazania projektu budżetu Radzie Miejskiej, Burmistrz Miasta przekazuje podległym jednostkom informacje niezbędne do opracowania ich planów finansowych.

**§ 6.1.** Przewodniczący Rady Miejskiej, po otrzymaniu projektu budżetu wraz z materiałami informacyjnymi, nie później niż w ciągu 3 dni przesyła go członkom stałych komisji Rady do zaopiniowania.

2. Komisje Rady w ciągu 10 dni odbywają posiedzenia i przekazują na piśmie swoje opinie i wnioski do Komisji Planowania, Finansów i Budżetu, najpóźniej w ciągu 2 dni od dnia posiedzenia Komisji.

3. W przypadku zgłoszenia propozycji wprowadzenia do projektu budżetu nowego wydatku lub zwiększenia wydatku przewidzianego w projekcie, istnieje obowiązek wskazania przez komisję źródła jego finansowania.

4. Komisja Planowania, Budżetu, Finansów i Mienia Gminnego w terminie 3 dni od daty otrzymania wniosków i opinii stałych komisji Rady rozpatruje i formułuje ostateczną opinię o projekcie budżetu.

**§ 7.1.** Najpóźniej następnego dnia po sporządzeniu przez Komisję Planowania, Budżetu, Finansów i Mienia Gminnego opinii na piśmie, jest ona przekazywana Burmistrzowi Miasta, który po zapoznaniu się z jej treścią nanosi w terminie 5 dni poprawki do projektu budżetu.

2. Wnioski Komisji nieuwzględnione w projekcie budżetu wymagające uzasadnienia Burmistrza Miasta są przedstawione celem rozstrzygnięcia przez Radę na sesji budżetowej.

**§ 8.1.** Rada uchwała budżet do 31 grudnia roku poprzedzającego rok budżetowy.

2. W przypadku nie uchwalenia budżetu przez Radę do końca roku poprzedzającego rok budżetowy w szczególnie uzasadnionych przypadkach, przedstawiony przez Burmistrza Miasta projekt budżetu stanowi podstawę gospodarki budżetowej na okres nie dłuższy niż do 31 marca roku budżetowego.

3. W sytuacji określonej w ust.2 nie mogą być realizowane wydatki dotyczące nowo rozpoczynanego zadania inwestycyjnego, które negatywnie zaopiniowała Komisja Planowania, Budżetu, Finansów i Mienia Gminnego

**§ 9.1.** Projekt uchwały budżetowej obejmuje :

1) zestawienie tabelaryczne prognozowanych dochodów budżetowych według ważniejszych źródeł i działów klasyfikacji budżetowej ;

2) zestawienie tabelaryczne wydatków w szczególności do działów, rozdziałów klasyfikacji budżetowej, z wyodrębnieniem:

a) wydatków bieżących, w tym w szczególności :

- wynagrodzeń i pochodnych od wynagrodzeń,
- dotacji,
- wydatków na obsługę długu,
- wydatków z tytułu poręczeń i gwarancji udzielonych przez gminę,
- wydatków na realizację profilaktyki i rozwiązywania problemów alkoholowych,

b) wydatków majątkowych,

3) źródła pokrycia deficytu lub przeznaczenia nadwyżki budżetu Gminy;

4) dochody i wydatki związane z realizacją zadań z zakresu administracji rządowej i innych zadań zleconych ustawami

5) plany przychodów i wydatków zakładów budżetowych, jednostek budżetowych i środków specjalnych;

6) plany przychodów i wydatków Gminnego Funduszu Ochrony Środowiska i Gospodarki Wodnej;

7) zakres i kwoty dotacji ;

8) dochody i wydatki związane z realizacją zadań wspólnych realizowanych w drodze umów lub

lub porozumień między jednostkami samorządu terytorialnego, której powierzono realizację tych zadań;

9) rezerwy celowe i rezerwę ogólną;

10) upoważnienie dla Burmistrza Miasta do zaciągania długu publicznego i zobowiązań ;



- 1) upoważnienie dla Burmistrza Miasta do dokonywania zmian w budżecie w zakresie określonym w art. 128 ust.2 ustawy o finansach publicznych;
- 12) inne postanowienia dotyczące wykonywania budżetu Gminy.

**§ 10.** Do projektu uchwały Burmistrz Miasta dołącza:

- 1) objaśnienia;
- 2) informację o stanie mienia komunalnego.

**§ 11.** W celu wykonania budżetu Burmistrz Miasta opracowuje szczegółowy podział dochodów i wydatków wg działów, rozdziałów, paragrafów, zgodnie z art.126 ust.1 ustawy o finansach publicznych.

## CZĘŚĆ II

### PROCEDURA ROZPATRYWANIA SPRAWOZDANIA ROCZNEGO Z WYKONANIA BUDŻETU GMINY

- § 12.** 1. Burmistrz Miasta przedkłada Radzie Miejskiej i Regionalnej Izbie Obrachunkowej sprawozdanie z rocznego wykonania budżetu do 31 marca następnego roku.
2. Przewodniczący Rady Miejskiej, nie później niż w terminie 3 dni przekazuje sprawozdanie członkom stałych komisji Rady Miejskiej.
  3. Komisje Rady Miejskiej w terminie 14 dni rozpatrują sprawozdanie Burmistrza Stronia Śląskiego i formują na piśmie opinie o wykonaniu budżetu za miniony rok.
  4. Komisja Rewizyjna składa wnioski z uzasadnieniem do Przewodniczącego Rady o udzielenie bądź nie udzielenie absolutorium Burmistrzowi Miasta.
  5. Przewodniczący Rady Miejskiej w terminie nie później niż do 15 kwietnia przesyła wniosek Komisji Rewizyjnej do Regionalnej Izby Obrachunkowej celem zaopiniowania.

**§ 13.** Sprawozdanie roczne z wykonania budżetu obejmuje :

- 1) plan budżetu uchwalony przez Radę Miejską i plan po zmianach na 31 grudnia roku budżetowego;
- 2) plan budżetu i jego wykonanie na 31 grudnia roku budżetowego ;
- 3) informację opisową o realizacji budżetu wg działów, rozdziałów klasyfikacji budżetowej w szczególności :
  - a) stopień realizacji i zaawansowania inwestycji,
  - b) realizację zadań własnych, zleconych i powierzonych,
  - c) wykaz dotacji przekazanych na realizację zadań własnych gminy,
  - d) realizację dochodów gminy oraz działania podjęte w celu windykacji należności gminy,

## CZĘŚĆ III

### ZAKRES I FORMA INFORMACJI O PRZEBIEGU WYKONANIA BUDŻETU ZA I PÓŁROCZE ROKU BUDŻETOWEGO

- § 14.** 1. Burmistrz Miasta przedstawia Radzie Miejskiej i Regionalnej Izbie Obrachunkowej informację o przebiegu wykonania budżetu Gminy za I półrocze do 31 sierpnia roku budżetowego.
2. Przewodniczący Rady Miejskiej przekazuje członkom stałych komisji Rady informację celem zaopiniowania.
  3. Rada przyjmuje informację o przebiegu wykonania budżetu za I półrocze w terminie do 30 września.

**§ 15.** Informacja o przebiegu wykonania budżetu obejmuje :

- 1) plan i wykonanie budżetu na dzień 30 czerwca wg działów i rozdziałów klasyfikacji budżetowej;
- 2) informację o stanie realizacji prowadzonych inwestycji;
- 3) informację o ewentualnych zagrożeniach realizacji planowanych dochodów i wydatków.

  
**PRZEWODNICZĄCY**  
 Rady Miejskiej w Stroniu Śląskim  
 Ryszard Suliński

**UCHWAŁA NR XIV/172/03  
RADY MIEJSKIEJ w STRONIU ŚLĄSKIM  
z dnia 01 grudnia 2003 r**

**w sprawie szczegółowych zasad udzielania dotacji niepublicznym szkołom,  
placówkom oświatowym działającym na terenie gminy Stronie Śląskie**

Na podstawie art.18 ust.2, pkt 15,art.40 ust.1, art.41 ust 1, art. 42 ustawy z dnia 8 marca 1990 roku o samorządzie gminnym (tekst jednolity Dz. U. Nr 142 ,poz.1591 z 2001 roku ze zmianami) oraz art. 90 ust.4 ustawy z dnia 7 września 1991 r o systemie oświaty (tekst jednolity Dz. U. z 1996 r Nr 67 , poz.329 ze zmianami ) **Rada Miejska w Stroniu Śląskim u c h w a l a** co następuje :

§ 1

Dotacji udziela się działającym na terenie Gminy Stronie Śląskie niepublicznym:

- 1) przedszkolom, ,
- 2) szkołom podstawowym , z wyjątkiem szkół podstawowych specjalnych i artystycznych.

§ 2

1. Dotacje dla niepublicznych przedszkoli przysługują na każde dziecko w wysokości nie niższej niż 75 % ustalonych w budżecie Gminy Stronie Śląskie wydatków bieżących ponoszonych w przedszkolach publicznych w przeliczeniu na jedno dziecko.
2. Dotacje dla szkół niepublicznych o uprawnieniach szkół publicznych, w których realizowany jest obowiązek szkolny lub nauki, przysługują na każdego ucznia w wysokości kwoty przeliczeniowej na jednego ucznia w części oświatowej subwencji ogólnej otrzymanej przez Gminę Stronie Śląskie.

§ 3

1. Dotacji udziela się na wniosek osoby prawnej lub osoby fizycznej prowadzącej placówkę lub szkołę.
2. Wniosek musi być przedstawiony nie później niż do 30 września roku poprzedzającego rok udzielenia dotacji.
3. Wniosek powinien zawierać :
  - a) numer i datę wpisu do ewidencji szkół i placówek niepublicznych,
  - b) planowaną liczbę wychowanków ( uczniów) uczęszczających do placówki, szkoły,
  - c) zobowiązanie do informowania o zmianach zachodzących w liczbie wychowanków (uczniów),
  - d) numer rachunku bankowego , na który ma być przekazana dotacja
4. Wzór wniosku stanowi załącznik Nr 1 do uchwały.

## § 4

1. Udzielenie dotacji powinno być poprzedzone sprawdzeniem danych zawartych we wniosku o udzielenie dotacji, o których mowa w § 3 ust.3.
2. W wypadku stwierdzenia uchybień formalno – prawnych lub innych wad wniosku, organ dotujący wzywa placówkę do ich usunięcia w terminie 14 dni od dnia doręczenia wezwania. Wniosek niepoprawiony pozostawia się bez rozpatrzenia.
3. Udzielenie dotacji wymaga zawarcia porozumienia .
4. Dotację przekazuje się zaliczkowo w terminach miesięcznych w wysokości 1/12 należnej kwoty.

## § 5

1. Osoba prawna lub osoba fizyczna otrzymująca dotację w rozumieniu ustawy o systemie oświaty otrzymująca dotację sporządza i przekazuje organowi dotującemu kwartalne rozliczenie otrzymanej dotacji w terminie do 20 następnego miesiąca , z uwzględnieniem aktualnej liczby wychowanków (uczniów).
2. Wzór rozliczenia stanowi załącznik Nr 2 do uchwały.
3. Nie przekazanie kwartalnego rozliczenia , o którym mowa w ust.1, powoduje wstrzymanie przekazania dotacji .

## § 6

Organowi dotującemu przysługuje prawo kontroli sposobu wykorzystania dotacji.

## § 7

Wykonanie uchwały powierza się Burmistrzowi Stronia Śląskiego.

## § 8

Uchwała wchodzi w życie po upływie 14 dni od dnia ogłoszenia w Dzienniku Urzędowym Województwa Dolnośląskiego.

**PRZEWODNICZĄCY**  
Rady Miejskiej w Stroniu Śląskim  
**Ryszard Suliński**

*M. Suliński*



**ROZLICZENIE**

**dotacji przekazanej przez Gminę Stronie Śląskie dla placówki (szkoły)  
za okres.....**

**1. Pełna nazwa placówki ( szkoły)**

.....  
.....

**2. Nazwa i numer rachunku bankowego, na który była wpłacana dotacja przez Gminę:**

.....  
.....

**3. Liczba wychowanków (dzieci) w okresie sprawozdawczym**

w klasach I- III ..... dzieci  
w oddziale „O” ..... dzieci  
oddziały przedszkolne ..... dzieci

R A Z E M ..... dzieci

**4. Kwota otrzymanej dotacji za okres od początku roku kalendarzowego do końca okresu sprawozdawczego :**

.....

**5. Opisowe rozliczenie otrzymanej dotacji :**

.....  
.....  
.....  
.....  
.....  
.....  
.....

.....  
( Opracował )

**PRZEWODNICZĄCY**  
Rady Miejskiej w Stroniu Śląskim

*Ryszard Suliński*

.....  
(podpis osoby prowadzącej szkołę niepubliczną)



RM.0150-10/03

**U C H W A Ł A Nr XIV/173/03  
RADY MIEJSKIEJ w STRONIU ŚLĄSKIM  
z dnia 01 grudnia 2003 r**

**w sprawie zmian w budżecie Gminy Stronie Śląskie na 2003 r**

Na podstawie art.18 ust.2, pkt 4, art.51 ustawy z dnia 8 marca 1990 roku o samorządzie gminnym (tekst jednolity Dz. U. Nr 142 ,poz.1591 z 2001 roku ze zmianami) oraz art. 124 ust.1 pkt 1 i 2 lit. a,b i pkt 3 ustawy z dnia 26 listopada 1998 r o finansach publicznych (tekst jednolity Dz. U. z 2003 r Nr 15 , poz.148 ze zmianami )

**Rada Miejska w Stroniu Śląskim u c h w a ł a** co następuje :

§ 1

**Zwiększa się dochody w budżecie Gminy na 2003 r** o kwotę **689 819 zł**

**w dziale 010 ROLNICTWO i ŁOWIECTWO** o kwotę **625 000 zł**

**rozd. 01078 Usuwanie skutków klęsk żywiołowych** o kwotę **625 000 zł**

§ 626 Dotacje otrzymane z funduszy celowych na finansowanie lub dofinansowanie kosztów realizacji inwestycji i zakupów inwestycyjnych jednostek sektora finansów publicznych o kwotę 625 000 zł

Umowa dotacji zawarta pomiędzy Wojewódzkim Funduszem Ochrony Środowiska i Gospodarki Wodnej we Wrocławiu a Gminą.

**w dziale 756 DOCHODY OD OSÓB PRAWNYCH, OD OSÓB FIZYCZNYCH I OD INNYCH JEDNOSTEK NIEPOSIADAJĄCYCH OSOBOWO ŚCI PRAWNEJ** o kwotę **32 000 zł**

**rozd. 75618 Wpływy z innych opłat stanowiących dochody jednostek samorządu terytorialnego na podstawie ustaw** o kwotę **32 000 zł**

§ 048 Wpływy z opłat za zezwolenia na sprzedaż alkoholu o kwotę 32 000 zł  
Ponadplanowe wpływy z tytułu wydanych zezwoleń na sprzedaż napojów alkoholowych.

**w dziale 758 RÓŻNE ROZLICZENIA** o kwotę **32 019 zł**

**rozd. 75805 Część rekompensująca subwencji ogólnej dla gmin** o kwotę **32 019 zł**

§ 292 Subwencje ogólne z budżetu państwa o kwotę 32 019 zł  
Zwiększenia dokonuje się na podstawie zawiadomienia Nr ST3-4820-68/2003 z 07.10.2003 r Ministra Finansów – *subwencja rekompensująca dochody utracone z tytułu ulg i zwolnień.*

**w dziale 801 OŚWIATA i WYCHOWANIE** o kwotę **800 zł**

**rozd. 80110 Gimnazja** o kwotę **800 zł**

§ 096 Otrzymane spadki, zapisy i darowizny w postaci pieniężnej o kwotę 800 zł  
Darowizna Powszechnego Zakładu Ubezpieczeń w Bystrzycy Kłodzkiej.

**Łączna kwota dochodów budżetowych na rok 2003 po zmianie wynosi 14 419 008 zł**

<b>Zmniejsza się wydatki w budżecie Gminy na 2003 r</b>	<b>o kwotę</b>	<b>685 690 zł</b>
<hr/>		
<b>w dziale 010 ROLNICTWO i ŁOWIECTWO</b>	<b>o kwotę</b>	<b>273 000 zł</b>
<hr/>		
<b>rozd. 01010 INFRASTRUKTURA WODOCIĄGOWA i SANITACYJNA WSI</b>	<b>o kwotę</b>	<b>273 000 zł</b>
§ 6050 Wydatki inwestycyjne jednostek budżetowych	o kwotę	273 000 zł
zmniejszenie planu wydatków inwestycyjnych do wysokości faktycznie poniesionych kosztów na zadanie : „Budowa sieci wodociągowej we wsi Bolesławów „		
<hr/>		
<b>w dziale 710 DZIAŁALNOŚĆ USŁUGOWA</b>	<b>o kwotę</b>	<b>20 000 zł</b>
<hr/>		
<b>rozd. 71013 Prace geodezyjne i kartograficzne</b>	<b>o kwotę</b>	<b>20 000 zł</b>
§ 4300 Zakup usług pozostałych	o kwotę	20 000 zł
<hr/>		
<b>w dziale 854 EDUKACYJNA OPIEKA WYCHOWAWCZA</b>	<b>o kwotę</b>	<b>3 750 zł</b>
<hr/>		
<b>rozd. 85401 Świetlice szkolne</b>	<b>o kwotę</b>	<b>3 750 zł</b>
§ 3020 Nagrody i wydatki osobowe niezliczone do wynagrodzeń	o kwotę	90 zł
§ 4010 Wynagrodzenia osobowe pracowników	o kwotę	2 200 zł
§ 4110 Składki na ubezpieczenia społeczne	o kwotę	800 zł
§ 4120 Składki na Fundusz Pracy	o kwotę	150 zł
§ 4210 Zakup materiałów i wyposażenia	o kwotę	200 zł
§ 4440 Odpisy na zakładowy fundusz świadczeń socjalnych	o kwotę	310 zł
<hr/>		
<b>w dziale 900 GOSPODARKA KOMUNALNA i OCHRONA ŚRODOWISKA</b>	<b>o kwotę</b>	<b>388 940 zł</b>
<hr/>		
<b>rozd. 90001 Gospodarka ściekowa i ochrona wód</b>	<b>o kwotę</b>	<b>352 000 zł</b>
§ 6050 Wydatki inwestycyjne jednostek budżetowych	o kwotę	352 000 zł
Zmniejszenia dokonuje się z powodu przyjęcia w planie finansowym kwoty wyższej niż faktyczny koszt realizacji zadania „Budowa kolektora sanitarnego Bolesławów – Stronie Śląskie „		
<hr/>		
<b>rozd. 90015 Oświetlenie ulic, placów i dróg</b>	<b>o kwotę</b>	<b>36 940 zł</b>
§ 4210 Zakup materiałów i wyposażenia	o kwotę	13 000 zł
§ 4260 Zakup energii	o kwotę	23 940 zł
<hr/>		
<b>Zwiększa się wydatki w budżecie Gminy na 2003 r</b>	<b>o kwotę</b>	<b>1 375 509 zł</b>
<hr/>		
<b>w dziale 010 ROLNICTWO i ŁOWIECTWO</b>	<b>o kwotę</b>	<b>1 250 000 zł</b>
<hr/>		
<b>rozd. 01078 Usuwanie skutków klęsk żywiołowych</b>	<b>o kwotę</b>	<b>1 250 000 zł</b>
§ 6050 Wydatki inwestycyjne jednostek budżetowych	o kwotę	1 250 000 zł
z przeznaczeniem na zadanie inwestycyjne : „ Budowa zbiornika retencyjnego we wsi Stara Morawa „		
<hr/>		
<b>w dziale 700 GOSPODARKA MIESZKANIOWA</b>	<b>o kwotę</b>	<b>87 459 zł</b>
<hr/>		
<b>rozd. 70001 Zakłady gospodarki mieszkaniowej</b>	<b>o kwotę</b>	<b>87 459 zł</b>
§ 6050 Wydatki inwestycyjne jednostek budżetowych	o kwotę	87 459 zł
z przeznaczeniem na zadanie inwestycyjne : „ Remont budynku mieszkalnego wielorodzinnego –Kościuszki 54”		

<b>w dziale 801 OŚWIATA i WYCHOWANIE</b>		<b>o kwotę</b>	<b>4 550 zł</b>
<b>rozd. 80104 Przedszkola</b>		<b>o kwotę</b>	<b>3 750 zł</b>
§ 4010 Wynagrodzenia osobowe pracowników		o kwotę	2 560 zł
§ 4110 Składki na ubezpieczenia społeczne		o kwotę	1 100 zł
§ 4120 Składki na Fundusz Pracy		o kwotę	90 zł
<b>rozd. 80110 Gimnazja</b>		<b>o kwotę</b>	<b>800 zł</b>
§ 4210 Zakup materiałów i wyposażenia z przeznaczeniem na pokrycie wydatków bieżących.		o kwotę	800 zł
<b>w dziale 851 OCHRONA ZDROWIA</b>		<b>o kwotę</b>	<b>33 500 zł</b>
<b>rozd. 85154 PRZECIWDZIAŁANIE ALKOHOLIZMOWI</b>		<b>o kwotę</b>	<b>32 000 zł</b>
§ 4300 Zakup usług pozostałych		o kwotę	30 000 zł
§ 6060 Wydatki na zakupy inwestycyjne jednostek budżetowych		o kwotę	2 000 zł
<b>rozd. 85195 Pozostała działalność</b>		<b>o kwotę</b>	<b>1 500 zł</b>
§ 4280 Zakup usług zdrowotnych z przeznaczeniem na badania profilaktyczne mieszkańców Gminy.		o kwotę	1 500 zł

***Łączna kwota wydatków budżetowych na rok 2003 po zmianie wynosi 18 063 341 zł***

§ 3

Wykonanie uchwały powierza się Burmistrzowi Stronia Śląskiego.

§ 4

Uchwała wchodzi w życie z dniem podjęcia.

**PRZEWODNICZĄCY**  
Rady Miejskiej w Stroniu Śląskim  
Ryszard Sulikowski

**Uchwała Nr XIV/ 174/ 03**  
**Rady Miejskiej w Stroniu Śląskim**  
**z dnia 01 grudnia 2003r**

**w sprawie zasad umieszczania reklam na obiektach i terenach gminnych w granicach administracyjnych Gminy Stronie Śląskie i pobierania opłat z tego tytułu**

Na podstawie art. 40 ust. 2 pkt 4 ustawy z dnia 8 marca 1990r. o samorządzie gminnym (tj. Dz. U. Nr 142 poz 1591 z 2001r. ze zmianami) Rada Miejska Stronia Śląskiego uchwala co następuje:

**§1**

1. Warunkiem uzyskania zgody na umieszczenie reklam na terenach lub obiektach gminnych położonych na terenie Gminy jest:
  - a) zatwierdzenie projektu reklamy przez Burmistrza Stronia Śląskiego,
  - b) uzyskanie zgody zarządcy obiektu lub terenu.
2. Po zatwierdzeniu projektu i otrzymaniu zgody na umieszczenie reklamy oraz uzyskaniu innych zgód wymaganych prawem inwestor winien zawrzeć umowę z właścicielem (zarządcą) nieruchomości.

W umowie ustala się wysokość miesięcznej opłaty za korzystanie z reklamy wg poniższych stawek.

<b>Powierzchnia reklamy – określona w metrach kwadratowych</b>	<b>Stawka miesięczna opłaty za korzystanie z reklamy NETTO</b>
do 1m kwadratowego	10 zł.
do 2 m kwadratowych	20 zł.
do 3 m kwadratowych	25 zł.
do 4 m kwadratowych	30 zł.
do 5 m kwadratowych	40 zł.
powyżej 5 m kwadratowych	50 zł.

Powyższym opłatom nie podlegają szyldy znajdujące się na nieruchomościach, których dotyczą.

**§2**

Na właścicielu reklamy ciąży bezwzględny obowiązek utrzymania jej w należyтым stanie estetycznym i technicznym.

**§3**

1. Inwestorzy, którzy umieścili reklamy niezgodnie z warunkami określonymi w niniejszej uchwale, mogą być wezwani do dopełnienia odpowiednich czynności lub usunięcia reklamy na własny koszt.
2. W przypadku niezastosowania się do powyższego wezwania, reklama będzie usunięta przez właściciela lub zarządcę na koszt i ryzyko inwestora.

**§4**

Nadzór nad prawidłowością zastosowania się do ustalonych zasad sprawuje bezpośrednio Biuro Działalności Gospodarczej i Promocji Gminy.

**§5**

Traci moc uchwała nr XXI/143/2000 Rady Miejskiej w Stroniu Śląskim z dnia 21 czerwca 2000 r.

**§6**

Wykonanie uchwały powierza się Burmistrzowi Stronia Śląskiego.

**§7**

Uchwała wchodzi w życie po upływie 14 dni od daty ogłoszenia w Dzienniku Urzędowym Województwa Dolnośląskiego.

**PRZEWODNICZĄCY**  
Rady Miejskiej w Stroniu Śląskim  
*Ryszard Sulinski*